

I Servizi della Giustizia minorile
15 maggio 2017

Dati statistici

Dipartimento Giustizia minorile e di comunità
Ufficio I del Capo Dipartimento
Servizio Statistica
Via Damiano Chiesa, 24 00136 - Roma
Tel. 06/68188268 – 274 – 279 - 297
E-mail: statistiche.dgmc@giustizia.it

Aggiornamento al 15 del mese

Premessa

La presente analisi statistica è stata pensata per fornire un quadro sintetico e aggiornato dei minori autori di reato **in carico** ai Servizi della Giustizia Minorile:

- agli *Uffici di Servizio Sociale per i minorenni* (USSM), che seguono i minori in tutte le fasi del procedimento penale, in particolare nell'attuazione dei provvedimenti giudiziari che non comportano una limitazione totale della libertà;
- ai Servizi minorili residenziali:
 - i *Centri di prima accoglienza* (CPA), che ospitano temporaneamente i minori arrestati, fermati o accompagnati a seguito di flagranza di reato;
 - le *Comunità*, ministeriali e del privato sociale, in cui sono collocati i minori sottoposti alla specifica misura cautelare prevista dall'art.22 del D.P.R.448/88 (collocamento in comunità);
 - gli *Istituti penali per i minorenni* (IPM), che accolgono i minori detenuti in custodia cautelare o in esecuzione di pena.

La maggior parte dei minori autori di reato è in carico agli USSM nell'ambito di misure all'esterno; la detenzione, infatti, assume per i minorenni carattere di residualità, per lasciare spazio a percorsi e risposte alternativi, sempre a carattere penale.

Negli ultimi anni si sta assistendo ad una sempre maggiore applicazione del collocamento in comunità, non solo quale misura cautelare, ma anche nell'ambito di altri provvedimenti giudiziari, per la sua capacità di contemperare le esigenze educative con quelle contenitive di controllo.

L'utenza dei Servizi minorili è prevalentemente maschile; le ragazze sono soprattutto di nazionalità straniera e provengono dall'area dell'ex Jugoslavia e dalla Romania.

La presenza degli stranieri è maggiormente evidente nei Servizi residenziali; i dati sulle provenienze evidenziano come, negli ultimi anni, alle nazionalità tipiche della criminalità minorile, quali il Marocco, la Romania, l'Albania e i Paesi dell'ex Jugoslavia, tutt'ora prevalenti, si siano affiancate altre nazionalità, singolarmente poco rilevanti in termini numerici, ma che hanno contribuito a rendere multietnico e più complesso il quadro complessivo dell'utenza.

La criminalità minorile è connotata dalla prevalenza dei reati contro il patrimonio e, in particolare, dei reati di furto e rapina. Frequenti sono anche le violazioni delle disposizioni in materia di sostanze stupefacenti, mentre tra i reati contro la persona prevalgono le lesioni personali volontarie.

Relativamente ai soggetti in carico agli Uffici di servizio sociale occorre tenere presente che, a distanza di cinque anni dall'introduzione del sistema SISM, al fine di assicurare una sempre maggiore precisione e accuratezza dei dati, gli Uffici stanno procedendo alla chiusura dei fascicoli dei minori per i quali non sono più effettuati da tempo interventi.

Nel contempo, il numero dei soggetti in carico sta risentendo anche degli effetti della modifica normativa introdotta dal Decreto Legge 26 giugno 2014 n. 92, convertito con modificazioni in Legge 11 agosto 2014, n.117, che ha determinato un aumento dell'utenza avendo esteso la competenza dei Servizi minorili fino al compimento dei 25 anni di età dei cosiddetti 'giovani adulti'.

A cura dell'Ufficio I del Capo Dipartimento – Servizio Statistica:
Concetto Zanghi (dirigente)
Maria Stefania Totaro
Viviana Condrò
Monica Nolfo
Irene Pergolini

Minorenni e giovani adulti in carico ai Servizi della Giustizia Minorile

Dati di riepilogo - Situazione al 15 maggio 2017

Servizi minorili	Sesso		Totale
	maschi	femmine	
Presenti nei Servizi residenziali			
Centri di prima accoglienza	7	1	8
Istituti penali per i minorenni	436	38	474
Comunità ministeriali	18	0	18
Comunità private	884	65	949
<i>Totale</i>	<i>1.345</i>	<i>104</i>	<i>1.449</i>
In carico agli Uffici di servizio sociale per i minorenni ⁽¹⁾			
In messa alla prova ⁽²⁾	1.903	134	2.037
In misura alternativa, sostitutiva, di sicurezza, cautelare (prescrizioni e permanenza in casa) ⁽³⁾	407	64	471
Per indagini sociali e progetti trattamentali	3.631	517	4.148
<i>Totale</i>	<i>5.941</i>	<i>715</i>	<i>6.656</i>
<i>In altra situazione ⁽⁴⁾</i>	<i>4.807</i>	<i>682</i>	<i>5.489</i>
Frequentanti i Centri diurni polifunzionali			
N. minori	81	3	84

Note:

⁽¹⁾ I dati sono riferiti ai soli soggetti in carico per:

- l'esecuzione di un provvedimento,
- indagini sociali e progetti trattamentali.

Non sono conteggiati i soggetti che, pur in carico all'Ufficio di Servizio Sociale, sono presenti nei Servizi residenziali indicati sopra.

⁽²⁾ Non sono compresi i 505 soggetti in messa alla prova in comunità.

⁽³⁾ Non sono compresi i 46 soggetti che eseguono queste misure in comunità.

⁽⁴⁾ I dati sono riferiti ai soggetti in carico agli Uffici di servizio sociale per i minorenni per i quali si è conclusa l'esecuzione di una misura o è stata già evasa una richiesta dell'Autorità Giudiziaria e che sono in attesa di un'udienza.

UFFICI DI SERVIZIO SOCIALE PER I MINORENNI

DATI DI FLUSSO

Tabella 1 - Soggetti in carico agli Uffici di servizio sociale per i minorenni, secondo il periodo di presa in carico, la nazionalità e il sesso. Anno 2017 - fino al 15 maggio.

Periodo di presa in carico	Italiani			Stranieri			Totale		
	m	f	mf	m	f	mf	m	f	mf
Presi in carico per la prima volta nel 2017	1.728	239	1.967	576	76	652	2.304	315	2.619
In carico da periodi precedenti	8.802	1.001	9.803	3.045	497	3.542	11.847	1.498	13.345
Totale	10.530	1.240	11.770	3.621	573	4.194	14.151	1.813	15.964

Tabella 2a - Soggetti in carico agli Uffici di servizio sociale per i minorenni, secondo l'età alla prima presa in carico, la nazionalità e il sesso. Anno 2017 - fino al 15 maggio.

Età alla prima presa in carico	Italiani			Stranieri			Totale		
	m	f	mf	m	f	mf	m	f	mf
meno di 14 anni	52	12	64	19	5	24	71	17	88
14 anni	774	109	883	239	87	326	1.013	196	1.209
15 anni	1.853	230	2.083	550	121	671	2.403	351	2.754
16 anni	2.659	325	2.984	827	114	941	3.486	439	3.925
17 anni	2.822	311	3.133	1.123	137	1.260	3.945	448	4.393
giovani adulti	2.370	253	2.623	863	109	972	3.233	362	3.595
Totale	10.530	1.240	11.770	3.621	573	4.194	14.151	1.813	15.964

Tabella 2b - Soggetti in carico agli Uffici di servizio sociale per i minorenni, secondo l'età nel periodo considerato, la nazionalità e il sesso. Anno 2017 - fino al 15 maggio.

Età nel periodo considerato	Italiani			Stranieri			Totale		
	m	f	mf	m	f	mf	m	f	mf
meno di 14 anni	20	5	25	8	1	9	28	6	34
14 anni	184	42	226	47	16	63	231	58	289
15 anni	723	112	835	192	48	240	915	160	1.075
16 anni	1.490	246	1.736	418	68	486	1.908	314	2.222
17 anni	2.144	272	2.416	757	103	860	2.901	375	3.276
giovani adulti	5.969	563	6.532	2.199	337	2.536	8.168	900	9.068
Totale	10.530	1.240	11.770	3.621	573	4.194	14.151	1.813	15.964

L'età è calcolata all'inizio dell'anno per i soggetti in carico da periodi precedenti, alla presa in carico per i nuovi soggetti.

Tabella 3 - Soggetti in carico agli Uffici di servizio sociale per i minorenni, secondo la provenienza e il sesso. Anno 2017 - fino al 15 maggio.

Paesi di provenienza	Sesso		Totale
	maschi	femmine	
Italia	10.530	1.240	11.770
Paesi dell'Unione Europea	785	251	1.036
di cui: Croazia	55	75	130
Romania	624	165	789
Altri Paesi europei	835	197	1.032
di cui: Albania	396	18	414
Bosnia-Erzegovina	80	94	174
Kosovo	49	5	54
Macedonia	54	11	65
Moldova	81	6	87
Serbia	86	47	133
Ucraina	46	7	53
Africa	1.586	76	1.662
di cui: Egitto	229	3	232
Gambia	137	0	137
Marocco	630	44	674
Nigeria	66	7	73
Senegal	122	4	126
Tunisia	180	8	188
Asia	176	9	185
America	236	40	276
di cui: Brasile	43	9	52
Ecuador	50	5	55
Apolidi	3	0	3
Totale	14.151	1.813	15.964

La tabella riporta il dettaglio dei Paesi per i quali il numero di minori è risultato pari o superiore a 50.

Tabella 4 - Soggetti in carico agli Uffici di servizio sociale per i minorenni, secondo la sede e il periodo di presa in carico. Anno 2017 - fino al 15 maggio.

USSM	Periodo di presa in carico		Totale
	Presi in carico per la prima volta nel 2017	Già in carico all'inizio dell'anno da periodi precedenti	
Ancona	75	440	515
Bari	154	848	1.002
Bologna	266	1.880	2.146
Bolzano	17	116	133
Brescia	76	384	460
Cagliari	74	343	417
Caltanissetta	61	581	642
Campobasso	35	175	210
Catania	209	908	1.117
Catanzaro	104	320	424
Firenze	143	455	598
Genova	127	497	624
L'Aquila	71	320	391
Lecce	115	369	484
Messina	67	447	514
Milano	71	366	437
Napoli	109	571	680
Palermo	194	670	864
Perugia	50	230	280
Potenza	68	200	268
Reggio Calabria	47	264	311
Roma	261	1.057	1.318
Salerno	44	202	246
Sassari	42	257	299
Taranto	59	298	357
Torino	119	576	695
Trento	58	226	284
Trieste	109	396	505
Venezia	60	588	648

I minori in carico a più USSM sono conteggiati in corrispondenza di ciascuno di essi; la somma dei dati delle diverse sedi USSM è superiore al numero effettivo dei soggetti in carico nel periodo in esame e, per questo motivo, non è riportata in tabella.

I dati sono acquisiti dal Sistema Informativo dei Servizi Minorili (SISM) e sono riferiti alla situazione alla data del 15 maggio 2017; l'elaborazione è stata effettuata in data 17 maggio 2017.

Tabella 5 – Reati dei soggetti in carico agli Uffici di servizio sociale per i minorenni, secondo la categoria. Anno 2017 - fino al 15 maggio.

REATI	Italiani			Stranieri			Totale		
	m	f	mf	m	f	mf	m	f	mf
DELITTI									
Contro la persona	7.098	815	7.913	2.625	231	2.856	9.723	1.046	10.769
di cui: Omicidio volontario consumato	60	8	68	26	4	30	86	12	98
Omicidio volontario tentato	130	4	134	45	1	46	175	5	180
Percosse	336	61	397	149	13	162	485	74	559
Lesioni personali volontarie	2.855	301	3.156	1.164	91	1.255	4.019	392	4.411
Rissa	282	24	306	142	3	145	424	27	451
Sfruttamento pornografia minorile	128	20	148	12	1	13	140	21	161
Violenze sessuali	596	13	609	212	9	221	808	22	830
Atti sessuali con minorenne	90	1	91	17	1	18	107	2	109
Violenza privata	400	55	455	236	22	258	636	77	713
Minaccia	1.056	129	1.185	369	45	414	1.425	174	1.599
Atti persecutori (stalking)	228	34	262	38	3	41	266	37	303
Violazione di domicilio	91	8	99	19	2	21	110	10	120
Ingiuria	492	105	597	127	26	153	619	131	750
Diffamazione	87	30	117	6	4	10	93	34	127
Contro famiglia, moralità pubblica, buon costume	295	32	327	64	11	75	359	43	402
di cui: Maltrattamenti in famiglia	222	30	252	43	5	48	265	35	300
Contro il patrimonio	11.562	933	12.495	6.447	1.601	8.048	18.009	2.534	20.543
di cui: Furto	5.255	580	5.835	3.361	1.395	4.756	8.616	1.975	10.591
Rapina	2.723	129	2.852	1.374	119	1.493	4.097	248	4.345
Estorsione	593	30	623	227	19	246	820	49	869
Danni	1.237	82	1.319	530	29	559	1.767	111	1.878
Truffa	142	30	172	76	2	78	218	32	250
Ricettazione	1.517	78	1.595	830	35	865	2.347	113	2.460
Contro l'incolumità pubblica	3.856	207	4.063	795	25	820	4.651	232	4.883
di cui: Stupefacenti	3.632	202	3.834	745	24	769	4.377	226	4.603
Danneggiamento seguito da incendio	125	1	126	31	0	31	156	1	157
Contro la fede pubblica	316	66	382	239	80	319	555	146	701
di cui: Falsità in atti e persone	269	55	324	210	80	290	479	135	614
Contro Stato, altre istituzioni, ordine pubblico	1.597	175	1.772	715	73	788	2.312	248	2.560
di cui: Violenza, resistenza a P.U.	1.271	100	1.371	623	52	675	1.894	152	2.046
Altri delitti	748	30	778	202	4	206	950	34	984
di cui: Armi	609	15	624	33	0	33	642	15	657
Norme in materia di immigrazione	1	0	1	130	0	130	131	0	131
Codice della strada	34	1	35	7	1	8	41	2	43
Totale DELITTI	25.472	2.258	27.730	11.087	2.025	13.112	36.559	4.283	40.842
CONTRAVVENZIONI	1.925	118	2.043	655	85	740	2.580	203	2.783
di cui: Ordine pubblico e tranquillità pubblica	339	55	394	127	8	135	466	63	529
Incolumità pubblica	129	6	135	20	0	20	149	6	155
Prevenzione di talune specie di reati	105	12	117	28	26	54	133	38	171
Armi	1.125	38	1.163	396	44	440	1.521	82	1.603
Codice della strada	192	5	197	25	0	25	217	5	222
SANZIONI AMMINISTRATIVE	817	9	826	167	6	173	984	15	999
di cui: Codice della strada	814	9	823	166	6	172	980	15	995
TOTALE COMPLESSIVO	28.214	2.385	30.599	11.909	2.116	14.025	40.123	4.501	44.624

I dati sono riferiti ai reati dei procedimenti penali a carico dei minori nel periodo in esame; il numero dei reati è superiore al numero dei minori in quanto un minore può avere a carico uno o più reati.

La tabella riporta il dettaglio delle tipologie di reato con frequenza pari o superiore a 100 o di particolare interesse.

I dati sono acquisiti dal Sistema Informativo dei Servizi Minorili (SISM) e sono riferiti alla situazione alla data del 15 maggio 2017; l'elaborazione è stata effettuata in data 17 maggio 2017.

Tabella 6 – Soggetti in carico agli Uffici di servizio sociale per i minorenni negli anni dal 2007 al 2016 secondo la nazionalità e il sesso.

Anni	Italiani			Stranieri			Totale		
	m	f	mf	m	f	mf	m	f	mf
2007	10.689	1.083	11.772	2.516	456	2.972	13.205	1.539	14.744
2008	13.015	1.382	14.397	2.944	473	3.417	15.959	1.855	17.814
2009	14.023	1.457	15.480	2.981	424	3.405	17.004	1.881	18.885
2010	14.335	1.337	15.672	2.387	304	2.691	16.722	1.641	18.363
2011	15.260	1.624	16.884	2.870	403	3.273	18.130	2.027	20.157
2012	14.885	1.745	16.630	3.322	455	3.777	18.207	2.200	20.407
2013	14.509	1.713	16.222	3.469	522	3.991	17.978	2.235	20.213
2014	14.192	1.748	15.940	3.661	594	4.255	17.853	2.342	20.195
2015	14.136	1.777	15.913	3.937	688	4.625	18.073	2.465	20.538
2016	14.492	1.871	16.363	4.691	794	5.485	19.183	2.665	21.848

Grafico 1 – Soggetti in carico agli Uffici di servizio sociale per i minorenni negli anni dal 2007 al 2016 secondo la nazionalità.

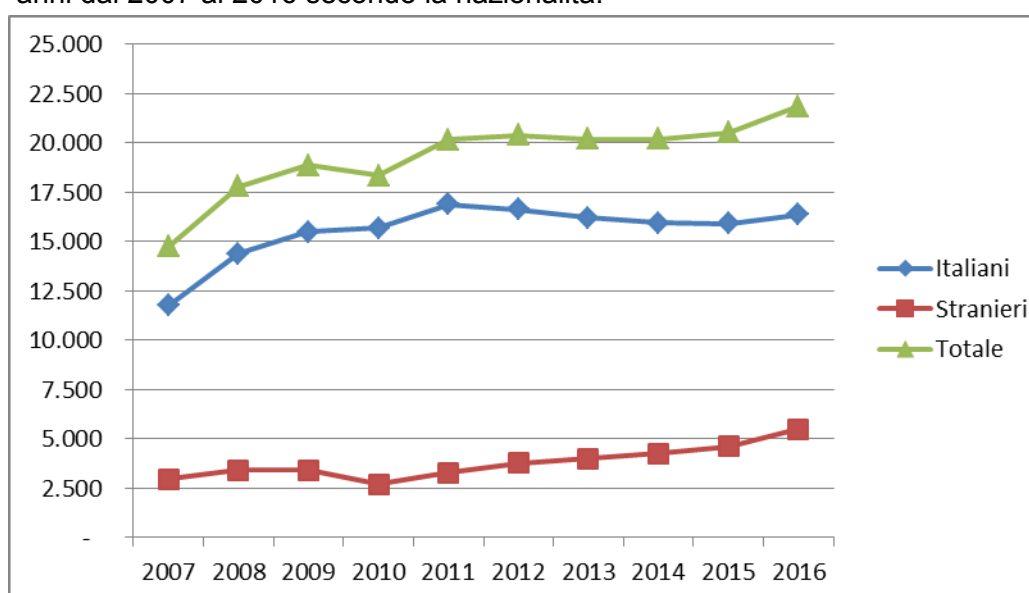
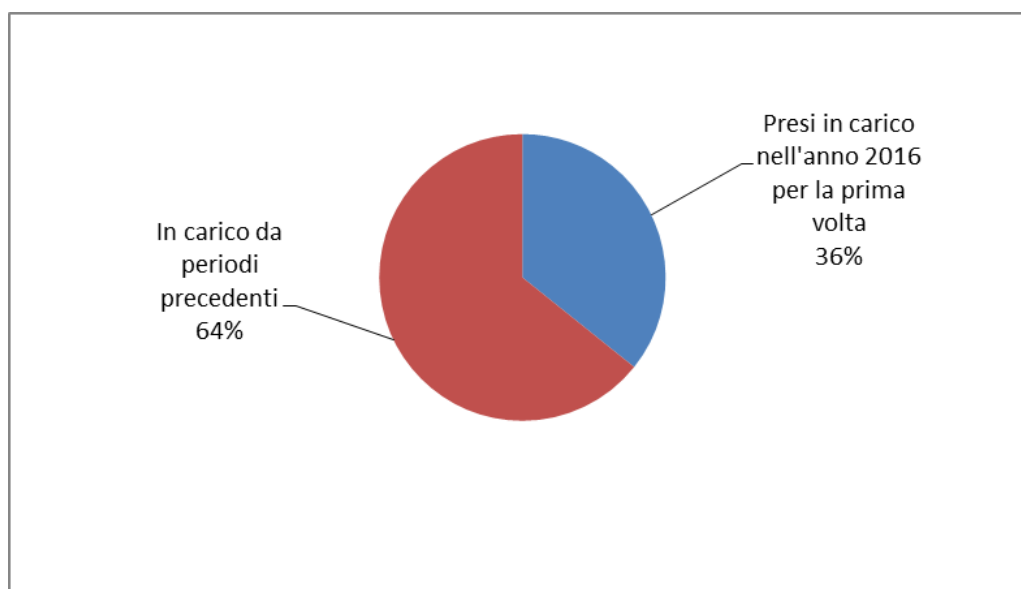


Grafico 2 – Soggetti in carico agli Uffici di servizio sociale per i minorenni nell'anno 2016 secondo il periodo di presa in carico.



CENTRI DI PRIMA ACCOGLIENZA

Tabella 7 – Tabella 7 – Ingressi e presenze nei Centri di prima accoglienza nell'anno 2017, per sede di CPA. Situazione al 15 maggio 2017.

CPA	Ingresso stabile (compresi trasferimenti tra CPA)	Presenza media giornaliera	Presenti al 15 maggio 2017
Torino	20	0,5	0
Genova	6	0,1	0
Milano	101	2,6	2
Brescia (*)	13	0,3	0
Treviso	18	0,4	0
Trieste (*)	0	0,0	0
Trento (**)	0	0,0	0
Bologna	30	0,7	0
Firenze	19	0,5	0
Roma	109	2,8	1
Ancona	1	0,0	0
L'Aquila	6	0,1	0
Napoli (***)	61	1,3	2
Nisida (NA) (***)	2	0,0	0
Salerno	6	0,2	0
Bari	28	0,6	1
Lecce	4	0,1	1
Taranto (**)	0	0,0	0
Catanzaro	2	0,0	0
Reggio Calabria (**)	0	0,0	0
Potenza	3	0,1	0
Palermo	20	0,4	0
Messina (**)	0	0,0	0
Caltanissetta	2	0,1	0
Catania	35	0,8	1
Quartucciu (CA)	17	0,4	0
Sassari	5	0,1	0
Totale	508	12,2	8

(*) CPA svolti in strutture comunitarie private convenzionate.

(**) L'attività è sospesa a decorrere dal 7 marzo 2016.

(***) Napoli = maschile; Nisida (NA) = femminile

Tabella 8 – Ingressi nei Centri di prima accoglienza secondo l'età, la nazionalità e il sesso. Anno 2017 - fino al 15 maggio.

Età	Italiani			Stranieri			Totale		
	m	f	mf	m	f	mf	m	f	mf
meno di 14 anni	0	0	0	2	9	11	2	9	11
14 anni	10	3	13	21	13	34	31	16	47
15 anni	35	3	38	32	10	42	67	13	80
16 anni	87	3	90	56	9	65	143	12	155
17 anni	104	7	111	82	19	101	186	26	212
18 anni e oltre	2	0	2	1	0	1	3	0	3
Totale	238	16	254	194	60	254	432	76	508

Tabella 9 - Ingressi nei Centri di prima accoglienza secondo la provenienza e il sesso. Anno 2017 - fino al 15 maggio.

Paesi di provenienza	Sesso		Totale
	maschi	femmine	
Italia	238	16	254
Altri Paesi dell'Unione Europea	52	18	70
di cui: Croazia	5	7	12
Romania	40	10	50
Altri Paesi europei	41	40	81
di cui: Bosnia-Erzegovina	17	34	51
Serbia	8	5	13
Africa	79	1	80
di cui: Egitto	16	0	16
Marocco	25	1	26
Tunisia	11	0	11
America	11	0	11
Asia	10	1	11
Apolide	1	0	1
Totale	432	76	508

La tabella riporta il dettaglio dei Paesi per i quali il numero di minori è risultato pari o superiore a 10.

Tabella 10 – Delitti a carico dei minori entrati nei Centri di prima accoglienza nell'anno 2017, secondo la categoria. Anno 2017 - fino al 15 maggio.

DELITTI	Italiani			Stranieri			Totale		
	m	f	mf	m	f	mf	m	f	mf
Contro la persona	35	3	38	20	1	21	55	4	59
di cui: Omicidio volontario consumato	3	0	3	0	0	0	3	0	3
Omicidio volontario tentato	13	1	14	2	0	2	15	1	16
Lesioni personali volontarie	17	2	19	15	1	16	32	3	35
Contro famiglia, moralità pubblica, buon costume	1	0	1	2	0	2	3	0	3
Contro il patrimonio	159	14	173	171	58	229	330	72	402
di cui: Furto	67	9	76	110	48	158	177	57	234
Rapina	73	5	78	41	10	51	114	15	129
Estorsione	9	0	9	3	0	3	12	0	12
Ricettazione	9	0	9	10	0	10	19	0	19
Contro l'incolumità pubblica	92	7	99	41	1	42	133	8	141
di cui: Stupefacenti	91	7	98	41	1	42	132	8	140
Contro la fede pubblica	0	0	0	5	1	6	5	1	6
Contro lo Stato, altre istituzioni, ordine pubblico	9	1	10	14	2	16	23	3	26
di cui: Violenza e resistenza a P.U.	7	1	8	12	0	12	19	1	20
Altri delitti	22	0	22	5	0	5	27	0	27
di cui: Armi	22	0	22	1	0	1	23	0	23
Totale DELITTI	318	25	343	258	63	321	576	88	664

La tabella riporta il dettaglio dei delitti con frequenza pari o superiori a 10 o di particolare gravità.

I dati sono riferiti ai reati per i quali i minori sono entrati in CPA; il numero dei reati è superiore al numero degli ingressi in quanto un minore può essere entrato nella struttura per uno o più reati.

Tabella 11 – Uscite dai Centri di prima accoglienza nell'anno 2017, secondo il provvedimento di dimissione, la nazionalità e il sesso. Anno 2017 - fino al 15 maggio.

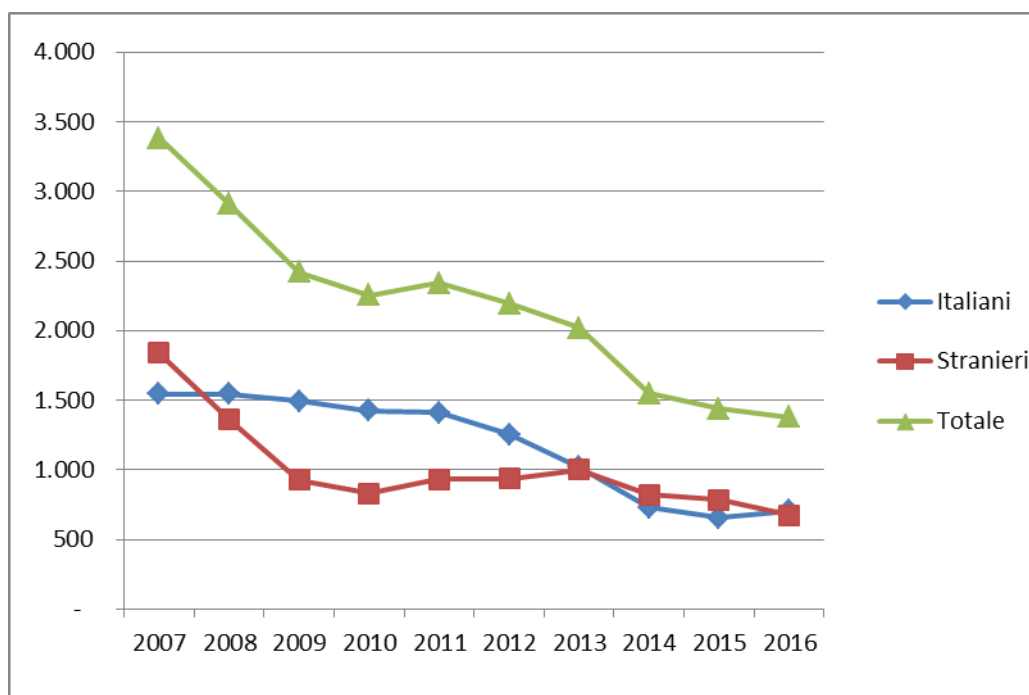
Uscite	Italiani			Stranieri			Totale		
	m	f	mf	m	f	mf	m	f	mf
Con applicazione misura cautelare									
Prescrizioni	20	1	21	19	6	25	39	7	46
Permanenza in casa	59	3	62	39	14	53	98	17	115
Collocamento in comunità	93	5	98	57	20	77	150	25	175
Custodia cautelare	42	4	46	39	7	46	81	11	92
Altre uscite									
Remissione in libertà	17	2	19	37	11	48	54	13	67
Minore di 14 anni	0	0	0	0	2	2	0	2	2
Minore in stato gravidanza	0	0	0	0	0	0	0	0	0
Estraneità al fatto	0	0	0	0	0	0	0	0	0
Mancanza di altri presupposti	0	0	0	2	0	2	2	0	2
Totale	231	15	246	193	60	253	424	75	499

I dati sono acquisiti dal Sistema Informativo dei Servizi Minorili (SISM) e sono riferiti alla situazione alla data del 15 maggio 2017; l'elaborazione è stata effettuata in data 17 maggio 2017.

Tabella 12 - Ingressi nei Centri di prima accoglienza negli anni dal 2007 al 2016 secondo la nazionalità e il sesso.

Anni	Italiani			Stranieri			Totale		
	m	f	mf	m	f	mf	m	f	mf
2007	1.469	76	1.545	1.236	604	1.840	2.705	680	3.385
2008	1.462	85	1.547	1.021	340	1.361	2.483	425	2.908
2009	1.443	51	1.494	704	224	928	2.147	275	2.422
2010	1.355	68	1.423	616	214	830	1.971	282	2.253
2011	1.337	75	1.412	696	235	931	2.033	310	2.343
2012	1.191	65	1.256	668	269	937	1.859	334	2.193
2013	951	67	1.018	690	312	1.002	1.641	379	2.020
2014	689	38	727	565	256	821	1.254	294	1.548
2015	613	40	653	579	206	785	1.192	246	1.438
2016	658	48	706	517	158	675	1.175	206	1.381

Grafico 3 - Ingressi nei Centri di prima accoglienza negli anni dal 2007 al 2016, secondo la nazionalità.



COMUNITA'

Tabella 13 - Tabella 13 - Ingressi e presenze nelle Comunità nell'anno 2017. Comunità ministeriali e private. Situazione al 15 maggio 2017.

a. Comunità ministeriali

Comunità ministeriali	Collocamenti (compresi trasferimenti tra Comunità)	Presenza media giornaliera	Presenti al 15 maggio 2017
Genova ^(*)	0	0,0	0
Bologna	20	5,0	4
Nisida (NA) ^(*)	0	0,0	0
Salerno	1	2,0	0
Santa Maria Capua Vetere ^(*)	0	0,0	0
Lecce	0	0,9	0
Catanzaro	6	10,1	10
Reggio Calabria	3	3,6	4
Potenza ^(**)	0	0,0	0
Caltanissetta	0	0,0	0
Totale	30	21,6	18

^(*) L'attività è stata sospesa a decorrere dal 7 marzo 2016.

^(**) L'attività è stata sospesa a decorrere dal giugno 2016.

b. Comunità private per regione della struttura

Comunità private per regione	Collocamenti (compresi trasferimenti tra Comunità)	Presenza media giornaliera	Presenti al 15 maggio 2017
Piemonte	28	45,9	48
Valle d'Aosta	1	2,0	3
Liguria	12	30,6	30
Lombardia	139	179,1	190
Veneto	35	39,8	49
Trentino Alto Adige	1	2,1	2
Friuli Venezia Giulia	9	6,6	9
Emilia Romagna	49	61,9	64
Toscana	21	22,5	26
Umbria	6	16,2	15
Marche	17	26,1	29
Lazio	66	66,6	60
Abruzzo	8	7,7	9
Molise	0	0,5	0
Campania	108	87,4	101
Puglia	64	74,2	80
Basilicata	0	2,0	2
Calabria	12	17,0	20
Sicilia	72	156,7	149
Sardegna	42	56,5	63
Totale	690	901,2	949

I dati sono acquisiti dal Sistema Informativo dei Servizi Minorili (SISM) e sono riferiti alla situazione alla data del 15 maggio 2017; l'elaborazione è stata effettuata in data 17 maggio 2017.

c. Comunità private per Centro Giustizia Minorile inviante

Comunità private per Centro Giustizia Minorile	Collocamenti (compresi trasferimenti tra Comunità)	Presenza media giornaliera	Presenti al 15 maggio 2017
Torino	30	67,2	70
Milano	145	186,7	197
Venezia	59	59,1	75
Bologna	59	69,2	73
Firenze	25	37,9	37
Roma	72	81,3	75
Napoli	107	87,7	102
Bari	62	73,4	79
Catanzaro	17	20,2	23
Cagliari	44	63,3	70
Palermo	70	155,3	148
Totale	690	901,2	949

d. Riepilogo

Comunità	Collocamenti (compresi trasferimenti tra Comunità)	Presenza media giornaliera	Presenti al 15 maggio 2017
Comunità ministeriali	30	21,6	18
Comunità private	690	901,2	949
Totale	720	922,8	967

Tabella 14 – Collocamenti in Comunità nell'anno 2017, secondo il motivo, la nazionalità e il sesso. Anno 2017 - fino al 15 maggio.

Motivo	Italiani			Stranieri			Totale		
	m	f	mf	m	f	mf	m	f	mf
Per arresto o accompagnamento a seguito di flagranza ^(*)	1	0	0	1	0	1	2	0	2
Per misura cautelare del collocamento in comunità	214	17	231	127	22	149	341	39	380
Da prescrizioni, per trasformazione misura	0	0	0	0	0	0	0	0	0
Da permanenza in casa, per trasformazione misura	7	0	7	1	0	1	8	0	8
Da IPM, per trasformazione misura	23	2	25	18	3	21	41	5	46
Da IPM, per fine aggravamento	47	1	48	23	2	25	70	3	73
Per messa alla prova	63	7	70	39	2	41	102	9	111
Per applicazione misure alternative	4	0	4	11	0	11	15	0	15
Per misura di sicurezza	5	0	5	2	0	2	7	0	7
Per libertà controllata	0	1	1	0	0	0	0	1	1
Per altri motivi	0	0	0	0	0	0	0	0	0
Totale	364	28	392	222	29	251	586	57	643

^(*) Collocamenti ai sensi degli artt. 18 e 18 bis D.P.R. 448/88 assimilabili ad arresto, fermo, accompagnamento presso un CPA.

Tabella 15 – Collocamenti in Comunità nell'anno 2017, secondo l'età, la nazionalità e il sesso. Anno 2017 - fino al 15 maggio.

Età	Italiani			Stranieri			Totale		
	m	f	mf	m	f	mf	m	f	mf
meno di 14 anni	0	0	0	2	0	2	2	0	2
14 anni	12	3	15	7	4	11	19	7	26
15 anni	38	5	43	15	8	23	53	13	66
16 anni	93	6	99	54	6	60	147	12	159
17 anni	157	11	168	99	6	105	256	17	273
giovani adulti	64	3	67	45	5	50	109	8	117
Totale	364	28	392	222	29	251	586	57	643

Tabella 16 - Collocamenti in Comunità nell'anno 2017, secondo la provenienza e il sesso. Anno 2017 - fino al 15 maggio.

Paesi di provenienza	Sesso		Totale
	maschi	femmine	
Italia	364	28	392
Altri Paesi dell'Unione Europea	38	8	46
di cui: Romania	29	5	34
Altri Paesi europei	33	19	52
di cui: Albania	12	2	14
Bosnia-Erzegovina	7	14	21
Africa	125	1	126
di cui: Algeria	10	0	10
Egitto	21	0	21
Gambia	15	0	15
Marocco	38	1	39
Senegal	12	0	12
Tunisia	19	0	19
Asia	7	0	7
America	18	1	19
Apolide	1	0	1
Totale	586	57	643

La tabella riporta il dettaglio dei Paesi per i quali il numero di minori è risultato pari o superiore a 10.

I dati sono acquisiti dal Sistema Informativo dei Servizi Minorili (SISM) e sono riferiti alla situazione alla data del 15 maggio 2017; l'elaborazione è stata effettuata in data 17 maggio 2017.

Tabella 17 – Delitti a carico dei minori collocati in Comunità nell'anno 2017, secondo la categoria.
Anno 2017 - fino al 15 maggio.

DELITTI	Italiani			Stranieri			Totale		
	m	f	mf	m	f	mf	m	f	mf
Contro la persona	137	8	145	41	3	44	178	11	189
di cui: Omicidio volontario	12	1	13	3	2	5	15	3	18
Lesioni personali volontarie	55	5	60	22	1	23	77	6	83
Violenze sessuali	18	0	18	5	0	5	23	0	23
Minaccia	15	1	16	3	0	3	18	1	19
Atti persecutori (stalking)	14	0	14	1	0	1	15	0	15
Contro famiglia, moralità pubblica, buon costume	25	0	25	4	1	5	29	1	30
di cui: Maltrattamenti in famiglia	25	0	25	3	1	4	28	1	29
Contro il patrimonio	298	21	319	235	30	265	533	51	584
di cui: Furto	86	10	96	118	22	140	204	32	236
Rapina	143	6	149	74	6	80	217	12	229
Estorsione	43	4	47	10	2	12	53	6	59
Danni a cose, animali, terreni	3	0	3	10	0	10	13	0	13
Ricettazione	20	1	21	17	0	17	37	1	38
Contro l'incolumità pubblica	148	7	155	41	0	41	189	7	196
di cui: Stupefacenti	146	7	153	40	0	40	186	7	193
Contro la fede pubblica	3	1	4	4	2	6	7	3	10
di cui: Falsità in atti e persone	3	1	4	4	2	6	7	3	10
Contro Stato, altre istituzioni, ordine pubblico	24	2	26	13	2	15	37	4	41
di cui: Violenza, resistenza a P.U.	18	1	19	11	1	12	29	2	31
Altri delitti	51	0	51	14	0	14	65	0	65
di cui: Armi	45	0	45	5	0	5	50	0	50
Totale DELITTI	686	39	725	352	38	390	1.038	77	1.115

La tabella riporta il dettaglio dei delitti con frequenza pari o superiori a 10 o di particolare gravità.

I dati sono riferiti ai reati per i quali i minori sono stati collocati in Comunità; il numero dei reati è superiore al numero degli ingressi in quanto un minore può essere entrato nella struttura per uno o più reati.

Tabella 18 – Collocamenti in Comunità negli anni dal 2007 al 2016 secondo la nazionalità e il sesso.

Anni	Italiani			Stranieri			Totale		
	m	f	mf	m	f	mf	m	f	mf
2007	1.056	46	1.102	667	127	794	1.723	173	1.896
2008	1.130	65	1.195	651	119	770	1.781	184	1.965
2009	1.160	52	1.212	542	71	613	1.702	123	1.825
2010	1.189	59	1.248	490	83	573	1.679	142	1.821
2011	1.222	75	1.297	540	89	629	1.762	164	1.926
2012	1.225	60	1.285	631	122	753	1.856	182	2.038
2013	1.119	70	1.189	594	111	705	1.713	181	1.894
2014	929	50	979	583	154	737	1.512	204	1.716
2015	864	56	920	623	145	768	1.487	201	1.688
2016	965	64	1.029	691	103	794	1.656	167	1.823

Grafico 4 – Collocamenti in Comunità negli anni dal 2007 al 2016, secondo la nazionalità.

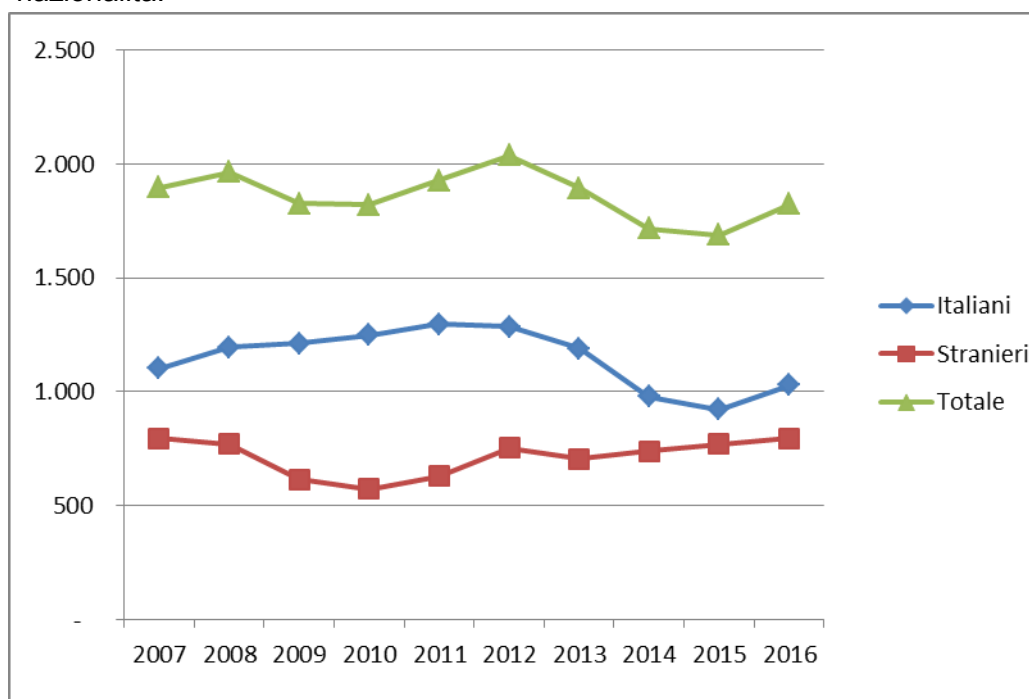
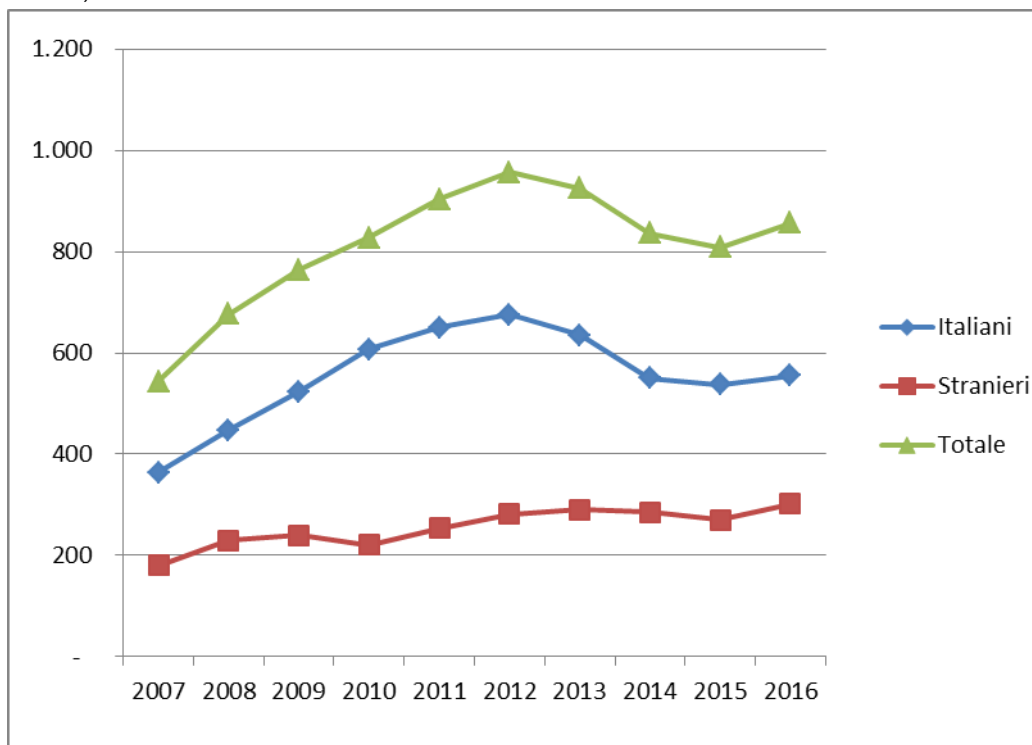


Tabella 19 – Presenza media giornaliera nelle Comunità nel periodo dal 2007 al 2016 secondo la nazionalità e il sesso.

Anni	Italiani			Stranieri			Totale		
	m	f	mf	m	f	mf	m	f	mf
2007	343	21	364	164	16	180	508	37	544
2008	419	28	447	216	14	230	635	42	677
2009	495	29	524	228	12	240	723	41	764
2010	578	29	607	205	15	220	783	44	827
2011	613	37	650	234	20	253	847	57	904
2012	632	43	675	262	20	282	894	63	957
2013	597	38	635	267	23	290	864	61	925
2014	518	33	551	262	24	286	780	57	837
2015	508	30	538	247	23	270	755	53	808
2016	521	34	555	281	21	302	802	55	857

Grafico 5 – Presenza media giornaliera nelle Comunità nel periodo dal 2007 al 2016, secondo la nazionalità.



CENTRI DIURNI POLIFUNZIONALI

Tabella 20 – Minorenni e giovani adulti frequentanti i Centri diurni polifunzionali alla data del 15 maggio 2017, secondo la sede, la nazionalità e il sesso.

Centri diurni Polifunzionali	Italiani			Stranieri			Totale		
	m	f	mf	m	f	mf	m	f	mf
Palermo	47	1	48	2	0	2	49	1	50
Santa Maria Capua Vetere (CE)	20	2	22	6	0	6	26	2	28
Nisida (NA)	6	0	6	0	0	0	6	0	6
Totale	73	3	76	8	0	8	81	3	84

Tabella 21 – Minorenni e giovani adulti frequentanti i Centri diurni polifunzionali alla data del 15 maggio 2017, secondo l'età, la nazionalità e il sesso.

Età	Italiani			Stranieri			Totale		
	m	f	mf	m	f	mf	m	f	mf
minori di 14 anni	0	0	0	0	0	0	0	0	0
14 anni	0	0	0	0	0	0	0	0	0
15 anni	1	1	2	1	0	1	2	1	3
16 anni	8	1	9	1	0	1	9	1	10
17 anni	15	0	15	1	0	1	16	0	16
giovani adulti	49	1	50	5	0	5	54	1	55
Totale	73	3	76	8	0	8	81	3	84

Tabella 22 – Minorenni e giovani adulti frequentanti i Centri diurni polifunzionali alla data del 15 maggio 2017, secondo a provenienza e il sesso.

Paesi di provenienza	Sesso		Totale
	maschi	femmine	
Italia	73	3	76
Altri Paesi dell'Unione Europea	1	0	1
Africa	7	0	7
Totale	81	3	84

I dati sono acquisiti dal Sistema Informativo dei Servizi Minorili (SISM) e sono riferiti alla situazione alla data del 15 maggio 2017; l'elaborazione è stata effettuata in data 17 maggio 2017.

ISTITUTI PENALI PER I MINORENNI

Tabella 23 - Ingressi e presenze negli Istituti penali per i minorenni nell'anno 2017, per sede. Situazione al 15 maggio 2017.

IPM	Ingresso stabile (compresi trasferimenti tra IPM)	Presenza media giornaliera	Presenti al 15 maggio 2017
Torino	46	38,3	41
Pontremoli (MS) (*)	31	14,9	15
Milano	87	52,9	56
Treviso	28	12,5	19
Bologna	34	21,4	24
Firenze-attività temporaneamente sospesa	0	0,0	0
Roma (**)	79	58,8	64
Nisida (NA) (**)	59	62,2	61
Airola (BN)	30	33,9	35
Bari	42	20,3	23
Potenza	6	10,6	8
Catanzaro	19	22,4	18
Palermo	30	20,7	23
Catania	29	52,0	48
Acireale (CT)	10	17,8	17
Caltanissetta	16	10,8	12
Quartucciu (CA)	26	10,0	10
Totale	572	459,5	474

(*) solo femminile

(**) con sezione femminile

Tabella 24 - Detenuti presenti negli IPM alla data del 15 maggio 2017, secondo la sede dell'IPM e l'età.

IPM	Minorenni		Giovani adulti		Totale
	14-15 anni	16-17 anni	18-20 anni	21-24 anni	
Torino	2	11	19	9	41
Pontremoli (MS) ^(*)	2	5	5	3	15
Milano	7	17	20	12	56
Treviso	0	12	4	3	19
Bologna	0	13	7	4	24
Firenze-attività temporaneamente sospesa	0	0	0	0	0
Roma ^(**)	5	29	18	12	64
Nisida (NA) ^(**)	3	16	28	14	61
Airola (BN)	1	13	16	5	35
Bari	7	8	7	1	23
Potenza	0	0	5	3	8
Catanzaro	0	4	9	5	18
Palermo	1	11	9	2	23
Catania	0	9	31	8	48
Acireale (CT)	0	2	13	2	17
Caltanissetta	0	2	5	5	12
Quartucciu (CA)	2	4	4	0	10
Totale	30	156	200	88	474

(*) solo femminile

(**) con sezione femminile

Tabella 25 – Detenuti presenti negli IPM alla data del 15 maggio 2017, secondo l'età, la nazionalità e il sesso.

Età	Italiani			Stranieri			Totale		
	maschi	femmine	totale	maschi	femmine	totale	maschi	femmine	totale
14-15 anni	16	1	17	10	3	13	26	4	30
16-17 anni	72	4	76	72	8	80	144	12	156
18-20 anni	117	4	121	70	9	79	187	13	200
21-24 anni	56	2	58	23	7	30	79	9	88
Totale	261	11	272	175	27	202	436	38	474

I dati sono acquisiti dal Sistema Informativo dei Servizi Minorili (SISM) e sono riferiti alla situazione alla data del 15 maggio 2017; l'elaborazione è stata effettuata in data 17 maggio 2017.

Tabella 26 – Detenuti presenti negli Istituti penali per i minorenni alla data del 15 maggio 2017, per posizione giuridica, età, nazionalità e sesso.

Minorenni.

Posizione giuridica	Italiani			Stranieri			Totale		
	m	f	mf	m	f	mf	m	f	mf
In attesa di 1° giudizio	26	2	28	25	4	29	51	6	57
Appellanti	1	0	1	3	0	3	4	0	4
Ricorrenti	0	0	0	0	0	0	0	0	0
Mista senza definitivo	49	2	51	32	2	34	81	4	85
Definitivi	2	1	3	3	1	4	5	2	7
Mista con definitivo	10	0	10	19	4	23	29	4	33
Totale	88	5	93	82	11	93	170	16	186

Giovani adulti.

Posizione giuridica	Italiani			Stranieri			Totale		
	m	f	mf	m	f	mf	m	f	mf
In attesa di 1° giudizio	8	0	8	9	1	10	17	1	18
Appellanti	1	1	2	3	1	4	4	2	6
Ricorrenti	2	0	2	1	0	1	3	0	3
Mista senza definitivo	19	0	19	13	0	13	32	0	32
Definitivi	21	1	22	13	5	18	34	6	40
Mista con definitivo	122	4	126	54	9	63	176	13	189
Totale	173	6	179	93	16	109	266	22	288

Totale.

Posizione giuridica	Italiani			Stranieri			Totale		
	m	f	mf	m	f	mf	m	f	mf
In attesa di 1° giudizio	34	2	36	34	5	39	68	7	75
Appellanti	2	1	3	6	1	7	8	2	10
Ricorrenti	2	0	2	1	0	1	3	0	3
Mista senza definitivo	68	2	70	45	2	47	113	4	117
Definitivi	23	2	25	16	6	22	39	8	47
Mista con definitivo	132	4	136	73	13	86	205	17	222
Totale	261	11	272	175	27	202	436	38	474

I dati sono acquisiti dal Sistema Informativo dei Servizi Minorili (SISM) e sono riferiti alla situazione alla data del 15 maggio 2017; l'elaborazione è stata effettuata in data 17 maggio 2017.

Tabella 27 – Ingressi negli Istituti penali per i minorenni nell'anno 2017, secondo il motivo, la nazionalità e il sesso. Anno 2017 - fino al 15 maggio.

Motivo	Italiani			Stranieri			Totale		
	m	f	mf	m	f	mf	m	f	mf
Per custodia cautelare									
Dalla libertà	28	0	28	22	3	25	50	3	53
Da CPA	42	5	47	37	8	45	79	13	92
Da prescrizioni per trasformazione di misura	0	0	0	0	0	0	0	0	0
Da permanenza in casa per trasformazione di misura	0	0	0	0	0	0	0	0	0
Da comunità, per trasformazione di misura	6	0	6	5	0	5	11	0	11
Da comunità per nuovo procedimento	3	0	3	2	0	2	5	0	5
Da comunità, per aggravamento	64	2	66	39	4	43	103	6	109
Da istituto penale per adulti	1	0	1	2	0	2	3	0	3
Per esecuzione di pena									
Dalla libertà	37	5	42	26	18	44	63	23	86
Da comunità	2	0	2	2	0	2	4	0	4
Per revoca o sospensione misura alternativa	7	0	7	10	0	10	17	0	17
Per revoca libertà controllata	1	0	1	0	0	0	1	0	1
Dagli arresti domiciliari (adulti)	0	0	0	1	0	1	1	0	1
Da istituto penale per adulti	8	1	9	5	0	5	13	1	14
Totale	199	13	212	151	33	184	350	46	396

Tabella 28 – Ingressi negli Istituti penali per i minorenni nell'anno 2017, secondo l'età, la nazionalità e il sesso. Anno 2017 - fino al 15 maggio.

Età	Italiani			Stranieri			Totale		
	m	f	mf	m	f	mf	m	f	mf
14-15 anni	19	2	21	18	8	26	37	10	47
16-17 anni	108	5	113	88	8	96	196	13	209
18-20 anni	48	4	52	33	10	43	81	14	95
21-24 anni	24	2	26	12	7	19	36	9	45
Totale	199	13	212	151	33	184	350	46	396

Tabella 29 - Ingressi negli Istituti penali per i minorenni nell'anno 2017, secondo la provenienza e il sesso. Anno 2017 - fino al 15 maggio.

Paesi di provenienza	Sesso		Totale
	maschi	femmine	
Italia	199	13	212
Altri Paesi dell'Unione Europea	43	14	57
di cui: Croazia	9	4	13
Romania	27	10	37
Altri Paesi europei	34	18	52
di cui: Bosnia-Erzegovina	11	13	24
Serbia	7	3	10
Africa	58	0	58
di cui: Marocco	25	0	25
Tunisia	13	0	13
Asia	4	1	5
America	12	0	12
Totale	350	46	396

La tabella riporta il dettaglio dei Paesi per i quali il numero di minori è risultato pari o superiore a 10.

I dati sono acquisiti dal Sistema Informativo dei Servizi Minorili (SISM) e sono riferiti alla situazione alla data del 15 maggio 2017; l'elaborazione è stata effettuata in data 17 maggio 2017.

Tabella 30 – Delitti a carico dei minori entrati negli Istituti penali per i minorenni nell'anno 2017, secondo la categoria. Anno 2017 - fino al 15 maggio.

DELITTI	Italiani			Stranieri			Totale		
	m	f	mf	m	f	mf	m	f	mf
Contro la persona	78	5	83	36	1	37	114	6	120
di cui: Omicidio volontario consumato	4	0	4	3	0	3	7	0	7
Omicidio volontario tentato	13	2	15	5	0	5	18	2	20
Lesioni personali volontarie	37	3	40	20	1	21	57	4	61
Contro famiglia, moralità pubblica, buon costume	11	0	11	0	0	0	11	0	11
di cui: Maltrattamenti in famiglia	11	0	11	0	0	0	11	0	11
Contro il patrimonio	241	17	258	151	51	202	392	68	460
di cui: Furto	74	12	86	85	43	128	159	55	214
Rapina	132	3	135	48	6	54	180	9	189
Estorsione	17	0	17	5	1	6	22	1	23
Ricettazione	16	0	16	10	1	11	26	1	27
Contro l'incolumità pubblica	54	7	61	22	1	23	76	8	84
di cui: Stupefacenti	54	7	61	22	1	23	76	8	84
Contro la fede pubblica	3	1	4	8	3	11	11	4	15
di cui: Falsità in atti e persone	3	1	4	8	3	11	11	4	15
Contro Stato, altre istituzioni, ordine pubblico	20	2	22	14	1	15	34	3	37
di cui: Violenza, resistenza a P.U.	13	2	15	12	0	12	25	2	27
Altri delitti	28	0	28	9	0	9	37	0	37
di cui: Armi	28	0	28	5	0	5	33	0	33
Totale DELITTI	435	32	467	240	57	297	675	89	764

La tabella riporta il dettaglio dei delitti con frequenza pari o superiori a 10 o di particolare gravità.

I dati sono riferiti ai reati per i quali i minori sono entrati in IPM; il numero dei reati è superiore al numero degli ingressi in quanto un minore può essere entrato nella struttura per uno o più reati.

Tabella 31 – Uscite dagli Istituti penali per i minorenni nell'anno 2017, secondo il motivo, la nazionalità e il sesso. Anno 2017 - fino al 15 maggio.

Motivi di uscita	Italiani			Stranieri			Totale		
	m	f	mf	m	f	mf	m	f	mf
Da custodia cautelare									
Decorrenza termini custodia cautelare	2	0	2	1	0	1	3	0	3
Revoca della custodia cautelare	2	0	2	4	2	6	6	2	8
Remissione in libertà	4	0	4	12	3	15	16	3	19
Prescrizioni	0	0	0	1	0	1	1	0	1
Permanenza in casa	6	1	7	1	0	1	7	1	8
Collocamento in comunità (compresi fine aggravamento)	98	4	102	70	6	76	168	10	178
Sospensione del processo e messa alla prova	1	1	2	10	0	10	11	1	12
Arresti domiciliari	3	0	3	0	0	0	3	0	3
Sospensione condizionale della pena	2	0	2	5	1	6	7	1	8
Provvedimento del giudice a seguito di udienza	0	1	1	1	0	1	1	1	2
Estradizione	0	0	0	0	1	1	0	1	1
Da espiazione pena									
Espiazione della pena	26	1	27	11	6	17	37	7	44
Differimento esecuzione pena	0	3	3	0	9	9	0	12	12
Sospensione esecuzione pena	8	0	8	1	0	1	9	0	9
Sospensione condizionale della pena	0	0	0	1	0	1	1	0	1
Concessione liberazione anticipata	0	0	0	0	0	0	0	0	0
Concessione libertà controllata	1	0	1	0	0	0	1	0	1
Liberazione condizionale	0	1	1	0	0	0	0	1	1
Affidamento in prova al servizio sociale	8	0	8	8	0	8	16	0	16
Detenzione domiciliare	12	1	13	6	3	9	18	4	22
Concessione Legge 199/2010	10	0	10	9	1	10	19	1	20
Trasferimenti a strutture per adulti									
A strutture per adulti	12	0	12	10	0	10	22	0	22
Totale	195	13	208	151	32	183	346	45	391

I dati sono acquisiti dal Sistema Informativo dei Servizi Minorili (SISM) e sono riferiti alla situazione alla data del 15 maggio 2017; l'elaborazione è stata effettuata in data 17 maggio 2017.

Tabella 32 – Ingressi negli Istituti penali per i minorenni negli anni dal 2007 al 2016, secondo la nazionalità e il sesso.

Anni	Italiani			Stranieri			Totale		
	m	f	mf	m	f	mf	m	f	mf
2007	609	36	645	536	156	692	1.145	192	1.337
2008	657	37	694	524	129	653	1.181	166	1.347
2009	666	33	699	414	109	523	1.080	142	1.222
2010	689	24	713	355	104	459	1.044	128	1.172
2011	714	21	735	409	102	511	1.123	123	1.246
2012	649	18	667	466	119	585	1.115	137	1.252
2013	634	19	653	422	126	548	1.056	145	1.201
2014	509	14	523	357	112	469	866	126	992
2015	480	26	506	425	137	562	905	163	1.068
2016	549	25	574	458	109	567	1.007	134	1.141

Grafico 6 – Ingressi negli Istituti penali per i minorenni negli anni dal 2007 al 2016 secondo la nazionalità.

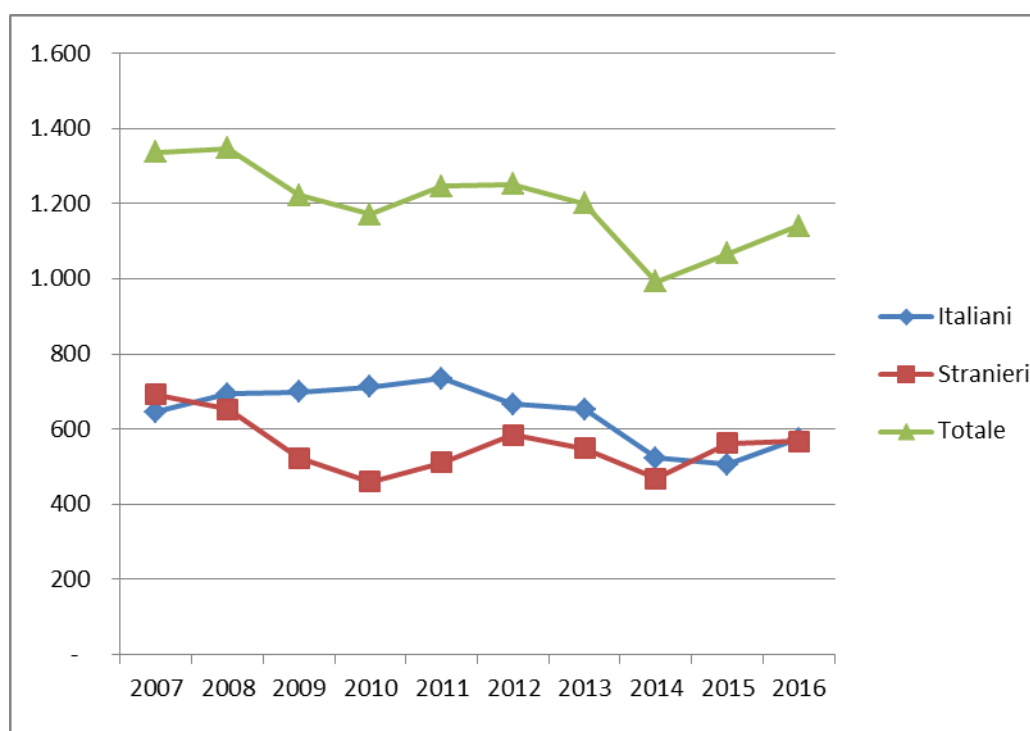


Tabella 33 – Presenza media giornaliera negli Istituti penali per i minorenni nel periodo dal 2007 al 2016 secondo la nazionalità e il sesso.

Anni	Italiani			Stranieri			Totale		
	m	f	mf	m	f	mf	m	f	mf
2007	199	6	205	182	36	218	380	42	422
2008	244	13	257	179	33	212	422	46	468
2009	290	6	296	179	28	207	469	34	503
2010	300	9	308	138	28	165	438	36	474
2011	319	6	325	140	21	161	459	27	486
2012	304	4	308	170	30	200	474	34	508
2013	263	5	268	155	29	184	418	34	452
2014	220	5	225	122	18	140	342	23	365
2015	233	7	240	167	29	196	400	36	436
2016	253	11	264	176	33	209	429	44	473

Grafico 7 – Presenza media giornaliera negli Istituti penali per i minorenni nel periodo dal 2007 al 2016 secondo la nazionalità.

