

I Servizi della Giustizia minorile

15 settembre 2016

Dati statistici

Dipartimento Giustizia minorile e di comunità
Ufficio I del Capo Dipartimento
Servizio Statistica
Via Damiano Chiesa, 24 00136 - Roma
Tel. 06/68188268 – 274 – 279 - 297
E-mail: statistiche.dgmc@giustizia.it

Aggiornamento quindicinale

Premessa

La presente analisi statistica è stata pensata per fornire un quadro sintetico e aggiornato dei minori autori di reato in carico ai Servizi della Giustizia Minorile:

- gli *Uffici di Servizio Sociale per i minorenni* (USSM), che seguono i minori in tutte le fasi del procedimento penale, in particolare nell'attuazione dei provvedimenti giudiziari che non comportano una limitazione totale della libertà;
- i Servizi minorili residenziali:
 - i *Centri di prima accoglienza* (CPA), che ospitano temporaneamente i minori arrestati, fermati o accompagnati a seguito di flagranza di reato;
 - le *Comunità*, ministeriali e del privato sociale, in cui sono collocati i minori sottoposti alla specifica misura cautelare prevista dall'art.22 del D.P.R.448/88 (collocamento in comunità);
 - gli *Istituti penali per i minorenni* (IPM), che accolgono i minori detenuti in custodia cautelare o in esecuzione di pena.

La maggior parte dei minori autori di reato è in carico agli USSM nell'ambito di misure all'esterno; la detenzione, infatti, assume per i minorenni carattere di residualità, per lasciare spazio a percorsi e risposte alternativi, sempre a carattere penale.

Negli ultimi anni si sta assistendo ad una sempre maggiore applicazione del collocamento in comunità, non solo quale misura cautelare, ma anche nell'ambito di altri provvedimenti giudiziari, per la sua capacità di contemperare le esigenze educative con quelle contenitive di controllo.

L'utenza dei Servizi minorili è prevalentemente maschile; le ragazze sono soprattutto di nazionalità straniera e provengono dall'area dell'ex Jugoslavia e dalla Romania.

La presenza degli stranieri è maggiormente evidente nei Servizi residenziali; i dati sulle provenienze evidenziano come, negli ultimi anni, alle nazionalità tipiche della criminalità minorile, quali il Marocco, la Romania, l'Albania e i Paesi dell'ex Jugoslavia, tutt'ora prevalenti, si siano affiancate altre nazionalità, singolarmente poco rilevanti in termini numerici, ma che hanno contribuito a rendere multietnico e più complesso il quadro complessivo dell'utenza.

La criminalità minorile è connotata dalla prevalenza dei reati contro il patrimonio e, in particolare, dei reati di furto e rapina. Frequenti sono anche le violazioni delle disposizioni in materia di sostanze stupefacenti, mentre tra i reati contro la persona prevalgono le lesioni personali volontarie.

Relativamente ai soggetti in carico agli Uffici di servizio sociale occorre tenere presente che, a distanza di cinque anni dall'introduzione del sistema SISM, al fine di assicurare una sempre maggiore precisione e accuratezza dei dati, gli Uffici stanno procedendo alla chiusura dei fascicoli dei minori per i quali non sono più effettuati da tempo interventi.

Nel contempo, il numero dei soggetti in carico sta risentendo anche degli effetti della modifica normativa introdotta dal Decreto Legge 26 giugno 2014 n. 92, convertito con modificazioni in Legge 11 agosto 2014, n.117, che ha determinato un aumento dell'utenza avendo esteso la competenza dei Servizi minorili fino al compimento dei 25 anni di età dei cosiddetti "giovani adulti".¹

A cura dell'Ufficio I del Capo Dipartimento – Servizio Statistica:
Concetto Zanghi (dirigente)
Maria Stefania Totaro
Viviana Condrò
Monica Nolfo
Irene Pergolini

¹ Si tratta di ragazzi che hanno compiuto il reato da minorenni e che, secondo quanto previsto dalle disposizioni di attuazione del processo penale minorile, rimangono in carico ai Servizi minorili fino all'età di 21 anni (art.24 D.Lgs.28 luglio 1989 n. 272). Il Decreto Legge 26 giugno 2014 n. 92, convertito con modificazioni in Legge 11 agosto 2014, n.117, ha recentemente modificato tale normativa estendendo la competenza dei Servizi minorili fino al compimento dei 25 anni, sempre che, per quanti abbiano già compiuto il ventunesimo anno, non ricorrano particolari ragioni di sicurezza valutate dal giudice competente, tenuto conto anche delle finalità educative.

Minorenni e giovani adulti in carico ai Servizi della Giustizia Minorile

Dati di riepilogo - Situazione al 15 settembre 2016

Servizi minorili	Sesso		Totale
	maschi	femmine	

Presenti nei Servizi residenziali

Centri di prima accoglienza	9	0	9
Istituti penali per i minorenni	463	48	511
Comunità ministeriali	34	0	34
Comunità private	792	60	852
Totale	1.298	108	1.406

In carico agli Uffici di servizio sociale per i minorenni (*)

In messa alla prova (**)	1.731	108	1.839
In misura alternativa, sostitutiva, di sicurezza, cautelare (prescrizioni e permanenza in casa) (***)	390	53	443
Per indagini sociali e progetti trattamentali	4.342	627	4.969
Totale	6.463	788	7.251

Frequentanti i Centri diurni polifunzionali

N. minori	68	1	69
-----------	----	---	----

(*) I dati sono riferiti ai soggetti in carico per:

- l'esecuzione di un provvedimento,
- indagini sociali e progetti trattamentali.

Sono esclusi i soggetti che, pur in carico, sono presenti nei Servizi residenziali.

(**) Non sono compresi i 446 soggetti in messa alla prova in comunità, pur in carico agli USSM.

(***) Non sono compresi i 50 soggetti che eseguono queste misure in comunità, pur in carico agli USSM.

UFFICI DI SERVIZIO SOCIALE PER I MINORENNI

Tabella 1 - Soggetti in carico agli Uffici di servizio sociale per i minorenni nell'anno 2016, secondo il periodo di presa in carico, la nazionalità e il sesso. Situazione al 15 settembre 2016.

Periodo di presa in carico	Italiani			Stranieri			Totale		
	m	f	mf	m	f	mf	m	f	mf
Presi in carico per la prima volta nel 2016	3.570	548	4.118	1.212	195	1.407	4.782	743	5.525
In carico da periodi precedenti	9.399	1.082	10.481	2.996	514	3.510	12.395	1.596	13.991
Totale	12.969	1.630	14.599	4.208	709	4.917	17.177	2.339	19.516

Fonte: Sistema Informativo dei Servizi Minorili (SISM). Elaborazione del 19 settembre 2016.

Tabella 2a - Soggetti in carico agli Uffici di servizio sociale per i minorenni nell'anno 2016, secondo l'età alla prima presa in carico, la nazionalità e il sesso. Situazione al 15 settembre 2016.

Età alla prima presa in carico	Italiani			Stranieri			Totale		
	m	f	mf	m	f	mf	m	f	mf
meno di 14 anni	87	21	108	24	9	33	111	30	141
14 anni	900	128	1.028	271	111	382	1.171	239	1.410
15 anni	2.286	309	2.595	643	147	790	2.929	456	3.385
16 anni	3.143	396	3.539	958	146	1.104	4.101	542	4.643
17 anni	3.579	402	3.981	1.291	166	1.457	4.870	568	5.438
giovani adulti	2.974	374	3.348	1.021	130	1.151	3.995	504	4.499
Totale	12.969	1.630	14.599	4.208	709	4.917	17.177	2.339	19.516

Fonte: Sistema Informativo dei Servizi Minorili (SISM). Elaborazione del 19 settembre 2016.

Tabella 2b - Soggetti in carico agli Uffici di servizio sociale per i minorenni nell'anno 2016, secondo l'età nel periodo considerato, la nazionalità e il sesso. Situazione al 15 settembre 2016.

Età nel periodo considerato	Italiani			Stranieri			Totale		
	m	f	mf	m	f	mf	m	f	mf
meno di 14 anni	48	14	62	14	3	17	62	17	79
14 anni	282	68	350	83	36	119	365	104	469
15 anni	1.083	186	1.269	273	80	353	1.356	266	1.622
16 anni	1.943	323	2.266	584	104	688	2.527	427	2.954
17 anni	2.845	359	3.204	943	165	1.108	3.788	524	4.312
giovani adulti	6.768	680	7.448	2.311	321	2.632	9.079	1.001	10.080
Totale	12.969	1.630	14.599	4.208	709	4.917	17.177	2.339	19.516

L'età è calcolata all'inizio dell'anno per i soggetti in carico da periodi precedenti, alla presa in carico per i nuovi soggetti.

Fonte: Sistema Informativo dei Servizi Minorili (SISM). Elaborazione del 19 settembre 2016.

Tabella 3 - Soggetti in carico agli Uffici di servizio sociale per i minorenni nell'anno 2016, secondo la provenienza e il sesso. Situazione al 15 settembre 2016.

Paesi di provenienza	Sesso		Totale
	maschi	femmine	
Italia	12.969	1.630	14.599
Paesi dell'Unione Europea	985	330	1.315
di cui: Croazia	66	97	163
Romania	778	212	990
Altri Paesi europei	1.032	235	1.267
di cui: Albania	503	26	529
Bosnia-Erzegovina	85	105	190
Kosovo	59	5	64
Macedonia	69	16	85
Moldova	102	16	118
Serbia	100	50	150
Ucraina	61	9	70
Africa	1.669	85	1.754
di cui: Egitto	229	4	233
Gambia	89	1	90
Ghana	47	4	51
Marocco	730	47	777
Nigeria	59	2	61
Senegal	110	4	114
Tunisia	228	10	238
Asia	218	14	232
di cui: Pakistan	52	1	53
America	299	44	343
di cui: Brasile	49	11	60
Ecuador	83	7	90
Oceania	1	-	1
Apolidi	4	1	5
Totale	17.177	2.339	19.516

La tabella riporta il dettaglio dei Paesi per i quali il numero di minori è risultato pari o superiore a 50.

Fonte: Sistema Informativo dei Servizi Minorili (SISM). Elaborazione del 19 settembre 2016.

Tabella 4 - Soggetti in carico agli Uffici di servizio sociale per i minorenni nell'anno 2016, secondo la sede e il periodo di presa in carico. Situazione al 15 settembre 2016.

USSM	Periodo di presa in carico		Totale
	Presi in carico per la prima volta nel 2016	Già in carico all'inizio dell'anno da periodi precedenti	
Ancona	185	551	736
Bari	341	802	1.143
Bologna	936	1.778	2.714
Bolzano	56	124	180
Brescia	141	478	619
Cagliari	202	373	575
Caltanissetta	163	589	752
Campobasso	64	149	213
Catania	243	1.033	1.276
Catanzaro	215	344	559
Firenze	276	432	708
Genova	360	486	846
L'Aquila	113	386	499
Lecce	246	464	710
Messina	93	485	578
Milano	115	353	468
Napoli	260	660	920
Palermo	332	699	1.031
Perugia	123	265	388
Potenza	82	261	343
Reggio Calabria	92	308	400
Roma	312	1.151	1.463
Salerno	83	197	280
Sassari	89	244	333
Taranto	103	337	440
Torino	165	529	694
Trento	85	236	321
Trieste	146	415	561
Venezia	151	733	884

I minori in carico a più USSM sono conteggiati in corrispondenza di ciascuno di essi; la somma dei dati delle diverse sedi USSM è superiore al numero effettivo dei soggetti in carico nel periodo in esame e, per questo motivo, non è riportata in tabella.

Fonte: Sistema Informativo dei Servizi Minorili (SISM). Elaborazione del 19 settembre 2016.

Tabella 5 – Reati dei soggetti in carico agli Uffici di servizio sociale per i minorenni nell'anno 2016, secondo la categoria. Situazione al 15 settembre 2016.

Reati	Italiani			Stranieri			Totale		
	m	f	mf	m	f	mf	m	f	mf
Contro la persona	8.362	1.182	9.544	2.865	300	3.165	11.227	1.482	12.709
di cui: omicidio volontario consumato	59	5	64	23	5	28	82	10	92
omicidio volontario tentato	118	3	121	49	1	50	167	4	171
percosse	341	64	405	138	14	152	479	78	557
lesioni personali volontarie	3.280	388	3.668	1.296	116	1.412	4.576	504	5.080
rissa	370	36	406	131	6	137	501	42	543
violenza privata, minaccia	2.157	329	2.486	736	91	827	2.893	420	3.313
violenze sessuali	611	10	621	227	11	238	838	21	859
atti sessuali con minorenne	105	1	106	26	1	27	131	2	133
sfruttamento pornografia e prostituzione minorile	263	40	303	18	3	21	281	43	324
ingiurie e diffamazioni	937	296	1.233	206	52	258	1.143	348	1.491
Contro famiglia, moralità pubblica, buon costume	299	37	336	90	11	101	389	48	437
di cui: maltrattamenti in famiglia	214	34	248	50	3	53	264	37	301
Contro il patrimonio	13.674	1.229	14.903	7.475	1.911	9.386	21.149	3.140	24.289
di cui: furto	6.519	818	7.337	4.100	1.667	5.767	10.619	2.485	13.104
rapina	2.926	143	3.069	1.521	139	1.660	4.447	282	4.729
estorsione	692	34	726	256	24	280	948	58	1.006
danni	1.576	122	1.698	507	33	540	2.083	155	2.238
truffa	145	22	167	64	3	67	209	25	234
ricettazione	1.748	79	1.827	986	42	1.028	2.734	121	2.855
Contro Stato, altre istituzioni, ordine pubblico	1.822	195	2.017	686	91	777	2.508	286	2.794
di cui: violenza, resistenza a P.U.	1.426	95	1.521	587	62	649	2.013	157	2.170
contro l'amministrazione della giustizia	271	95	366	52	26	78	323	121	444
contro l'ordine pubblico	77	2	79	34	1	35	111	3	114
Stupefacenti	4.029	199	4.228	800	20	820	4.829	219	5.048
Falsità in atti e persone	292	67	359	252	110	362	544	177	721
Danneggiamento seguito da incendio	140	6	146	34	1	35	174	7	181
Armi	1.768	51	1.819	495	50	545	2.263	101	2.364
Codice della strada	2.032	36	2.068	325	12	337	2.357	48	2.405
Norme in materia di immigrazione	5	-	5	214	4	218	219	4	223
Altri reati	1.183	75	1.258	285	56	341	1.468	131	1.599
Totale	33.606	3.077	36.683	13.521	2.566	16.087	47.127	5.643	52.770

I dati sono riferiti ai reati dei procedimenti penali a carico dei minori nel periodo in esame; il numero dei reati è superiore al numero dei minori in quanto un minore può avere a carico uno o più reati.

La tabella riporta il dettaglio delle tipologie di reato con frequenza pari o superiore a 100 o di particolare gravità.

Fonte: Sistema Informativo dei Servizi Minorili (SISM). Elaborazione del 19 settembre 2016.

Tabella 6 – Soggetti in carico agli Uffici di servizio sociale per i minorenni negli anni dal 2007 al 2015 secondo la nazionalità e il sesso.

Anni	Italiani			Stranieri			Totale		
	m	f	mf	m	f	mf	m	f	mf
2007	10.689	1.083	11.772	2.516	456	2.972	13.205	1.539	14.744
2008	13.015	1.382	14.397	2.944	473	3.417	15.959	1.855	17.814
2009	14.023	1.457	15.480	2.981	424	3.405	17.004	1.881	18.885
2010	14.335	1.337	15.672	2.387	304	2.691	16.722	1.641	18.363
2011	15.260	1.624	16.884	2.870	403	3.273	18.130	2.027	20.157
2012	14.885	1.745	16.630	3.322	455	3.777	18.207	2.200	20.407
2013	14.509	1.713	16.222	3.469	522	3.991	17.978	2.235	20.213
2014	14.192	1.748	15.940	3.661	594	4.255	17.853	2.342	20.195
2015	14.136	1.777	15.913	3.937	688	4.625	18.073	2.465	20.538

Grafico 1 – Soggetti in carico agli Uffici di servizio sociale per i minorenni negli anni dal 2007 al 2015 secondo la nazionalità.

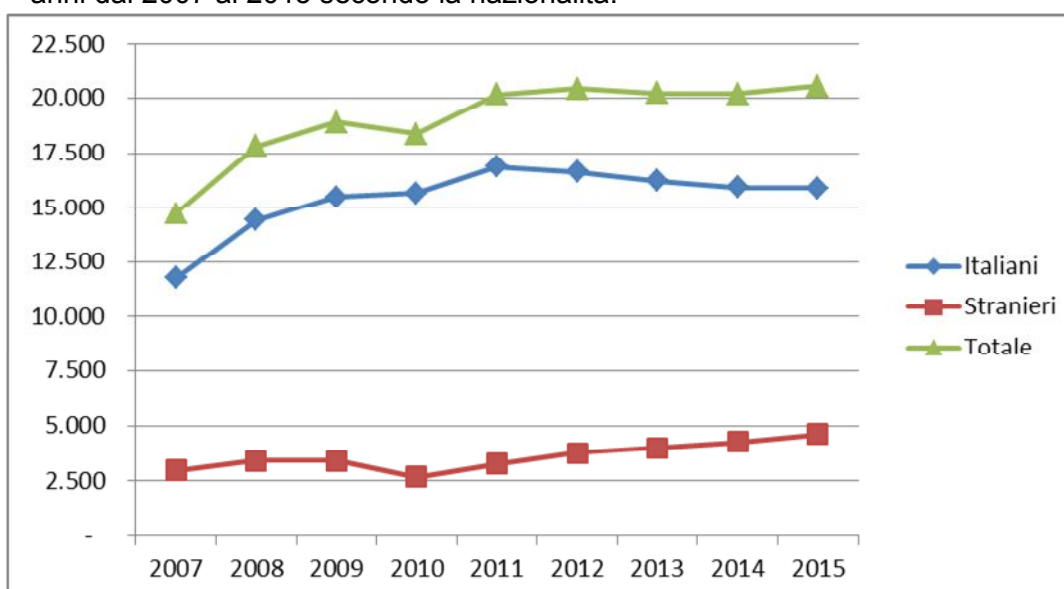
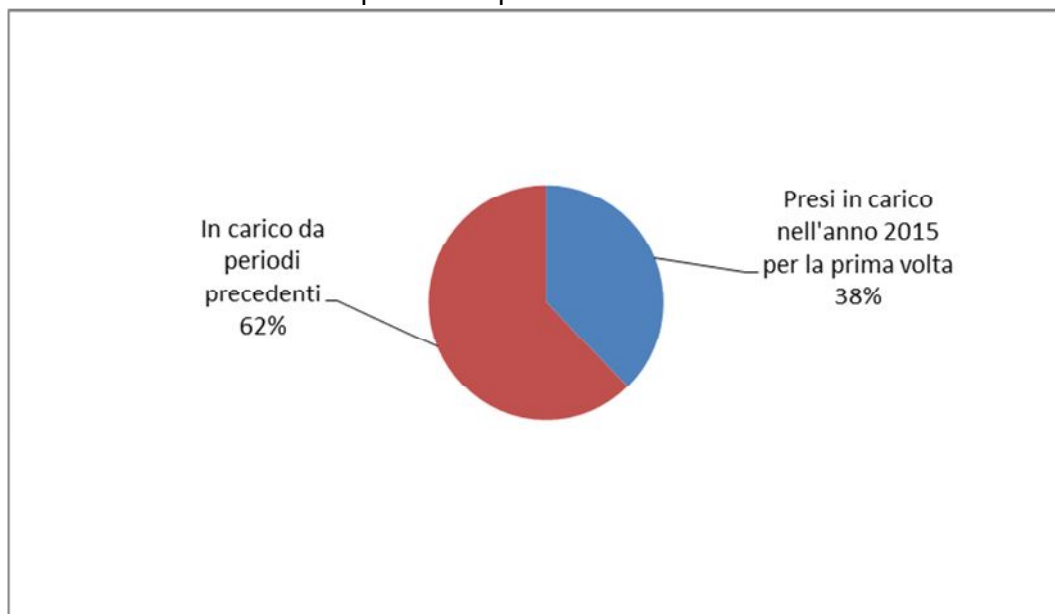


Grafico 2 – Soggetti in carico agli Uffici di servizio sociale per i minorenni nell'anno 2015 secondo il periodo di presa in carico.



CENTRI DI PRIMA ACCOGLIENZA

Tabella 7 – Ingressi e presenza media giornaliera nei Centri di prima accoglienza nell'anno 2016, per sede di CPA. Situazione al 15 settembre 2016.

CPA	Ingresso stabile (compresi trasferimenti tra CPA)	Presenza media giornaliera	Presenti al 15 settembre 2016
Torino	54	0,6	1
Genova	18	0,2	0
Milano	125	1,5	2
Brescia (*)	17	0,2	0
Treviso	32	0,5	0
Trieste (*)	3	0,0	0
Trento (**)	0	0,0	0
Bologna	50	0,6	0
Firenze	41	0,5	0
Roma	281	3,6	0
Ancona	2	0,0	0
L'Aquila	13	0,2	0
Napoli (***)	118	1,4	6
Nisida (NA) (***)	4	0,1	0
Salerno	17	0,2	0
Bari	34	0,5	0
Lecce	5	0,1	0
Taranto (**)	0	0,0	0
Catanzaro	9	0,1	0
Reggio Calabria (**)	0	0,0	0
Potenza	0	0,0	0
Palermo	70	0,8	0
Messina (**)	0	0,0	0
Caltanissetta	15	0,2	0
Catania	94	1,2	0
Quartucciu (CA)	29	0,3	0
Sassari	2	0,0	0
Totale	1.033	12,9	9

(*) CPA svolti in strutture comunitarie private convenzionate.

(**) L'attività è sospesa a decorrere dal 7 marzo 2016.

(***) Napoli = maschile; Nisida (NA) = femminile

Fonte: Sistema Informativo dei Servizi Minorili (SISM). Elaborazione del 19 settembre 2016.

Tabella 8 – Ingressi nei Centri di prima accoglienza nell'anno 2016, secondo l'età, la nazionalità e il sesso. Situazione al 15 settembre 2016.

Età	Italiani			Stranieri			Totale		
	m	f	mf	m	f	mf	m	f	mf
minori di 14 anni	1	1	2	5	17	22	6	18	24
14 anni	25	5	30	23	29	52	48	34	82
15 anni	104	3	107	66	24	90	170	27	197
16 anni	147	11	158	107	22	129	254	33	287
17 anni	194	13	207	202	28	230	396	41	437
18 anni e oltre	1	-	1	1	3	4	2	3	5
Totale	472	33	505	404	123	527	876	156	1.032

Fonte: Sistema Informativo dei Servizi Minorili (SISM). Elaborazione del 19 settembre 2016.

Tabella 9 - Ingressi nei Centri di prima accoglienza nell'anno 2016, secondo la provenienza e il sesso. Situazione al 15 settembre 2016.

Paesi di provenienza	Sesso		Totale
	maschi	femmine	
Italia	472	33	505
Altri Paesi dell'Unione Europea	104	48	152
di cui: Croazia	18	14	32
Romania	84	30	114
Altri Paesi europei	63	71	134
di cui: Albania	18	1	19
Bosnia-Erzegovina	16	42	58
Serbia	15	27	42
Africa	205	2	207
di cui: Egitto	72	-	72
Gambia	26	-	26
Marocco	41	2	43
Senegal	18	-	18
Tunisia	15	-	15
America	13	1	14
Asia	18	-	18
di cui: Cina	13	-	13
Apolide	1	1	2
Totale	876	156	1.032

La tabella riporta il dettaglio dei Paesi per i quali il numero di minori è risultato pari o superiore a 10.

Fonte: Sistema Informativo dei Servizi Minorili (SISM). Elaborazione del 19 settembre 2016.

Tabella 10 – Reati a carico dei minori entrati nei Centri di prima accoglienza nell'anno 2016, secondo la categoria. Situazione al 15 settembre 2016.

Reati	Italiani			Stranieri			Totale		
	m	f	mf	m	f	mf	m	f	mf
Contro la persona	81	2	83	57	5	62	138	7	145
di cui: omicidio volontario consumato	2	-	2	-	-	-	2	-	2
omicidio volontario tentato	9	-	9	4	-	4	13	-	13
lesioni personali volontarie	47	2	49	40	3	43	87	5	92
violenza privata, minaccia	11	-	11	7	-	7	18	-	18
violenze sessuali	10	-	10	6	-	6	16	-	16
Contro il patrimonio	364	40	404	338	120	458	702	160	862
di cui: furto	174	33	207	168	110	278	342	143	485
rapina	151	6	157	112	9	121	263	15	278
estorsione	17	1	18	19	-	19	36	1	37
sequestro di persona	-	-	-	11	-	11	11	-	11
danni	6	-	6	8	-	8	14	-	14
ricettazione	16	-	16	20	1	21	36	1	37
Contro lo Stato, altre istituzioni, ordine pubblico	18	1	19	17	1	18	35	2	37
di cui: violenza, resistenza, oltraggio	17	1	18	16	1	17	33	2	35
Stupefacenti	172	5	177	60	3	63	232	8	240
Falsità in atti e persone	5	-	5	9	-	9	14	-	14
Armi	78	-	78	17	2	19	95	2	97
Norme in materia di immigrazione	-	-	-	61	-	61	61	-	61
Altri reati	21	2	23	5	1	6	26	3	29
Totale	739	50	789	564	132	696	1.303	182	1.485

La tabella riporta il dettaglio delle tipologie di reato con frequenza pari o superiori a 10 o di particolare gravità.

I dati sono riferiti ai reati per i quali i minori sono entrati in CPA; il numero dei reati è superiore al numero degli ingressi in quanto un minore può essere entrato nella struttura per uno o più reati.

Fonte: Sistema Informativo dei Servizi Minorili (SISM). Elaborazione del 19 settembre 2016.

Tabella 11 – Uscite dai Centri di prima accoglienza nell'anno 2016, secondo il provvedimento di dimissione, la nazionalità e il sesso. Situazione al 15 settembre 2016.

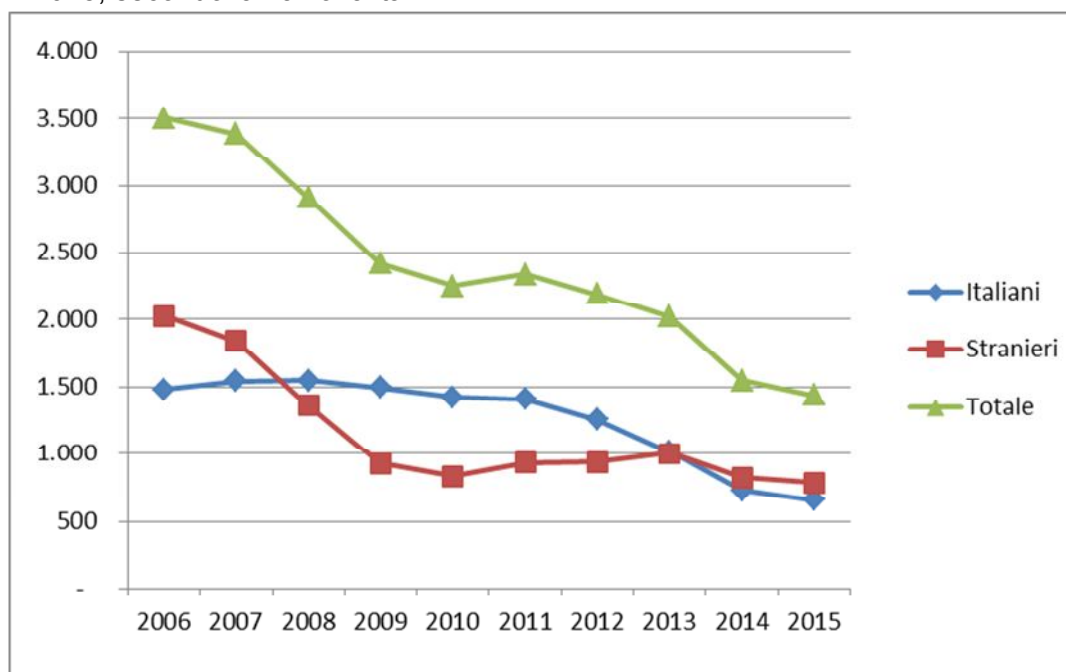
Uscite	Italiani			Stranieri			Totale		
	m	f	mf	m	f	mf	m	f	mf
Con applicazione misura cautelare									
Prescrizioni	73	12	85	31	15	46	104	27	131
Permanenza in casa	102	3	105	42	21	63	144	24	168
Collocamento in comunità	174	8	182	126	31	157	300	39	339
Custodia cautelare	68	5	73	117	22	139	185	27	212
Altre uscite									
Remissione in libertà	45	5	50	80	28	108	125	33	158
Minore di 14 anni	-	-	-	-	4	4	-	4	4
Minore in stato gravidanza	-	-	-	-	-	-	-	-	-
Decorrenza dei termini	3	-	3	1	-	1	4	-	4
Mancanza di altri presupposti	-	-	-	4	1	5	4	1	5
Maggiorenne	-	-	-	1	-	1	1	-	1
Estraneità al fatto	1	-	1	-	-	-	1	-	1
Totale	466	33	499	402	122	524	868	155	1.023

Fonte: Sistema Informativo dei Servizi Minorili (SISM). Elaborazione del 19 settembre 2016.

Tabella 12 - Ingressi nei Centri di prima accoglienza negli anni dal 2006 al 2015 secondo la nazionalità e il sesso.

Anni	Italiani			Stranieri			Totale		
	m	f	mf	m	f	mf	m	f	mf
2006	1.404	76	1.480	1.462	563	2.025	2.866	639	3.505
2007	1.469	76	1.545	1.236	604	1.840	2.705	680	3.385
2008	1.462	85	1.547	1.021	340	1.361	2.483	425	2.908
2009	1.443	51	1.494	704	224	928	2.147	275	2.422
2010	1.355	68	1.423	616	214	830	1.971	282	2.253
2011	1.337	75	1.412	696	235	931	2.033	310	2.343
2012	1.191	65	1.256	668	269	937	1.859	334	2.193
2013	951	67	1.018	690	312	1.002	1.641	379	2.020
2014	689	38	727	565	256	821	1.254	294	1.548
2015	613	40	653	579	206	785	1.192	246	1.438

Grafico 3 - Ingressi nei Centri di prima accoglienza negli anni dal 2006 al 2015, secondo la nazionalità.



COMUNITA'

Tabella 13 - Ingressi e presenza media giornaliera nelle Comunità nell'anno 2016. Comunità ministeriali e private. Situazione al 15 settembre 2016.

a. Comunità ministeriali

Comunità ministeriali	Collocamenti (compresi trasferimenti tra Comunità)	Presenza media giornaliera	Presenti al 15 settembre 2016
Genova (*)	0	0,2	0
Bologna	30	5,9	7
Nisida (NA) (*)	0	0,0	0
Salerno	12	3,6	3
Santa Maria Capua Vetere (*)	0	0,0	0
Lecce	11	4,8	4
Catanzaro	9	9,0	9
Reggio Calabria	2	3,8	4
Potenza (**)	0	0,0	0
Caltanissetta	13	7,8	7
Totale	77	35,2	34

(*) L'attività è stata sospesa a decorrere dal 7 marzo 2016.

(**) L'attività è stata sospesa a decorrere dal giugno 2016.

b. Comunità private per regione della struttura

Comunità private per regione	Collocamenti (compresi trasferimenti tra Comunità)	Presenza media giornaliera	Presenti al 15 settembre 2016
Piemonte	55	45,6	49
Valle d'Aosta	2	1,4	3
Liguria	30	25,8	29
Lombardia	238	164,9	167
Veneto	64	39,9	42
Trentino Alto Adige	4	2,8	2
Friuli Venezia Giulia	6	6,5	7
Emilia Romagna	94	70,3	70
Toscana	35	20,7	23
Umbria	31	18,0	18
Marche	16	17,2	20
Lazio	195	65,0	60
Abruzzo	25	12,3	15
Molise	0	1,0	1
Campania	199	96,0	95
Puglia	80	57,2	54
Basilicata	2	1,3	2
Calabria	12	6,9	8
Sicilia	181	129,5	149
Sardegna	50	43,0	38
Totale	1.319	825,3	852

c. Comunità private per Centro Giustizia Minorile inviante

Comunità private per Centro Giustizia Minorile	Collocamenti (compresi trasferimenti tra Comunità)	Presenza media giornaliera	Presenti al 15 settembre 2016
Torino	75	73,5	79
Milano	250	167,7	172
Venezia	98	66,2	70
Bologna	88	60,9	61
Firenze	67	43,0	42
Roma	216	81,9	83
Napoli	199	92,5	94
Bari	78	55,1	52
Catanzaro	15	10,8	10
Cagliari	50	44,3	40
Palermo	183	129,4	149
Totale	1.319	825,3	852

d. Riepilogo

Comunità	Collocamenti (compresi trasferimenti tra Comunità)	Presenza media giornaliera	Presenti al 15 settembre 2016
Comunità ministeriali	77	35,2	34
Comunità private	1.319	825,3	852
Totale	1.396	860,4	886

Fonte: Sistema Informativo dei Servizi Minorili (SISM). Elaborazione del 19 settembre 2016.

Tabella 14 – Collocamenti in Comunità nell'anno 2016, secondo il motivo, la nazionalità e il sesso. Situazione al 15 settembre 2016.

Motivo	Italiani			Stranieri			Totale		
	m	f	mf	m	f	mf	m	f	mf
Per arresto, fermo o accompagnamento a seguito di flagranza (*)	-	-	-	1	-	1	1	-	1
Per misura cautelare del collocamento in comunità	362	20	382	269	58	327	631	78	709
Da prescrizioni, per trasformazione misura	1	-	1	4	1	5	5	1	6
Da permanenza in casa, per trasformazione misura	4	-	4	8	1	9	12	1	13
Da IPM, per trasformazione misura	41	1	42	36	2	38	77	3	80
Da IPM, per fine aggravamento	69	4	73	43	5	48	112	9	121
Per messa alla prova	126	14	140	72	5	77	198	19	217
Per applicazione misure alternative	11	-	11	27	4	31	38	4	42
Per misura di sicurezza	13	-	13	3	-	3	16	-	16
Per libertà controllata	-	-	-	-	-	-	-	-	-
Per arresto domiciliare in comunità	-	-	-	1	-	1	1	-	1
Totale	627	39	666	464	76	540	1.091	115	1.206

(*) Collocamenti ai sensi degli artt. 18 e 18 bis D.P.R. 448/88 assimilabili ad arresto, fermo, accompagnamento presso un CPA.

Fonte: Sistema Informativo dei Servizi Minorili (SISM). Elaborazione del 19 settembre 2016.

Tabella 15 – Collocamenti in Comunità nell'anno 2016, secondo l'età, la nazionalità e il sesso. Situazione al 15 settembre 2016.

Età	Italiani			Stranieri			Totale		
	m	f	mf	m	f	mf	m	f	mf
meno di 14 anni	4	-	4	2	6	8	6	6	12
14 anni	24	1	25	14	12	26	38	13	51
15 anni	100	5	105	60	19	79	160	24	184
16 anni	188	7	195	107	11	118	295	18	313
17 anni	208	17	225	208	16	224	416	33	449
giovani adulti	103	9	112	73	12	85	176	21	197
Totale	627	39	666	464	76	540	1.091	115	1.206

Fonte: Sistema Informativo dei Servizi Minorili (SISM). Elaborazione del 19 settembre 2016.

Tabella 16 - Collocamenti in Comunità nell'anno 2016, secondo la provenienza e il sesso. Situazione al 15 settembre 2016.

Paesi di provenienza	Sesso		Totale
	maschi	femmine	
Italia	627	39	666
Altri Paesi dell'Unione Europea	90	35	125
di cui: Croazia	12	15	27
Romania	73	19	92
Altri Paesi europei	103	32	135
di cui: Albania	37	-	37
Bosnia-Erzegovina	15	15	30
Moldova	10	-	10
Serbia	19	16	35
Africa	238	7	245
di cui: Egitto	65	-	65
Gambia	22	-	22
Marocco	73	7	80
Senegal	15	-	15
Tunisia	36	-	36
Asia	12	-	12
America	20	2	22
Apolide	1	-	1
Totale	1.091	115	1.206

La tabella riporta il dettaglio dei Paesi per i quali il numero di minori è risultato pari o superiore a 10.

Fonte: Sistema Informativo dei Servizi Minorili (SISM). Elaborazione del 19 settembre 2016.

Tabella 17 – Reati a carico dei minori collocati in Comunità nell'anno 2016, secondo la categoria. Situazione al 15 settembre 2016.

Reati	Italiani			Stranieri			Totale		
	m	f	mf	m	f	mf	m	f	mf
Contro la persona	245	31	276	110	7	117	355	38	393
di cui: omicidio volontario consumato	3	1	4	3	-	3	6	1	7
omicidio volontario tentato	7	1	8	11	-	11	18	1	19
lesioni personali volontarie	99	14	113	70	7	77	169	21	190
violenza privata, minaccia	63	13	76	13	-	13	76	13	89
violenze sessuali	52	-	52	9	-	9	61	-	61
ingiurie e diffamazioni	7	1	8	3	-	3	10	1	11
Contro famiglia, moralità pubblica, buon costume	24	2	26	13	-	13	37	2	39
di cui: maltrattamenti in famiglia	23	2	25	12	-	12	35	2	37
Contro il patrimonio	651	32	683	503	78	581	1.154	110	1.264
di cui: furto	226	13	239	211	53	264	437	66	503
rapina	315	13	328	208	25	233	523	38	561
estorsione	40	4	44	33	-	33	73	4	77
danni a cose	22	1	23	19	-	19	41	1	42
ricettazione	47	1	48	28	-	28	75	1	76
Contro lo Stato, altre istituzioni e l'ordine pubblico	31	-	31	30	-	30	61	-	61
di cui: violenza, resistenza a P.U.	20	-	20	28	-	28	48	-	48
Stupefacenti	233	17	250	60	1	61	293	18	311
Falsità in atti e persone	7	1	8	12	1	13	19	2	21
Armi	131	1	132	32	1	33	163	2	165
Codice della strada	8	-	8	5	-	5	13	-	13
Norme in materia di immigrazione	-	-	-	46	-	46	46	-	46
Altri reati	24	1	25	5	-	5	29	1	30
Totale	1.354	85	1.439	816	88	904	2.170	173	2.343

La tabella riporta il dettaglio delle tipologie di reato con frequenza pari o superiori a 10 o di particolare gravità.

I dati sono riferiti ai reati per i quali i minori sono stati collocati in Comunità; il numero dei reati è superiore al numero degli ingressi in quanto un minore può essere entrato nella struttura per uno o più reati.

Fonte: Sistema Informativo dei Servizi Minorili (SISM). Elaborazione del 19 settembre 2016.

Tabella 18 – Collocamenti in Comunità negli anni dal 2006 al 2015 secondo la nazionalità e il sesso.

Anni	Italiani			Stranieri			Totale		
	m	f	mf	m	f	mf	m	f	mf
2006	924	44	968	681	123	804	1.605	167	1.772
2007	1.056	46	1.102	667	127	794	1.723	173	1.896
2008	1.130	65	1.195	651	119	770	1.781	184	1.965
2009	1.160	52	1.212	542	71	613	1.702	123	1.825
2010	1.189	59	1.248	490	83	573	1.679	142	1.821
2011	1.222	75	1.297	540	89	629	1.762	164	1.926
2012	1.225	60	1.285	631	122	753	1.856	182	2.038
2013	1.119	70	1.189	594	111	705	1.713	181	1.894
2014	929	50	979	583	154	737	1.512	204	1.716
2015	864	56	920	623	145	768	1.487	201	1.688

Grafico 4 – Collocamenti in Comunità negli anni dal 2006 al 2015, secondo la nazionalità.

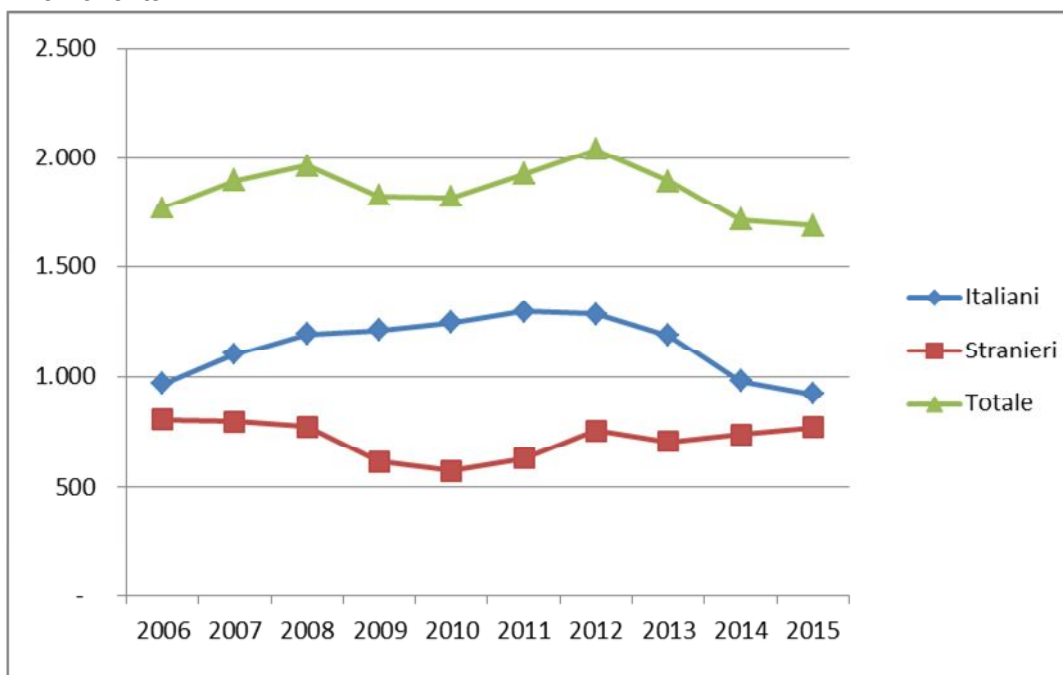
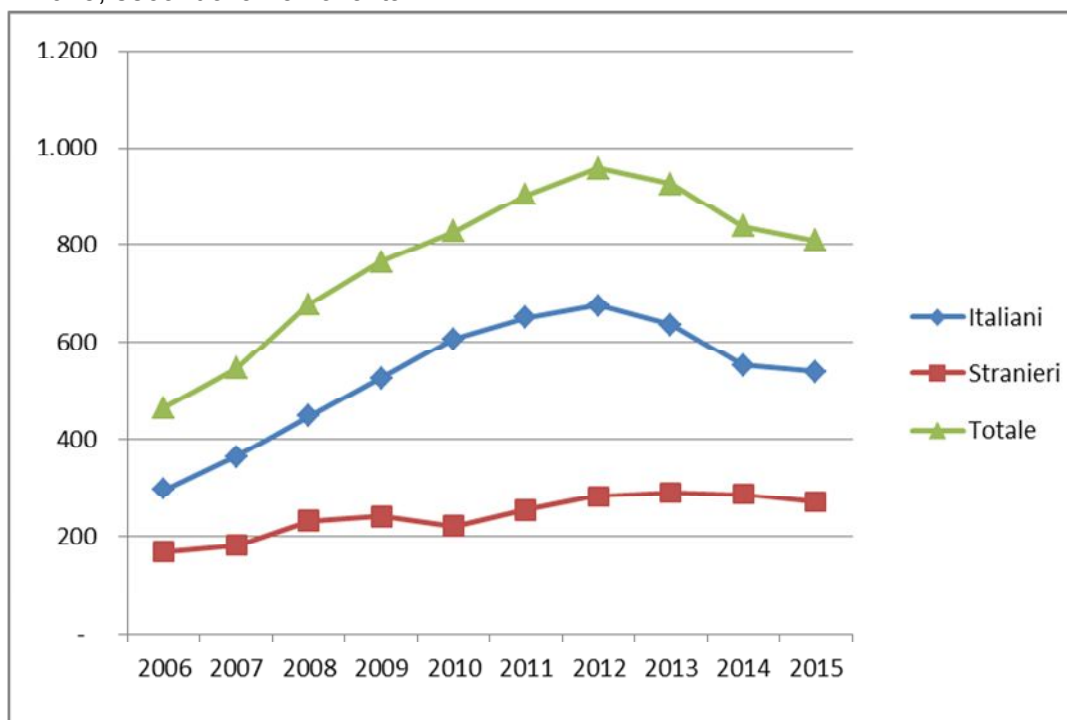


Tabella 19 – Presenza media giornaliera nelle Comunità nel periodo dal 2006 al 2015 secondo la nazionalità e il sesso.

Anni	Italiani			Stranieri			Totale		
	m	f	mf	m	f	mf	m	f	mf
2006	280	17	297	149	18	167	428	35	463
2007	343	21	364	164	16	180	508	37	544
2008	419	28	447	216	14	230	635	42	677
2009	495	29	524	228	12	240	723	41	764
2010	578	29	607	205	15	220	783	44	827
2011	613	37	650	234	20	253	847	57	904
2012	632	43	675	262	20	282	894	63	957
2013	597	38	635	267	23	290	864	61	925
2014	518	33	551	262	24	286	780	57	837
2015	508	30	538	247	23	270	755	53	808

Grafico 5 – Presenza media giornaliera nelle Comunità nel periodo dal 2006 al 2015, secondo la nazionalità.



ISTITUTI PENALI PER I MINORENNI

Tabella 20 - Ingressi e presenza media giornaliera negli Istituti penali per i minorenni nell'anno 2016, per sede. Situazione al 15 settembre 2016.

IPM	Ingresso stabile (compresi trasferimenti tra IPM)	Presenza media giornaliera	Presenti al 15 settembre 2016
Milano	139	49,4	52
Torino	95	39,9	41
Pontremoli (MS) (**)	60	17,0	16
Treviso	52	14,3	14
Bologna	72	22,5	21
Firenze-attività temporaneamente sospesa	0	0,0	0
Roma (*)	193	62,4	66
Nisida (NA) (*)	112	58,4	70
Airola (BN)	62	32,8	35
Bari	65	22,7	22
Catanzaro	45	20,4	27
Potenza	13	9,0	11
Palermo	57	31,1	32
Caltanissetta	17	10,0	10
Acireale (CT)	49	19,2	22
Catania	68	50,3	59
Quartucciu (CA)	39	8,7	13
Totale	1.138	468,0	511

(*) con sezione femminile

(**) solo femminile

Fonte: Sistema Informativo dei Servizi Minorili (SISM). Elaborazione del 19 settembre 2016.

Tabella 21 – Detenuti presenti negli Istituti penali per i minorenni alla data del 15 settembre 2016, per posizione giuridica, età, nazionalità e sesso.

Italiani.

Posizione giuridica	14-15 anni			16-17 anni			giovani adulti			Totale		
	m	f	mf	m	f	mf	m	f	mf	m	f	mf
In attesa di 1° giudizio	8	-	8	20	3	23	11	1	12	39	4	43
Appellanti	-	-	-	1	1	2	1	1	2	2	2	4
Ricorrenti	-	-	-	-	-	-	1	-	1	1	-	1
Mista senza definitivo	5	-	5	32	1	33	15	-	15	52	1	53
Definitivi	-	-	-	4	-	4	26	2	28	30	2	32
Mista con definitivo	1	-	1	15	1	16	126	2	128	142	3	145
Totale	14	-	14	72	6	78	180	6	186	266	12	278

Stranieri.

Posizione giuridica	14-15 anni			16-17 anni			giovani adulti			Totale		
	m	f	mf	m	m	f	mf	m	m	f	mf	m
In attesa di 1° giudizio	11	2	13	51	6	57	9	4	13	71	12	83
Appellanti	1	-	1	4	-	4	2	-	2	7	-	7
Ricorrenti	-	-	-	-	-	-	2	-	2	2	-	2
Mista senza definitivo	4	1	5	24	4	28	8	-	8	36	5	41
Definitivi	-	-	-	1	1	2	15	3	18	16	4	20
Mista con definitivo	-	1	1	12	1	13	53	13	66	65	15	80
Totale	16	4	20	92	12	104	89	20	109	197	36	233

Totale.

Posizione giuridica	14-15 anni			16-17 anni			giovani adulti			Totale		
	m	f	mf	m	f	mf	m	f	mf	m	f	mf
In attesa di 1° giudizio	19	2	21	71	9	80	20	5	25	110	16	126
Appellanti	1	-	1	5	1	6	3	1	4	9	2	11
Ricorrenti	-	-	-	-	-	-	3	-	3	3	-	3
Mista senza definitivo	9	1	10	56	5	61	23	-	23	88	6	94
Definitivi	-	-	-	5	1	6	41	5	46	46	6	52
Mista con definitivo	1	1	2	27	2	29	179	15	194	207	18	225
Totale	30	4	34	164	18	182	269	26	295	463	48	511

Fonte: Sistema Informativo dei Servizi Minorili (SISM). Elaborazione del 19 settembre 2016.

Tabella 22 – Ingressi negli Istituti penali per i minorenni nell'anno 2016, secondo il motivo, la nazionalità e il sesso. Situazione al 15 settembre 2016.

Motivo	Italiani			Stranieri			Totale		
	m	f	mf	m	f	mf	m	f	mf
Per custodia cautelare									
Dalla libertà	51	1	52	47	4	51	98	5	103
Da CPA	69	5	74	115	21	136	184	26	210
Da prescrizioni per trasformazione di misura	-	-	-	-	-	-	-	-	-
Da permanenza in casa per trasformazione di misura	-	-	-	-	-	-	-	-	-
Da comunità, per trasformazione di misura	16	-	16	15	4	19	31	4	35
Da comunità per nuovo procedimento	3	1	4	-	-	-	3	1	4
Da comunità, per aggravamento	119	6	125	74	16	90	193	22	215
Da istituto penale per adulti	1	-	1	9	-	9	10	-	10
Per esecuzione di pena									
Dalla libertà	75	5	80	57	27	84	132	32	164
Da comunità	4	-	4	6	1	7	10	1	11
Per revoca o sospensione misura alternativa	46	-	46	15	5	20	61	5	66
Per revoca libertà controllata	2	-	2	-	-	-	2	-	2
Dagli arresti domiciliari (adulti)	4	-	4	-	1	1	4	1	5
Da istituto penale per adulti	7	-	7	12	4	16	19	4	23
Totale	397	18	415	350	83	433	747	101	848

Fonte: Sistema Informativo dei Servizi Minorili (SISM). Elaborazione del 19 settembre 2016.

Tabella 23 – Ingressi negli Istituti penali per i minorenni nell'anno 2016, secondo l'età, la nazionalità e il sesso. Situazione al 15 settembre 2016.

Età	Italiani			Stranieri			Totale		
	m	f	mf	m	f	mf	m	f	mf
14 anni	8	1	9	8	10	18	16	11	27
15 anni	35	2	37	38	7	45	73	9	82
16 anni	77	1	78	71	9	80	148	10	158
17 anni	118	8	126	126	19	145	244	27	271
giovani adulti	159	6	165	107	38	145	266	44	310
Totale	397	18	415	350	83	433	747	101	848

Fonte: Sistema Informativo dei Servizi Minorili (SISM). Elaborazione del 19 settembre 2016.

Tabella 24 - Ingressi negli Istituti penali per i minorenni nell'anno 2016, secondo la provenienza e il sesso. Situazione al 15 settembre 2016.

Paesi di provenienza	Sesso		Totale
	maschi	femmine	
Italia	397	18	415
Altri Paesi dell'Unione Europea	68	28	96
di cui: Croazia	11	15	26
Romania	54	11	65
Altri Paesi europei	63	49	112
di cui: Albania	21	-	21
Bosnia-Erzegovina	12	34	46
Serbia	12	14	26
Africa	192	3	195
di cui: Egitto	46	-	46
Gambia	24	-	24
Marocco	49	3	52
Senegal	17	-	17
Tunisia	31	-	31
Asia	9	-	9
America	16	3	19
APOLIDE	2	-	2
Totale	747	101	848

La tabella riporta il dettaglio dei Paesi per i quali il numero di minori è risultato pari o superiore a 10.
Fonte: Sistema Informativo dei Servizi Minorili (SISM). Elaborazione del 19 settembre 2016.

Tabella 25 – Reati a carico dei minori entrati negli Istituti penali per i minorenni nell'anno 2016, secondo la categoria. Situazione al 15 settembre 2016.

Reati	Italiani			Stranieri			Totale		
	m	f	mf	m	f	mf	m	f	mf
Contro la persona	119	4	123	98	9	107	217	13	230
di cui: omicidio volontario consumato	9	-	9	5	-	5	14	-	14
omicidio volontario tentato	10	-	10	11	-	11	21	-	21
lesioni personali volontarie	51	3	54	44	6	50	95	9	104
violenza privata, minaccia	25	1	26	20	-	20	45	1	46
violenze sessuali	19	-	19	11	-	11	30	-	30
Contro famiglia, moralità pubblica, buon costume	8	1	9	7	-	7	15	1	16
maltrattamenti in famiglia	8	1	9	7	-	7	15	1	16
Contro il patrimonio	533	20	553	403	106	509	936	126	1.062
di cui: furto	195	14	209	202	92	294	397	106	503
rapina	245	4	249	112	14	126	357	18	375
estorsione	32	2	34	26	-	26	58	2	60
sequestro di persona	-	-	0	15	-	15	15	-	15
danni	16	-	16	19	-	19	35	-	35
ricettazione	43	-	43	29	-	29	72	-	72
Contro Stato, altre istituzioni, ordine pubblico	37	1	38	29	1	30	66	2	68
di cui: violenza, resistenza, oltraggio	23	-	23	25	1	26	48	1	49
Stupefacenti	100	2	102	36	2	38	136	4	140
Falsità in atti e persone	5	-	5	9	3	12	14	3	17
Armi	106	-	106	35	-	35	141	-	141
Codice della strada	12	-	12	11	-	11	23	-	23
Norme in materia di immigrazione	-	-	-	46	-	46	46	-	46
Altri reati	26	1	27	5	3	8	31	4	35
Totale	946	29	975	679	124	803	1.625	153	1.778

La tabella riporta il dettaglio delle tipologie di reato con frequenza pari o superiori a 10 o di particolare gravità.

I dati sono riferiti ai reati per i quali i minori sono entrati in IPM; il numero dei reati è superiore al numero degli ingressi in quanto un minore può essere entrato nella struttura per uno o più reati.

Fonte: Sistema Informativo dei Servizi Minorili (SISM). Elaborazione del 19 settembre 2016.

Tabella 26 – Uscite dagli Istituti penali per i minorenni nell'anno 2016, secondo il motivo, la nazionalità e il sesso. Situazione al 15 settembre 2016.

Motivi di uscita	Italiani			Stranieri			Totale		
	m	f	mf	m	f	mf	m	f	mf
Da custodia cautelare									
Decorrenza termini custodia cautelare	6	2	8	6	2	8	12	4	16
Revoca della custodia cautelare	7	-	7	13	3	16	20	3	23
Remissione in libertà	7	-	7	14	5	19	21	5	26
Prescrizioni	3	-	3	8	-	8	11	-	11
Permanenza in casa	15	1	16	3	2	5	18	3	21
Collocamento in comunità (compresi fine aggravamento)	163	7	170	150	26	176	313	33	346
Sospensione del processo e messa alla prova	4	-	4	4	-	4	8	-	8
Arresti domiciliari	1	-	1	-	-	-	1	-	1
Sospensione condizionale della pena	2	-	2	1	-	1	3	-	3
Provvedimento del giudice a seguito di udienza	-	-	-	1	-	1	1	-	1
Estradizione	-	-	-	4	-	4	4	-	4
Da espiazione pena									
Espiazione della pena	50	-	50	32	14	46	82	14	96
Differimento esecuzione pena	-	1	1	-	18	18	-	19	19
Sospensione esecuzione pena	2	1	3	2	-	2	4	1	5
Sospensione condizionale della pena	1	-	1	-	-	-	1	-	1
Concessione liberazione anticipata	1	-	1	-	1	1	1	1	2
Concessione libertà controllata	-	-	-	-	-	-	-	-	-
Liberazione condizionale	1	-	1	-	-	-	1	-	1
Affidamento in prova al servizio sociale	29	1	30	32	4	36	61	5	66
Detenzione domiciliare	35	4	39	19	5	24	54	9	63
Concessione Legge 199/2010	6	-	6	8	-	8	14	-	14
Trasferimenti a strutture per adulti									
A strutture per adulti	25	-	25	19	1	20	44	1	45
Totale	358	17	375	316	81	397	674	98	772

Fonte: Sistema Informativo dei Servizi Minorili (SISM). Elaborazione del 19 settembre 2016.

Tabella 27 – Ingressi negli Istituti penali per i minorenni negli anni dal 2006 al 2015, secondo la nazionalità e il sesso.

Anni	Italiani			Stranieri			Totale		
	m	f	mf	m	f	mf	m	f	mf
2006	551	30	581	625	156	781	1.176	186	1.362
2007	609	36	645	536	156	692	1.145	192	1.337
2008	657	37	694	524	129	653	1.181	166	1.347
2009	666	33	699	414	109	523	1.080	142	1.222
2010	689	24	713	355	104	459	1.044	128	1.172
2011	714	21	735	409	102	511	1.123	123	1.246
2012	649	18	667	466	119	585	1.115	137	1.252
2013	634	19	653	422	126	548	1.056	145	1.201
2014	509	14	523	357	112	469	866	126	992
2015	480	26	506	425	137	562	905	163	1.068

Grafico 6 – Ingressi negli Istituti penali per i minorenni negli anni dal 2006 al 2015 secondo la nazionalità.

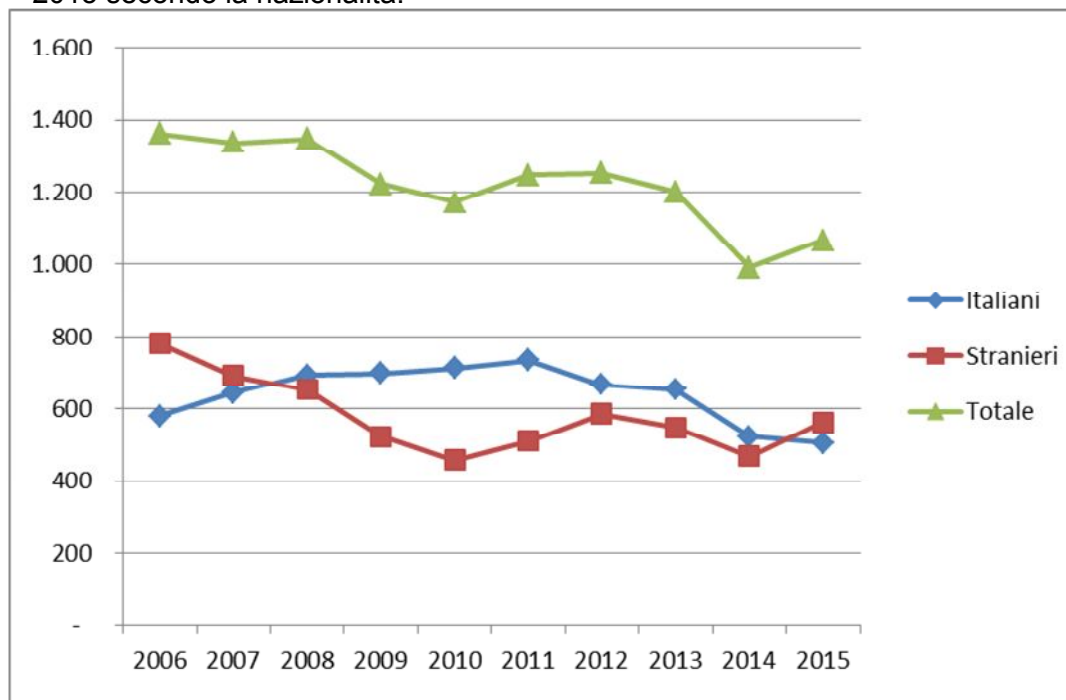


Tabella 28 – Presenza media giornaliera negli Istituti penali per i minorenni nel periodo dal 2006 al 2015 secondo la nazionalità e il sesso.

Anni	Italiani			Stranieri			Totale		
	m	f	mf	m	f	mf	m	f	mf
2006	183	9	191	189	38	227	372	47	418
2007	199	6	205	182	36	218	380	42	422
2008	244	13	257	179	33	212	422	46	468
2009	290	6	296	179	28	207	469	34	503
2010	300	9	308	138	28	165	438	36	474
2011	319	6	325	140	21	161	459	27	486
2012	304	4	308	170	30	200	474	34	508
2013	263	5	268	155	29	184	418	34	452
2014	220	5	225	122	18	140	342	23	365
2015	233	7	240	167	29	196	400	36	436

Grafico 7 – Presenza media giornaliera negli Istituti penali per i minorenni nel periodo dal 2006 al 2015 secondo la nazionalità.

