

I Servizi della Giustizia minorile

15 ottobre 2016

Dati statistici

Dipartimento Giustizia minorile e di comunità
Ufficio I del Capo Dipartimento
Servizio Statistica
Via Damiano Chiesa, 24 00136 - Roma
Tel. 06/68188268 – 274 – 279 - 297
E-mail: statistiche.dgmc@giustizia.it

Aggiornamento al 15 del mese

Premessa

La presente analisi statistica è stata pensata per fornire un quadro sintetico e aggiornato dei minori autori di reato **in carico** ai Servizi della Giustizia Minorile:

- agli *Uffici di Servizio Sociale per i minorenni* (USSM), che seguono i minori in tutte le fasi del procedimento penale, in particolare nell'attuazione dei provvedimenti giudiziari che non comportano una limitazione totale della libertà;
- ai Servizi minorili residenziali:
 - i *Centri di prima accoglienza* (CPA), che ospitano temporaneamente i minori arrestati, fermati o accompagnati a seguito di flagranza di reato;
 - le *Comunità*, ministeriali e del privato sociale, in cui sono collocati i minori sottoposti alla specifica misura cautelare prevista dall'art.22 del D.P.R.448/88 (collocamento in comunità);
 - gli *Istituti penali per i minorenni* (IPM), che accolgono i minori detenuti in custodia cautelare o in esecuzione di pena.

La maggior parte dei minori autori di reato è in carico agli USSM nell'ambito di misure all'esterno; la detenzione, infatti, assume per i minorenni carattere di residualità, per lasciare spazio a percorsi e risposte alternativi, sempre a carattere penale.

Negli ultimi anni si sta assistendo ad una sempre maggiore applicazione del collocamento in comunità, non solo quale misura cautelare, ma anche nell'ambito di altri provvedimenti giudiziari, per la sua capacità di contemperare le esigenze educative con quelle contenitive di controllo.

L'utenza dei Servizi minorili è prevalentemente maschile; le ragazze sono soprattutto di nazionalità straniera e provengono dall'area dell'ex Jugoslavia e dalla Romania.

La presenza degli stranieri è maggiormente evidente nei Servizi residenziali; i dati sulle provenienze evidenziano come, negli ultimi anni, alle nazionalità tipiche della criminalità minorile, quali il Marocco, la Romania, l'Albania e i Paesi dell'ex Jugoslavia, tutt'ora prevalenti, si siano affiancate altre nazionalità, singolarmente poco rilevanti in termini numerici, ma che hanno contribuito a rendere multietnico e più complesso il quadro complessivo dell'utenza.

La criminalità minorile è connotata dalla prevalenza dei reati contro il patrimonio e, in particolare, dei reati di furto e rapina. Frequenti sono anche le violazioni delle disposizioni in materia di sostanze stupefacenti, mentre tra i reati contro la persona prevalgono le lesioni personali volontarie.

Relativamente ai soggetti in carico agli Uffici di servizio sociale occorre tenere presente che, a distanza di cinque anni dall'introduzione del sistema SISM, al fine di assicurare una sempre maggiore precisione e accuratezza dei dati, gli Uffici stanno procedendo alla chiusura dei fascicoli dei minori per i quali non sono più effettuati da tempo interventi.

Nel contempo, il numero dei soggetti in carico sta risentendo anche degli effetti della modifica normativa introdotta dal Decreto Legge 26 giugno 2014 n. 92, convertito con modificazioni in Legge 11 agosto 2014, n.117, che ha determinato un aumento dell'utenza avendo esteso la competenza dei Servizi minorili fino al compimento dei 25 anni di età dei cosiddetti "giovani adulti".¹

A cura dell'Ufficio I del Capo Dipartimento – Servizio Statistica:
Concetto Zanghi (dirigente)
Maria Stefania Totaro
Viviana Condrò
Monica Nolfo
Irene Pergolini

¹ Si tratta di ragazzi che hanno compiuto il reato da minorenni e che, secondo quanto previsto dalle disposizioni di attuazione del processo penale minorile, rimangono in carico ai Servizi minorili fino all'età di 21 anni (art.24 D.Lgs.28 luglio 1989 n. 272). Il Decreto Legge 26 giugno 2014 n. 92, convertito con modificazioni in Legge 11 agosto 2014, n.117, ha recentemente modificato tale normativa estendendo la competenza dei Servizi minorili fino al compimento dei 25 anni, sempre che, per quanti abbiano già compiuto il ventunesimo anno, non ricorrano particolari ragioni di sicurezza valutate dal giudice competente, tenuto conto anche delle finalità educative.

Minorenni e giovani adulti in carico ai Servizi della Giustizia Minorile

Dati di riepilogo - Situazione al 15 ottobre 2016

Servizi minorili	Sesso		Totale
	maschi	femmine	

Presenti nei Servizi residenziali

Centri di prima accoglienza	56	1	
Istituti penali per i minorenni	431	46	477
Comunità ministeriali	37	0	37
Comunità private	807	59	866
Totale	1.280	106	1.386

In carico agli Uffici di servizio sociale per i minorenni (*)

In messa alla prova (**)	1.725	113	1.838
In misura alternativa, sostitutiva, di sicurezza, cautelare (prescrizioni e permanenza in casa) (***)	386	51	437
Per indagini sociali e progetti trattamentali	4.196	583	4.779
Totale	6.307	747	7.054

Frequentanti i Centri diurni polifunzionali

N. minori	73	1	74
-----------	----	---	----

(*) I dati sono riferiti ai soli soggetti in carico per:

- l'esecuzione di un provvedimento,
- indagini sociali e progetti trattamentali.

Non sono conteggiati i soggetti che, pur in carico all'Ufficio di Servizio Sociale, sono presenti nei Servizi residenziali di cui sopra.

(**) Non sono compresi i 446 soggetti in messa alla prova in comunità, pur in carico agli USSM.

(***) Non sono compresi i 48 soggetti che eseguono queste misure in comunità, pur in carico agli USSM.

UFFICI DI SERVIZIO SOCIALE PER I MINORENNI

Tabella 1 - Soggetti in carico agli Uffici di servizio sociale per i minorenni nell'anno 2016, secondo il periodo di presa in carico, la nazionalità e il sesso. Situazione al 15 ottobre 2016.

Periodo di presa in carico	Italiani			Stranieri			Totale		
	m	f	mf	m	f	mf	m	f	mf
Presi in carico per la prima volta nel 2016	3.995	612	4.607	1.354	218	1.572	5.349	830	6.179
In carico da periodi precedenti	9.446	1.085	10.531	2.999	514	3.513	12.445	1.599	14.044
Totale	13.441	1.697	15.138	4.353	732	5.085	17.794	2.429	20.223

Fonte: Sistema Informativo dei Servizi Minorili (SISM). Elaborazione del 17 ottobre 2016.

Tabella 2a - Soggetti in carico agli Uffici di servizio sociale per i minorenni nell'anno 2016, secondo l'età alla prima presa in carico, la nazionalità e il sesso. Situazione al 15 ottobre 2016.

Età alla prima presa in carico	Italiani			Stranieri			Totale		
	m	f	mf	m	f	mf	m	f	mf
meno di 14 anni	89	23	112	25	10	35	114	33	147
14 anni	924	133	1.057	278	111	389	1.202	244	1.446
15 anni	2.345	324	2.669	656	150	806	3.001	474	3.475
16 anni	3.281	410	3.691	992	150	1.142	4.273	560	4.833
17 anni	3.711	417	4.128	1.337	172	1.509	5.048	589	5.637
giovani adulti	3.091	390	3.481	1.065	139	1.204	4.156	529	4.685
Totale	13.441	1.697	15.138	4.353	732	5.085	17.794	2.429	20.223

Fonte: Sistema Informativo dei Servizi Minorili (SISM). Elaborazione del 17 ottobre 2016.

Tabella 2b - Soggetti in carico agli Uffici di servizio sociale per i minorenni nell'anno 2016, secondo l'età nel periodo considerato, la nazionalità e il sesso. Situazione al 15 ottobre 2016.

Età nel periodo considerato	Italiani			Stranieri			Totale		
	m	f	mf	m	f	mf	m	f	mf
meno di 14 anni	49	16	65	15	4	19	64	20	84
14 anni	299	71	370	88	36	124	387	107	494
15 anni	1.135	200	1.335	286	82	368	1.421	282	1.703
16 anni	2.073	333	2.406	614	107	721	2.687	440	3.127
17 anni	2.962	374	3.336	986	171	1.157	3.948	545	4.493
giovani adulti	6.923	703	7.626	2.364	332	2.696	9.287	1.035	10.322
Totale	13.441	1.697	15.138	4.353	732	5.085	17.794	2.429	20.223

L'età è calcolata all'inizio dell'anno per i soggetti in carico da periodi precedenti, alla presa in carico per i nuovi soggetti.

Fonte: Sistema Informativo dei Servizi Minorili (SISM). Elaborazione del 17 ottobre 2016.

Tabella 3 - Soggetti in carico agli Uffici di servizio sociale per i minorenni nell'anno 2016, secondo la provenienza e il sesso. Situazione al 15 ottobre 2016.

Paesi di provenienza	Sesso		Totale
	maschi	femmine	
Italia	13.441	1.697	15.138
Paesi dell'Unione Europea	1.022	340	1.362
di cui: Croazia	67	101	168
Polonia	44	6	50
Romania	811	217	1.028
Altri Paesi europei	1.061	238	1.299
di cui: Albania	522	28	550
Bosnia-Erzegovina	86	104	190
Kosovo	61	5	66
Macedonia	72	16	88
Moldova	101	17	118
Serbia	102	51	153
Ucraina	65	9	74
Africa	1.732	93	1.825
di cui: Egitto	232	4	236
Gambia	104	1	105
Ghana	51	4	55
Marocco	747	51	798
Nigeria	68	4	72
Senegal	116	4	120
Tunisia	226	12	238
Asia	224	15	239
di cui: Pakistan	52	1	53
America	309	45	354
di cui: Brasile	51	11	62
Ecuador	87	7	94
Oceania	1	-	1
Apolidi	4	1	5
Totale	17.794	2.429	20.223

La tabella riporta il dettaglio dei Paesi per i quali il numero di minori è risultato pari o superiore a 50.
Fonte: Sistema Informativo dei Servizi Minorili (SISM). Elaborazione del 17 ottobre 2016.

Tabella 4 - Soggetti in carico agli Uffici di servizio sociale per i minorenni nell'anno 2016, secondo la sede e il periodo di presa in carico. Situazione al 15 ottobre 2016.

USSM	Periodo di presa in carico		Totale
	Presi in carico per la prima volta nel 2016	Già in carico all'inizio dell'anno da periodi precedenti	
Ancona	191	550	741
Bari	375	806	1.181
Bologna	988	1.814	2.802
Bolzano	60	124	184
Brescia	167	478	645
Cagliari	234	376	610
Caltanissetta	176	590	766
Campobasso	70	149	219
Catania	312	1.040	1.352
Catanzaro	246	348	594
Firenze	304	440	744
Genova	428	498	926
L'Aquila	139	390	529
Lecce	264	468	732
Messina	104	478	582
Milano	131	359	490
Napoli	288	664	952
Palermo	375	702	1.077
Perugia	151	264	415
Potenza	94	262	356
Reggio Calabria	100	308	408
Roma	359	1.154	1.513
Salerno	86	199	285
Sassari	119	237	356
Taranto	113	337	450
Torino	181	533	714
Trento	104	236	340
Trieste	146	415	561
Venezia	166	734	900

I minori in carico a più USSM sono conteggiati in corrispondenza di ciascuno di essi; la somma dei dati delle diverse sedi USSM è superiore al numero effettivo dei soggetti in carico nel periodo in esame e, per questo motivo, non è riportata in tabella.

Fonte: Sistema Informativo dei Servizi Minorili (SISM). Elaborazione del 17 ottobre 2016.

Tabella 5 – Reati dei soggetti in carico agli Uffici di servizio sociale per i minorenni nell'anno 2016, secondo la categoria. Situazione al 15 ottobre 2016.

REATI	Italiani			Stranieri			Totale		
	m	f	mf	m	f	mf	m	f	mf
DELITTI									
Contro la persona	8.660	1.207	9.867	2.993	311	3.304	11.653	1.518	13.171
di cui: Omicidio volontario consumato	60	5	65	23	5	28	83	10	93
Omicidio volontario tentato	127	3	130	48	1	49	175	4	179
Percosse	352	69	421	148	16	164	500	85	585
Lesioni personali volontarie	3.409	402	3.811	1.351	117	1.468	4.760	519	5.279
Rissa	377	34	411	134	6	140	511	40	551
Sfruttamento pornografia minorile	200	32	232	11	1	12	211	33	244
Sequestro di persona	71	8	79	29	4	33	100	12	112
Violenze sessuali	637	10	647	236	11	247	873	21	894
Atti sessuali con minorenne	109	1	110	26	1	27	135	2	137
Violenza privata	471	67	538	238	27	265	709	94	803
Minaccia	1.291	214	1.505	413	56	469	1.704	270	1.974
Atti persecutori (stalking)	203	27	230	40	5	45	243	32	275
Violazione di domicilio	120	4	124	28	4	32	148	8	156
Ingiuria	828	248	1.076	193	47	240	1.021	295	1.316
Diffamazione	116	45	161	13	5	18	129	50	179
Contro famiglia, moralità pubblica, buon costume	309	37	346	86	11	97	395	48	443
di cui: Maltrattamenti in famiglia	220	35	255	51	4	55	271	39	310
Contro il patrimonio	13.443	1.187	14.630	7.352	1.853	9.205	20.795	3.040	23.835
di cui: Furto	6.075	757	6.832	3.874	1.604	5.478	9.949	2.361	12.310
Rapina	3.008	149	3.157	1.551	142	1.693	4.559	291	4.850
Estorsione	704	35	739	268	23	291	972	58	1.030
Danni	1.628	129	1.757	535	35	570	2.163	164	2.327
Truffa	145	23	168	64	3	67	209	26	235
Ricettazione	1.776	84	1.860	1.015	43	1.058	2.791	127	2.918
Contro l'incolumità pubblica	4.340	214	4.554	878	22	900	5.218	236	5.454
di cui: Stupefacenti	4.086	202	4.288	815	20	835	4.901	222	5.123
Incendio	77	4	81	20	1	21	97	5	102
Danneggiamento seguito da incendio	143	6	149	36	1	37	179	7	186
Contro la fede pubblica	376	75	451	299	117	416	675	192	867
di cui: Falsità in atti e persone	302	68	370	260	115	375	562	183	745
Contro Stato, altre istituzioni, ordine pubblico	1.911	213	2.124	729	91	820	2.640	304	2.944
di cui: Violenza, resistenza a P.U.	1.507	109	1.616	628	62	690	2.135	171	2.306
Contro l'ordine pubblico	80	3	83	35	1	36	115	4	119
Altri delitti	715	15	730	228	2	230	943	17	960
di cui: Armi	530	2	532	53	-	53	583	2	585
Norme in materia di immigrazione	1	-	1	135	-	135	136	-	136
Codice della strada	38	-	38	4	-	4	42	-	42
Totale DELITTI	29.754	2.948	32.702	12.565	2.407	14.972	42.319	5.355	47.674
CONTRAVVENZIONI	2.192	127	2.319	749	108	857	2.941	235	3.176
di cui: Armi	1.273	53	1.326	447	55	502	1.720	108	1.828
Ordine pubblico e tranquillità pubblica	428	49	477	143	11	154	571	60	631
Incolumità pubblica	152	2	154	24	-	24	176	2	178
Prevenzione di talune specie di reati	101	12	113	24	39	63	125	51	176
Codice della strada	191	9	200	28	1	29	219	10	229
SANZIONI AMMINISTRATIVE	1.783	27	1.810	293	11	304	2.076	38	2.114
di cui: Codice della strada	1.777	27	1.804	292	11	303	2.069	38	2.107
TOTALE COMPLESSIVO	33.729	3.102	36.831	13.607	2.526	16.133	47.336	5.628	52.964

I dati sono riferiti ai reati dei procedimenti penali a carico dei minori nel periodo in esame; il numero dei reati è superiore al numero dei minori in quanto un minore può avere a carico uno o più reati.

La tabella riporta il dettaglio delle tipologie di reato con frequenza pari o superiore a 100 o di particolare interesse.

Fonte: Sistema Informativo dei Servizi Minorili (SISM). Elaborazione del 17 ottobre 2016.

Tabella 6 – Soggetti in carico agli Uffici di servizio sociale per i minorenni negli anni dal 2007 al 2015 secondo la nazionalità e il sesso.

Anni	Italiani			Stranieri			Totale		
	m	f	mf	m	f	mf	m	f	mf
2007	10.689	1.083	11.772	2.516	456	2.972	13.205	1.539	14.744
2008	13.015	1.382	14.397	2.944	473	3.417	15.959	1.855	17.814
2009	14.023	1.457	15.480	2.981	424	3.405	17.004	1.881	18.885
2010	14.335	1.337	15.672	2.387	304	2.691	16.722	1.641	18.363
2011	15.260	1.624	16.884	2.870	403	3.273	18.130	2.027	20.157
2012	14.885	1.745	16.630	3.322	455	3.777	18.207	2.200	20.407
2013	14.509	1.713	16.222	3.469	522	3.991	17.978	2.235	20.213
2014	14.192	1.748	15.940	3.661	594	4.255	17.853	2.342	20.195
2015	14.136	1.777	15.913	3.937	688	4.625	18.073	2.465	20.538

Grafico 1 – Soggetti in carico agli Uffici di servizio sociale per i minorenni negli anni dal 2007 al 2015 secondo la nazionalità.

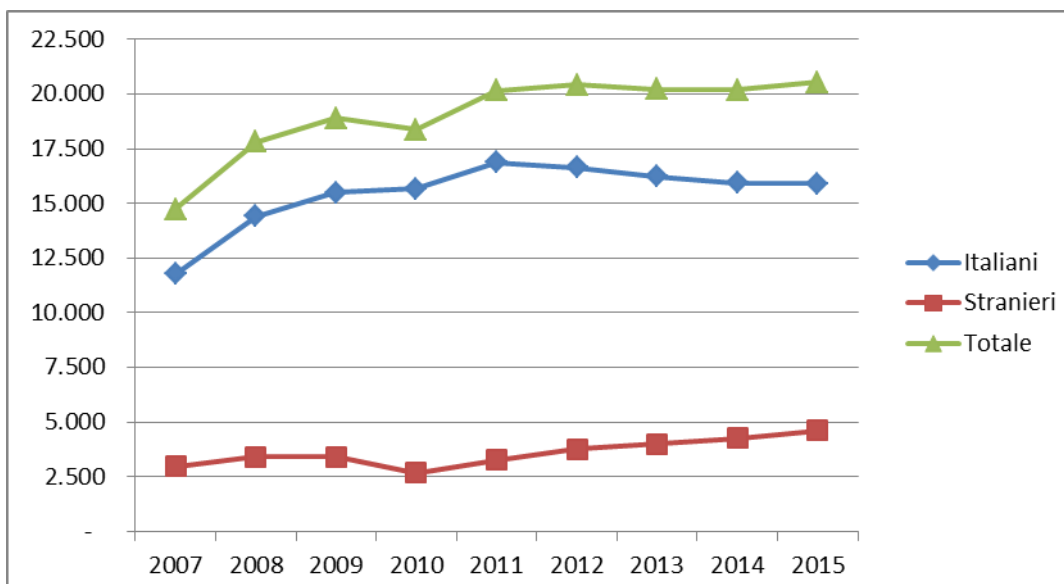
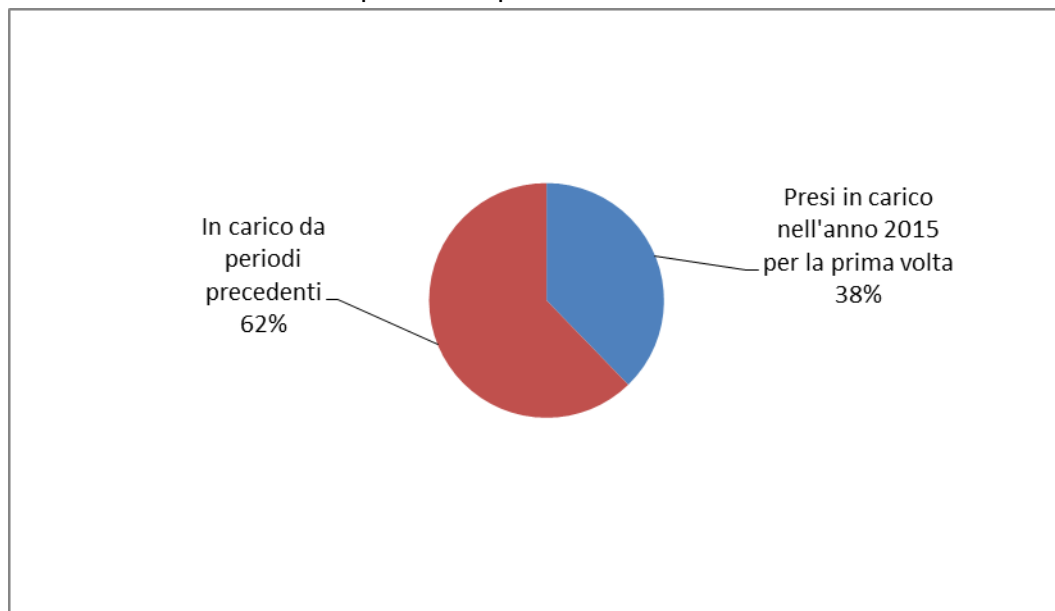


Grafico 2 – Soggetti in carico agli Uffici di servizio sociale per i minorenni nell'anno 2015 secondo il periodo di presa in carico.



CENTRI DI PRIMA ACCOGLIENZA

Tabella 7 – Ingressi e presenza media giornaliera nei Centri di prima accoglienza nell'anno 2016, per sede di CPA. Situazione al 15 ottobre 2016.

CPA	Ingresso stabile (compresi trasferimenti tra CPA)	Presenza media giornaliera	Presenti al 15 ottobre 2016
Torino	65	0,6	0
Genova	18	0,2	0
Milano	143	1,6	1
Brescia (*)	17	0,2	0
Treviso	34	0,4	0
Trieste (*)	4	0,1	1
Trento (**)	0	0,0	0
Bologna	56	0,6	0
Firenze	42	0,5	0
Roma	311	3,6	1
Ancona	2	0,0	0
L'Aquila	13	0,1	0
Napoli (***)	129	1,4	0
Nisida (NA) (***)	4	0,1	0
Salerno	18	0,2	0
Bari	38	0,4	0
Lecce	9	0,1	2
Taranto (**)	0	0,0	0
Catanzaro	10	0,1	0
Reggio Calabria (**)	0	0,0	0
Potenza	0	0,0	0
Palermo	79	0,8	1
Messina (**)	0	0,0	0
Caltanissetta	22	0,3	0
Catania	104	1,2	0
Quartucciu (CA)	33	0,3	0
Sassari	2	0,0	0
Totale	1.153	12,9	6

(*) CPA svolti in strutture comunitarie private convenzionate.

(**) L'attività è sospesa a decorrere dal 7 marzo 2016.

(***) Napoli = maschile; Nisida (NA) = femminile

Fonte: Sistema Informativo dei Servizi Minorili (SISM). Elaborazione del 17 ottobre 2016.

Tabella 8 – Ingressi nei Centri di prima accoglienza nell'anno 2016, secondo l'età, la nazionalità e il sesso. Situazione al 15 ottobre 2016.

Età	Italiani			Stranieri			Totale		
	m	f	mf	m	f	mf	m	f	mf
minori di 14 anni	1	1	2	5	19	24	6	20	26
14 anni	29	6	35	24	30	54	53	36	89
15 anni	115	4	119	72	26	98	187	30	217
16 anni	164	11	175	119	24	143	283	35	318
17 anni	231	15	246	217	32	249	448	47	495
18 anni e oltre	1	-	1	2	4	6	3	4	7
Totale	541	37	578	439	135	574	980	172	1.152

Fonte: Sistema Informativo dei Servizi Minorili (SISM). Elaborazione del 17 ottobre 2016.

Tabella 9 - Ingressi nei Centri di prima accoglienza nell'anno 2016, secondo la provenienza e il sesso. Situazione al 15 ottobre 2016.

Paesi di provenienza	Sesso		Totale
	maschi	femmine	
Italia	541	37	578
Altri Paesi dell'Unione Europea	114	53	167
di cui: Croazia	22	16	38
Romania	90	32	122
Altri Paesi europei	68	78	146
di cui: Albania	20	1	21
Bosnia-Erzegovina	17	46	63
Serbia	17	30	47
Africa	222	2	224
di cui: Egitto	75	-	75
Gambia	35	-	35
Marocco	44	2	46
Senegal	20	-	20
Tunisia	15	-	15
America	14	1	15
Asia	20	-	20
di cui: Cina	14	-	14
Apolide	1	1	2
Totale	980	172	1.152

La tabella riporta il dettaglio dei Paesi per i quali il numero di minori è risultato pari o superiore a 10.

Fonte: Sistema Informativo dei Servizi Minorili (SISM). Elaborazione del 17 ottobre 2016.

Tabella 10 – Delitti a carico dei minori entrati nei Centri di prima accoglienza nell'anno 2016, secondo la categoria. Situazione al 15 ottobre 2016.

DELITTI	Italiani			Stranieri			Totale		
	m	f	mf	m	f	mf	m	f	mf
Contro la persona	96	2	98	58	6	64	154	8	162
di cui: Omicidio volontario consumato	3	-	3	-	-	-	3	-	3
Omicidio volontario tentato	15	-	15	4	-	4	19	-	19
Lesioni personali volontarie	49	2	51	40	3	43	89	5	94
Sequestro di persona	5	-	5	4	1	5	9	1	10
Violenze sessuali	11	-	11	6	-	6	17	-	17
Contro il patrimonio	387	35	422	359	128	487	746	163	909
di cui: Furto	174	28	202	183	116	299	357	144	501
Rapina	163	6	169	113	11	124	276	17	293
Estorsione	23	1	24	23	-	23	46	1	47
Sequestro di persona a scopo di estorsione	-	-	-	12	-	12	12	-	12
Danni	8	-	8	8	-	8	16	-	16
Ricettazione	19	-	19	20	1	21	39	1	40
Contro l'incolumità pubblica	194	7	201	71	3	74	265	10	275
di cui: Stupefacenti	193	6	199	70	3	73	263	9	272
Contro lo Stato, altre istituzioni, ordine pubblico	21	1	22	21	1	22	42	2	44
di cui: Violenza, resistenza, oltraggio	20	1	21	16	1	17	36	2	38
Altri delitti	51	1	52	72	1	73	123	2	125
di cui: Falsità in atti e persone	5	-	5	9	1	10	14	1	15
Norme in materia di immigrazione	-	-	-	62	-	62	62	-	62
Armi	37	-	37	-	-	-	37	-	37
Totale DELITTI	749	46	795	581	139	720	1.330	185	1.515

La tabella riporta il dettaglio dei delitti con frequenza pari o superiori a 10 o di particolare gravità.

I dati sono riferiti ai reati per i quali i minori sono entrati in CPA; il numero dei reati è superiore al numero degli ingressi in quanto un minore può essere entrato nella struttura per uno o più reati.

Fonte: Sistema Informativo dei Servizi Minorili (SISM). Elaborazione del 17 ottobre 2016.

Tabella 11 – Uscite dai Centri di prima accoglienza nell'anno 2016, secondo il provvedimento di dimissione, la nazionalità e il sesso. Situazione al 15 ottobre 2016.

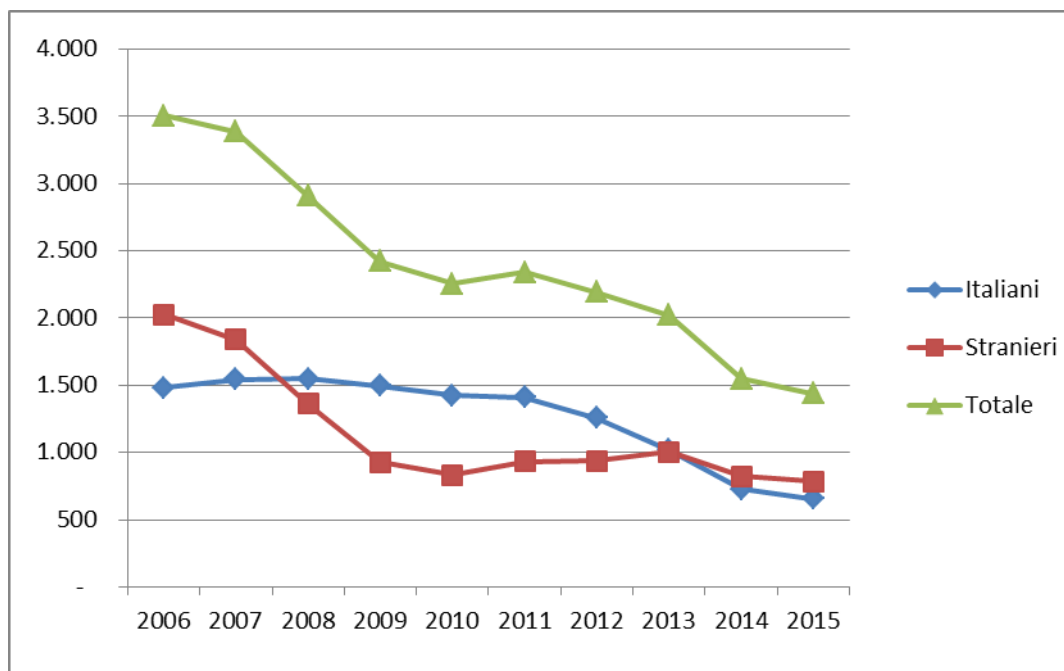
Uscite	Italiani			Stranieri			Totale		
	m	f	mf	m	f	mf	m	f	mf
Con applicazione misura cautelare									
Prescrizioni	78	12	90	36	15	51	114	27	141
Permanenza in casa	119	3	122	45	22	67	164	25	189
Collocamento in comunità	192	10	202	130	31	161	322	41	363
Custodia cautelare	71	5	76	114	25	139	185	30	215
Altre uscite									
Remissione in libertà	48	6	54	85	31	116	133	37	170
Minore di 14 anni	-	-	-	-	4	4	-	4	4
Minore in stato gravidanza	-	-	-	-	-	-	-	-	-
Decorrenza dei termini	3	-	3	1	-	1	4	-	4
Mancanza di altri presupposti	-	-	-	4	1	5	4	1	5
Maggiorenne	-	-	-	1	-	1	1	-	1
Estraneità al fatto	1	-	1	-	-	-	1	-	1
Totale	512	36	548	416	129	545	928	165	1.093

Fonte: Sistema Informativo dei Servizi Minorili (SISM). Elaborazione del 17 ottobre 2016.

Tabella 12 - Ingressi nei Centri di prima accoglienza negli anni dal 2006 al 2015 secondo la nazionalità e il sesso.

Anni	Italiani			Stranieri			Totale		
	m	f	mf	m	f	mf	m	f	mf
2006	1.404	76	1.480	1.462	563	2.025	2.866	639	3.505
2007	1.469	76	1.545	1.236	604	1.840	2.705	680	3.385
2008	1.462	85	1.547	1.021	340	1.361	2.483	425	2.908
2009	1.443	51	1.494	704	224	928	2.147	275	2.422
2010	1.355	68	1.423	616	214	830	1.971	282	2.253
2011	1.337	75	1.412	696	235	931	2.033	310	2.343
2012	1.191	65	1.256	668	269	937	1.859	334	2.193
2013	951	67	1.018	690	312	1.002	1.641	379	2.020
2014	689	38	727	565	256	821	1.254	294	1.548
2015	613	40	653	579	206	785	1.192	246	1.438

Grafico 3 - Ingressi nei Centri di prima accoglienza negli anni dal 2006 al 2015, secondo la nazionalità.



COMUNITA'

Tabella 13 - Ingressi e presenza media giornaliera nelle Comunità nell'anno 2016. Comunità ministeriali e private. Situazione al 15 ottobre 2016.

a. Comunità ministeriali

Comunità ministeriali	Collocamenti (compresi trasferimenti tra Comunità)	Presenza media giornaliera	Presenti al 15 ottobre 2016
Genova (*)	0	0,2	0
Bologna	34	6,0	7
Nisida (NA) (*)	0	0,0	0
Salerno	12	3,5	3
Santa Maria Capua Vetere (*)	0	0,0	0
Lecce	15	4,8	7
Catanzaro	13	8,9	9
Reggio Calabria	3	3,8	4
Potenza (**)	0	0,0	0
Caltanissetta	16	7,7	7
Totale	93	35,1	37

(*) L'attività è stata sospesa a decorrere dal 7 marzo 2016.

(**) L'attività è stata sospesa a decorrere dal giugno 2016.

b. Comunità private per regione della struttura

Comunità private per regione	Collocamenti (compresi trasferimenti tra Comunità)	Presenza media giornaliera	Presenti al 15 ottobre 2016
Piemonte	65	46,2	50
Valle d'Aosta	2	1,6	3
Liguria	33	25,8	27
Lombardia	268	165,0	163
Veneto	77	41,9	50
Trentino Alto Adige	7	3,7	5
Friuli Venezia Giulia	7	6,7	8
Emilia Romagna	111	68,3	67
Toscana	39	20,7	21
Umbria	34	17,9	16
Marche	20	18,5	20
Lazio	218	65,0	61
Abruzzo	27	12,1	13
Molise	0	1,0	1
Campania	222	95,6	98
Puglia	89	57,0	54
Basilicata	2	1,4	2
Calabria	17	7,9	12
Sicilia	212	132,5	160
Sardegna	52	42,2	35
Totale	1.502	831,0	866

c. Comunità private per Centro Giustizia Minorile inviante

Comunità private per Centro Giustizia Minorile	Collocamenti (compresi trasferimenti tra Comunità)	Presenza media giornaliera	Presenti al 15 ottobre 2016
Torino	88	73,0	76
Milano	277	167,3	165
Venezia	119	69,9	84
Bologna	109	61,0	60
Firenze	74	42,6	38
Roma	244	81,9	81
Napoli	222	92,9	100
Bari	84	54,7	51
Catanzaro	22	11,9	15
Cagliari	52	43,6	37
Palermo	211	132,1	159
Totale	1.502	831,0	866

d. Riepilogo

Comunità	Collocamenti (compresi trasferimenti tra Comunità)	Presenza media giornaliera	Presenti al 15 ottobre 2016
Comunità ministeriali	93	35,1	37
Comunità private	1.502	831,0	866
Totale	1.595	866,1	903

Fonte: Sistema Informativo dei Servizi Minorili (SISM). Elaborazione del 17 ottobre 2016.

Tabella 14 – Collocamenti in Comunità nell'anno 2016, secondo il motivo, la nazionalità e il sesso. Situazione al 15 ottobre 2016.

Motivo	Italiani			Stranieri			Totale		
	m	f	mf	m	f	mf	m	f	mf
Per arresto, fermo o accompagnamento a seguito di flagranza (*)	-	-	-	1	-	1	1	-	1
Per misura cautelare del collocamento in comunità	415	23	438	301	66	367	716	89	805
Da prescrizioni, per trasformazione misura	1	-	1	4	1	5	5	1	6
Da permanenza in casa, per trasformazione misura	4	-	4	8	1	9	12	1	13
Da IPM, per trasformazione misura	46	1	47	41	2	43	87	3	90
Da IPM, per fine aggravamento	85	5	90	45	5	50	130	10	140
Per messa alla prova	147	16	163	89	6	95	236	22	258
Per applicazione misure alternative	11	-	11	31	4	35	42	4	46
Per misura di sicurezza	14	-	14	4	-	4	18	-	18
Per libertà controllata	-	-	-	-	-	-	-	-	-
Per arresto domiciliare in comunità	-	-	-	1	-	1	1	-	1
Totale	723	45	768	525	85	610	1.248	130	1.378

(*) Collocamenti ai sensi degli artt. 18 e 18 bis D.P.R. 448/88 assimilabili ad arresto, fermo, accompagnamento presso un CPA.

Fonte: Sistema Informativo dei Servizi Minorili (SISM). Elaborazione del 17 ottobre 2016.

Tabella 15 – Collocamenti in Comunità nell'anno 2016, secondo l'età, la nazionalità e il sesso. Situazione al 15 ottobre 2016.

Età	Italiani			Stranieri			Totale		
	m	f	mf	m	f	mf	m	f	mf
meno di 14 anni	4	-	4	3	6	9	7	6	13
14 anni	27	2	29	14	14	28	41	16	57
15 anni	114	6	120	66	23	89	180	29	209
16 anni	211	7	218	127	12	139	338	19	357
17 anni	241	18	259	230	16	246	471	34	505
giovani adulti	126	12	138	85	14	99	211	26	237
Totale	723	45	768	525	85	610	1.248	130	1.378

Fonte: Sistema Informativo dei Servizi Minorili (SISM). Elaborazione del 17 ottobre 2016.

Tabella 16 - Collocamenti in Comunità nell'anno 2016, secondo la provenienza e il sesso. Situazione al 15 ottobre 2016.

Paesi di provenienza	Sesso		Totale
	maschi	femmine	
Italia	723	45	768
Altri Paesi dell'Unione Europea	96	37	133
di cui: Croazia	12	15	27
Romania	79	21	100
Altri Paesi europei	117	38	155
di cui: Albania	45	-	45
Bosnia-Erzegovina	16	19	35
Macedonia	9	1	10
Moldova	10	-	10
Serbia	20	18	38
Africa	274	7	281
di cui: Egitto	73	-	73
Gambia	26	-	26
Marocco	87	7	94
Senegal	19	-	19
Tunisia	39	-	39
Asia	15	1	16
America	22	2	24
Apolide	1	-	1
Totale	1.248	130	1.378

La tabella riporta il dettaglio dei Paesi per i quali il numero di minori è risultato pari o superiore a 10.

Fonte: Sistema Informativo dei Servizi Minorili (SISM). Elaborazione del 17 ottobre 2016.

Tabella 17 – Delitti a carico dei minori collocati in Comunità nell'anno 2016, secondo la categoria. Situazione al 15 ottobre 2016.

DELITTI	Italiani			Stranieri			Totale		
	m	f	mf	m	f	mf	m	f	mf
Contro la persona	276	31	307	122	10	132	398	41	439
di cui: Omicidio volontario consumato	4	1	5	3	-	3	7	1	8
Omicidio volontario tentato	12	1	13	11	-	11	23	1	24
Lesioni personali volontarie	112	14	126	78	8	86	190	22	212
Violenze sessuali	56	-	56	11	-	11	67	-	67
Violenza privata	14	3	17	5	-	5	19	3	22
Minaccia	26	10	36	5	-	5	31	10	41
Atti persecutori (stalking)	20	-	20	1	-	1	21	-	21
Ingiuria	7	1	8	3	-	3	10	1	11
Contro famiglia, moralità pubblica, buon costume	29	2	31	14	-	14	43	2	45
di cui: Maltrattamenti in famiglia	28	2	30	13	-	13	41	2	43
Contro il patrimonio	693	37	730	519	85	604	1.212	122	1.334
di cui: Furto	213	17	230	205	58	263	418	75	493
Rapina	352	14	366	220	27	247	572	41	613
Estorsione	52	4	56	35	-	35	87	4	91
Danni	25	1	26	22	-	22	47	1	48
Ricettazione	50	1	51	32	-	32	82	1	83
Contro l'incolumità pubblica	256	19	275	69	1	70	325	20	345
di cui: Stupefacenti	253	18	271	67	1	68	320	19	339
Contro Stato, altre istituzioni, ordine pubblico	35	-	35	33	1	34	68	1	69
di cui: Violenza, resistenza a P.U.	23	-	23	31	1	32	54	1	55
Altri delitti	61	2	63	78	1	79	139	3	142
di cui: Falsità in atti e persone	7	1	8	13	1	14	20	2	22
Norme in materia di immigrazione	-	-	-	52	-	52	52	-	52
Armi	52	-	52	11	-	11	63	-	63
Totale DELITTI	1.350	91	1.441	835	98	933	2.185	189	2.374

La tabella riporta il dettaglio dei delitti con frequenza pari o superiori a 10 o di particolare gravità.

I dati sono riferiti ai reati per i quali i minori sono stati collocati in Comunità; il numero dei reati è superiore al numero degli ingressi in quanto un minore può essere entrato nella struttura per uno o più reati.

Fonte: Sistema Informativo dei Servizi Minorili (SISM). Elaborazione del 17 ottobre 2016.

Tabella 18 – Collocamenti in Comunità negli anni dal 2006 al 2015 secondo la nazionalità e il sesso.

Anni	Italiani			Stranieri			Totale		
	m	f	mf	m	f	mf	m	f	mf
2006	924	44	968	681	123	804	1.605	167	1.772
2007	1.056	46	1.102	667	127	794	1.723	173	1.896
2008	1.130	65	1.195	651	119	770	1.781	184	1.965
2009	1.160	52	1.212	542	71	613	1.702	123	1.825
2010	1.189	59	1.248	490	83	573	1.679	142	1.821
2011	1.222	75	1.297	540	89	629	1.762	164	1.926
2012	1.225	60	1.285	631	122	753	1.856	182	2.038
2013	1.119	70	1.189	594	111	705	1.713	181	1.894
2014	929	50	979	583	154	737	1.512	204	1.716
2015	864	56	920	623	145	768	1.487	201	1.688

Grafico 4 – Collocamenti in Comunità negli anni dal 2006 al 2015, secondo la nazionalità.

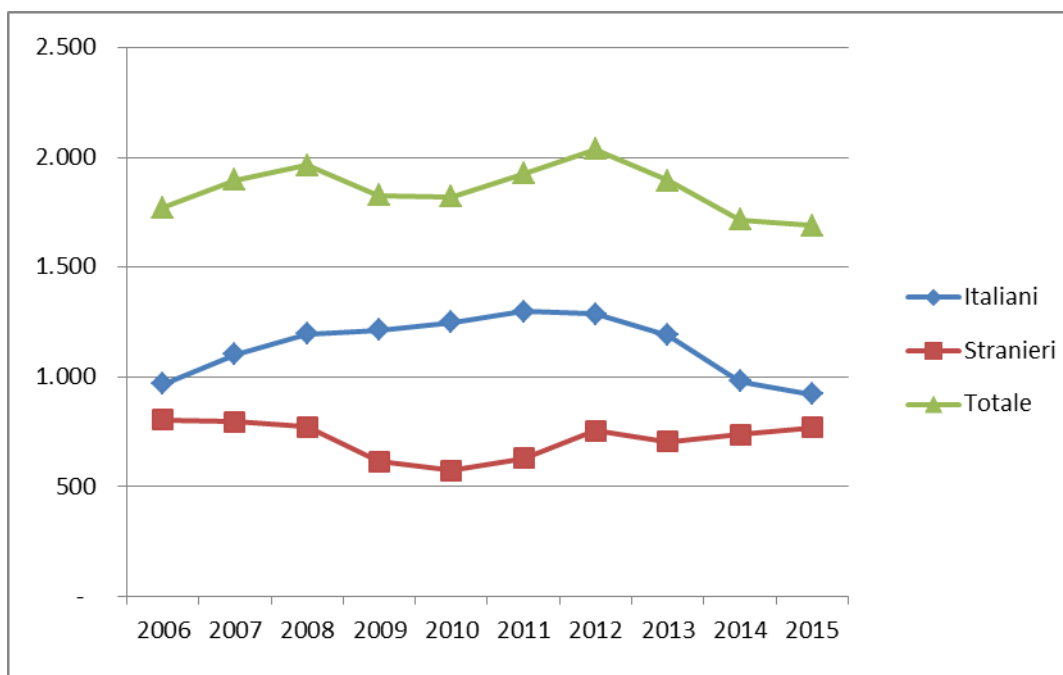
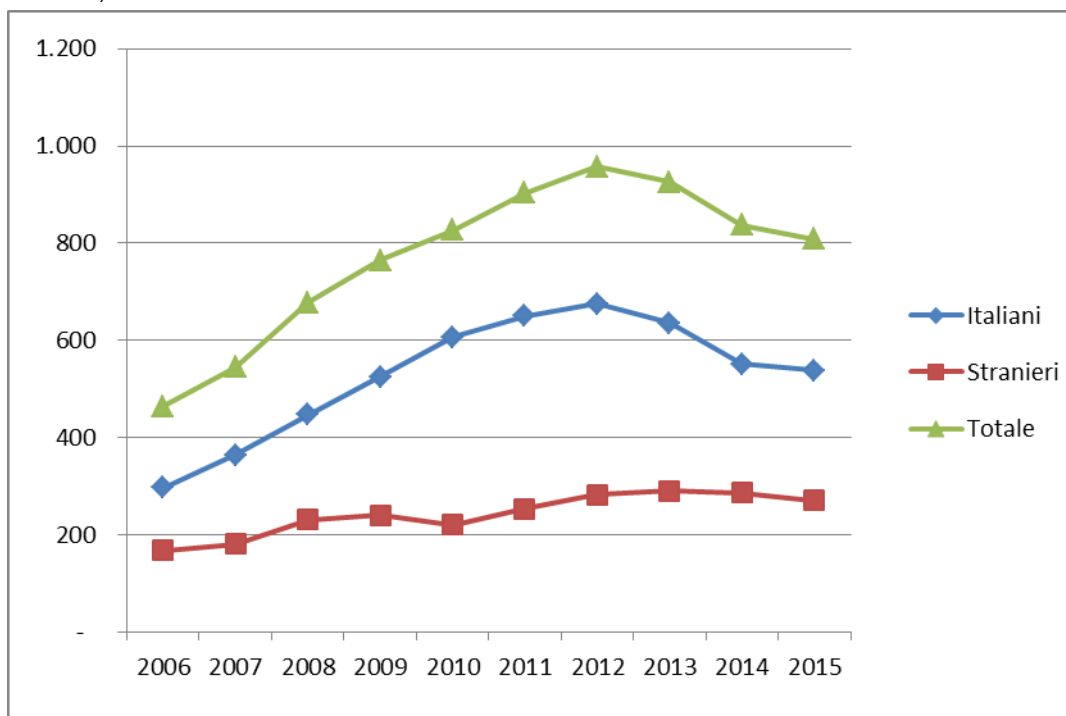


Tabella 19 – Presenza media giornaliera nelle Comunità nel periodo dal 2006 al 2015 secondo la nazionalità e il sesso.

Anni	Italiani			Stranieri			Totale		
	m	f	mf	m	f	mf	m	f	mf
2006	280	17	297	149	18	167	428	35	463
2007	343	21	364	164	16	180	508	37	544
2008	419	28	447	216	14	230	635	42	677
2009	495	29	524	228	12	240	723	41	764
2010	578	29	607	205	15	220	783	44	827
2011	613	37	650	234	20	253	847	57	904
2012	632	43	675	262	20	282	894	63	957
2013	597	38	635	267	23	290	864	61	925
2014	518	33	551	262	24	286	780	57	837
2015	508	30	538	247	23	270	755	53	808

Grafico 5 – Presenza media giornaliera nelle Comunità nel periodo dal 2006 al 2015, secondo la nazionalità.



ISTITUTI PENALI PER I MINORENNI

Tabella 20 - Ingressi e presenza media giornaliera negli Istituti penali per i minorenni nell'anno 2016, per sede. Situazione al 15 ottobre 2016.

IPM	Ingresso stabile (compresi trasferimenti tra IPM)	Presenza media giornaliera	Presenti al 15 ottobre 2016
Milano	151	49,4	50
Torino	105	40,2	41
Pontremoli (MS)	71	17,0	20
Treviso	53	13,9	8
Bologna	79	22,3	21
Firenze-attività temporaneamente sospesa	0	0,0	0
Roma	211	62,3	55
Nisida (NA)	121	59,8	72
Airola (BN)	64	32,7	28
Bari	70	22,5	18
Catanzaro	53	21,5	32
Potenza	14	9,2	11
Palermo	62	30,7	28
Caltanissetta	22	10,0	10
Acireale (CT)	51	19,2	17
Catania	77	50,6	51
Quartucciu (CA)	45	9,2	16
Totale	1.249	470,5	478

(*) con sezione femminile

(**) solo femminile

Fonte: Sistema Informativo dei Servizi Minorili (SISM). Elaborazione del 17 ottobre 2016.

Tabella 21 – Detenuti presenti negli Istituti penali per i minorenni alla data del 15 ottobre 2016, per posizione giuridica, età, nazionalità e sesso.

Italiani.

Posizione giuridica	14-15 anni			16-17 anni			giovani adulti			Totale		
	m	f	mf	m	f	mf	m	f	mf	m	f	mf
In attesa di 1° giudizio	7	-	7	22	2	24	9	-	9	38	2	40
Appellanti	1	-	1	2	1	3	1	2	3	4	3	7
Ricorrenti	-	-	-	-	-	-	1	-	1	1	-	1
Mista senza definitivo	5	-	5	28	2	30	13	-	13	46	2	48
Definitivi	-	-	-	4	-	4	26	2	28	30	2	32
Mista con definitivo	-	-	-	14	-	14	122	2	124	136	2	138
Totale	13	-	13	70	5	75	172	6	178	255	11	266

Stranieri.

Posizione giuridica	14-15 anni			16-17 anni			giovani adulti			Totale		
	m	f	mf	m	m	f	mf	m	m	f	mf	m
In attesa di 1° giudizio	11	3	14	51	3	54	7	2	9	69	8	77
Appellanti	-	-	-	3	-	3	4	1	5	7	1	8
Ricorrenti	-	-	-	-	-	-	2	-	2	2	-	2
Mista senza definitivo	2	-	2	17	3	20	9	1	10	28	4	32
Definitivi	-	-	-	-	2	2	11	3	14	11	5	16
Mista con definitivo	-	1	1	13	1	14	47	15	62	60	17	77
Totale	13	4	17	84	9	93	80	22	102	177	35	212

Totale.

Posizione giuridica	14-15 anni			16-17 anni			giovani adulti			Totale		
	m	f	mf	m	f	mf	m	f	mf	m	f	mf
In attesa di 1° giudizio	18	3	21	73	5	78	16	2	18	107	10	117
Appellanti	1	-	1	5	1	6	5	3	8	11	4	15
Ricorrenti	-	-	-	-	-	-	3	-	3	3	-	3
Mista senza definitivo	7	-	7	45	5	50	22	1	23	74	6	80
Definitivi	-	-	-	4	2	6	37	5	42	41	7	48
Mista con definitivo	-	1	1	27	1	28	169	17	186	196	19	215
Totale	26	4	30	154	14	168	252	28	280	432	46	478

Fonte: Sistema Informativo dei Servizi Minorili (SISM). Elaborazione del 17 ottobre 2016.

Tabella 22 – Ingressi negli Istituti penali per i minorenni nell'anno 2016, secondo il motivo, la nazionalità e il sesso. Situazione al 15 ottobre 2016.

Motivo	Italiani			Stranieri			Totale		
	m	f	mf	m	f	mf	m	f	mf
Per custodia cautelare									
Dalla libertà	55	1	56	50	4	54	105	5	110
Da CPA	78	5	83	125	24	149	203	29	232
Da prescrizioni per trasformazione di misura	-	-	-	-	-	-	-	-	-
Da permanenza in casa per trasformazione di misura	-	-	-	-	-	-	-	-	-
Da comunità, per trasformazione di misura	17	-	17	16	4	20	33	4	37
Da comunità per nuovo procedimento	3	1	4	-	-	-	3	1	4
Da comunità, per aggravamento	132	7	139	76	16	92	208	23	231
Da istituto penale per adulti	1	-	1	9	-	9	10	-	10
Per esecuzione di pena									
Dalla libertà	84	5	89	61	32	93	145	37	182
Da comunità	5	-	5	6	1	7	11	1	12
Per revoca o sospensione misura alternativa	51	1	52	17	6	23	68	7	75
Per revoca libertà controllata	2	-	2	-	-	-	2	-	2
Dagli arresti domiciliari (adulti)	4	-	4	-	1	1	4	1	5
Da istituto penale per adulti	8	-	8	12	5	17	20	5	25
Totale	440	20	460	372	93	465	812	113	925

Fonte: Sistema Informativo dei Servizi Minorili (SISM). Elaborazione del 17 ottobre 2016.

Tabella 23 – Ingressi negli Istituti penali per i minorenni nell'anno 2016, secondo l'età, la nazionalità e il sesso. Situazione al 15 ottobre 2016.

Età	Italiani			Stranieri			Totale		
	m	f	mf	m	f	mf	m	f	mf
14 anni	8	1	9	9	11	20	17	12	29
15 anni	41	2	43	41	7	48	82	9	91
16 anni	85	1	86	75	10	85	160	11	171
17 anni	130	9	139	135	20	155	265	29	294
giovani adulti	176	7	183	112	45	157	288	52	340
Totale	440	20	460	372	93	465	812	113	925

Fonte: Sistema Informativo dei Servizi Minorili (SISM). Elaborazione del 17 ottobre 2016.

Tabella 24 - Ingressi negli Istituti penali per i minorenni nell'anno 2016, secondo la provenienza e il sesso. Situazione al 15 ottobre 2016.

Paesi di provenienza	Sesso		Totale
	maschi	femmine	
Italia	440	20	460
Altri Paesi dell'Unione Europea	68	56	124
di cui: Croazia	12	18	30
Romania	55	11	66
Altri Paesi europei	70	31	101
di cui: Albania	21	1	22
Bosnia-Erzegovina	13	37	50
Macedonia	8	2	10
Serbia	14	16	30
Africa	206	3	209
di cui: Egitto	48	-	48
Gambia	28	-	28
Marocco	52	3	55
Senegal	18	-	18
Tunisia	33	-	33
Asia	9	-	9
America	17	3	20
Apolide	2	-	2
Totale	812	113	925

La tabella riporta il dettaglio dei Paesi per i quali il numero di minori è risultato pari o superiore a 10.
Fonte: Sistema Informativo dei Servizi Minorili (SISM). Elaborazione del 17 ottobre 2016.

Tabella 25 – Delitti a carico dei minori entrati negli Istituti penali per i minorenni nell'anno 2016, secondo la categoria. Situazione al 15 ottobre 2016.

DELITTI	Italiani			Stranieri			Totale		
	m	f	mf	m	f	mf	m	f	mf
Contro la persona	132	4	136	103	9	112	235	13	248
di cui: Omicidio volontario consumato	10	-	10	5	-	5	15	-	15
Omicidio volontario tentato	15	-	15	11	-	11	26	-	26
Lesioni personali volontari	54	3	57	46	6	52	100	9	109
Sequestro di persona	-	-	-	16	-	16	16	-	16
Violenze sessuali	22	-	22	12	-	12	34	-	34
Minaccia	13	1	14	9	-	9	22	1	23
Contro famiglia, moralità pubblica, buon costume	9	1	10	7	-	7	16	1	17
di cui: Maltrattamenti in famiglia	9	1	10	7	-	7	16	1	17
Contro il patrimonio	525	22	547	406	121	527	931	143	1.074
di cui: Furto	163	16	179	189	101	290	352	117	469
Rapina	256	4	260	119	16	135	375	20	395
Estorsione	32	2	34	32	4	36	64	6	70
Danni	17	-	17	20	-	20	37	-	37
Ricettazione	54	-	54	30	-	30	84	-	84
Contro l'incolumità pubblica	111	2	113	42	2	44	153	4	157
di cui: Stupefacenti	102	1	103	41	2	43	143	3	146
Contro Stato, altre istituzioni, ordine pubblico	40	1	41	30	1	31	70	2	72
di cui: Violenza, resistenza a P.U.	25	-	25	26	1	27	51	1	52
Altri delitti	73	1	74	63	4	67	136	5	141
di cui: Falsità in atti e persone	7	-	7	10	4	14	17	4	21
Armi	64	-	64	5	-	5	69	-	69
Norme in materia di immigrazione	-	-	-	48	-	48	48	-	48
Totale DELITTI	890	31	921	651	137	788	1.541	168	1.709

La tabella riporta il dettaglio dei delitti con frequenza pari o superiori a 10 o di particolare gravità.

I dati sono riferiti ai reati per i quali i minori sono entrati in IPM; il numero dei reati è superiore al numero degli ingressi in quanto un minore può essere entrato nella struttura per uno o più reati.

Fonte: Sistema Informativo dei Servizi Minorili (SISM). Elaborazione del 17 ottobre 2016.

Tabella 26 – Uscite dagli Istituti penali per i minorenni nell'anno 2016, secondo il motivo, la nazionalità e il sesso. Situazione al 15 ottobre 2016.

Motivi di uscita	Italiani			Stranieri			Totale		
	m	f	mf	m	f	mf	m	f	mf
Da custodia cautelare									
Decorrenza termini custodia cautelare	7	2	9	7	2	9	14	4	18
Revoca della custodia cautelare	8	-	8	14	3	17	22	3	25
Remissione in libertà	7	-	7	15	7	22	22	7	29
Prescrizioni	3	-	3	8	-	8	11	-	11
Permanenza in casa	16	1	17	3	3	6	19	4	23
Collocamento in comunità (compresi fine aggravamento)	194	8	202	167	28	195	361	36	397
Sospensione del processo e messa alla prova	4	-	4	4	-	4	8	-	8
Arresti domiciliari	1	-	1	-	-	-	1	-	1
Sospensione condizionale della pena	2	-	2	1	-	1	3	-	3
Provvedimento del giudice a seguito di udienza	-	-	-	2	-	2	2	-	2
Estradizione	-	-	-	4	-	4	4	-	4
Da espiazione pena									
Espiazione della pena	58	1	59	36	15	51	94	16	110
Differimento esecuzione pena	-	1	1	-	19	19	-	20	20
Sospensione esecuzione pena	3	1	4	2	-	2	5	1	6
Sospensione condizionale della pena	1	-	1	-	-	-	1	-	1
Concessione liberazione anticipata	1	-	1	-	1	1	1	1	2
Concessione libertà controllata	-	-	-	-	-	-	-	-	-
Liberazione condizionale	2	-	2	-	-	-	2	-	2
Affidamento in prova al servizio sociale	32	1	33	36	4	40	68	5	73
Detenzione domiciliare	37	5	42	23	8	31	60	13	73
Concessione Legge 199/2010	8	-	8	10	-	10	18	-	18
Trasferimenti a strutture per adulti									
A strutture per adulti	28	-	28	25	2	27	53	2	55
Totale	412	20	432	357	92	449	769	112	881

Fonte: Sistema Informativo dei Servizi Minorili (SISM). Elaborazione del 17 ottobre 2016.

Tabella 27 – Ingressi negli Istituti penali per i minorenni negli anni dal 2006 al 2015, secondo la nazionalità e il sesso.

Anni	Italiani			Stranieri			Totale		
	m	f	mf	m	f	mf	m	f	mf
2006	551	30	581	625	156	781	1.176	186	1.362
2007	609	36	645	536	156	692	1.145	192	1.337
2008	657	37	694	524	129	653	1.181	166	1.347
2009	666	33	699	414	109	523	1.080	142	1.222
2010	689	24	713	355	104	459	1.044	128	1.172
2011	714	21	735	409	102	511	1.123	123	1.246
2012	649	18	667	466	119	585	1.115	137	1.252
2013	634	19	653	422	126	548	1.056	145	1.201
2014	509	14	523	357	112	469	866	126	992
2015	480	26	506	425	137	562	905	163	1.068

Grafico 6 – Ingressi negli Istituti penali per i minorenni negli anni dal 2006 al 2015 secondo la nazionalità.

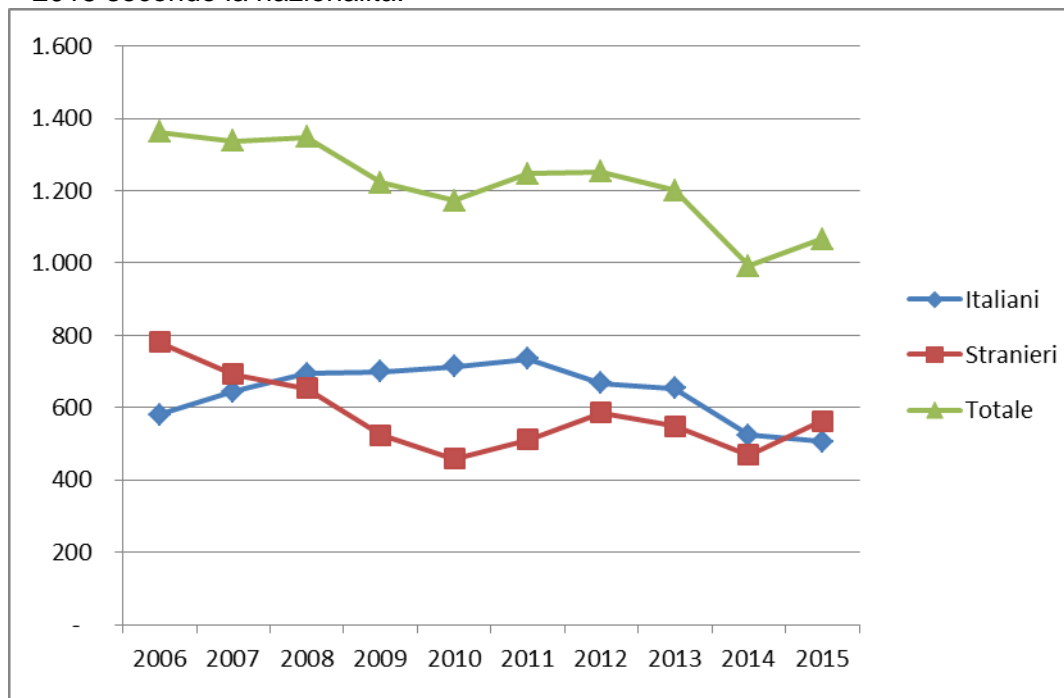


Tabella 28 – Presenza media giornaliera negli Istituti penali per i minorenni nel periodo dal 2006 al 2015 secondo la nazionalità e il sesso.

Anni	Italiani			Stranieri			Totale		
	m	f	mf	m	f	mf	m	f	mf
2006	183	9	191	189	38	227	372	47	418
2007	199	6	205	182	36	218	380	42	422
2008	244	13	257	179	33	212	422	46	468
2009	290	6	296	179	28	207	469	34	503
2010	300	9	308	138	28	165	438	36	474
2011	319	6	325	140	21	161	459	27	486
2012	304	4	308	170	30	200	474	34	508
2013	263	5	268	155	29	184	418	34	452
2014	220	5	225	122	18	140	342	23	365
2015	233	7	240	167	29	196	400	36	436

Grafico 7 – Presenza media giornaliera negli Istituti penali per i minorenni nel periodo dal 2006 al 2015 secondo la nazionalità.

