

I Servizi della Giustizia minorile

15 dicembre 2016

Dati statistici

Dipartimento Giustizia minorile e di comunità
Ufficio I del Capo Dipartimento
Servizio Statistica
Via Damiano Chiesa, 24 00136 - Roma
Tel. 06/68188268 – 274 – 279 - 297
E-mail: statistiche.dgmc@giustizia.it

Aggiornamento al 15 del mese

Premessa

La presente analisi statistica è stata pensata per fornire un quadro sintetico e aggiornato dei minori autori di reato **in carico** ai Servizi della Giustizia Minorile:

- agli Uffici di Servizio Sociale per i minorenni (USSM), che seguono i minori in tutte le fasi del procedimento penale, in particolare nell'attuazione dei provvedimenti giudiziari che non comportano una limitazione totale della libertà;
- ai Servizi minorili residenziali:
 - I Centri di prima accoglienza (CPA), che ospitano temporaneamente i minori arrestati, fermati o accompagnati a seguito di flagranza di reato;
 - Le Comunità, ministeriali e del privato sociale, in cui sono collocati i minori sottoposti alla specifica misura cautelare prevista dall'art. 22 del D.P.R.448/88 (collocamento in comunità);
 - Gli Istituti penali per i minorenni (IPM), che accolgono i minori detenuti in custodia cautelare o in esecuzione di pena.

La maggior parte dei minori autori di reato è in carico agli USSM nell'ambito di misure all'esterno; la detenzione, infatti, assume per i minorenni carattere di residualità, per lasciare spazio a percorsi e risposte alternativi, sempre a carattere penale.

Negli ultimi anni si sta assistendo ad una sempre maggiore applicazione del collocamento in comunità, non solo quale misura cautelare, ma anche nell'ambito di altri provvedimenti giudiziari, per la sua capacità di contemperare le esigenze educative con quelle contenitive di controllo.

L'utenza dei Servizi minorili è prevalentemente maschile; le ragazze sono soprattutto di nazionalità straniera e provengono dall'area dell'ex Jugoslavia e dalla Romania.

La presenza degli stranieri è maggiormente evidente nei Servizi residenziali; i dati sulle provenienze evidenziano come, negli ultimi anni, alle nazionalità tipiche della criminalità minorile, quali il Marocco, la Romania, l'Albania e i Paesi dell'ex Jugoslavia, tutt'ora prevalenti, si siano affiancate altre nazionalità, singolarmente poco rilevanti in termini numerici, ma che hanno contribuito a rendere multietnico e più complesso il quadro complessivo dell'utenza.

La criminalità minorile è connotata dalla prevalenza dei reati contro il patrimonio e, in particolare, dei reati di furto e rapina. Frequenti sono anche le violazioni delle disposizioni in materia di sostanze stupefacenti, mentre tra i reati contro la persona prevalgono le lesioni personali volontarie.

Relativamente ai soggetti in carico agli Uffici di servizio sociale occorre tenere presente che, a distanza di cinque anni dall'introduzione del sistema SISIM, al fine di assicurare una sempre maggiore precisione e accuratezza dei dati, gli Uffici stanno procedendo alla chiusura dei fascicoli dei minori per i quali non sono più effettuati da tempo interventi.

Nel contempo, il numero dei soggetti in carico sta risentendo anche degli effetti della modifica normativa introdotta dal Decreto Legge 26 giugno 2014 n. 92, convertito con modificazioni in Legge 11 agosto 2014, n. 117, che ha determinato un aumento dell'utenza avendo esteso la competenza dei Servizi minorili fino al compimento dei 25 anni di età dei cosiddetti "giovani adulti"(1).

A cura dell'Ufficio I del Capo Dipartimento – Servizio Statistica:
Concetto Zanghi (dirigente)
Maria Stefania Totaro
Viviana Condrò
Monica Nolfo
Irene Pergolini

¹ Si tratta di ragazzi che hanno compiuto il reato da minorenni e che, secondo quanto previsto dalle disposizioni di attuazione del processo penale minorile, rimangono in carico ai Servizi minorili fino all'età di 21 anni (art.24 D.Lgs.28 luglio 1989 n. 272). Il Decreto Legge 26 giugno 2014 n. 92, convertito con modificazioni in Legge 11 agosto 2014, n.117, ha recentemente modificato tale normativa estendendo la competenza dei Servizi minorili fino al compimento dei 25 anni, sempre che, per quanti abbiano già compiuto il ventunesimo anno, non ricorrano particolari ragioni di sicurezza valutate dal giudice competente, tenuto conto anche delle finalità educative.

Minorenni e giovani adulti in carico ai Servizi della Giustizia Minorile

Dati di riepilogo - Situazione al 15 dicembre 2016

Servizi minorili	Sesso		Totale
	maschi	femmine	

Presenti nei Servizi residenziali

Centri di prima accoglienza	8	0	8
Istituti penali per i minorenni	423	36	459
Comunità ministeriali	34	0	34
Comunità private	810	53	863
Totale	1.275	89	1.364

In carico agli Uffici di servizio sociale per i minorenni*

In messa alla prova**	1.785	125	1.910
In misura alternativa, sostitutiva, di sicurezza, cautelare (prescrizioni e permanenza in casa)***	400	61	461
Per indagini sociali e progetti trattamentali	4.029	562	4.591
Totale	6.214	748	6.962

Frequentanti i Centri diurni polifunzionali

N. minori	108	1	109
-----------	-----	---	-----

*I dati sono riferiti ai soli soggetti in carico per:

- l'esecuzione di un provvedimento
- indagini sociali e progetti trattamentali.

Non sono conteggiati i soggetti che, pur in carico all'Ufficio di Servizio Sociale, sono presenti nei Servizi residenziali di cui sopra.

**Non sono compresi i 446 soggetti in messa alla prova in comunità

*** Non sono compresi i 48 soggetti che eseguono queste misure in comunità.

Uffici di Servizio Sociale per i minorenni

Tabella 1 - Soggetti in carico agli Uffici di servizio sociale per i minorenni nell'anno 2016, secondo il periodo di presa in carico, la nazionalità e il sesso. Situazione al 15 dicembre 2016.

Periodo di presa in carico	Italiani			Stranieri			Totale		
	m	f	mf	m	f	mf	m	f	mf
Presi in carico per la prima volta nel 2016	4.845	762	5.607	1.594	255	1.849	6.439	1.017	7.456
In carico da periodi precedenti	9.549	1.098	10.647	3.061	532	3.593	12.610	1.630	14.240
Totale	14.394	1.860	16.254	4.655	787	5.442	19.049	2.647	21.696

Tabella 2a - Soggetti in carico agli Uffici di servizio sociale per i minorenni nell'anno 2016, secondo l'età alla prima presa in carico, la nazionalità e il sesso. Situazione al 15 dicembre 2016.

Età alla prima presa in carico	Italiani			Stranieri			Totale		
	m	f	mf	m	f	mf	m	f	mf
meno di 14 anni	96	23	119	33	11	44	129	34	163
14 anni	971	151	1.122	291	118	409	1.262	269	1.531
15 anni	2.515	352	2.867	696	157	853	3.211	509	3.720
16 anni	3.531	456	3.987	1.049	159	1.208	4.580	615	5.195
17 anni	3.953	460	4.413	1.445	189	1.634	5.398	649	6.047
giovani adulti	3.328	418	3.746	1.141	153	1.294	4.469	571	5.040
Totale	14.394	1.860	16.254	4.655	787	5.442	19.049	2.647	21.696

Tabella 2b - Soggetti in carico agli Uffici di servizio sociale per i minorenni nell'anno 2016, secondo l'età nel periodo considerato, la nazionalità e il sesso. Situazione al 15 dicembre 2016.

Età nel periodo considerato	Italiani			Stranieri			Totale		
	m	f	mf	m	f	mf	m	f	mf
meno di 14 anni	55	16	71	21	5	26	76	21	97
14 anni	337	88	425	97	41	138	434	129	563
15 anni	1.289	229	1.518	319	88	407	1.608	317	1.925
16 anni	2.321	380	2.701	669	112	781	2.990	492	3.482
17 anni	3.190	414	3.604	1.091	189	1.280	4.281	603	4.884
giovani adulti	7.202	733	7.935	2.458	352	2.810	9.660	1.085	10.745
Totale	14.394	1.860	16.254	4.655	787	5.442	19.049	2.647	21.696

L'età è calcolata all'inizio dell'anno per i soggetti in carico da periodi precedenti, alla presa in carico per i nuovi soggetti.

Tabella 3 - Soggetti in carico agli Uffici di servizio sociale per i minorenni nell'anno 2016, secondo la provenienza e il sesso. Situazione al 15 dicembre 2016.

Paesi di provenienza	Sesso		Totale
	maschi	femmine	
Italia	14.394	1.860	16.254
Paesi dell'Unione Europea	1.092	359	1.451
di cui: Croazia	70	106	176
Polonia	45	6	51
Romania	870	229	1.099
Altri Paesi europei	1.129	252	1.381
di cui: Albania	572	30	602
Bosnia-Erzegovina	87	107	194
Kosovo	62	6	68
Macedonia	76	17	93
Moldova	106	19	125
Serbia	105	55	160
Ucraina	66	9	75
Africa	1.869	111	1.980
di cui: Egitto	250	5	255
Gambia	126	1	127
Ghana	50	4	54
Marocco	801	60	861
Nigeria	73	10	83
Senegal	125	4	129
Tunisia	239	12	251
Asia	234	14	248
di cui: Pakistan	54	1	55
America	327	50	377
di cui: Brasile	54	12	66
Ecuador	94	9	103
Perù	47	3	50
Apolidi	4	1	5
Totale	19.049	2.647	21.696

La tabella riporta il dettaglio dei Paesi per i quali il numero di minori è risultato pari o superiore a 50.

Tabella 4 - Soggetti in carico agli Uffici di servizio sociale per i minorenni nell'anno 2016, secondo la sede e il periodo di presa in carico. Situazione al 15 dicembre 2016.

USSM	Periodo di presa in carico		Totale
	Presi in carico per la prima volta nel 2016	Già in carico all'inizio dell'anno da periodi precedenti	
Ancona	228	547	775
Bari	528	810	1.338
Bologna	1.188	1.876	3.064
Bolzano	65	124	189
Brescia	214	464	678
Cagliari	289	373	662
Caltanissetta	241	573	814
Campobasso	85	150	235
Catania	393	1.030	1.423
Catanzaro	315	332	647
Firenze	370	443	813
Genova	534	480	1.014
L'Aquila	167	384	551
Lecce	324	453	777
Messina	141	472	613
Milano	177	356	533
Napoli	362	652	1.014
Palermo	497	695	1.192
Perugia	198	252	450
Potenza	120	248	368
Reggio Calabria	132	308	440
Roma	471	1.138	1.609
Salerno	111	194	305
Sassari	138	240	378
Taranto	145	335	480
Torino	256	527	783
Trento	141	241	382
Trieste	166	413	579
Venezia	200	728	928

I minori in carico a più USSM sono conteggiati in corrispondenza di ciascuno di essi; la somma dei dati delle diverse sedi USSM è superiore al numero effettivo dei soggetti in carico nel periodo in esame e, per questo motivo, non è riportata in tabella.

Tabella 5 – Reati dei soggetti in carico agli Uffici di servizio sociale per i minorenni nell'anno 2016, secondo la categoria. Situazione al 15 dicembre 2016.

REATI	Italiani			Stranieri			Totale		
	m	f	mf	m	f	mf	m	f	mf
DELITTI									
Contro la persona	9.314	1.309	10.623	3.213	328	3.541	12.527	1.637	14.164
di cui: Omicidio volontario consumato	59	5	64	27	5	32	86	10	96
Omicidio volontario tentato	133	4	137	53	1	54	186	5	191
Percosse	410	76	486	171	19	190	581	95	676
Lesioni personali volontarie	3.673	446	4.119	1.435	125	1.560	5.108	571	5.679
Lesioni personali colpose	82	8	90	12	0	12	94	8	102
Rissa	386	35	421	152	7	159	538	42	580
Sfruttamento pornografia minorile	208	34	242	12	1	13	220	35	255
Sequestro di persona	73	8	81	30	4	34	103	12	115
Violenze sessuali	704	10	714	257	11	268	961	21	982
Atti sessuali con minorenne	117	1	118	29	1	30	146	2	148
Violenza privata	521	74	595	256	27	283	777	101	878
Minaccia	1.407	234	1.641	457	59	516	1.864	293	2.157
Atti persecutori (stalking)	229	29	258	42	5	47	271	34	305
Violazione di domicilio	125	5	130	31	4	35	156	9	165
Ingiuria	857	258	1.115	197	48	245	1.054	306	1.360
Diffamazione	118	49	167	13	5	18	131	54	185
Contro famiglia, moralità pubblica, buon costume	338	39	377	90	11	101	428	50	478
di cui: Maltrattamenti in famiglia	246	37	283	55	4	59	301	41	342
Contro il patrimonio	14.302	1.296	15.598	7.858	1.950	9.808	22.160	3.246	25.406
di cui: Furto	6.506	816	7.322	4.112	1.690	5.802	10.618	2.506	13.124
Rapina	3.172	157	3.329	1.650	149	1.799	4.822	306	5.128
Estorsione	740	39	779	294	24	318	1.034	63	1.097
Danni	1.734	143	1.877	589	36	625	2.323	179	2.502
Truffa	154	36	190	82	3	85	236	39	275
Ricettazione	1.881	95	1.976	1.080	45	1.125	2.961	140	3.101
Contro l'incolumità pubblica	4.707	235	4.942	938	23	961	5.645	258	5.903
di cui: Stupefacenti	4.423	223	4.646	867	21	888	5.290	244	5.534
Incendio	81	4	85	20	1	21	101	5	106
Danneggiamento seguito da incendio	167	6	173	43	1	44	210	7	217
Contro la fede pubblica	430	85	515	320	126	446	750	211	961
di cui: Falsità in atti e persone	347	74	421	280	124	404	627	198	825
Falsità in monete	77	11	88	22	0	22	99	11	110
Contro Stato, altre istituzioni, ordine pubblico	2.063	227	2.290	798	99	897	2.861	326	3.187
di cui: Violenza, resistenza a P.U	1.634	118	1.752	688	69	757	2.322	187	2.509
Contro l'ordine pubblico	83	3	86	36	1	37	119	4	123
Altri delitti	759	18	777	243	3	246	1.002	21	1.023
di cui: Armi	561	2	563	55	0	55	616	2	618
Norme in materia di immigrazione	1	0	1	141	0	141	142	0	142
Codice della strada	41	0	41	5	0	5	46	0	46
Totale DELITTI	31.913	3.209	35.122	13.460	2.540	16.000	45.373	5.749	51.122
CONTRAVVENZIONI	2.418	139	2.557	822	122	944	3.240	261	3.501
di cui: Ordine pubblico e tranquillità pubblica	482	54	536	154	14	168	636	68	704
Incolumità pubblica	162	3	165	26	0	26	188	3	191
Prevenzione di talune specie di reati	108	13	121	29	40	69	137	53	190
Armi	1.351	57	1.408	490	57	547	1.841	114	1.955
Codice della strada	261	10	271	30	1	31	291	11	302
SANZIONI AMMINISTRATIVE	1.743	26	1.769	295	11	306	2.038	37	2.075
di cui: Codice della strada	1.737	26	1.763	294	11	305	2.031	37	2.068
TOTALE COMPLESSIVO	36.074	3.374	39.448	14.577	2.673	17.250	50.651	6.047	56.698

I dati sono riferiti ai reati dei procedimenti penali a carico dei minori nel periodo in esame; il numero dei reati è superiore al numero dei minori in quanto un minore può avere a carico uno o più reati.

La tabella riporta il dettaglio delle tipologie di reato con frequenza pari o superiore a 100 o di particolare interesse.

I dati sono acquisiti dal Sistema Informativo dei Servizi Minorili (SISM) e sono riferiti alla situazione alla data del 15 dicembre 2016; l'elaborazione è stata effettuata in data 16 dicembre 2016.

Tabella 6 – Soggetti in carico agli Uffici di servizio sociale per i minorenni negli anni dal 2007 al 2015 secondo la nazionalità e il sesso.

Anni	Italiani			Stranieri			Totale		
	m	f	mf	m	f	mf	m	f	mf
2007	10.689	1.083	11.772	2.516	456	2.972	13.205	1.539	14.744
2008	13.015	1.382	14.397	2.944	473	3.417	15.959	1.855	17.814
2009	14.023	1.457	15.480	2.981	424	3.405	17.004	1.881	18.885
2010	14.335	1.337	15.672	2.387	304	2.691	16.722	1.641	18.363
2011	15.260	1.624	16.884	2.870	403	3.273	18.130	2.027	20.157
2012	14.885	1.745	16.630	3.322	455	3.777	18.207	2.200	20.407
2013	14.509	1.713	16.222	3.469	522	3.991	17.978	2.235	20.213
2014	14.192	1.748	15.940	3.661	594	4.255	17.853	2.342	20.195
2015	14.136	1.777	15.913	3.937	688	4.625	18.073	2.465	20.538

Grafico 1 – Soggetti in carico agli Uffici di servizio sociale per i minorenni negli anni dal 2007 al 2015 secondo la nazionalità.

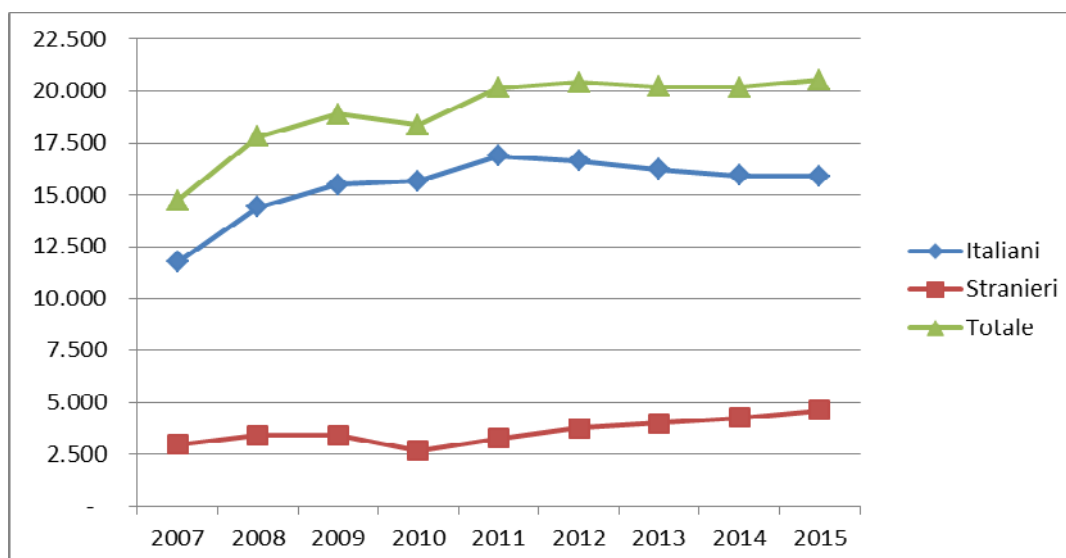
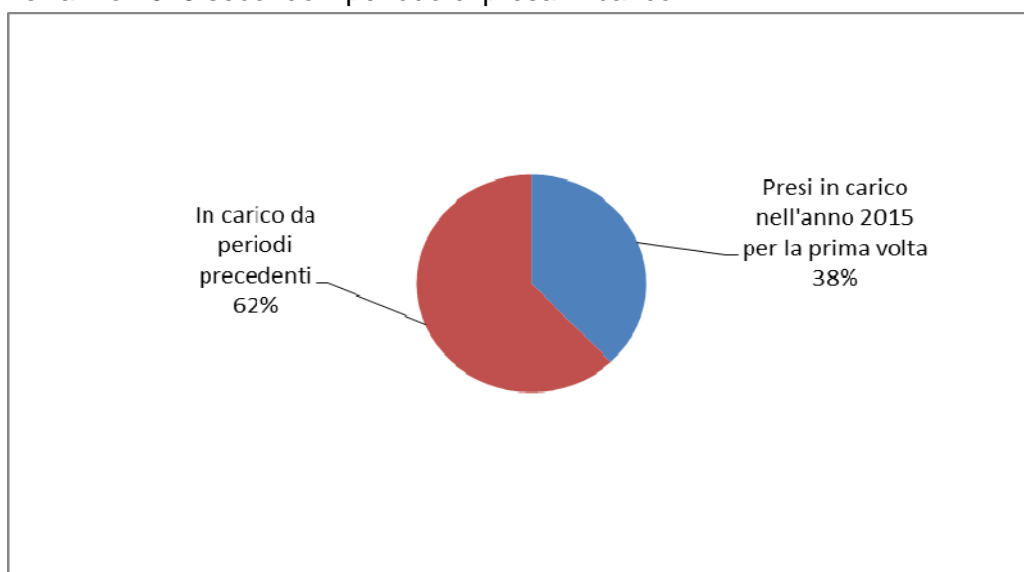


Grafico 2 – Soggetti in carico agli Uffici di servizio sociale per i minorenni nell'anno 2015 secondo il periodo di presa in carico.



Centri di Prima Accoglienza

Tabella 7 – Ingressi e presenza media giornaliera nei Centri di prima accoglienza nell'anno 2016, per sede di Centro di prima accoglienza. Situazione al 15 dicembre 2016.

Centro di prima accoglienza	Ingresso stabile (compresi trasferimenti tra Centro di prima accoglienza)	Presenza media giornaliera	Presenti al 15 dicembre 2016
Torino	72	0,6	0
Genova	22	0,2	0
Milano	174	1,6	3
Brescia (*)	24	0,2	1
Treviso	36	0,4	0
Trieste (*)	5	0,0	0
Trento (**)	0	0,0	0
Bologna	63	0,6	0
Firenze	46	0,4	0
Roma	365	3,4	0
Ancona	3	0,0	0
L'Aquila	14	0,1	0
Napoli (***)	155	1,4	1
Nisida (NA) (***)	4	0,0	0
Salerno	19	0,2	1
Bari	40	0,4	0
Lecce	13	0,1	0
Taranto (**)	0	0,0	0
Catanzaro	11	0,1	0
Reggio Calabria (**)	0	0,0	0
Potenza	1	0,0	0
Palermo	89	0,8	2
Messina (**)	0	0,0	0
Caltanissetta	22	0,2	0
Catania	121	1,1	0
Quartucciu (CA)	37	0,3	0
Sassari	3	0,0	0
Totale	1.339	12,4	8

(*) Centro di prima accoglienza svolti in strutture comunitarie private convenzionate.

(**) L'attività è sospesa a decorrere dal 7 marzo 2016.

(***) Napoli = maschile; Nisida (NA) = femminile

Tabella 8 – Ingressi nei Centri di prima accoglienza nell'anno 2016, secondo l'età, la nazionalità e il sesso. Situazione al 15 dicembre 2016.

Età	Italiani			Stranieri			Totale		
	m	f	mf	m	f	mf	m	f	mf
minori di 14 anni	1	1	2	6	20	26	7	21	28
14 anni	34	6	40	30	37	67	64	43	107
15 anni	132	5	137	85	31	116	217	36	253
16 anni	187	13	200	134	26	160	321	39	360
17 anni	281	19	300	246	36	282	527	55	582
18 anni e oltre	1	0	1	3	4	7	4	4	8
Totale	636	44	680	504	154	658	1.140	198	1.338

Tabella 9 - Ingressi nei Centri di prima accoglienza nell'anno 2016, secondo la provenienza e il sesso. Situazione al 15 dicembre 2016.

Paesi di provenienza	Sesso		Totale
	maschi	femmine	
Italia	636	44	680
Altri Paesi dell'Unione Europea	125	58	183
Croazia	23	17	40
Romania	99	35	134
Altri Paesi europei	76	90	166
Albania	24	1	25
Bosnia-Erzegovina	20	54	74
Serbia	17	34	51
Africa	263	3	266
Egitto	84	1	85
Gambia	45	0	45
Marocco	52	2	54
Senegal	22	0	22
Tunisia	21	0	21
America	16	2	18
Asia	23	0	23
Cina	17	0	17
Apolide	1	1	2
Totale	1.140	198	1.338

La tabella riporta il dettaglio dei Paesi per i quali il numero di minori è risultato pari o superiore a 10.

Tabella 10 – Delitti a carico dei minori entrati nei Centri di prima accoglienza nell'anno 2016, secondo la categoria. Situazione al 15 dicembre 2016.

DELITTI	Italiani			Stranieri			Totale		
	m	f	mf	m	f	mf	m	f	Mf
Contro la persona	104	2	106	75	5	80	179	7	186
di cui: Omicidio volontario consumato	4	0	4	1	0	1	5	0	5
Omicidio volontario tentato	18	1	19	4	0	4	22	1	23
Lesioni personali volontarie	54	1	55	52	2	54	106	3	109
Sequestro di persona	5	0	5	4	1	5	9	1	10
Violenze sessuali	12	0	12	6	0	6	18	0	18
Minaccia	5	0	5	5	0	5	10	0	10
Contro famiglia, moralità pubblica, buon costume	8	1	9	1	0	1	9	1	10
di cui: Maltrattamenti in famiglia	8	1	9	1	0	1	9	1	10
Contro il patrimonio	461	39	500	423	151	574	884	190	1.074
di cui: Furto	196	29	225	207	132	339	403	161	564
Rapina	202	7	209	134	17	151	336	24	360
Estorsione	28	1	29	33	1	34	61	2	63
Sequestro di persona a scopo di estorsione	0	0	0	16	0	16	16	0	16
Danni	9	1	10	13	0	13	22	1	23
Ricettazione	25	1	26	20	1	21	45	2	47
Contro l'incolumità pubblica	232	16	248	85	4	89	317	20	337
di cui: Stupefacenti	231	15	246	84	4	88	315	19	334
Contro lo Stato, altre istituzioni, ordine pubblico	27	3	30	29	1	30	56	4	60
di cui: Violenza, resistenza, oltraggio	26	3	29	24	1	25	50	4	54
Altri delitti	53	2	55	77	2	79	130	4	134
di cui: Falsità in atti e persone	6	1	7	10	2	12	16	3	19
Norme in materia di immigrazione	0	0	0	67	0	67	67	0	67
Armi	45	0	45	0	0	0	45	0	45
Totale DELITTI	885	63	948	690	163	853	1.575	226	1.801

La tabella riporta il dettaglio dei delitti con frequenza pari o superiori a 10 o di particolare gravità.

I dati sono riferiti ai reati per i quali i minori sono entrati in CPA; il numero dei reati è superiore al numero degli ingressi in quanto un minore può essere entrato nella struttura per uno o più reati.

Tabella 11 – Uscite dai Centri di prima accoglienza nell'anno 2016, secondo il provvedimento di dimissione, la nazionalità e il sesso. Situazione al 15 dicembre 2016.

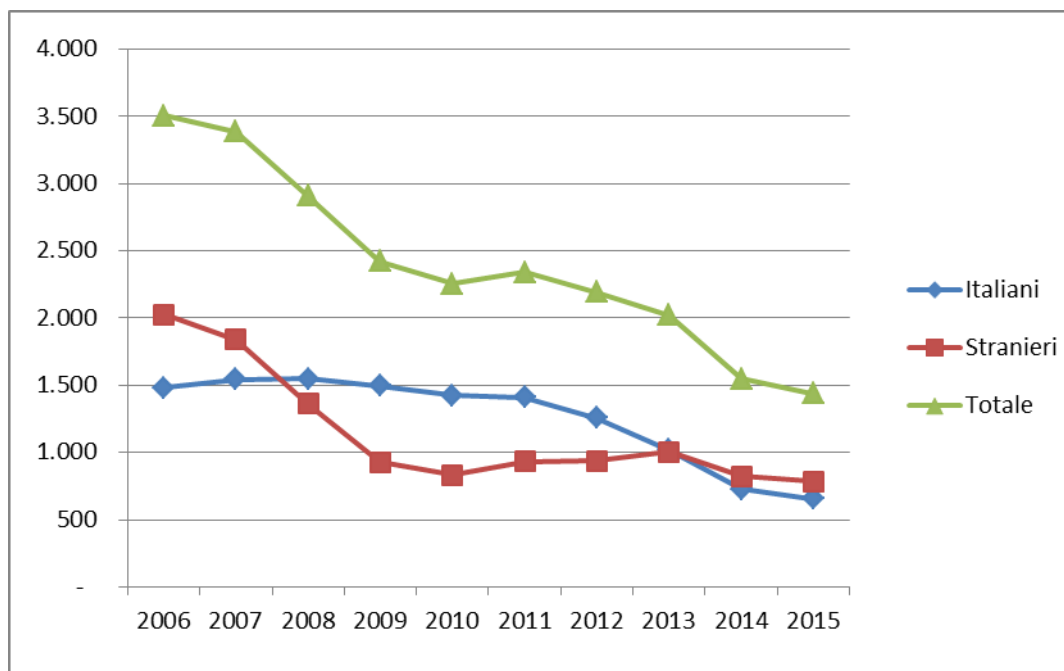
Uscite	Italiani			Stranieri			Totale		
	m	f	mf	m	f	mf	m	f	mf
Con applicazione misura cautelare									
Prescrizioni	106	13	119	42	21	63	148	34	182
Permanenza in casa	147	5	152	55	26	81	202	31	233
Collocamento in comunità	229	15	244	154	36	190	383	51	434
Custodia cautelare	85	5	90	148	26	174	233	31	264
Altre uscite									
Remissione in libertà	60	6	66	94	38	132	154	44	198
Minore di 14 anni	0	0	0	0	4	4	0	4	4
Minore in stato gravidanza	0	0	0	0	0	0	0	0	0
Decorrenza dei termini	3	0	3	1	0	1	4	0	4
Mancanza di altri presupposti	2	0	2	5	1	6	7	1	8
Maggiorenne	0	0	0	1	1	2	1	1	2
Estraneità al fatto	1	0	1	0	0	0	1	0	1
Totale	633	44	677	500	153	653	1.133	197	1.330

I dati sono acquisiti dal Sistema Informativo dei Servizi Minorili (SISM) e sono riferiti alla situazione alla data del 15 dicembre 2016; l'elaborazione è stata effettuata in data 16 dicembre 2016.

Tabella 12 - Ingressi nei Centri di prima accoglienza negli anni dal 2006 al 2015 secondo la nazionalità e il sesso.

Anni	Italiani			Stranieri			Totale		
	m	f	mf	m	f	mf	m	f	mf
2006	1.404	76	1.480	1.462	563	2.025	2.866	639	3.505
2007	1.469	76	1.545	1.236	604	1.840	2.705	680	3.385
2008	1.462	85	1.547	1.021	340	1.361	2.483	425	2.908
2009	1.443	51	1.494	704	224	928	2.147	275	2.422
2010	1.355	68	1.423	616	214	830	1.971	282	2.253
2011	1.337	75	1.412	696	235	931	2.033	310	2.343
2012	1.191	65	1.256	668	269	937	1.859	334	2.193
2013	951	67	1.018	690	312	1.002	1.641	379	2.020
2014	689	38	727	565	256	821	1.254	294	1.548
2015	613	40	653	579	206	785	1.192	246	1.438

Grafico 3 - Ingressi nei Centri di prima accoglienza negli anni dal 2006 al 2015, secondo la nazionalità.



Comunità

Tabella 13 - Ingressi e presenza media giornaliera nelle Comunità nell'anno 2016. Comunità ministeriali e private. Situazione al 15 dicembre 2016.

a. Comunità ministeriali

Comunità ministeriali	Collocamenti (compresi trasferimenti tra Comunità)	Presenza media giornaliera	Presenti al 15 dicembre 2016
Genova ^(*)	0	0,2	0
Bologna	40	6,1	7
Nisida (NA) ^(*)	0	0,0	0
Salerno	14	3,5	4
Santa Maria Capua Vetere ^(*)	0	0,0	0
Lecce	23	4,8	4
Catanzaro	16	9,0	10
Reggio Calabria	5	3,8	4
Potenza ^(**)	0	0,0	0
Caltanissetta	19	7,6	5
Totale	117	35,0	34

^(*) L'attività è stata sospesa a decorrere dal 7 marzo 2016.

^(**) L'attività è stata sospesa a decorrere dal giugno 2016.

b. Comunità private per regione della struttura

Comunità private per regione	Collocamenti (compresi trasferimenti tra Comunità)	Presenza media giornaliera	Presenti al 15 dicembre 2016
Piemonte	79	45,0	46
Valle d'Aosta	2	1,6	2
Liguria	42	26,2	30
Lombardia	325	165,2	173
Veneto	106	37,8	36
Trentino Alto Adige	12	3,8	3
Friuli Venezia Giulia	18	6,3	3
Emilia Romagna	133	67,4	64
Toscana	48	21,9	23
Umbria	38	18,0	16
Marche	25	18,4	21
Lazio	260	64,0	66
Abruzzo	27	11,9	10
Molise	0	1,0	1
Campania	269	94,9	91
Puglia	117	57,1	58
Basilicata	2	1,5	2
Calabria	19	8,4	11
Sicilia	249	136,9	164
Sardegna	73	41,3	43
Totale	1.844	828,5	863

I dati sono acquisiti dal Sistema Informativo dei Servizi Minorili (SISM) e sono riferiti alla situazione alla data del 15 dicembre 2016; l'elaborazione è stata effettuata in data 16 dicembre 2016.

c. Comunità private per Centro Giustizia Minorile inviante

Comunità private per Centro Giustizia Minorile	Collocamenti (compresi trasferimenti tra Comunità)	Presenza media giornaliera	Presenti al 15 dicembre 2016
Torino	105	72,9	70
Milano	335	168,4	182
Venezia	177	62,9	55
Bologna	127	60,9	58
Firenze	85	42,6	39
Roma	290	80,3	85
Napoli	268	93,0	92
Bari	110	55,1	57
Catanzaro	24	12,2	13
Cagliari	77	43,9	49
Palermo	246	136,4	163
Totale	1.844	828,5	863

d. Riepilogo

Comunità	Collocamenti (compresi trasferimenti tra Comunità)	Presenza media giornaliera	Presenti al 15 dicembre 2016
Comunità ministeriali	117	35,0	34
Comunità private	1.844	828,5	863
Totale	1.961	863,5	897

Tabella 14 – Collocamenti in Comunità nell'anno 2016, secondo il motivo, la nazionalità e il sesso. Situazione al 15 dicembre 2016.

Motivo	Italiani			Stranieri			Totale		
	m	f	mf	m	f	mf	m	f	mf
Per arresto, fermo o accompagnamento a seguito di flagranza(*)	0	0	0	1	0	1	1	0	1
Per misura cautelare del collocamento in comunità	508	32	540	350	72	422	858	104	962
Da prescrizioni, per trasformazione misura	1	0	1	4	1	5	5	1	6
Da permanenza in casa, per trasformazione misura	5	0	5	9	1	10	14	1	15
Da IPM, per trasformazione misura	63	1	64	53	3	56	116	4	120
Da IPM, per fine aggravamento	108	7	115	57	5	62	165	12	177
Per messa alla prova	192	19	211	125	7	132	317	26	343
Per applicazione misure alternative	14	0	14	36	5	41	50	5	55
Per misura di sicurezza	16	0	16	4	0	4	20	0	20
Per libertà controllata	0	0	0	0	0	0	0	0	0
Per altri motivi	1	0	1	1	0	1	2	0	2
Totale	908	59	967	640	94	734	1.548	153	1.701

(*) Collocamenti ai sensi degli artt. 18 e 18 bis D.P.R. 448/88 assimilabili ad arresto, fermo, accompagnamento presso un CPA.

Tabella 15 – Collocamenti in Comunità nell'anno 2016, secondo l'età, la nazionalità e il sesso. Situazione al 15 dicembre 2016.

Età	Italiani			Stranieri			Totale		
	m	f	mf	m	f	mf	m	f	mf
meno di 14 anni	4	0	4	4	6	10	8	6	14
14 anni	30	2	32	18	15	33	48	17	65
15 anni	135	10	145	80	25	105	215	35	250
16 anni	269	9	278	169	15	184	438	24	462
17 anni	311	23	334	261	18	279	572	41	613
giovani adulti	159	15	174	108	15	123	267	30	297
Totale	908	59	967	640	94	734	1.548	153	1.701

Tabella 16 - Collocamenti in Comunità nell'anno 2016, secondo la provenienza e il sesso. Situazione al 15 dicembre 2016.

Paesi di provenienza	Sesso		Totale
	maschi	femmine	
Italia	908	59	967
Altri Paesi dell'Unione Europea	109	40	149
di cui: Croazia	13	17	30
Romania	92	22	114
Altri Paesi europei	132	43	175
di cui: Albania	52	0	52
Bosnia-Erzegovina	18	21	39
Macedonia	10	1	11
Moldova	10	0	10
Serbia	25	21	46
Africa	344	8	352
di cui: Egitto	93	0	93
Gambia	35	0	35
Marocco	104	8	112
Senegal	23	0	23
Tunisia	46	0	46
Asia	22	1	23
di cui: Cina	11	0	11
America	32	2	34
di cui: Brasile	8	2	10
APOLIDE	1	0	1
Totale	1.548	153	1.701

La tabella riporta il dettaglio dei Paesi per i quali il numero di minori è risultato pari o superiore a 10.

Tabella 17 – Delitti a carico dei minori collocati in Comunità nell'anno 2016, secondo la categoria. Situazione al 15 dicembre 2016.

DELITTI	Italiani			Stranieri			Totale		
	m	f	mf	m	f	mf	m	f	mf
Contro la persona	333	35	368	142	18	160	475	53	528
di cui: Omicidio volontario consumato	5	1	6	3	0	3	8	1	9
Omicidio volontario tentato	17	2	19	12	0	12	29	2	31
Percosse	6	1	7	2	1	3	8	2	10
Lesioni personali volontarie	126	17	143	83	10	93	209	27	236
Sequestro di persona	9	0	9	3	0	3	12	0	12
Violenze sessuali	74	0	74	10	0	10	84	0	84
Violenza privata	16	3	19	8	0	8	24	3	27
Minaccia	31	10	41	11	3	14	42	13	55
Atti persecutori (stalking)	24	0	24	2	0	2	26	0	26
Ingiuria	8	1	9	7	2	9	15	3	18
Contro famiglia, moralità pubblica, buon costume	44	2	46	15	0	15	59	2	61
di cui: Maltrattamenti in famiglia	42	2	44	14	0	14	56	2	58
Contro il patrimonio	840	48	888	627	92	719	1.467	140	1.607
di cui: Furto	259	23	282	247	64	311	506	87	593
Rapina	425	18	443	256	28	284	681	46	727
Estorsione	66	4	70	52	0	52	118	4	122
Danni	28	1	29	31	0	31	59	1	60
Ricettazione	61	2	63	36	0	36	97	2	99
Contro l'incolumità pubblica	309	28	337	88	1	89	397	29	426
di cui: Stupefacenti	306	27	333	86	1	87	392	28	420
Contro Stato, altre istituzioni, ordine pubblico	43	1	44	39	1	40	82	2	84
di cui: Violenza, resistenza a P.U.	30	1	31	36	1	37	66	2	68
Altri delitti	84	3	87	89	1	90	173	4	177
di cui: Falsità in atti e persone	8	1	9	15	1	16	23	2	25
Armi	73	0	73	12	0	12	85	0	85
Norme in materia di immigrazione	0	0	0	60	0	60	60	0	60
Totale DELITTI	1.653	117	1.770	1.000	113	1.113	2.653	230	2.883

La tabella riporta il dettaglio dei delitti con frequenza pari o superiori a 10 o di particolare gravità.

I dati sono riferiti ai reati per i quali i minori sono stati collocati in Comunità; il numero dei reati è superiore al numero degli ingressi in quanto un minore può essere entrato nella struttura per uno o più reati.

Tabella 18 – Collocamenti in Comunità negli anni dal 2006 al 2015 secondo la nazionalità e il sesso.

Anni	Italiani			Stranieri			Totale		
	m	f	mf	m	f	mf	m	f	mf
2006	924	44	968	681	123	804	1.605	167	1.772
2007	1.056	46	1.102	667	127	794	1.723	173	1.896
2008	1.130	65	1.195	651	119	770	1.781	184	1.965
2009	1.160	52	1.212	542	71	613	1.702	123	1.825
2010	1.189	59	1.248	490	83	573	1.679	142	1.821
2011	1.222	75	1.297	540	89	629	1.762	164	1.926
2012	1.225	60	1.285	631	122	753	1.856	182	2.038
2013	1.119	70	1.189	594	111	705	1.713	181	1.894
2014	929	50	979	583	154	737	1.512	204	1.716
2015	864	56	920	623	145	768	1.487	201	1.688

Grafico 4 – Collocamenti in Comunità negli anni dal 2006 al 2015, secondo la nazionalità.

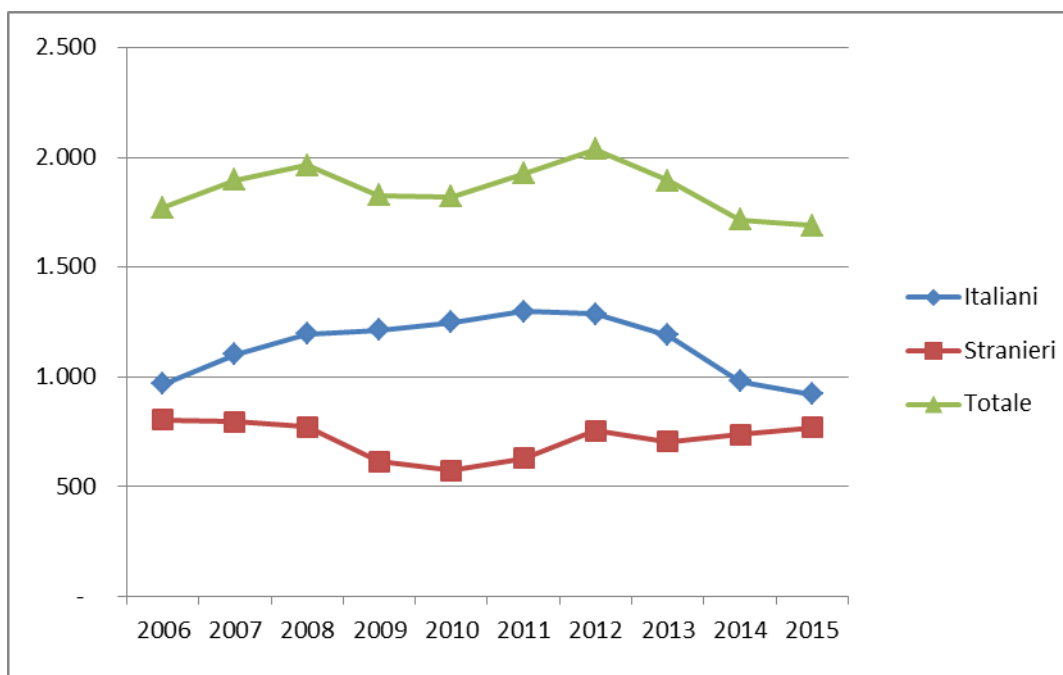
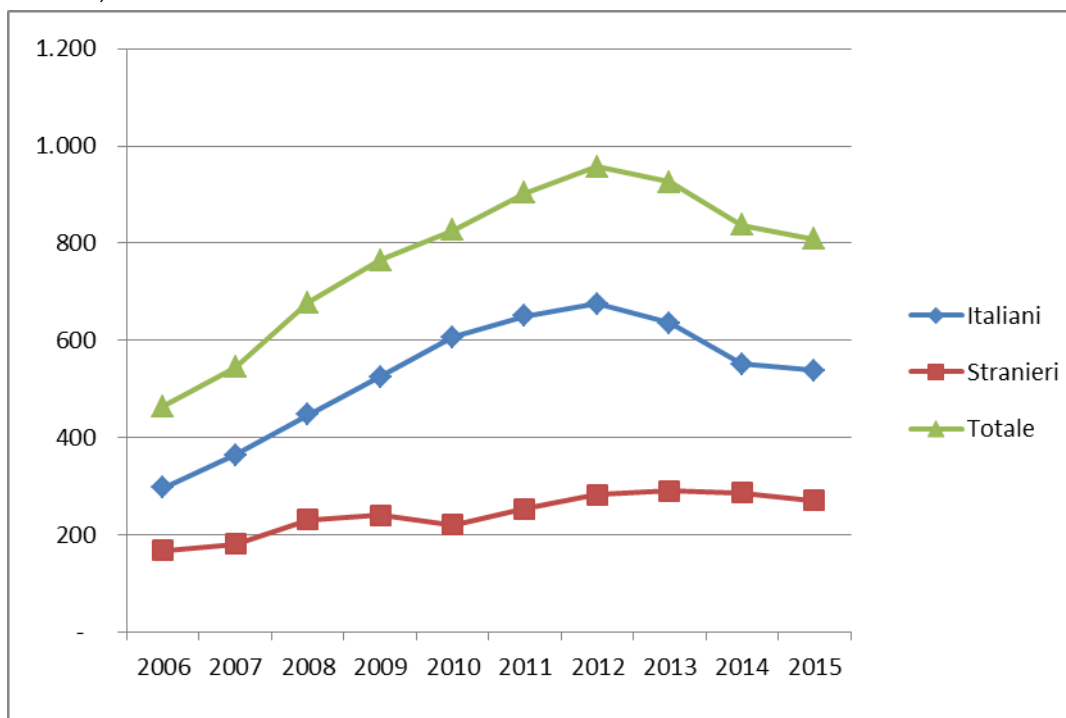


Tabella 19 – Presenza media giornaliera nelle Comunità nel periodo dal 2006 al 2015 secondo la nazionalità e il sesso.

Anni	Italiani			Stranieri			Totale		
	m	f	mf	m	f	mf	m	f	mf
2006	280	17	297	149	18	167	428	35	463
2007	343	21	364	164	16	180	508	37	544
2008	419	28	447	216	14	230	635	42	677
2009	495	29	524	228	12	240	723	41	764
2010	578	29	607	205	15	220	783	44	827
2011	613	37	650	234	20	253	847	57	904
2012	632	43	675	262	20	282	894	63	957
2013	597	38	635	267	23	290	864	61	925
2014	518	33	551	262	24	286	780	57	837
2015	508	30	538	247	23	270	755	53	808

Grafico 5 – Presenza media giornaliera nelle Comunità nel periodo dal 2006 al 2015, secondo la nazionalità.



Istituti Penali per i Minorenni

Tabella 20 - Ingressi e presenza media giornaliera negli Istituti penali per i minorenni nell'anno 2016, per sede. Situazione al 15 dicembre 2016.

IPM	Ingresso stabile (compresi trasferimenti tra IPM)	Presenza media giornaliera	Presenti al 15 dicembre 2016
Torino	123	40,4	39
Pontremoli (MS)*	84	16,7	15
Milano	184	50,0	50
Treviso	65	13,4	13
Bologna	98	22,6	21
Firenze-attività temporaneamente sospesa	0	0,0	0
Roma(**)	250	61,4	49
Nisida (NA)**)	140	60,9	57
Airola (BN)	83	32,1	29
Bari	94	23,0	31
Potenza	18	9,5	11
Catanzaro	61	23,1	29
Palermo	72	30,0	22
Catania	91	50,8	50
Acireale (CT)	59	19,0	18
Caltanissetta	27	10,0	12
Quartucciu (CA)	63	10,2	13
Totale	1.512	473,2	459

(*) solo femminile

(**) con sezione femminile

Tabella 21 - Detenuti presenti negli IPM alla data del 15 dicembre 2016, secondo la sede dell'IPM e l'età.

IPM	Minorenni		Giovani adulti		Totale
	14-15 anni	16-17 anni	18-20 anni	21-24 anni	
Torino	0	13	19	7	39
Pontremoli (MS)*	0	4	9	2	15
Milano	5	18	16	11	50
Treviso	1	6	6	0	13
Bologna	1	6	11	3	21
Firenze-attività temporaneamente sospesa	0	0	0	0	0
Roma(**)	5	15	17	12	49
Nisida (NA)**)	1	13	31	12	57
Airola (BN)	1	12	11	5	29
Bari	1	15	11	4	31
Potenza	0	1	7	3	11
Catanzaro	0	10	12	7	29
Palermo	1	7	7	7	22
Catania	0	15	27	8	50
Acireale (CT)	1	6	8	3	18
Caltanissetta	1	4	4	3	12
Quartucciu (CA)	0	10	2	1	13
Totale	18	155	198	88	459

(*) solo femminile

(**) con sezione femminile

Tabella 22 – Detenuti presenti negli IPM alla data del 15 dicembre 2016, secondo l'età, la nazionalità e il sesso.

Età	Italiani			Stranieri			Totale		
	m	f	mf	m	f	mf	m	f	mf
14-15 anni	11	1	12	5	1	6	16	2	18
16-17 anni	59	4	63	86	6	92	145	10	155
18-20 anni	117	3	120	64	14	78	181	17	198
21-24 anni	61	3	64	20	4	24	81	7	88
Totale	248	11	259	175	25	200	423	36	459

I dati sono acquisiti dal Sistema Informativo dei Servizi Minorili (SISM) e sono riferiti alla situazione alla data del 15 dicembre 2016; l'elaborazione è stata effettuata in data 16 dicembre 2016.

Tabella 23 – Detenuti presenti negli Istituti penali per i minorenni alla data del 15 dicembre 2016, per posizione giuridica, età, nazionalità e sesso.

Minorenni.

Posizione giuridica	Italiani			Stranieri			Totale		
	m	f	mf	m	f	mf	m	f	mf
In attesa di 1° giudizio	25	1	26	48	3	51	73	4	77
Appellanti	3	2	5	3	0	3	6	2	8
Ricorrenti	0	0	0	0	0	0	0	0	0
Mista senza definitivo	28	2	30	24	2	26	52	4	56
Definitivi	2	0	2	0	1	1	2	1	3
Mista con definitivo	12	0	12	16	1	17	28	1	29
Totale	70	5	75	91	7	98	161	12	173

Giovani adulti.

Posizione giuridica	Italiani			Stranieri			Totale		
	m	f	mf	m	f	mf	m	f	mf
In attesa di 1° giudizio	4	0	4	7	2	9	11	2	13
Appellanti	1	2	3	1	0	1	2	2	4
Ricorrenti	1	0	1	0	0	0	1	0	1
Mista senza definitivo	22	0	22	19	1	20	41	1	42
Definitivi	20	2	22	14	5	19	34	7	41
Mista con definitivo	130	2	132	43	10	53	173	12	185
Totale	178	6	184	84	18	102	262	24	286

Totale.

Posizione giuridica	Italiani			Stranieri			Totale		
	m	f	mf	m	f	mf	m	f	mf
In attesa di 1° giudizio	29	1	30	55	5	60	84	6	90
Appellanti	4	4	8	4	0	4	8	4	12
Ricorrenti	1	0	1	0	0	0	1	0	1
Mista senza definitivo	50	2	52	43	3	46	93	5	98
Definitivi	22	2	24	14	6	20	36	8	44
Mista con definitivo	142	2	144	59	11	70	201	13	214
Totale	248	11	259	175	25	200	423	36	459

I dati sono acquisiti dal Sistema Informativo dei Servizi Minorili (SISM) e sono riferiti alla situazione alla data del 15 dicembre 2016; l'elaborazione è stata effettuata in data 16 dicembre 2016.

Tabella 24 – Ingressi negli Istituti penali per i minorenni nell'anno 2016, secondo il motivo, la nazionalità e il sesso. Situazione al 15 dicembre 2016.

Motivo	Italiani			Stranieri			Totale		
	m	f	mf	m	f	mf	m	f	mf
Per custodia cautelare									
Dalla libertà	62	2	64	58	4	62	120	6	126
Da CPA	87	5	92	148	25	173	235	30	265
Da prescrizioni per trasformazione di misura	0	0	0	0	0	0	0	0	0
Da permanenza in casa per trasformazione di misura	0	0	0	0	0	0	0	0	0
Da comunità, per trasformazione di misura	18	0	18	21	4	25	39	4	43
Da comunità per nuovo procedimento	4	1	5	0	0	0	4	1	5
Da comunità, per aggravamento	165	9	174	89	18	107	254	27	281
Da istituto penale per adulti	1	0	1	12	0	12	13	0	13
Per esecuzione di pena									
Dalla libertà	107	7	114	72	40	112	179	47	226
Da comunità	5	0	5	7	1	8	12	1	13
Per revoca o sospensione misura alternativa	55	1	56	19	6	25	74	7	81
Per revoca libertà controllata	2	0	2	0	0	0	2	0	2
Dagli arresti domiciliari (adulti)	8	0	8	0	2	2	8	2	10
Da istituto penale per adulti	11	0	11	14	5	19	25	5	30
Totale	525	25	550	440	105	545	965	130	1.095

Tabella 25 – Ingressi negli Istituti penali per i minorenni nell'anno 2016, secondo l'età, la nazionalità e il sesso. Situazione al 15 dicembre 2016.

Età	Italiani			Stranieri			Totale		
	m	f	mf	m	f	mf	m	f	mf
14-15 anni	56	4	60	56	19	75	112	23	135
16-17 anni	252	10	262	253	33	286	505	43	548
18-20 anni	132	5	137	95	38	133	227	43	270
21-24 anni	85	6	91	36	15	51	121	21	142
Totale	525	25	550	440	105	545	965	130	1.095

Tabella 26 - Ingressi negli Istituti penali per i minorenni nell'anno 2016, secondo la provenienza e il sesso. Situazione al 15 dicembre 2016.

Paesi di provenienza	Sesso		Totale
	maschi	femmine	
Italia	525	25	550
Altri Paesi dell'Unione Europea	82	39	121
di cui: Croazia	12	23	35
Romania	64	14	78
Altri Paesi europei	72	60	132
di cui: Albania	22	1	23
Bosnia-Erzegovina	13	41	54
Macedonia	8	2	10
Serbia	17	16	33
Africa	254	3	257
di cui: Egitto	59	0	59
Gambia	35	0	35
Marocco	67	3	70
Senegal	21	0	21
Tunisia	40	0	40
Asia	12	0	12
America	18	3	21
Apolide	2	0	2
Totale	965	130	1.095

La tabella riporta il dettaglio dei Paesi per i quali il numero di minori è risultato pari o superiore a 10.

Tabella 27 – Delitti a carico dei minori entrati negli Istituti penali per i minorenni nell'anno 2016, secondo la categoria. Situazione al 15 dicembre 2016.

DELITTI	Italiani			Stranieri			Totale		
	m	f	mf	m	f	mf	m	f	mf
Contro la persona	173	4	177	112	10	122	285	14	299
di cui: Omicidio volontario consumato	10	0	10	5	0	5	15	0	15
Omicidio volontario tentato	16	0	16	13	0	13	29	0	29
Lesioni personali volontarie	74	3	77	52	7	59	126	10	136
Sequestro di persona	10	0	10	6	0	6	16	0	16
Violenze sessuali	28	0	28	11	0	11	39	0	39
Violenza privata	9	0	9	1	0	1	10	0	10
Minaccia	17	1	18	12	0	12	29	1	30
Contro famiglia, moralità pubblica, buon costume	15	2	17	8	0	8	23	2	25
di cui: Maltrattamenti in famiglia	15	2	17	7	0	7	22	2	24
Contro il patrimonio	649	27	676	469	138	607	1.118	165	1.283
di cui: Furto	195	19	214	207	113	320	402	132	534
Rapina	329	5	334	147	20	167	476	25	501
Estorsione	39	3	42	39	5	44	78	8	86
Sequestro di persona a scopo di estorsione	0	0	0	16	0	16	16	0	16
Danni	17	0	17	25	0	25	42	0	42
Ricettazione	66	0	66	35	0	35	101	0	101
Contro l'incolumità pubblica	131	4	135	58	2	60	189	6	195
di cui: Stupefacenti	128	2	130	55	2	57	183	4	187
Contro Stato, altre istituzioni, ordine pubblico	49	1	50	36	2	38	85	3	88
di cui: Violenza, resistenza a P.U.	32	0	32	32	2	34	64	2	66
Altri delitti	83	1	84	72	5	77	155	6	161
di cui: Falsità in atti e persone	8	0	8	12	5	17	20	5	25
Armi	72	0	72	8	0	8	80	0	80
Norme in materia di immigrazione	0	0	0	52	0	52	52	0	52
Totale DELITTI	1.100	39	1.139	755	157	912	1.855	196	2.051

La tabella riporta il dettaglio dei delitti con frequenza pari o superiori a 10 o di particolare gravità.

I dati sono riferiti ai reati per i quali i minori sono entrati in IPM; il numero dei reati è superiore al numero degli ingressi in quanto un minore può essere entrato nella struttura per uno o più reati.

Tabella 28 – Uscite dagli Istituti penali per i minorenni nell'anno 2016, secondo il motivo, la nazionalità e il sesso. Situazione al 15 dicembre 2016.

Motivi di uscita	Italiani			Stranieri			Totale		
	m	f	mf	m	f	mf	m	f	mf
Da custodia cautelare									
Decorrenza termini custodia cautelare	8	2	10	8	4	12	16	6	22
Revoca della custodia cautelare	8	0	8	14	3	17	22	3	25
Remissione in libertà	7	0	7	18	7	25	25	7	32
Prescrizioni	3	0	3	8	0	8	11	0	11
Permanenza in casa	17	1	18	3	7	10	20	8	28
Collocamento in comunità (compresi fine aggravamento)	238	11	249	198	30	228	436	41	477
Sospensione del processo e messa alla prova	5	0	5	19	0	19	24	0	24
Arresti domiciliari	3	0	3	1	0	1	4	0	4
Sospensione condizionale della pena	3	0	3	1	0	1	4	0	4
Provvedimento del giudice a seguito di udienza	0	0	0	3	0	3	3	0	3
Estradizione	0	0	0	4	1	5	4	1	5
Da espiazione pena									
Espiazione della pena	74	2	76	42	18	60	116	20	136
Differimento esecuzione pena	0	2	2	0	26	26	0	28	28
Sospensione esecuzione pena	3	1	4	2	0	2	5	1	6
Sospensione condizionale della pena	1	0	1	0	0	0	1	0	1
Concessione liberazione anticipata	2	0	2	0	1	1	2	1	3
Liberazione condizionale	2	0	2	0	0	0	2	0	2
Affidamento in prova al servizio sociale	41	1	42	39	5	44	80	6	86
Detenzione domiciliare	45	4	49	26	9	35	71	13	84
Concessione Legge 199/2010	8	0	8	14	1	15	22	1	23
Trasferimenti a strutture per adulti									
A strutture per adulti	35	1	36	30	2	32	65	3	68
Totale	503	25	528	430	114	544	933	139	1.072

I dati sono acquisiti dal Sistema Informativo dei Servizi Minorili (SISM) e sono riferiti alla situazione alla data del 15 dicembre 2016; l'elaborazione è stata effettuata in data 16 dicembre 2016.

Tabella 29 – Ingressi negli Istituti penali per i minorenni negli anni dal 2006 al 2015, secondo la nazionalità e il sesso.

Anni	Italiani			Stranieri			Totale		
	m	f	mf	m	f	mf	m	f	mf
2006	551	30	581	625	156	781	1.176	186	1.362
2007	609	36	645	536	156	692	1.145	192	1.337
2008	657	37	694	524	129	653	1.181	166	1.347
2009	666	33	699	414	109	523	1.080	142	1.222
2010	689	24	713	355	104	459	1.044	128	1.172
2011	714	21	735	409	102	511	1.123	123	1.246
2012	649	18	667	466	119	585	1.115	137	1.252
2013	634	19	653	422	126	548	1.056	145	1.201
2014	509	14	523	357	112	469	866	126	992
2015	480	26	506	425	137	562	905	163	1.068

Grafico 6 – Ingressi negli Istituti penali per i minorenni negli anni dal 2006 al 2015 secondo la nazionalità.

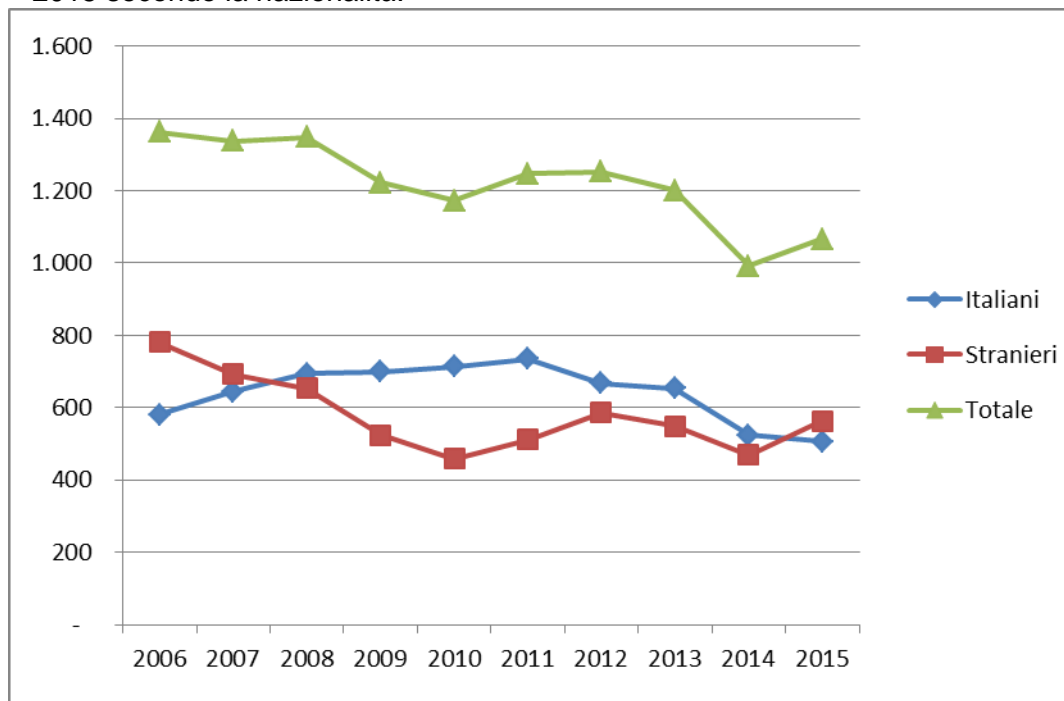


Tabella 30 – Presenza media giornaliera negli Istituti penali per i minorenni nel periodo dal 2006 al 2015 secondo la nazionalità e il sesso.

Anni	Italiani			Stranieri			Totale		
	m	f	mf	m	f	mf	m	f	mf
2006	183	9	191	189	38	227	372	47	418
2007	199	6	205	182	36	218	380	42	422
2008	244	13	257	179	33	212	422	46	468
2009	290	6	296	179	28	207	469	34	503
2010	300	9	308	138	28	165	438	36	474
2011	319	6	325	140	21	161	459	27	486
2012	304	4	308	170	30	200	474	34	508
2013	263	5	268	155	29	184	418	34	452
2014	220	5	225	122	18	140	342	23	365
2015	233	7	240	167	29	196	400	36	436

Grafico 7 – Presenza media giornaliera negli Istituti penali per i minorenni nel periodo dal 2006 al 2015 secondo la nazionalità.

