

# **I Servizi della Giustizia minorile**

## ***15 marzo 2017***

### ***Dati statistici***

Dipartimento Giustizia minorile e di comunità  
Ufficio I del Capo Dipartimento  
Servizio Statistica  
Via Damiano Chiesa, 24 00136 - Roma  
Tel. 06/68188268 – 274 – 279 - 297  
E-mail: statistiche.dgmc@giustizia.it

**Aggiornamento al 15 del mese**

## **Premessa**

La presente analisi statistica è stata pensata per fornire un quadro sintetico e aggiornato dei minori autori di reato in carico ai Servizi della Giustizia Minorile:

- agli Uffici di Servizio Sociale per i minorenni (USSM), che seguono i minori in tutte le fasi del procedimento penale, in particolare nell'attuazione dei provvedimenti giudiziari che non comportano una limitazione totale della libertà;
- ai Servizi minorili residenziali:
  - i Centri di prima accoglienza (CPA), che ospitano temporaneamente i minori arrestati, fermati o accompagnati a seguito di flagranza di reato;
  - le Comunità, ministeriali e del privato sociale, in cui sono collocati i minori sottoposti alla specifica misura cautelare prevista dall'art.22 del D.P.R.448/88 (collocamento in comunità);
  - gli Istituti penali per i minorenni (IPM), che accolgono i minori detenuti in custodia cautelare o in esecuzione di pena.

La maggior parte dei minori autori di reato è in carico agli USSM nell'ambito di misure all'esterno; la detenzione, infatti, assume per i minorenni carattere di residualità, per lasciare spazio a percorsi e risposte alternativi, sempre a carattere penale.

Negli ultimi anni si sta assistendo ad una sempre maggiore applicazione del collocamento in comunità, non solo quale misura cautelare, ma anche nell'ambito di altri provvedimenti giudiziari, per la sua capacità di contemperare le esigenze educative con quelle contenitive di controllo.

L'utenza dei Servizi minorili è prevalentemente maschile; le ragazze sono soprattutto di nazionalità straniera e provengono dall'area dell'ex Jugoslavia e dalla Romania.

La presenza degli stranieri è maggiormente evidente nei Servizi residenziali; i dati sulle provenienze evidenziano come, negli ultimi anni, alle nazionalità tipiche della criminalità minorile, quali il Marocco, la Romania, l'Albania e i Paesi dell'ex Jugoslavia, tutt'ora prevalenti, si siano affiancate altre nazionalità, singolarmente poco rilevanti in termini numerici, ma che hanno contribuito a rendere multietnico e più complesso il quadro complessivo dell'utenza.

La criminalità minorile è connotata dalla prevalenza dei reati contro il patrimonio e, in particolare, dei reati di furto e rapina. Frequenti sono anche le violazioni delle disposizioni in materia di sostanze stupefacenti, mentre tra i reati contro la persona prevalgono le lesioni personali volontarie.

Relativamente ai soggetti in carico agli Uffici di servizio sociale occorre tenere presente che, a distanza di cinque anni dall'introduzione del sistema SISM, al fine di assicurare una sempre

maggior precisione e accuratezza dei dati, gli Uffici stanno procedendo alla chiusura dei fascicoli dei minori per i quali non sono più effettuati da tempo interventi.

Nel contempo, il numero dei soggetti in carico sta risentendo anche degli effetti della modifica normativa introdotta dal Decreto Legge 26 giugno 2014 n. 92, convertito con modificazioni in Legge 11 agosto 2014, n.117, che ha determinato un aumento dell'utenza avendo esteso la competenza dei Servizi minorili fino al compimento dei 25 anni di età dei cosiddetti "giovani adulti".<sup>1</sup>

A cura dell'Ufficio I del Capo Dipartimento – Servizio Statistica:  
Concetto Zanghi (dirigente)  
Maria Stefania Totaro  
Viviana Condrò  
Monica Nolfo  
Irene Pergolini

## Minorenni e giovani adulti in carico ai Servizi della Giustizia Minorile

### Dati di riepilogo - Situazione al 15 marzo 2017

Servizi minorili	Sesso		Totale
	maschi	femmine	
<b>Presenti nei Servizi residenziali</b>			
Centri di prima accoglienza	11	1	12
Istituti penali per i minorenni	429	33	462
Comunità ministeriali	18	0	18
Comunità private	842	64	906
<i>Totale</i>	<i>1.300</i>	<i>98</i>	<i>1.398</i>
<b>In carico agli Uffici di servizio sociale per i minorenni*</b>			
In messa alla prova**	1.923	137	2.060
In misura alternativa, sostitutiva, di sicurezza, cautelare (prescrizioni e permanenza in casa)***	385	58	443
Per indagini sociali e progetti trattamentali	3.756	553	4.309
<i>Totale</i>	<i>6.064</i>	<i>748</i>	<i>6.812</i>
<b>Frequentanti i Centri diurni polifunzionali</b>			
N. minori	65	3	68

(\*) I dati sono riferiti ai soli soggetti in carico per:

- l'esecuzione di un provvedimento,
- indagini sociali e progetti trattamentali.

Non sono conteggiati i soggetti che, pur in carico all'Ufficio di Servizio Sociale, sono presenti nei Servizi residenziali di cui sopra.

\*\* Non sono compresi i 484 soggetti in messa alla prova in comunità.

\*\*\* Non sono compresi i 55 soggetti che eseguono queste misure in comunità.

## UFFICI DI SERVIZIO SOCIALE PER I MINORENNI

Tabella 1 - Soggetti in carico agli Uffici di servizio sociale per i minorenni nell'anno 2017, secondo il periodo di presa in carico, la nazionalità e il sesso. Situazione al 15 marzo 2017.

Periodo di presa in carico	Italiani			Stranieri			Totale		
	m	f	mf	m	f	mf	m	f	mf
Presi in carico per la prima volta nel 2017	975	138	<b>1.113</b>	319	44	<b>363</b>	1.294	182	<b>1.476</b>
In carico da periodi precedenti	8.848	1.029	<b>9.877</b>	3.071	496	<b>3.567</b>	11.919	1.525	<b>13.444</b>
<b>Totale</b>	<b>9.823</b>	<b>1.167</b>	<b>10.990</b>	<b>3.390</b>	<b>540</b>	<b>3.930</b>	<b>13.213</b>	<b>1.707</b>	<b>14.920</b>

Tabella 2a - Soggetti in carico agli Uffici di servizio sociale per i minorenni nell'anno 2017, secondo l'età alla prima presa in carico, la nazionalità e il sesso. Situazione al 15 marzo 2017.

Età alla prima presa in carico	Italiani			Stranieri			Totale		
	m	f	mf	m	f	mf	m	f	mf
minori di 14 anni	60	15	<b>75</b>	17	5	<b>22</b>	77	20	<b>97</b>
14 anni	719	105	<b>824</b>	226	85	<b>311</b>	945	190	<b>1.135</b>
15 anni	1.705	216	<b>1.921</b>	523	115	<b>638</b>	2.228	331	<b>2.559</b>
16 anni	2.502	302	<b>2.804</b>	777	108	<b>885</b>	3.279	410	<b>3.689</b>
17 anni	2.643	293	<b>2.936</b>	1.043	127	<b>1.170</b>	3.686	420	<b>4.106</b>
giovani adulti	2.194	236	<b>2.430</b>	804	100	<b>904</b>	2.998	336	<b>3.334</b>
<b>Totale</b>	<b>9.823</b>	<b>1.167</b>	<b>10.990</b>	<b>3.390</b>	<b>540</b>	<b>3.930</b>	<b>13.213</b>	<b>1.707</b>	<b>14.920</b>

Tabella 2b - Soggetti in carico agli Uffici di servizio sociale per i minorenni nell'anno 2017, secondo l'età nel periodo considerato, la nazionalità e il sesso. Situazione al 15 marzo 2017.

Età nel periodo considerato	Italiani			Stranieri			Totale		
	m	f	mf	m	f	mf	m	f	mf
meno di 14 anni	21	5	<b>26</b>	6	1	<b>7</b>	27	6	<b>33</b>
14 anni	133	37	<b>170</b>	34	13	<b>47</b>	167	50	<b>217</b>
15 anni	588	97	<b>685</b>	160	45	<b>205</b>	748	142	<b>890</b>
16 anni	1.314	216	<b>1.530</b>	370	62	<b>432</b>	1.684	278	<b>1.962</b>
17 anni	1.929	244	<b>2.173</b>	663	92	<b>755</b>	2.592	336	<b>2.928</b>
giovani adulti	5.838	568	<b>6.406</b>	2.157	327	<b>2.484</b>	7.995	895	<b>8.890</b>
<b>Totale</b>	<b>9.823</b>	<b>1.167</b>	<b>10.990</b>	<b>3.390</b>	<b>540</b>	<b>3.930</b>	<b>13.213</b>	<b>1.707</b>	<b>14.920</b>

L'età è calcolata all'inizio dell'anno per i soggetti in carico da periodi precedenti, alla presa in carico per i nuovi soggetti.

Tabella 3 - Soggetti in carico agli Uffici di servizio sociale per i minorenni nell'anno 2017, secondo la provenienza e il sesso. Situazione al 15 marzo 2017.

Paesi di provenienza	Sesso		Totale
	maschi	femmine	
<b>Italia</b>	<b>9.823</b>	<b>1.167</b>	<b>10.990</b>
<b>Paesi dell'Unione Europea</b>	<b>736</b>	<b>243</b>	<b>979</b>
di cui: Croazia	51	76	127
Romania	591	156	747
<b>Altri Paesi europei</b>	<b>791</b>	<b>181</b>	<b>972</b>
di cui: Albania	367	17	384
Bosnia-Erzegovina	77	84	161
Kosovo	49	4	53
Macedonia	51	10	61
Moldova	84	6	90
Serbia	80	45	125
<b>Africa</b>	<b>1.478</b>	<b>73</b>	<b>1.551</b>
di cui: Egitto	207	3	210
Gambia	115	0	115
Marocco	603	42	645
Nigeria	65	7	72
Senegal	107	3	110
Tunisia	177	9	186
<b>Asia</b>	<b>165</b>	<b>9</b>	<b>174</b>
<b>America</b>	<b>217</b>	<b>34</b>	<b>251</b>
di cui: Ecuador	50	3	53
<b>Apolidi</b>	<b>3</b>	<b>0</b>	<b>3</b>
<b>Totale</b>	<b>13.213</b>	<b>1.707</b>	<b>14.920</b>

La tabella riporta il dettaglio dei Paesi per i quali il numero di minori è risultato pari o superiore a 50.

Tabella 4 - Soggetti in carico agli Uffici di servizio sociale per i minorenni nell'anno 2017, secondo la sede e il periodo di presa in carico. Situazione al 15 marzo 2017.

USSM	Periodo di presa in carico		Totale
	Presi in carico per la prima volta nel 2017	Già in carico all'inizio dell'anno da periodi precedenti	
Ancona	59	436	495
Bari	91	836	927
Bologna	156	1.874	2.030
Bolzano	5	119	124
Brescia	32	383	415
Cagliari	44	338	382
Caltanissetta	24	578	602
Campobasso	19	174	193
Catania	104	908	1.012
Catanzaro	69	318	387
Firenze	82	451	533
Genova	88	485	573
L'Aquila	33	319	352
Lecce	51	363	414
Messina	41	471	512
Milano	43	356	399
Napoli	57	554	611
Palermo	112	663	775
Perugia	28	232	260
Potenza	31	198	229
Reggio Calabria	18	261	279
Roma	155	1.058	1.213
Salerno	27	202	229
Sassari	31	251	282
Taranto	24	294	318
Torino	69	570	639
Trento	25	231	256
Trieste	71	440	511
Venezia	34	721	755

I minori in carico a più USSM sono conteggiati in corrispondenza di ciascuno di essi; la somma dei dati delle diverse sedi USSM è superiore al numero effettivo dei soggetti in carico nel periodo in esame e, per questo motivo, non è riportata in tabella.

I dati sono acquisiti dal Sistema Informativo dei Servizi Minorili (SISM) e sono riferiti alla situazione alla data del 15 marzo 2017; l'elaborazione è stata effettuata in data 20 marzo 2017.

Tabella 5 – Reati dei soggetti in carico agli Uffici di servizio sociale per i minorenni nell'anno 2017, secondo la categoria. Situazione al 15 marzo 2017.

REATI	Italiani			Stranieri			Totale		
	m	f	mf	m	f	mf	m	f	mf
<b>DELITTI</b>									
<b>Contro la persona</b>	<b>6.738</b>	<b>759</b>	<b>7.497</b>	<b>2.470</b>	<b>223</b>	<b>2.693</b>	<b>9.208</b>	<b>982</b>	<b>10.190</b>
di cui: Omicidio volontario consumato	57	8	65	23	4	27	80	12	92
Omicidio volontario tentato	122	4	126	39	0	39	161	4	165
Percosse	322	56	378	146	13	159	468	69	537
Lesioni personali volontarie	2.680	275	2.955	1.081	84	1.165	3.761	359	4.120
Rissa	269	22	291	132	3	135	401	25	426
Sfruttamento pornografia minorile	125	20	145	11	1	12	136	21	157
Violenze sessuali	557	8	565	202	9	211	759	17	776
Atti sessuali con minorenne	88	1	89	16	1	17	104	2	106
Violenza privata	379	51	430	215	22	237	594	73	667
Minaccia	1.016	122	1.138	354	43	397	1.370	165	1.535
Atti persecutori(stalking)	208	23	231	38	3	41	246	26	272
Violazione di domicilio	82	5	87	16	3	19	98	8	106
Ingiuria	499	111	610	129	27	156	628	138	766
Diffamazione	84	30	114	8	4	12	92	34	126
<b>Contro famiglia, moralità pubblica, buon costume</b>	<b>272</b>	<b>31</b>	<b>303</b>	<b>59</b>	<b>11</b>	<b>70</b>	<b>331</b>	<b>42</b>	<b>373</b>
di cui: Maltrattamenti in famiglia	198	28	226	38	5	43	236	33	269
<b>Contro il patrimonio</b>	<b>10.847</b>	<b>897</b>	<b>11.744</b>	<b>6.107</b>	<b>1.511</b>	<b>7.618</b>	<b>16.954</b>	<b>2.408</b>	<b>19.362</b>
di cui: Furto	4.920	562	5.482	3.205	1.316	4.521	8.125	1.878	10.003
Rapina	2.549	126	2.675	1.299	113	1.412	3.848	239	4.087
Estorsione	550	28	578	219	19	238	769	47	816
Danni	1.163	73	1.236	477	27	504	1.640	100	1.740
Truffa	139	31	170	68	2	70	207	33	240
Ricettazione	1.434	73	1.507	791	32	823	2.225	105	2.330
<b>Contro l'incolumità pubblica</b>	<b>3.594</b>	<b>193</b>	<b>3.787</b>	<b>758</b>	<b>23</b>	<b>781</b>	<b>4.352</b>	<b>216</b>	<b>4.568</b>
di cui: Stupefacenti	3.386	188	3.574	706	22	728	4.092	210	4.302
Danneggiamento seguito da incendio	118	1	119	31	0	31	149	1	150
<b>Contro la fede pubblica</b>	<b>297</b>	<b>65</b>	<b>362</b>	<b>229</b>	<b>78</b>	<b>307</b>	<b>526</b>	<b>143</b>	<b>669</b>
di cui: Falsità in atti e persone	256	54	310	202	78	280	458	132	590
<b>Contro Stato, altre istituzioni, ordine pubblico</b>	<b>1.540</b>	<b>167</b>	<b>1.707</b>	<b>663</b>	<b>71</b>	<b>734</b>	<b>2.203</b>	<b>238</b>	<b>2.441</b>
di cui: Violenza, resistenza a P.U	1.219	94	1.313	581	51	632	1.800	145	1.945
<b>Altri delitti</b>	<b>625</b>	<b>29</b>	<b>654</b>	<b>197</b>	<b>3</b>	<b>200</b>	<b>822</b>	<b>32</b>	<b>854</b>
di cui: Armi	495	15	510	32	0	32	527	15	542
Norme in materia di immigrazione	1	0	1	127	0	127	128	0	128
Codice della strada	33	0	33	5	1	6	38	1	39
<b>Totale DELITTI</b>	<b>23.913</b>	<b>2.141</b>	<b>26.054</b>	<b>10.483</b>	<b>1.920</b>	<b>12.403</b>	<b>34.396</b>	<b>4.061</b>	<b>38.457</b>
<b>CONTRAVVENZIONI</b>	<b>1.804</b>	<b>108</b>	<b>1.912</b>	<b>633</b>	<b>77</b>	<b>710</b>	<b>2.437</b>	<b>185</b>	<b>2.622</b>
di cui: Ordine pubblico e tranquillità pubblica	325	49	374	118	7	125	443	56	499
Incolumità pubblica	119	5	124	17	0	17	136	5	141
Prevenzione di talune specie di reati	94	12	106	28	22	50	122	34	156
Armi	1.058	36	1.094	381	41	422	1.439	77	1.516
Codice della strada	178	5	183	23	0	23	201	5	206
<b>SANZIONI AMMINISTRATIVE</b>	<b>807</b>	<b>10</b>	<b>817</b>	<b>164</b>	<b>5</b>	<b>169</b>	<b>971</b>	<b>15</b>	<b>986</b>
di cui: Codice della strada	33	0	33	5	1	6	38	1	39
<b>TOTALE COMPLESSIVO</b>	<b>26.524</b>	<b>2.259</b>	<b>28.783</b>	<b>11.280</b>	<b>2.002</b>	<b>13.282</b>	<b>37.804</b>	<b>4.261</b>	<b>42.065</b>

I dati sono riferiti ai reati dei procedimenti penali a carico dei minori nel periodo in esame; il numero dei reati è superiore al numero dei minori in quanto un minore può avere a carico uno o più reati.

La tabella riporta il dettaglio delle tipologie di reato con frequenza pari o superiore a 100 o di particolare interesse.

I dati sono acquisiti dal Sistema Informativo dei Servizi Minorili (SISM) e sono riferiti alla situazione alla data del 15 marzo 2017; l'elaborazione è stata effettuata in data 20 marzo 2017.



Tabella 6 – Soggetti in carico agli Uffici di servizio sociale per i minorenni negli anni dal 2007 al 2016 secondo la nazionalità e il sesso.

Anni	Italiani			Stranieri			Totale		
	m	f	mf	m	f	mf	m	f	mf
2007	10.689	1.083	<b>11.772</b>	2.516	456	<b>2.972</b>	13.205	1.539	<b>14.744</b>
2008	13.015	1.382	<b>14.397</b>	2.944	473	<b>3.417</b>	15.959	1.855	<b>17.814</b>
2009	14.023	1.457	<b>15.480</b>	2.981	424	<b>3.405</b>	17.004	1.881	<b>18.885</b>
2010	14.335	1.337	<b>15.672</b>	2.387	304	<b>2.691</b>	16.722	1.641	<b>18.363</b>
2011	15.260	1.624	<b>16.884</b>	2.870	403	<b>3.273</b>	18.130	2.027	<b>20.157</b>
2012	14.885	1.745	<b>16.630</b>	3.322	455	<b>3.777</b>	18.207	2.200	<b>20.407</b>
2013	14.509	1.713	<b>16.222</b>	3.469	522	<b>3.991</b>	17.978	2.235	<b>20.213</b>
2014	14.192	1.748	<b>15.940</b>	3.661	594	<b>4.255</b>	17.853	2.342	<b>20.195</b>
2015	14.136	1.777	<b>15.913</b>	3.937	688	<b>4.625</b>	18.073	2.465	<b>20.538</b>
2016*	14.549	1.889	<b>16.438</b>	4.712	795	<b>5.507</b>	19.261	2.684	<b>21.945</b>

\*N.B. I dati dell'anno 2016 riportano la situazione del Sistema Informativo dei Servizi Minorili (SISM) alla data del 20 marzo 2017.

Grafico 1 – Soggetti in carico agli Uffici di servizio sociale per i minorenni negli anni dal 2007 al 2016 secondo la nazionalità.

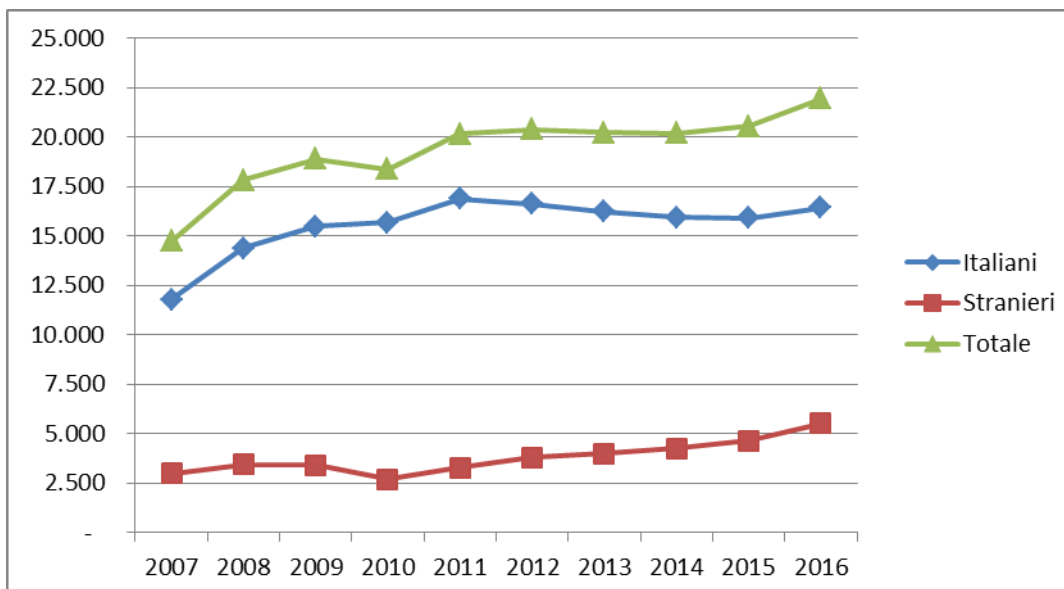
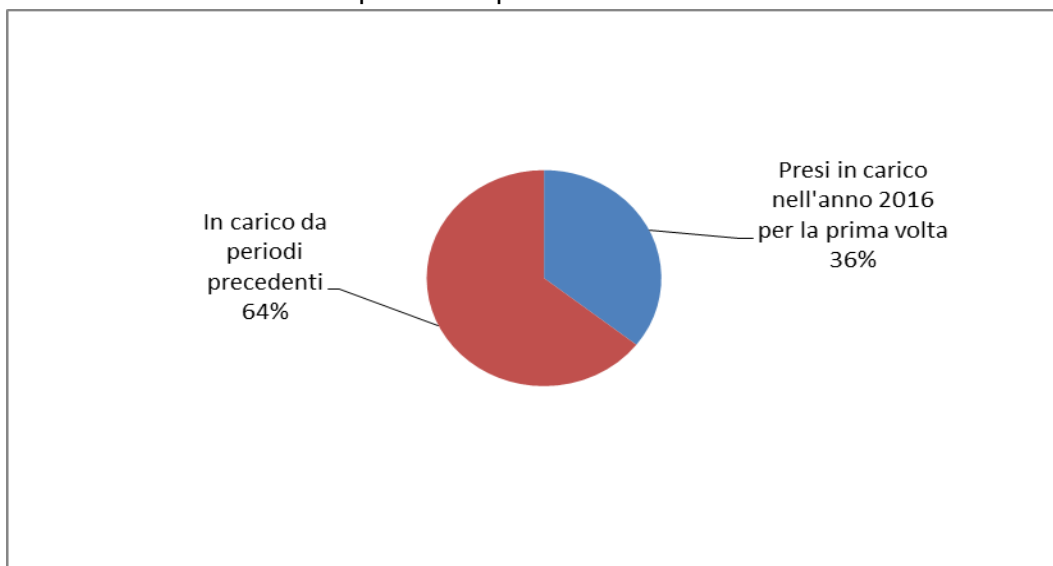


Grafico 2 – Soggetti in carico agli Uffici di servizio sociale per i minorenni nell'anno 2016 secondo il periodo di presa in carico.



## CENTRI DI PRIMA ACCOGLIENZA

Tabella 7 – Ingressi e presenze nei Centri di prima accoglienza nell'anno 2017, per sede di CPA. Situazione al 15 marzo 2017.

CPA	Ingresso stabile (compresi trasferimenti tra CPA)	Presenza media giornaliera	Presenti al 15 marzo 2017
Torino	17	0,7	2
Genova	1	0,0	0
Milano	52	2,4	1
Brescia (*)	7	0,3	0
Treviso	8	0,3	1
Trieste (*)	0	0,0	0
Trento (**)	0	0,0	0
Bologna	15	0,5	0
Firenze	11	0,5	0
Roma	60	2,8	2
Ancona	0	0,0	0
L'Aquila	3	0,1	1
Napoli (***)	35	1,4	1
Nisida (NA)	2	0,1	0
Salerno	5	0,2	0
Bari	14	0,6	1
Lecce	2	0,1	0
Taranto (**)	0	0,0	0
Catanzaro	2	0,1	0
Reggio Calabria (**)	0	0,0	0
Potenza	3	0,2	0
Palermo	11	0,4	0
Messina (**)	0	0,0	0
Caltanissetta	1	0,0	1
Catania	20	0,8	1
Quartucciu (CA)	12	0,4	0
Sassari	3	0,1	1
<b>Totale</b>	<b>284</b>	<b>12,1</b>	<b>12</b>

(\*) CPA svolti in strutture comunitarie private convenzionate.

(\*\*) L'attività è sospesa a decorrere dal 7 marzo 2016.

(\*\*\*) Napoli = maschile; Nisida (NA) = femminile

Tabella 8 – Ingressi nei Centri di prima accoglienza nell'anno 2017, secondo l'età, la nazionalità e il sesso. Situazione al 15 marzo 2017.

Età	Italiani			Stranieri			Totale		
	m	f	mf	m	f	mf	m	f	mf
<b>minori di 14 anni</b>	0	0	<b>0</b>	1	7	<b>8</b>	1	7	<b>8</b>
<b>14 anni</b>	4	2	<b>6</b>	12	4	<b>16</b>	16	6	<b>22</b>
<b>15 anni</b>	20	2	<b>22</b>	14	5	<b>19</b>	34	7	<b>41</b>
<b>16 anni</b>	47	3	<b>50</b>	33	5	<b>38</b>	80	8	<b>88</b>
<b>17 anni</b>	65	3	<b>68</b>	44	10	<b>54</b>	109	13	<b>122</b>
<b>18 anni e oltre</b>	2	0	<b>2</b>	1	0	<b>1</b>	3	0	<b>3</b>
<b>Totale</b>	<b>138</b>	<b>10</b>	<b>148</b>	<b>105</b>	<b>31</b>	<b>136</b>	<b>243</b>	<b>41</b>	<b>284</b>

Tabella 9 - Ingressi nei Centri di prima accoglienza nell'anno 2017, secondo la provenienza e il sesso. Situazione al 15 marzo 2017.

Paesi di provenienza	Sesso		Totale
	maschi	femmine	
<b>Italia</b>	<b>138</b>	<b>10</b>	<b>148</b>
<b>Altri Paesi dell'Unione Europea</b>	<b>32</b>	<b>6</b>	<b>38</b>
di cui: Romania	24	3	27
<b>Altri Paesi europei</b>	<b>20</b>	<b>24</b>	<b>44</b>
di cui: Bosnia-Erzegovina	10	18	28
Serbia	4	6	10
<b>Africa</b>	<b>41</b>	<b>0</b>	<b>41</b>
<b>America</b>	<b>5</b>	<b>0</b>	<b>5</b>
<b>Asia</b>	<b>7</b>	<b>1</b>	<b>8</b>
<b>Totale</b>	<b>243</b>	<b>41</b>	<b>284</b>

La tabella riporta il dettaglio dei Paesi per i quali il numero di minori è risultato pari o superiore a 10.

Tabella 10 – Delitti a carico dei minori entrati nei Centri di prima accoglienza nell'anno 2017, secondo la categoria. Situazione al 15 marzo 2017.

DELITTI	Italiani			Stranieri			Totale		
	m	f	mf	m	f	mf	m	f	mf
<b>Contro la persona</b>	<b>18</b>	<b>0</b>	<b>18</b>	<b>12</b>	<b>1</b>	<b>13</b>	<b>30</b>	<b>1</b>	<b>31</b>
di cui: Omicidio volontario	9	0	9	0	0	0	9	0	9
Lesioni personali volontarie	8	0	8	9	1	10	17	1	18
<b>Contro famiglia, moralità pubblica, buon costume</b>	<b>0</b>	<b>0</b>	<b>0</b>	<b>2</b>	<b>0</b>	<b>2</b>	<b>2</b>	<b>0</b>	<b>2</b>
<b>Contro il patrimonio</b>	<b>93</b>	<b>9</b>	<b>102</b>	<b>91</b>	<b>31</b>	<b>122</b>	<b>184</b>	<b>40</b>	<b>224</b>
di cui: Furto	39	6	45	57	30	87	96	36	132
Rapina	41	3	44	26	1	27	67	4	71
Estorsione	8	0	8	3	0	3	11	0	11
<b>Contro l'incolumità pubblica</b>	<b>57</b>	<b>7</b>	<b>64</b>	<b>19</b>	<b>1</b>	<b>20</b>	<b>76</b>	<b>8</b>	<b>84</b>
di cui: Stupefacenti	56	7	63	19	1	20	75	8	83
<b>Contro la fede pubblica</b>	<b>0</b>	<b>0</b>	<b>0</b>	<b>4</b>	<b>0</b>	<b>4</b>	<b>4</b>	<b>0</b>	<b>4</b>
<b>Contro lo Stato, altre istituzioni, ordine pubblico</b>	<b>5</b>	<b>1</b>	<b>6</b>	<b>7</b>	<b>2</b>	<b>9</b>	<b>12</b>	<b>3</b>	<b>15</b>
di cui: Violenza e resistenza a P.U.	3	1	4	6	0	6	9	1	10
<b>Altri delitti</b>	<b>8</b>	<b>0</b>	<b>8</b>	<b>3</b>	<b>0</b>	<b>3</b>	<b>11</b>	<b>0</b>	<b>11</b>
<b>Totale DELITTI</b>	<b>181</b>	<b>17</b>	<b>198</b>	<b>138</b>	<b>35</b>	<b>173</b>	<b>319</b>	<b>52</b>	<b>371</b>

La tabella riporta il dettaglio dei delitti con frequenza pari o superiori a 10 o di particolare gravità.

I dati sono riferiti ai reati per i quali i minori sono entrati in CPA; il numero dei reati è superiore al numero degli ingressi in quanto un minore può essere entrato nella struttura per uno o più reati.

Tabella 11 – Uscite dai Centri di prima accoglienza nell'anno 2017, secondo il provvedimento di dimissione, la nazionalità e il sesso. Situazione al 15 marzo 2017.

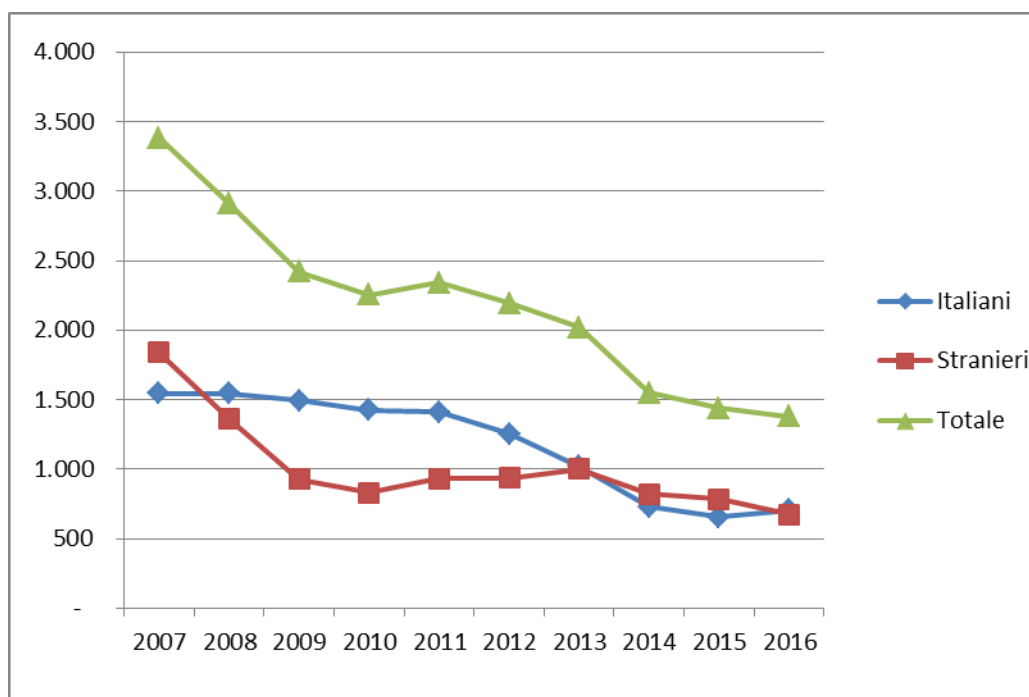
Uscite	Italiani			Stranieri			Totale		
	m	f	mf	m	f	mf	m	f	mf
<b>Con applicazione misura cautelare</b>									
Prescrizioni	14	1	<b>15</b>	9	3	<b>12</b>	23	4	<b>27</b>
Permanenza in casa	30	3	<b>33</b>	17	10	<b>27</b>	47	13	<b>60</b>
Collocamento in comunità	52	2	<b>54</b>	30	10	<b>40</b>	82	12	<b>94</b>
Custodia cautelare	26	2	<b>28</b>	21	4	<b>25</b>	47	6	<b>53</b>
<b>Altre uscite</b>									
Remissione in libertà	10	2	<b>12</b>	21	3	<b>24</b>	31	5	<b>36</b>
Minore di 14 anni	0	0	<b>0</b>	0	2	<b>2</b>	0	2	<b>2</b>
Minore in stato gravidanza	0	0	<b>0</b>	0	0	<b>0</b>	0	0	<b>0</b>
Estraneità al fatto	0	0	<b>0</b>	0	0	<b>0</b>	0	0	<b>0</b>
Mancanza di altri presupposti	0	0	<b>0</b>	2	0	<b>2</b>	2	0	<b>2</b>
<b>Totale</b>	<b>132</b>	<b>10</b>	<b>142</b>	<b>100</b>	<b>32</b>	<b>132</b>	<b>232</b>	<b>42</b>	<b>274</b>

I dati sono acquisiti dal Sistema Informativo dei Servizi Minorili (SISM) e sono riferiti alla situazione alla data del 15 marzo 2017; l'elaborazione è stata effettuata in data 20 marzo 2017.

Tabella 12 - Ingressi nei Centri di prima accoglienza negli anni dal 2007 al 2016 secondo la nazionalità e il sesso.

Anni	Italiani			Stranieri			Totale		
	m	f	mf	m	f	mf	m	f	mf
<b>2007</b>	1.469	76	<b>1.545</b>	1.236	604	<b>1.840</b>	2.705	680	<b>3.385</b>
<b>2008</b>	1.462	85	<b>1.547</b>	1.021	340	<b>1.361</b>	2.483	425	<b>2.908</b>
<b>2009</b>	1.443	51	<b>1.494</b>	704	224	<b>928</b>	2.147	275	<b>2.422</b>
<b>2010</b>	1.355	68	<b>1.423</b>	616	214	<b>830</b>	1.971	282	<b>2.253</b>
<b>2011</b>	1.337	75	<b>1.412</b>	696	235	<b>931</b>	2.033	310	<b>2.343</b>
<b>2012</b>	1.191	65	<b>1.256</b>	668	269	<b>937</b>	1.859	334	<b>2.193</b>
<b>2013</b>	951	67	<b>1.018</b>	690	312	<b>1.002</b>	1.641	379	<b>2.020</b>
<b>2014</b>	689	38	<b>727</b>	565	256	<b>821</b>	1.254	294	<b>1.548</b>
<b>2015</b>	613	40	<b>653</b>	579	206	<b>785</b>	1.192	246	<b>1.438</b>
<b>2016</b>	658	48	<b>706</b>	517	158	<b>675</b>	1.175	206	<b>1.381</b>

Grafico 3 - Ingressi nei Centri di prima accoglienza negli anni dal 2007 al 2016, secondo la nazionalità.



## COMUNITA'

Tabella 13 - Ingressi e presenze nelle Comunità nell'anno 2017. Comunità ministeriali e private. Situazione al 15 marzo 2017.

### a. Comunità ministeriali

Comunità ministeriali	Collocamenti (compresi trasferimenti tra Comunità)	Presenza media giornaliera	Presenti al 15 marzo 2017
Genova <sup>(*)</sup>	0	0,0	0
Bologna	11	4,3	5
Nisida (NA) <sup>(*)</sup>	0	0,0	0
Salerno	1	3,5	1
Santa Maria Capua Vetere <sup>(*)</sup>	0	0,0	0
Lecce	0	1,7	0
Catanzaro	5	9,8	10
Reggio Calabria	1	3,4	2
Potenza <sup>(**)</sup>	0	0,0	0
Caltanissetta	0	0,0	0
<b>Totale</b>	<b>18</b>	<b>22,6</b>	<b>18</b>

<sup>(\*)</sup> L'attività è stata sospesa a decorrere dal 7 marzo 2016.

<sup>(\*\*)</sup> L'attività è stata sospesa a decorrere dal giugno 2016.

### b. Comunità private per regione della struttura

Comunità private per regione	Collocamenti (compresi trasferimenti tra Comunità)	Presenza media giornaliera	Presenti al 15 marzo 2017
Piemonte	19	46,1	50
Valle d'Aosta	0	2,0	2
Liguria	6	30,9	31
Lombardia	79	175,4	180
Veneto	14	36,1	36
Trentino Alto Adige	1	2,1	2
Friuli Venezia Giulia	5	5,5	8
Emilia Romagna	28	59,9	59
Toscana	9	20,8	22
Umbria	4	17,9	15
Marche	6	25,2	26
Lazio	39	68,6	72
Abruzzo	4	7,6	8
Molise	0	0,8	0
Campania	47	81,4	86
Puglia	38	69,2	75
Basilicata	0	2,0	2
Calabria	7	15,3	17
Sicilia	46	161,0	157
Sardegna	27	53,5	58
<b>Totale</b>	<b>379</b>	<b>881,2</b>	<b>906</b>

I dati sono acquisiti dal Sistema Informativo dei Servizi Minorili (SISM) e sono riferiti alla situazione alla data del 15 marzo 2017; l'elaborazione è stata effettuata in data 20 marzo 2017.

c. Comunità private per Centro Giustizia Minorile inviante

Comunità private per Centro Giustizia Minorile	Collocamenti (compresi trasferimenti tra Comunità)	Presenza media giornaliera	Presenti al 15 marzo 2017
Torino	14	69,1	69
Milano	83	182,7	189
Venezia	24	52,1	55
Bologna	33	66,5	66
Firenze	16	38,2	40
Roma	41	84,0	86
Napoli	46	81,6	86
Bari	38	68,9	74
Catanzaro	11	18,9	20
Cagliari	29	60,1	65
Palermo	44	159,1	156
<b>Totale</b>	<b>379</b>	<b>881,2</b>	<b>906</b>

d. Riepilogo

Comunità	Collocamenti (compresi trasferimenti tra Comunità)	Presenza media giornaliera	Presenti al 15 marzo 2017
Comunità ministeriali	18	22,6	18
Comunità private	379	881,2	906
<b>Totale</b>	<b>397</b>	<b>903,8</b>	<b>924</b>

Tabella 14 – Collocamenti in Comunità nell'anno 2017, secondo il motivo, la nazionalità e il sesso. Situazione al 15 marzo 2017.

Motivo	Italiani			Stranieri			Totale		
	m	f	mf	m	f	mf	m	f	mf
Per arresto o accompagnamento a seguito di flagranza <sup>(*)</sup>	1	0	0	1	0	1	2	0	2
Per misura cautelare del collocamento in comunità	112	9	121	58	11	69	170	20	190
Da prescrizioni, per trasformazione misura	0	0	0	0	0	0	0	0	0
Da permanenza in casa, per trasformazione misura	4	0	4	1	0	1	5	0	5
Da IPM, per trasformazione misura	15	1	16	10	2	12	25	3	28
Da IPM, per fine aggravamento	30	0	30	13	1	14	43	1	44
Per messa alla prova	31	6	37	24	1	25	55	7	62
Per applicazione misure alternative	3	0	3	7	0	7	10	0	10
Per misura di sicurezza	3	0	3	1	0	1	4	0	4
Per libertà controllata	0	1	1	0	0	0	0	1	1
Per altri motivi	0	0	0	0	0	0	0	0	0
<b>Totale</b>	<b>199</b>	<b>17</b>	<b>216</b>	<b>115</b>	<b>15</b>	<b>130</b>	<b>314</b>	<b>32</b>	<b>346</b>

<sup>(\*)</sup> Collocamenti ai sensi degli artt. 18 e 18 bis D.P.R. 448/88 assimilabili ad arresto, fermo, accompagnamento presso un CPA.

Tabella 15 – Collocamenti in Comunità nell'anno 2017, secondo l'età, la nazionalità e il sesso. Situazione al 15 marzo 2017.

Età	Italiani			Stranieri			Totale		
	m	f	mf	m	f	mf	m	f	mf
<b>minori di 14 anni</b>	0	0	<b>0</b>	1	0	1	1	0	<b>1</b>
<b>14 anni</b>	5	2	<b>7</b>	5	1	6	10	3	<b>13</b>
<b>15 anni</b>	20	4	<b>24</b>	7	5	12	27	9	<b>36</b>
<b>16 anni</b>	52	4	<b>56</b>	33	3	36	85	7	<b>92</b>
<b>17 anni</b>	93	4	<b>97</b>	45	4	49	138	8	<b>146</b>
<b>giovani adulti</b>	29	3	<b>32</b>	24	2	26	53	5	<b>58</b>
<b>Totale</b>	<b>199</b>	<b>17</b>	<b>216</b>	<b>115</b>	<b>15</b>	<b>130</b>	<b>314</b>	<b>32</b>	<b>346</b>

Tabella 16 - Collocamenti in Comunità nell'anno 2017, secondo la provenienza e il sesso. Situazione al 15 marzo 2017.

Paesi di provenienza	Sesso		Totale
	maschi	femmine	
<b>Italia</b>	<b>199</b>	<b>17</b>	<b>216</b>
<b>Altri Paesi dell'Unione Europea</b>	<b>24</b>	<b>4</b>	<b>28</b>
di cui: Romania	20	3	23
<b>Altri Paesi europei</b>	<b>17</b>	<b>11</b>	<b>28</b>
di cui: Bosnia-Erzegovina	5	7	12
<b>Africa</b>	<b>64</b>	<b>0</b>	<b>64</b>
di cui: Gambia	11	0	11
Marocco	16	0	16
Tunisia	10	0	10
<b>Asia</b>	<b>2</b>	<b>0</b>	<b>2</b>
<b>America</b>	<b>8</b>	<b>0</b>	<b>8</b>
<b>Totale</b>	<b>314</b>	<b>32</b>	<b>346</b>

La tabella riporta il dettaglio dei Paesi per i quali il numero di minori è risultato pari o superiore a 10.



Tabella 17 – Delitti a carico dei minori collocati in Comunità nell'anno 2017, secondo la categoria. Situazione al 15 marzo 2017.

DELITTI	Italiani			Stranieri			Totale		
	m	f	mf	m	f	mf	m	f	mf
<b>Contro la persona</b>	<b>58</b>	<b>7</b>	<b>65</b>	<b>28</b>	<b>1</b>	<b>29</b>	<b>86</b>	<b>8</b>	<b>94</b>
di cui: Omicidio volontario consumato	6	1	7	2	0	2	8	1	9
Lesioni personali volontarie	21	4	25	13	1	14	34	5	39
Minaccia	11	1	12	3	0	3	14	1	15
<b>Contro famiglia, moralità pubblica, buon costume</b>	<b>18</b>	<b>0</b>	<b>18</b>	<b>4</b>	<b>0</b>	<b>4</b>	<b>22</b>	<b>0</b>	<b>22</b>
di cui: Maltrattamenti in famiglia	18	0	18	3	0	3	21	0	21
<b>Contro il patrimonio</b>	<b>158</b>	<b>13</b>	<b>171</b>	<b>138</b>	<b>19</b>	<b>157</b>	<b>296</b>	<b>32</b>	<b>328</b>
di cui: Furto	54	3	57	74	15	89	128	18	146
Rapina	71	5	76	39	3	42	110	8	118
Estorsione	23	4	27	7	1	8	30	5	35
Ricettazione	9	1	10	11	0	11	20	1	21
<b>Contro l'incolumità pubblica</b>	<b>86</b>	<b>4</b>	<b>90</b>	<b>17</b>	<b>0</b>	<b>17</b>	<b>103</b>	<b>4</b>	<b>107</b>
di cui: Stupefacenti	85	4	89	16	0	16	101	4	105
<b>Contro la fede pubblica</b>	<b>2</b>	<b>1</b>	<b>3</b>	<b>2</b>	<b>0</b>	<b>2</b>	<b>4</b>	<b>1</b>	<b>5</b>
<b>Contro Stato, altre istituzioni, ordine pubblico</b>	<b>9</b>	<b>2</b>	<b>11</b>	<b>6</b>	<b>1</b>	<b>7</b>	<b>15</b>	<b>3</b>	<b>18</b>
di cui: Violenza, resistenza a P.U.	7	1	8	4	1	5	11	2	13
<b>Altri delitti</b>	<b>26</b>	<b>0</b>	<b>26</b>	<b>10</b>	<b>0</b>	<b>10</b>	<b>36</b>	<b>0</b>	<b>36</b>
di cui: Armi	24	0	24	4	0	4	28	0	28
<b>Totale DELITTI</b>	<b>357</b>	<b>27</b>	<b>384</b>	<b>205</b>	<b>21</b>	<b>226</b>	<b>562</b>	<b>48</b>	<b>610</b>

La tabella riporta il dettaglio dei delitti con frequenza pari o superiori a 10 o di particolare gravità.

I dati sono riferiti ai reati per i quali i minori sono stati collocati in Comunità; il numero dei reati è superiore al numero degli ingressi in quanto un minore può essere entrato nella struttura per uno o più reati.

Tabella 18 – Collocamenti in Comunità negli anni dal 2007 al 2016 secondo la nazionalità e il sesso.

Anni	Italiani			Stranieri			Totale		
	m	f	mf	m	f	mf	m	f	mf
2007	1.056	46	<b>1.102</b>	667	127	<b>794</b>	1.723	173	<b>1.896</b>
2008	1.130	65	<b>1.195</b>	651	119	<b>770</b>	1.781	184	<b>1.965</b>
2009	1.160	52	<b>1.212</b>	542	71	<b>613</b>	1.702	123	<b>1.825</b>
2010	1.189	59	<b>1.248</b>	490	83	<b>573</b>	1.679	142	<b>1.821</b>
2011	1.222	75	<b>1.297</b>	540	89	<b>629</b>	1.762	164	<b>1.926</b>
2012	1.225	60	<b>1.285</b>	631	122	<b>753</b>	1.856	182	<b>2.038</b>
2013	1.119	70	<b>1.189</b>	594	111	<b>705</b>	1.713	181	<b>1.894</b>
2014	929	50	<b>979</b>	583	154	<b>737</b>	1.512	204	<b>1.716</b>
2015	864	56	<b>920</b>	623	145	<b>768</b>	1.487	201	<b>1.688</b>
2016	965	64	<b>1.029</b>	691	103	<b>794</b>	1.656	167	<b>1.823</b>

Grafico 4 – Collocamenti in Comunità negli anni dal 2007 al 2016, secondo la nazionalità.

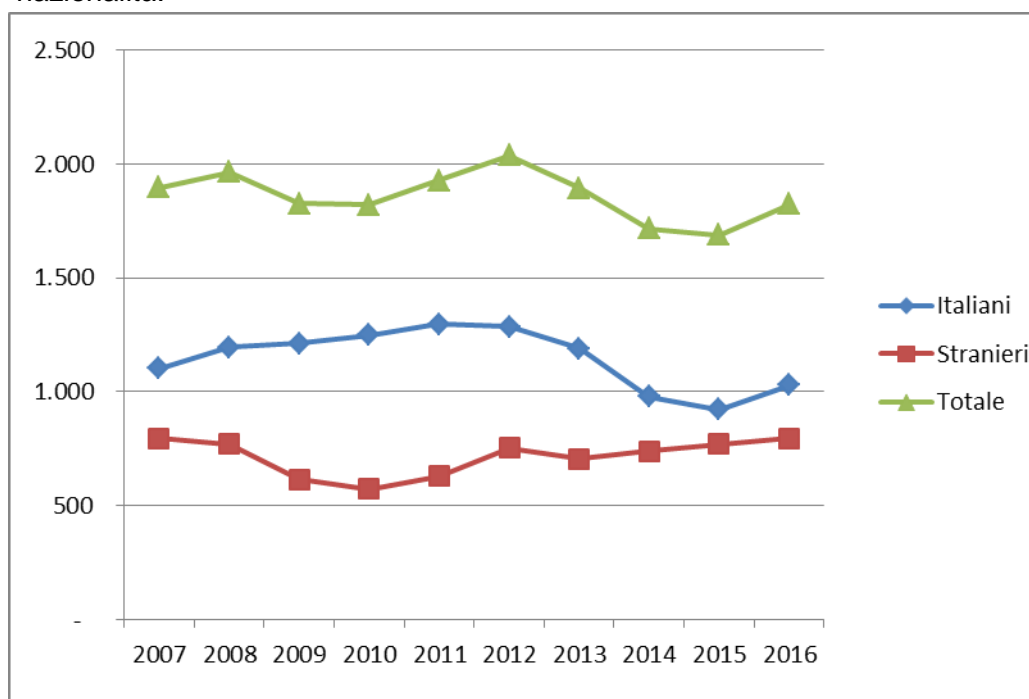
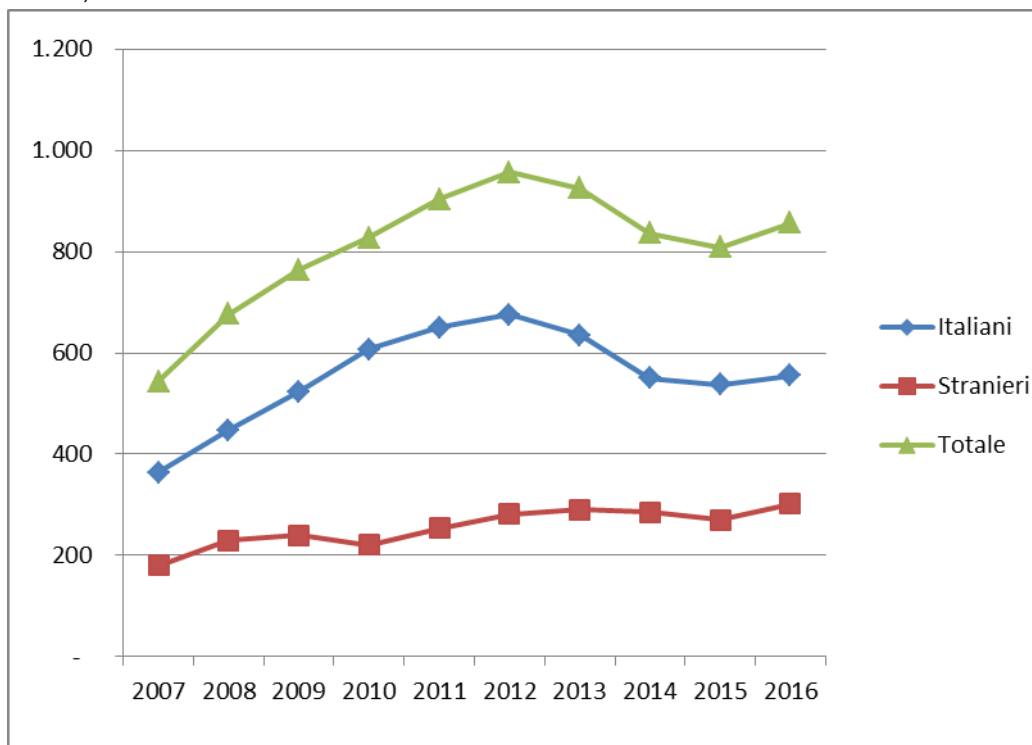


Tabella 19 – Presenza media giornaliera nelle Comunità nel periodo dal 2007 al 2016 secondo la nazionalità e il sesso.

Anni	Italiani			Stranieri			Totale		
	m	f	mf	m	f	mf	m	f	mf
2007	343	21	<b>364</b>	164	16	<b>180</b>	508	37	<b>544</b>
2008	419	28	<b>447</b>	216	14	<b>230</b>	635	42	<b>677</b>
2009	495	29	<b>524</b>	228	12	<b>240</b>	723	41	<b>764</b>
2010	578	29	<b>607</b>	205	15	<b>220</b>	783	44	<b>827</b>
2011	613	37	<b>650</b>	234	20	<b>253</b>	847	57	<b>904</b>
2012	632	43	<b>675</b>	262	20	<b>282</b>	894	63	<b>957</b>
2013	597	38	<b>635</b>	267	23	<b>290</b>	864	61	<b>925</b>
2014	518	33	<b>551</b>	262	24	<b>286</b>	780	57	<b>837</b>
2015	508	30	<b>538</b>	247	23	<b>270</b>	755	53	<b>808</b>
2016	521	34	<b>555</b>	281	21	<b>302</b>	802	55	<b>857</b>

Grafico 5 – Presenza media giornaliera nelle Comunità nel periodo dal 2007 al 2016, secondo la nazionalità.



## CENTRI DIURNI POLIFUNZIONALI

Tabella 20 – Minorenni e giovani adulti frequentanti i Centri diurni polifunzionali alla data del 15 marzo 2017, secondo la sede, la nazionalità e il sesso.

CENTRI DIURNI POLIFUNZIONALI	Italiani			Stranieri			Totale		
	m	f	mf	m	f	mf	m	f	mf
Palermo	31	1	32	2	0	2	33	1	34
Santa Maria Capua Vetere (CE)	19	2	21	7	0	7	26	2	28
Nisida (NA)	6	0	6	0	0	0	6	0	6
<b>Totale</b>	<b>56</b>	<b>3</b>	<b>59</b>	<b>9</b>	<b>0</b>	<b>9</b>	<b>65</b>	<b>3</b>	<b>68</b>

Tabella 21 – Minorenni e giovani adulti frequentanti i Centri diurni polifunzionali alla data del 15 marzo 2017, secondo l'età, la nazionalità e il sesso.

Età	Italiani			Stranieri			Totale		
	m	f	mf	m	f	mf	m	f	mf
minori di 14 anni	0	0	0	0	0	0	0	0	0
14 anni	0	0	0	1	0	1	1	0	1
15 anni	2	1	3	0	0	0	2	1	3
16 anni	6	1	7	1	0	1	7	1	8
17 anni	17	0	17	2	0	2	19	0	19
<b>giovani adulti</b>	<b>31</b>	<b>1</b>	<b>32</b>	<b>5</b>	<b>0</b>	<b>5</b>	<b>36</b>	<b>1</b>	<b>37</b>
<b>Totale</b>	<b>56</b>	<b>3</b>	<b>59</b>	<b>9</b>	<b>0</b>	<b>9</b>	<b>65</b>	<b>3</b>	<b>68</b>

Tabella 22 – Minorenni e giovani adulti frequentanti i Centri diurni polifunzionali alla data del 15 marzo 2017, secondo la provenienza e il sesso.

Paesi di provenienza	Sesso		Totale
	maschi	femmine	
Italia	56	3	59
Altri Paesi dell'Unione Europea	1	0	1
Africa	8	0	8
<b>Totale</b>	<b>65</b>	<b>3</b>	<b>68</b>

La tabella riporta il dettaglio dei Paesi per i quali il numero di minori è risultato pari o superiore a 10.

## ISTITUTI PENALI PER I MINORENNI

Tabella 23 - Ingressi e presenze negli Istituti penali per i minorenni nell'anno 2017, per sede. Situazione al 15 marzo 2017.

<b>IPM</b>	<b>Ingresso stabile</b>	<b>Presenza media</b>	<b>Presenti al</b>
Torino	26	38,0	36
Pontremoli (MS) (*)	14	14,1	14
Milano	48	51,2	59
Treviso	15	10,6	11
Bologna	19	20,7	21
Firenze-attività temporaneamente sospesa	0	0,0	0
Roma (**)	46	58,6	62
Nisida (NA) (**)	35	61,2	64
Airola (BN)	20	32,1	37
Bari	21	21,8	18
Potenza	4	10,7	10
Catanzaro	10	23,1	21
Palermo	13	21,6	13
Catania	19	52,4	52
Acireale (CT)	6	17,5	19
Caltanissetta	9	10,7	12
Quartucciu (CA)	19	9,4	13
<b>Totale</b>	<b>324</b>	<b>453,8</b>	<b>462</b>

(\*) solo femminile

(\*\*) con sezione femminile

Tabella 24 - Detenuti presenti negli IPM alla data del 15 marzo 2017, secondo la sede dell'IPM e l'età.

IPM	Minorenni		Giovani adulti		Totale
	14-15 anni	16-17 anni	18-20 anni	21-24 anni	
Torino	3	12	15	6	36
Pontremoli (MS) (*)	0	5	6	3	14
Milano	6	21	16	16	59
Treviso	0	7	2	2	11
Bologna	1	7	10	3	21
Firenze-attività temporaneamente sospesa	0	0	0	0	0
Roma (**)	5	27	21	9	62
Nisida (NA) (**)	3	18	29	14	64
Airola (BN)	0	17	15	5	37
Bari	3	7	5	3	18
Potenza	0	2	4	4	10
Catanzaro	1	4	10	6	21
Palermo	0	5	4	4	13
Catania	0	7	35	10	52
Acireale (CT)	0	4	14	1	19
Caltanissetta	0	4	5	3	12
Quartucciu (CA)	2	6	4	1	13
<b>Totale</b>	<b>24</b>	<b>153</b>	<b>195</b>	<b>90</b>	<b>462</b>

(\*) solo femminile

(\*\*) con sezione femminile

Tabella 25 – Detenuti presenti negli IPM alla data del 15 marzo 2017, secondo l'età, la nazionalità e il sesso.

Età	Italiani			Stranieri			Totale		
	m	f	mf	m	f	mf	m	f	mf
<b>14-15 anni</b>	8	1	<b>9</b>	13	2	<b>15</b>	21	3	<b>24</b>
<b>16-17 anni</b>	76	2	<b>78</b>	67	8	<b>75</b>	143	10	<b>153</b>
<b>18-20 anni</b>	119	1	<b>120</b>	63	12	<b>75</b>	182	13	<b>195</b>
<b>21-24 anni</b>	61	2	<b>63</b>	22	5	<b>27</b>	83	7	<b>90</b>
<b>Totale</b>	<b>264</b>	<b>6</b>	<b>270</b>	<b>165</b>	<b>27</b>	<b>192</b>	<b>429</b>	<b>33</b>	<b>462</b>

I dati sono acquisiti dal Sistema Informativo dei Servizi Minorili (SISM) e sono riferiti alla situazione alla data del 15 marzo 2017; l'elaborazione è stata effettuata in data 20 marzo 2017.

Tabella 26 – Detenuti presenti negli Istituti penali per i minorenni alla data del 15 marzo 2017, per posizione giuridica, età, nazionalità e sesso.

Minorenni.

Posizione giuridica	Italiani			Stranieri			Totale		
	m	f	mf	m	f	mf	m	f	mf
<b>In attesa di 1° giudizio</b>	28	0	<b>28</b>	30	3	<b>33</b>	58	3	<b>61</b>
<b>Appellanti</b>	1	0	<b>1</b>	0	1	<b>1</b>	1	1	<b>2</b>
<b>Ricorrenti</b>	1	1	<b>2</b>	0	0	<b>0</b>	1	1	<b>2</b>
<b>Mista senza definitivo</b>	41	2	<b>43</b>	25	1	<b>26</b>	66	3	<b>69</b>
<b>Definitivi</b>	2	0	<b>2</b>	3	1	<b>4</b>	5	1	<b>6</b>
<b>Mista con definitivo</b>	11	0	<b>11</b>	22	4	<b>26</b>	33	4	<b>37</b>
<b>Totale</b>	<b>84</b>	<b>3</b>	<b>87</b>	<b>80</b>	<b>10</b>	<b>90</b>	<b>164</b>	<b>13</b>	<b>177</b>

Giovani adulti.

Posizione giuridica	Italiani			Stranieri			Totale		
	m	f	mf	m	f	mf	m	f	mf
<b>In attesa di 1° giudizio</b>	5	0	<b>5</b>	10	2	<b>12</b>	15	2	<b>17</b>
<b>Appellanti</b>	2	1	<b>3</b>	1	1	<b>2</b>	3	2	<b>5</b>
<b>Ricorrenti</b>	1	0	<b>1</b>	1	0	<b>1</b>	2	0	<b>2</b>
<b>Mista senza definitivo</b>	20	0	<b>20</b>	16	0	<b>16</b>	36	0	<b>36</b>
<b>Definitivi</b>	23	1	<b>24</b>	13	4	<b>17</b>	36	5	<b>41</b>
<b>Mista con definitivo</b>	129	1	<b>130</b>	44	10	<b>54</b>	173	11	<b>184</b>
<b>Totale</b>	<b>180</b>	<b>3</b>	<b>183</b>	<b>85</b>	<b>17</b>	<b>102</b>	<b>265</b>	<b>20</b>	<b>285</b>

Totale.

Posizione giuridica	Italiani			Stranieri			Totale		
	m	f	mf	m	f	mf	m	f	Mf
<b>In attesa di 1° giudizio</b>	33	0	<b>33</b>	40	5	<b>45</b>	73	5	<b>78</b>
<b>Appellanti</b>	3	1	<b>4</b>	1	2	<b>3</b>	4	3	<b>7</b>
<b>Ricorrenti</b>	2	1	<b>3</b>	1	0	<b>1</b>	3	1	<b>4</b>
<b>Mista senza definitivo</b>	61	2	<b>63</b>	41	1	<b>42</b>	102	3	<b>105</b>
<b>Definitivi</b>	25	1	<b>26</b>	16	5	<b>21</b>	41	6	<b>47</b>
<b>Mista con definitivo</b>	140	1	<b>141</b>	66	14	<b>80</b>	206	15	<b>221</b>
<b>Totale</b>	<b>264</b>	<b>6</b>	<b>270</b>	<b>165</b>	<b>27</b>	<b>192</b>	<b>429</b>	<b>33</b>	<b>462</b>

I dati sono acquisiti dal Sistema Informativo dei Servizi Minorili (SISM) e sono riferiti alla situazione alla data del 15 marzo 2017; l'elaborazione è stata effettuata in data 20 marzo 2017.

Tabella 27 – Ingressi negli Istituti penali per i minorenni nell'anno 2017, secondo il motivo, la nazionalità e il sesso. Situazione al 15 marzo 2017.

Motivo	Italiani			Stranieri			Totale		
	m	f	mf	m	f	mf	m	f	mf
<b>Per custodia cautelare</b>									
Dalla libertà	15	0	<b>15</b>	8	3	<b>11</b>	23	3	<b>26</b>
Da CPA	26	2	<b>28</b>	20	4	<b>24</b>	46	6	<b>52</b>
Da prescrizioni per trasformazione di misura	0	0	<b>0</b>	0	0	<b>0</b>	0	0	<b>0</b>
Da permanenza in casa per trasformazione di misura	0	0	<b>0</b>	0	0	<b>0</b>	0	0	<b>0</b>
Da comunità, per trasformazione di misura	4	0	<b>4</b>	4	0	<b>4</b>	8	0	<b>8</b>
Da comunità per nuovo procedimento	1	0	<b>1</b>	1	0	<b>1</b>	2	0	<b>2</b>
Da comunità, per aggravamento	41	0	<b>41</b>	22	3	<b>25</b>	63	3	<b>66</b>
Da istituto penale per adulti	1	0	<b>1</b>	1	0	<b>1</b>	2	0	<b>2</b>
<b>Per esecuzione di pena</b>									
Dalla libertà	26	3	<b>29</b>	16	7	<b>23</b>	42	10	<b>52</b>
Da comunità	1	0	<b>1</b>	2	0	<b>2</b>	3	0	<b>3</b>
Per revoca o sospensione misura alternativa	4	0	<b>4</b>	5	0	<b>5</b>	9	0	<b>9</b>
Da istituto penale per adulti	2	0	<b>2</b>	3	0	<b>3</b>	5	0	<b>5</b>
<b>Totale</b>	<b>121</b>	<b>5</b>	<b>126</b>	<b>82</b>	<b>17</b>	<b>99</b>	<b>203</b>	<b>22</b>	<b>225</b>

Tabella 28 – Ingressi negli Istituti penali per i minorenni nell'anno 2017, secondo l'età, la nazionalità e il sesso. Situazione al 15 marzo 2017.

Età	Italiani			Stranieri			Totale		
	m	f	mf	m	f	mf	m	f	mf
<b>14-15 anni</b>	10	0	<b>10</b>	13	5	<b>18</b>	23	5	<b>28</b>
<b>16-17 anni</b>	69	2	<b>71</b>	44	5	<b>49</b>	113	7	<b>120</b>
<b>18-20 anni</b>	28	1	<b>29</b>	17	4	<b>21</b>	45	5	<b>50</b>
<b>21-24 anni</b>	14	2	<b>16</b>	8	3	<b>11</b>	22	5	<b>27</b>
<b>Totale</b>	<b>121</b>	<b>5</b>	<b>126</b>	<b>82</b>	<b>17</b>	<b>99</b>	<b>203</b>	<b>22</b>	<b>225</b>

Tabella 29 - Ingressi negli Istituti penali per i minorenni nell'anno 2017, secondo la provenienza e il sesso. Situazione al 15 marzo 2017.

Paesi di provenienza	Sesso		Totale
	maschi	femmine	
<b>Italia</b>	<b>121</b>	<b>5</b>	<b>126</b>
<b>Altri Paesi dell'Unione Europea</b>	<b>20</b>	<b>4</b>	<b>24</b>
di cui: Romania	13	4	17
<b>Altri Paesi europei</b>	<b>22</b>	<b>12</b>	<b>34</b>
di cui: Bosnia-Erzegovina	7	8	15
<b>Africa</b>	<b>31</b>	<b>0</b>	<b>31</b>
di cui: Marocco	15	0	15
<b>Asia</b>	<b>3</b>	<b>1</b>	<b>4</b>
<b>America</b>	<b>6</b>	<b>0</b>	<b>6</b>
<b>Totale</b>	<b>203</b>	<b>22</b>	<b>225</b>

La tabella riporta il dettaglio dei Paesi per i quali il numero di minori è risultato pari o superiore a 10.

I dati sono acquisiti dal Sistema Informativo dei Servizi Minorili (SISM) e sono riferiti alla situazione alla data del 15 marzo 2017; l'elaborazione è stata effettuata in data 20 marzo 2017.



Tabella 30 – Delitti a carico dei minori entrati negli Istituti penali per i minorenni nell'anno 2017, secondo la categoria. Situazione al 15 marzo 2017.

DELITTI	Italiani			Stranieri			Totale		
	m	f	mf	m	f	mf	m	f	mf
<b>Contro la persona</b>	<b>48</b>	<b>2</b>	<b>50</b>	<b>18</b>	<b>0</b>	<b>18</b>	<b>66</b>	<b>2</b>	<b>68</b>
di cui: Omicidio volontario	10	0	10	1	0	1	11	0	11
Lesioni personali volontarie	20	2	22	12	0	12	32	2	34
<b>Contro famiglia, moralità pubblica, buon costume</b>	<b>8</b>	<b>0</b>	<b>8</b>	<b>0</b>	<b>0</b>	<b>0</b>	<b>8</b>	<b>0</b>	<b>8</b>
di cui: Maltrattamenti in famiglia	8	0	8	0	0	0	8	0	8
<b>Contro il patrimonio</b>	<b>121</b>	<b>7</b>	<b>128</b>	<b>85</b>	<b>21</b>	<b>106</b>	<b>206</b>	<b>28</b>	<b>234</b>
di cui: Furto	40	3	43	51	18	69	91	21	112
Rapina	70	2	72	27	3	30	97	5	102
Ricettazione	8	0	8	3	0	3	11	0	11
<b>Contro l'incolumità pubblica</b>	<b>31</b>	<b>7</b>	<b>38</b>	<b>13</b>	<b>1</b>	<b>14</b>	<b>44</b>	<b>8</b>	<b>52</b>
di cui: Stupefacenti	31	7	38	13	1	14	44	8	52
<b>Contro la fede pubblica</b>	<b>2</b>	<b>1</b>	<b>3</b>	<b>7</b>	<b>2</b>	<b>9</b>	<b>9</b>	<b>3</b>	<b>12</b>
di cui: Falsità in atti e persone	2	1	0	7	2	0	0	0	0
<b>Contro Stato, altre istituzioni, ordine pubblico</b>	<b>16</b>	<b>2</b>	<b>18</b>	<b>4</b>	<b>1</b>	<b>5</b>	<b>20</b>	<b>3</b>	<b>23</b>
di cui: Violenza, resistenza a P.U.	10	2	0	4	0	0	0	0	0
<b>Altri delitti</b>	<b>18</b>	<b>0</b>	<b>18</b>	<b>6</b>	<b>0</b>	<b>6</b>	<b>24</b>	<b>0</b>	<b>24</b>
di cui: Armi	18	0	18	4	0	4	22	0	22
<b>Totale DELITTI</b>	<b>244</b>	<b>19</b>	<b>263</b>	<b>133</b>	<b>2</b>	<b>158</b>	<b>377</b>	<b>44</b>	<b>421</b>

La tabella riporta il dettaglio dei delitti con frequenza pari o superiori a 10 o di particolare gravità.

I dati sono riferiti ai reati per i quali i minori sono entrati in IPM; il numero dei reati è superiore al numero degli ingressi in quanto un minore può essere entrato nella struttura per uno o più reati.

Tabella 31 – Uscite dagli Istituti penali per i minorenni nell'anno 2017, secondo il motivo, la nazionalità e il sesso. Situazione al 15 marzo 2017.

Motivi di uscita	Italiani			Stranieri			Totale		
	m	f	mf	m	f	mf	m	f	mf
<b>Da custodia cautelare</b>									
Decorrenza termini custodia cautelare	1	0	1	1	0	1	2	0	2
Revoca della custodia cautelare	2	0	2	2	1	3	4	1	5
Remissione in libertà	2	0	2	5	1	6	7	1	8
Prescrizioni	0	0	0	1	0	1	1	0	1
Permanenza in casa	3	1	4	1	0	1	4	1	5
Collocamento in comunità (compresi fine aggravamento)	61	1	62	41	4	45	102	5	107
Sospensione del processo e messa alla prova	0	1	1	8	0	8	8	1	9
Arresti domiciliari	1	0	1	0	0	0	1	0	1
Sospensione condizionale della pena	1	0	1	5	1	6	6	1	7
Provvedimento del giudice a seguito di udienza	0	1	1	0	0	0	0	1	1
Estradizione	0	0	0	0	1	1	0	1	1
<b>Da espiazione pena</b>									
Espiazione della pena	15	1	16	5	2	7	20	3	23
Differimento esecuzione pena	0	3	3	0	5	5	0	8	8
Sospensione esecuzione pena	0	0	0	1	0	1	1	0	1
Sospensione condizionale della pena	0	0	0	1	0	1	1	0	1
Concessione liberazione anticipata	0	0	0	0	0	0	0	0	0
Concessione libertà controllata	1	0	1	0	0	0	1	0	1
Liberazione condizionale	0	1	1	0	0	0	0	1	1
Affidamento in prova al servizio sociale	3	0	3	6	0	6	9	0	9
Detenzione domiciliare	6	0	6	3	1	4	9	1	10
Concessione Legge 199/2010	8	0	8	6	1	7	14	1	15
<b>Trasferimenti a strutture per adulti</b>									
A strutture per adulti	8	0	8	5	0	5	13	0	13
<b>Totale</b>	<b>112</b>	<b>9</b>	<b>121</b>	<b>91</b>	<b>17</b>	<b>108</b>	<b>203</b>	<b>26</b>	<b>229</b>

I dati sono acquisiti dal Sistema Informativo dei Servizi Minorili (SISM) e sono riferiti alla situazione alla data del 15 marzo 2017; l'elaborazione è stata effettuata in data 20 marzo 2017.

Tabella 32 – Ingressi negli Istituti penali per i minorenni negli anni dal 2007 al 2016, secondo la nazionalità e il sesso.

Anni	Italiani			Stranieri			Totale		
	m	f	mf	m	f	mf	m	f	mf
2007	609	36	<b>645</b>	536	156	<b>692</b>	1.145	192	<b>1.337</b>
2008	657	37	<b>694</b>	524	129	<b>653</b>	1.181	166	<b>1.347</b>
2009	666	33	<b>699</b>	414	109	<b>523</b>	1.080	142	<b>1.222</b>
2010	689	24	<b>713</b>	355	104	<b>459</b>	1.044	128	<b>1.172</b>
2011	714	21	<b>735</b>	409	102	<b>511</b>	1.123	123	<b>1.246</b>
2012	649	18	<b>667</b>	466	119	<b>585</b>	1.115	137	<b>1.252</b>
2013	634	19	<b>653</b>	422	126	<b>548</b>	1.056	145	<b>1.201</b>
2014	509	14	<b>523</b>	357	112	<b>469</b>	866	126	<b>992</b>
2015	480	26	<b>506</b>	425	137	<b>562</b>	905	163	<b>1.068</b>
2016	549	25	<b>574</b>	458	109	<b>567</b>	1.007	134	<b>1.141</b>

Grafico 6 – Ingressi negli Istituti penali per i minorenni negli anni dal 2007 al 2016 secondo la nazionalità.

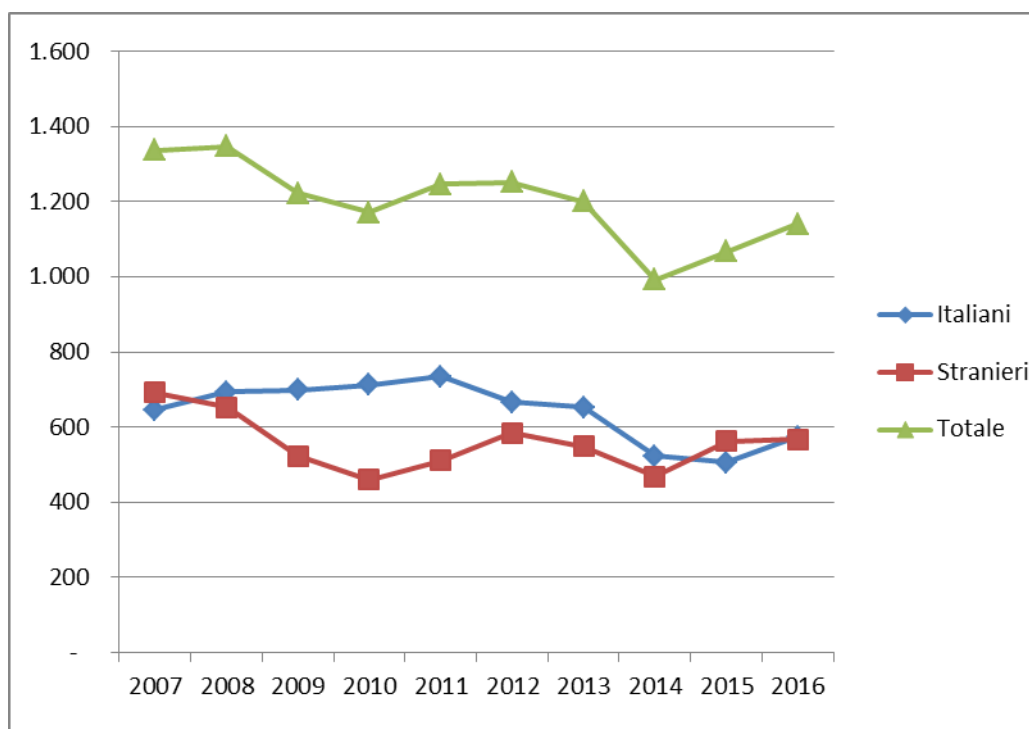


Tabella 33 – Presenza media giornaliera negli Istituti penali per i minorenni nel periodo dal 2007 al 2016 secondo la nazionalità e il sesso.

Anni	Italiani			Stranieri			Totale		
	m	f	mf	m	f	mf	m	f	mf
2007	199	6	205	182	36	218	380	42	422
2008	244	13	257	179	33	212	422	46	468
2009	290	6	296	179	28	207	469	34	503
2010	300	9	308	138	28	165	438	36	474
2011	319	6	325	140	21	161	459	27	486
2012	304	4	308	170	30	200	474	34	508
2013	263	5	268	155	29	184	418	34	452
2014	220	5	225	122	18	140	342	23	365
2015	233	7	240	167	29	196	400	36	436
2016	253	11	264	176	33	209	429	44	473

Grafico 7 – Presenza media giornaliera negli Istituti penali per i minorenni nel periodo dal 2007 al 2016 secondo la nazionalità.

