

I Servizi della Giustizia minorile

Anno 2016

Roma, 11 aprile 2017

Dipartimento Giustizia minorile e di comunità
Ufficio I del Capo Dipartimento
Servizio Statistica
Via Damiano Chiesa, 24 00136 - Roma
Tel. 06/68188268 – 274 – 279 - 297
E-mail: *statistiche.dgmc@giustizia.it*

Premessa

La presente analisi statistica è stata pensata per fornire un quadro sintetico e aggiornato dei minori autori di reato **in carico** ai Servizi della Giustizia Minorile:

- agli *Uffici di Servizio Sociale per i minorenni* (USSM), che seguono i minori in tutte le fasi del procedimento penale, in particolare nell'attuazione dei provvedimenti giudiziari che non comportano una limitazione totale della libertà;
- ai Servizi minorili residenziali:
 - i *Centri di prima accoglienza* (CPA), che ospitano temporaneamente i minori arrestati, fermati o accompagnati a seguito di flagranza di reato;
 - le *Comunità*, ministeriali e del privato sociale, in cui sono collocati i minori sottoposti alla specifica misura cautelare prevista dall'art.22 del D.P.R.448/88 (collocamento in comunità);
 - gli *Istituti penali per i minorenni* (IPM), che accolgono i minori detenuti in custodia cautelare o in esecuzione di pena.

La maggior parte dei minori autori di reato è in carico agli USSM nell'ambito di misure all'esterno; la detenzione, infatti, assume per i minorenni carattere di residualità, per lasciare spazio a percorsi e risposte alternativi, sempre a carattere penale.

Negli ultimi anni si sta assistendo ad una sempre maggiore applicazione del collocamento in comunità, non solo quale misura cautelare, ma anche nell'ambito di altri provvedimenti giudiziari, per la sua capacità di contemperare le esigenze educative con quelle contenitive di controllo.

L'utenza dei Servizi minorili è prevalentemente maschile; le ragazze sono soprattutto di nazionalità straniera e provengono dall'area dell'ex Jugoslavia e dalla Romania.

La presenza degli stranieri è maggiormente evidente nei Servizi residenziali; i dati sulle provenienze evidenziano come, negli ultimi anni, alle nazionalità tipiche della criminalità minorile, quali il Marocco, la Romania, l'Albania e i Paesi dell'ex Jugoslavia, tutt'ora prevalenti, si siano affiancate altre nazionalità, singolarmente poco rilevanti in termini numerici, ma che hanno contribuito a rendere multietnico e più complesso il quadro complessivo dell'utenza.

La criminalità minorile è connotata dalla prevalenza dei reati contro il patrimonio e, in particolare, dei reati di furto e rapina. Frequenti sono anche le violazioni delle disposizioni in materia di sostanze stupefacenti, mentre tra i reati contro la persona prevalgono le lesioni personali volontarie.

Relativamente ai soggetti in carico agli Uffici di servizio sociale occorre tenere presente che, a distanza di cinque anni dall'introduzione del sistema SISM, al fine di assicurare una sempre maggiore precisione e accuratezza dei dati, gli Uffici stanno procedendo alla chiusura dei fascicoli dei minori per i quali non sono più effettuati da tempo interventi.

Nel contempo, il numero dei soggetti in carico sta risentendo anche degli effetti della modifica normativa introdotta dal Decreto Legge 26 giugno 2014 n. 92, convertito con modificazioni in Legge 11 agosto 2014, n.117, che ha determinato un aumento dell'utenza avendo esteso la competenza dei Servizi minorili fino al compimento dei 25 anni di età dei cosiddetti "giovani adulti"¹.

A cura dell'Ufficio I del Capo Dipartimento – Servizio Statistica:
Concetto Zanghi (dirigente)
Maria Stefania Totaro
Viviana Condrò
Monica Nolfo
Irene Pergolini

¹ Si tratta di ragazzi che hanno compiuto il reato da minorenni e che, secondo quanto previsto dalle disposizioni di attuazione del processo penale minorile, rimangono in carico ai Servizi minorili fino all'età di 21 anni (art.24 D.Lgs.28 luglio 1989 n. 272). Il Decreto Legge 26 giugno 2014 n. 92, convertito con modificazioni in Legge 11 agosto 2014, n.117, ha recentemente modificato tale normativa estendendo la competenza dei Servizi minorili fino al compimento dei 25 anni, sempre che, per quanti abbiano già compiuto il ventunesimo anno, non ricorrano particolari ragioni di sicurezza *valutate dal giudice competente, tenuto conto anche delle finalità educative.*

Minorenni e giovani adulti in carico ai Servizi della Giustizia Minorile

Dati di riepilogo - Situazione al 31 dicembre 2016

Servizi minorili	Sesso		Totale
	maschi	femmine	

Presenti nei Servizi residenziali

Centri di prima accoglienza	1	2	3
Istituti penali per i minorenni	425	37	462
Comunità ministeriali	25	0	25
Comunità private	780	55	835
<i>Totale</i>	<i>1.231</i>	<i>94</i>	<i>1.325</i>

In carico agli Uffici di servizio sociale per i minorenni (*)

In messa alla prova(**)	1.782	122	1.904
In misura alternativa, sostitutiva, di sicurezza, cautelare (prescrizioni e permanenza in casa)(***)	401	60	461
Per indagini sociali e progetti trattamentali	3.930	568	4.498
<i>Totale</i>	<i>6.113</i>	<i>750</i>	<i>6.863</i>

Frequentanti i Centri diurni polifunzionali

N. minori	112	2	114
-----------	-----	---	-----

(*) I dati sono riferiti ai soli soggetti in carico per:

- l'esecuzione di un provvedimento,
- indagini sociali e progetti trattamentali.

Non sono conteggiati i soggetti che, pur in carico all'Ufficio di Servizio Sociale, sono presenti nei Servizi residenziali di cui sopra.

** Non sono compresi i 465 soggetti in messa alla prova in comunità.

*** Non sono compresi i 50 soggetti che eseguono queste misure in comunità.

UFFICI DI SERVIZIO SOCIALE PER I MINORENNI

Tabella 1 - Soggetti in carico agli Uffici di servizio sociale per i minorenni nell'anno 2016, secondo il periodo di presa in carico, la nazionalità e il sesso.

Periodo di presa in carico	Italiani			Stranieri			Totale		
	m	f	mf	m	f	mf	m	f	mf
Presi in carico per la prima volta nel 2016	5.067	800	5.867	1.679	263	1.942	6.746	1.063	7.809
In carico all'inizio dell'anno da periodi precedenti	9.425	1.071	10.496	3.012	531	3.543	12.437	1.602	14.039
Totale	14.492	1.871	16.363	4.691	794	5.485	19.183	2.665	21.848

Tabella 2a - Soggetti in carico agli Uffici di servizio sociale per i minorenni nell'anno 2016, secondo l'età alla prima presa in carico, la nazionalità e il sesso.

Età alla prima presa in carico	Italiani			Stranieri			Totale		
	m	f	mf	m	f	mf	m	f	mf
meno di 14 anni	95	23	118	29	8	37	124	31	155
14 anni	985	156	1.141	298	118	416	1.283	274	1.557
15 anni	2.537	352	2.889	710	160	870	3.247	512	3.759
16 anni	3.570	453	4.023	1.061	163	1.224	4.631	616	5.247
17 anni	3.961	466	4.427	1.460	189	1.649	5.421	655	6.076
giovani adulti	3.344	421	3.765	1.133	156	1.289	4.477	577	5.054
Totale	14.492	1.871	16.363	4.691	794	5.485	19.183	2.665	21.848

Tabella 2b - Soggetti in carico agli Uffici di servizio sociale per i minorenni nell'anno 2016, secondo l'età nel periodo considerato, la nazionalità e il sesso.

Età nel periodo considerato	Italiani			Stranieri			Totale		
	m	f	mf	m	f	mf	m	f	mf
meno di 14 anni	54	17	71	18	3	21	72	20	92
14 anni	360	93	453	101	41	142	461	134	595
15 anni	1.319	233	1.552	336	89	425	1.655	322	1.977
16 anni	2.380	382	2.762	694	118	812	3.074	500	3.574
17 anni	3.236	422	3.658	1.111	192	1.303	4.347	614	4.961
giovani adulti	7.143	724	7.867	2.431	351	2.782	9.574	1.075	10.649
Totale	14.492	1.871	16.363	4.691	794	5.485	19.183	2.665	21.848

L'età è calcolata all'inizio dell'anno per i soggetti in carico da periodi precedenti, alla presa in carico per i nuovi soggetti.

Tabella 3 - Soggetti in carico agli Uffici di servizio sociale per i minorenni nell'anno 2016, secondo la provenienza e il sesso.

Paesi di provenienza	Sesso		Totale
	maschi	femmine	
Italia	14.492	1.871	16.363
Paesi dell'Unione Europea	1.091	358	1.449
di cui: Croazia	69	104	173
Polonia	45	6	51
Romania	876	230	1.106
Altri Paesi europei	1.136	260	1.396
di cui: Albania	574	32	606
Bosnia-Erzegovina	93	111	204
Kosovo	61	6	67
Macedonia	75	18	93
Moldova	107	18	125
Serbia	104	57	161
Ucraina	67	10	77
Africa	1.897	110	2.007
di cui: Egitto	254	4	258
Gambia	129	1	130
Ghana	47	4	51
Marocco	807	60	867
Nigeria	73	10	83
Senegal	132	4	136
Tunisia	242	12	254
Asia	229	14	243
di cui: Pakistan	51	1	52
America	334	51	385
di cui: Brasile	51	12	63
Ecuador	98	9	107
Perù	49	3	52
Apolidi	4	1	5
Totale	19.183	2.665	21.848

La tabella riporta il dettaglio dei Paesi per i quali il numero di minori è risultato pari o superiore a 50.

Tabella 4 - Soggetti in carico agli Uffici di servizio sociale per i minorenni nell'anno 2016, secondo la sede e il periodo di presa in carico.

USSM	Periodo di presa in carico		Totale
	Presi in carico per la prima volta nel 2016	Già in carico all'inizio dell'anno da periodi precedenti	
Ancona	231	547	778
Bari	531	811	1.342
Bologna	1.253	1.865	3.118
Bolzano	65	124	189
Brescia	219	438	657
Cagliari	291	373	664
Caltanissetta	253	576	829
Campobasso	90	150	240
Catania	411	1.001	1.412
Catanzaro	329	329	658
Firenze	378	447	825
Genova	547	482	1.029
L'Aquila	178	384	562
Lecce	347	454	801
Messina	154	437	591
Milano	196	359	555
Napoli	377	653	1.030
Palermo	529	698	1.227
Perugia	208	251	459
Potenza	122	249	371
Reggio Calabria	147	304	451
Roma	492	1.119	1.611
Salerno	114	193	307
Sassari	150	240	390
Taranto	169	335	504
Torino	261	527	788
Trento	147	238	385
Trieste	191	344	535
Venezia	206	706	912

I minori in carico a più USSM sono conteggiati in corrispondenza di ciascuno di essi; la somma dei dati delle diverse sedi USSM è superiore al numero effettivo dei soggetti in carico nel periodo in esame e, per questo motivo, non è riportata in tabella.

Tabella 5 – Reati dei soggetti in carico agli Uffici di servizio sociale per i minorenni nell'anno 2016, secondo la categoria.

REATI	Italiani			Stranieri			Totale		
	m	f	mf	m	f	mf	m	f	mf
DELITTI									
Contro la persona	9.672	1.312	10.984	3.348	330	3.678	13.020	1.642	14.662
di cui: Omicidio volontario consumato	65	7	72	27	5	32	92	12	104
Omicidio volontario tentato	143	4	147	53	1	54	196	5	201
Percosse	418	76	494	175	19	194	593	95	688
Lesioni personali volontarie	3.818	450	4.268	1.511	125	1.636	5.329	575	5.904
Lesioni personali colpose	84	7	91	13	0	13	97	7	104
Rissa	399	35	434	165	7	172	564	42	606
Sfruttamento pornografia minorile	207	34	241	13	1	14	220	35	255
Sequestro di persona	80	8	88	32	4	36	112	12	124
Violenze sessuali	720	10	730	259	10	269	979	20	999
Atti sessuali con minorenne	122	1	123	27	1	28	149	2	151
Violenza privata	535	74	609	266	26	292	801	100	901
Minaccia	1.492	234	1.726	482	62	544	1.974	296	2.270
Atti persecutori (stalking)	251	36	287	49	5	54	300	41	341
Violazione di domicilio	133	5	138	32	4	36	165	9	174
Ingiuria	867	251	1.118	195	49	244	1.062	300	1.362
Diffamazione	125	48	173	11	6	17	136	54	190
Contro famiglia, moralità pubblica, buon costume	350	39	389	88	11	99	438	50	488
di cui: Maltrattamenti in famiglia	255	38	293	52	4	56	307	42	349
Contro il patrimonio	15.056	1.338	16.394	8.223	2.029	10.252	23.279	3.367	26.646
di cui: Furto	6.805	842	7.647	4.283	1.761	6.044	11.088	2.603	13.691
Rapina	3.393	158	3.551	1.737	153	1.890	5.130	311	5.441
Estorsione	776	41	817	310	24	334	1.086	65	1.151
Danni	1.821	145	1.966	635	37	672	2.456	182	2.638
Truffa	163	37	200	83	3	86	246	40	286
Ricettazione	1.980	103	2.083	1.120	48	1.168	3.100	151	3.251
Contro l'incolumità pubblica	4.855	243	5.098	983	28	1.011	5.838	271	6.109
di cui: Stupefacenti	4.552	232	4.784	909	26	935	5.461	258	5.719
Incendio	86	4	90	20	1	21	106	5	111
Danneggiamento seguito da incendio	178	5	183	46	1	47	224	6	230
Contro la fede pubblica	439	92	531	334	138	472	773	230	1.003
di cui: Falsità in atti e persone	353	79	432	291	136	427	644	215	859
Falsità in monete	80	13	93	24	0	24	104	13	117
Contro Stato, altre istituzioni, ordine pubblico	2.174	237	2.411	842	100	942	3.016	337	3.353
di cui: Violenza, resistenza a P.U.	1.722	128	1.850	730	71	801	2.452	199	2.651
Contro l'amministrazione della giustizia	267	100	367	46	26	72	313	126	439
Altri delitti	923	27	950	249	3	252	1.172	30	1.202
di cui: Armi	716	9	725	52	0	52	768	9	777
Norme in materia di immigrazione	1	0	1	146	0	146	147	0	147
Prevenzione riciclaggio	70	16	86	15	1	16	85	17	102
Codice della strada	45	0	45	8	0	8	53	0	53
Totale DELITTI	33.469	3.288	36.757	14.067	2.639	16.706	47.536	5.927	53.463
CONTRAVVENZIONI	2.604	142	2.746	857	123	980	3.461	265	3.726
di cui: Ordine pubblico e tranquillità pubblica	480	57	537	160	15	175	640	72	712
Incolumità pubblica	173	4	177	28	0	28	201	4	205
Prevenzione di talune specie di reati	114	13	127	31	40	71	145	53	198
Armi	1.467	56	1.523	521	57	578	1.988	113	2.101
Codice della strada	314	10	324	34	1	35	348	11	359
SANZIONI AMMINISTRATIVE	1.724	26	1.750	292	11	303	2.016	37	2.053
di cui: Codice della strada	1.718	26	1.744	291	11	302	2.009	37	2.046
TOTALE COMPLESSIVO	37.797	3.456	41.253	15.216	2.773	17.989	53.013	6.229	59.242

I dati sono riferiti ai reati dei procedimenti penali a carico dei minori nel periodo in esame; il numero dei reati è superiore al numero dei minori in quanto un minore può avere a carico uno o più reati.

La tabella riporta il dettaglio delle tipologie di reato con frequenza pari o superiore a 100 o di particolare interesse.

Tabella 6 – Soggetti in carico agli Uffici di servizio sociale per i minorenni negli anni dal 2007 al 2016 secondo la nazionalità e il sesso.

Anni	Italiani			Stranieri			Totale		
	m	f	mf	m	f	mf	m	f	mf
2007	10.689	1.083	11.772	2.516	456	2.972	13.205	1.539	14.744
2008	13.015	1.382	14.397	2.944	473	3.417	15.959	1.855	17.814
2009	14.023	1.457	15.480	2.981	424	3.405	17.004	1.881	18.885
2010	14.335	1.337	15.672	2.387	304	2.691	16.722	1.641	18.363
2011	15.260	1.624	16.884	2.870	403	3.273	18.130	2.027	20.157
2012	14.885	1.745	16.630	3.322	455	3.777	18.207	2.200	20.407
2013	14.509	1.713	16.222	3.469	522	3.991	17.978	2.235	20.213
2014	14.192	1.748	15.940	3.661	594	4.255	17.853	2.342	20.195
2015	14.136	1.777	15.913	3.937	688	4.625	18.073	2.465	20.538
2016	14.492	1.871	16.363	4.691	794	5.485	19.183	2.665	21.848

Grafico 1 – Soggetti in carico agli Uffici di servizio sociale per i minorenni negli anni dal 2007 al 2016 secondo la nazionalità.

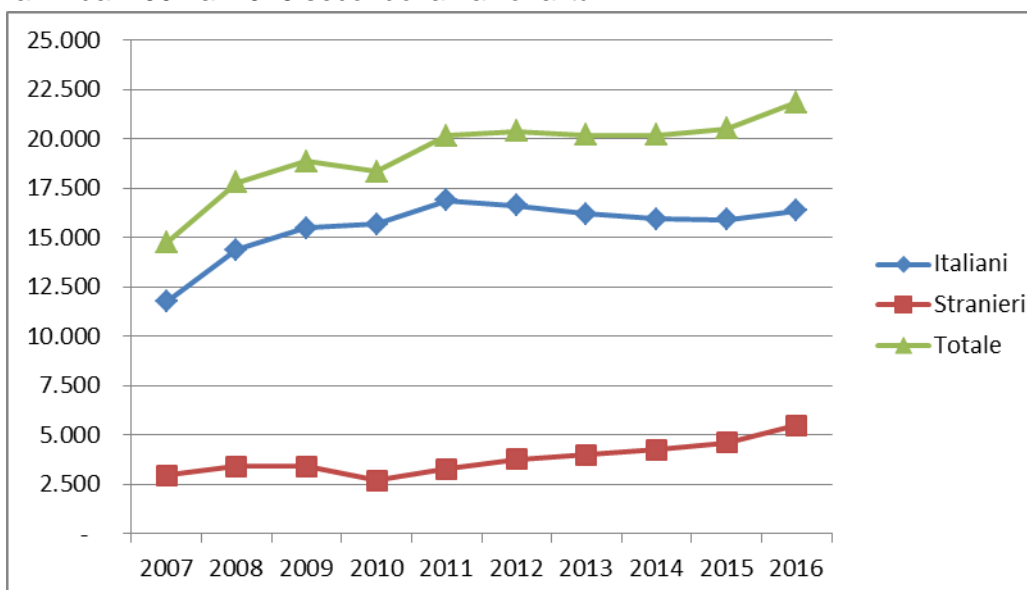
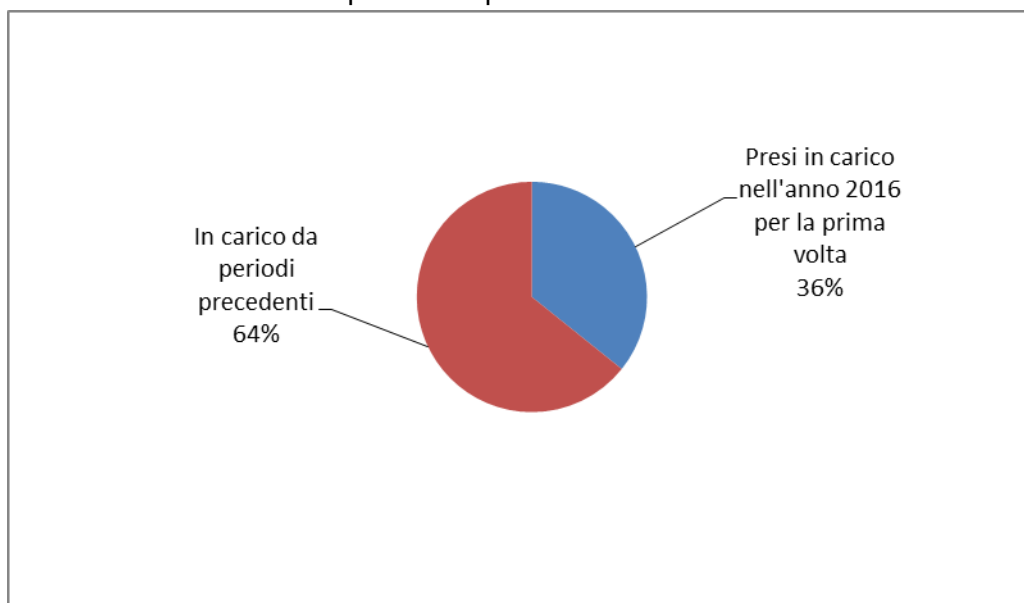


Grafico 2 – Soggetti in carico agli Uffici di servizio sociale per i minorenni nell'anno 2016 secondo il periodo di presa in carico.



CENTRI DI PRIMA ACCOGLIENZA

Tabella 7 – Ingressi e presenza media giornaliera nei Centri di prima accoglienza nell'anno 2016, per sede di CPA.

CPA	Ingresso stabile (compresi trasferimenti tra CPA)	Presenza media giornaliera	Presenti al 31 dicembre 2016
Torino	76	0,6	0
Genova	22	0,2	0
Milano	178	1,6	0
Brescia (*)	25	0,2	0
Treviso	36	0,4	0
Trieste (*)	6	0,0	0
Trento (**)	0	0,0	0
Bologna	66	0,5	1
Firenze	47	0,4	0
Roma	376	3,4	1
Ancona	3	0,0	0
L'Aquila	16	0,1	1
Napoli (***)	156	1,3	0
Nisida (NA)	4	0,0	0
Salerno	19	0,2	0
Bari	44	0,4	0
Lecce	16	0,1	0
Taranto (**)	0	0,0	0
Catanzaro	13	0,1	0
Reggio Calabria (**)	0	0,0	0
Potenza	1	0,0	0
Palermo	92	0,7	0
Messina (**)	0	0,0	0
Caltanissetta	23	0,2	0
Catania	123	1,1	0
Quartucciu (CA)	37	0,3	0
Sassari	3	0,0	0
Totale	1.382	12,1	3

(*) CPA svolti in strutture comunitarie private convenzionate.

(**) L'attività è sospesa a decorrere dal 7 marzo 2016.

(***) Napoli = maschile; Nisida (NA) = femminile

Tabella 8 – Ingressi nei Centri di prima accoglienza nell’anno 2016, secondo l’età, la nazionalità e il sesso.

Età	Italiani			Stranieri			Totale		
	m	f	mf	m	f	mf	m	f	mf
meno di 14 anni	1	1	2	4	14	18	5	15	20
14 anni	35	6	41	30	37	67	65	43	108
15 anni	135	6	141	88	33	121	223	39	262
16 anni	194	14	208	140	27	167	334	41	375
17 anni	292	21	313	252	43	295	544	64	608
18 anni e oltre	1	0	1	3	4	7	4	4	8
Totale	658	48	706	517	158	675	1.175	206	1.381

Tabella 9 - Ingressi nei Centri di prima accoglienza nell’anno 2016, secondo la provenienza e il sesso.

Paesi di provenienza	Sesso		Totale
	maschi	femmine	
Italia	658	48	706
Altri Paesi dell'Unione Europea	131	61	192
di cui: Croazia	24	19	43
Romania	103	36	139
Altri Paesi europei	77	92	169
di cui: Albania	24	1	25
Bosnia-Erzegovina	20	55	75
Serbia	18	34	52
Africa	267	2	269
di cui: Egitto	87	0	87
Gambia	45	0	45
Marocco	51	2	53
Senegal	22	0	22
Tunisia	21	0	21
America	17	2	19
Asia	24	0	24
di cui: Cina	18	0	18
Apolide	1	1	2
Totale	1.175	206	1.381

La tabella riporta il dettaglio dei Paesi per i quali il numero di minori è risultato pari o superiore a 10.

Tabella 10 – Delitti a carico dei minori entrati nei Centri di prima accoglienza nell'anno 2016, secondo la categoria.

DELITTI	Italiani			Stranieri			Totale		
	m	f	mf	m	f	mf	m	f	mf
Contro la persona	108	2	110	77	5	82	185	7	192
di cui: Omicidio volontario consumato	4	0	4	1	0	1	5	0	5
Omicidio volontario tentato	19	1	20	5	0	5	24	1	25
Lesioni personali volontarie	57	1	58	53	2	55	110	3	113
Sequestro di persona	5	0	5	4	1	5	9	1	10
Violenze sessuali	12	0	12	6	0	6	18	0	18
Minaccia	5	0	5	5	0	5	10	0	10
Contro famiglia, moralità pubblica, buon costume	8	1	9	1	0	1	9	1	10
di cui: Maltrattamenti in famiglia	8	1	9	1	0	1	9	1	10
Contro il patrimonio	482	42	524	440	156	596	922	198	1.120
di cui: Furto	206	32	238	218	137	355	424	169	593
Rapina	211	7	218	139	17	156	350	24	374
Estorsione	29	1	30	33	1	34	62	2	64
Sequestro di persona a scopo di estorsione	0	0	0	16	0	16	16	0	16
Danni	9	1	10	14	0	14	23	1	24
Ricettazione	26	1	27	20	1	21	46	2	48
Contro l'incolumità pubblica	240	17	257	86	4	90	326	21	347
di cui: Stupefacenti	239	16	255	85	4	89	324	20	344
Contro la fede pubblica	7	2	9	11	2	13	18	4	22
di cui: Falsità in atti e persone	6	1	7	11	2	13	17	3	20
Contro lo Stato, altre istituzioni, ordine pubblico	30	3	33	32	2	34	62	5	67
di cui: Violenza, resistenza, oltraggio	28	3	31	25	2	27	53	5	58
Altri delitti	50	0	50	70	0	70	120	0	120
di cui: Armi	49	0	49	2	0	2	51	0	51
Norme in materia di immigrazione	0	0	0	68	0	68	68	0	68
Totale DELITTI	925	67	992	717	169	886	1.642	236	1.878

La tabella riporta il dettaglio dei delitti con frequenza pari o superiori a 10 o di particolare gravità.

I dati sono riferiti ai reati per i quali i minori sono entrati in CPA; il numero dei reati è superiore al numero degli ingressi in quanto un minore può essere entrato nella struttura per uno o più reati.

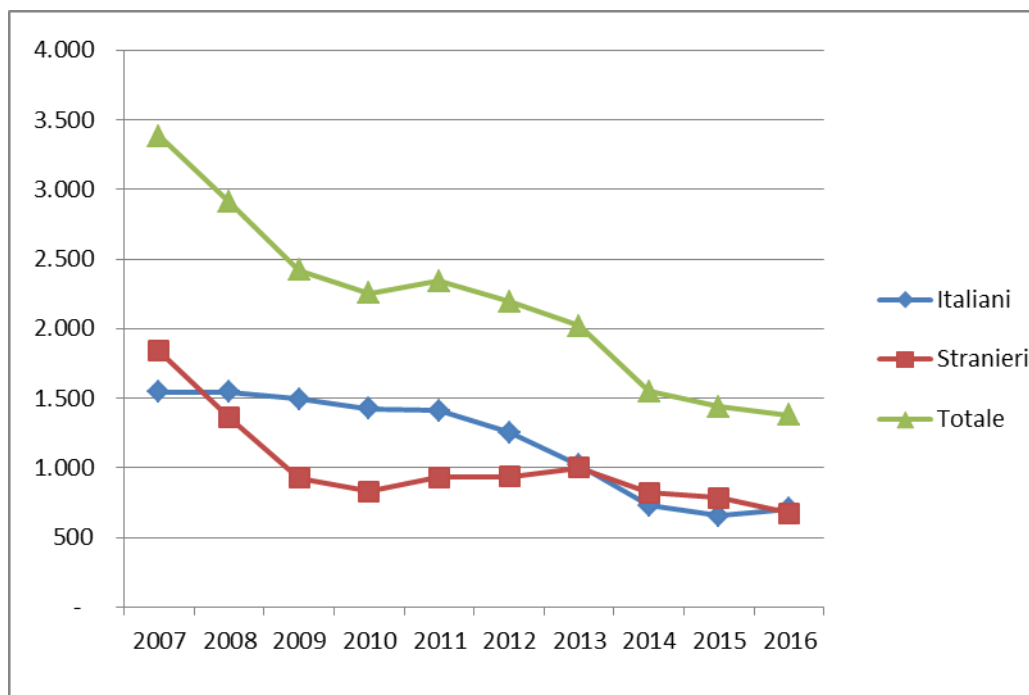
Tabella 11 – Uscite dai Centri di prima accoglienza nell'anno 2016, secondo il provvedimento di dimissione, la nazionalità e il sesso.

Uscite	Italiani			Stranieri			Totale		
	m	f	mf	m	f	mf	m	f	mf
Con applicazione misura cautelare									
Prescrizioni	107	13	120	44	21	65	151	34	185
Permanenza in casa	155	7	162	57	26	83	212	33	245
Collocamento in comunità	237	15	252	161	37	198	398	52	450
Custodia cautelare	90	5	95	152	28	180	242	33	275
Altre uscite									
Remissione in libertà	64	6	70	96	38	134	160	44	204
Decorrenza dei termini	3	0	3	1	0	1	4	0	4
Minore di 14 anni	0	0	0	0	4	4	0	4	4
Minore in stato gravidanza	0	0	0	0	0	0	0	0	0
Estraneità al fatto	1	0	1	0	0	0	1	0	1
Mancanza di altri presupposti	2	2	4	5	1	6	7	3	10
Maggiorenne	0	0	0	1	1	2	1	1	2
Totale	659	48	707	517	156	673	1.176	204	1.380

Tabella 12 - Ingressi nei Centri di prima accoglienza negli anni dal 2007 al 2016 secondo la nazionalità e il sesso.

Anni	Italiani			Stranieri			Totale		
	m	f	mf	m	f	mf	m	f	mf
2007	1.469	76	1.545	1.236	604	1.840	2.705	680	3.385
2008	1.462	85	1.547	1.021	340	1.361	2.483	425	2.908
2009	1.443	51	1.494	704	224	928	2.147	275	2.422
2010	1.355	68	1.423	616	214	830	1.971	282	2.253
2011	1.337	75	1.412	696	235	931	2.033	310	2.343
2012	1.191	65	1.256	668	269	937	1.859	334	2.193
2013	951	67	1.018	690	312	1.002	1.641	379	2.020
2014	689	38	727	565	256	821	1.254	294	1.548
2015	613	40	653	579	206	785	1.192	246	1.438
2016	658	48	706	517	158	675	1.175	206	1.381

Grafico 3 - Ingressi nei Centri di prima accoglienza negli anni dal 2007 al 2016, secondo la nazionalità.



COMUNITA'

Tabella 13 - Ingressi e presenza media giornaliera nelle Comunità nell'anno 2016. Comunità ministeriali e private.

a. Comunità ministeriali

Comunità ministeriali	Collocamenti (compresi trasferimenti tra Comunità)	Presenza media giornaliera	Presenti al 31 dicembre 2016
Genova ^(*)	0	0,2	0
Bologna	41	6,1	3
Nisida (NA) ^(*)	0	0,0	0
Salerno	14	3,5	4
Santa Maria Capua Vetere ^(*)	0	0,0	0
Lecce	24	4,8	4
Catanzaro	16	9,0	10
Reggio Calabria	6	3,8	4
Potenza ^(**)	0	0,0	0
Caltanissetta	19	7,4	0
Totale	120	34,8	25

^(*) L'attività è stata sospesa a decorrere dal 7 marzo 2016.

^(**) L'attività è stata sospesa a decorrere dal giugno 2016.

b. Comunità private per regione della struttura

Comunità private per regione	Collocamenti (compresi trasferimenti tra Comunità)	Presenza media giornaliera	Presenti al 31 dicembre 2016
Piemonte	88	43,1	44
Valle d'Aosta	2	1,7	2
Liguria	49	26,5	30
Lombardia	349	162,8	163
Veneto	111	36,4	32
Trentino Alto Adige	12	3,7	2
Friuli Venezia Giulia	19	6,2	4
Emilia Romagna	144	63,6	56
Toscana	52	21,4	20
Umbria	42	18,5	17
Marche	30	18,7	24
Lazio	275	64,2	63
Abruzzo	27	11,2	6
Molise	1	1,1	1
Campania	278	94,4	81
Puglia	126	56,5	58
Basilicata	2	1,5	2
Calabria	25	9,3	15
Sicilia	264	137,6	163
Sardegna	87	43,6	52
Totale	1.983	822,0	835

c. Comunità private per Centro Giustizia Minorile inviante

Comunità private per Centro Giustizia Minorile	Collocamenti (compresi trasferimenti tra Comunità)	Presenza media giornaliera	Presenti al 31 dicembre 2016
Torino	122	70,8	69
Milano	360	165,7	170
Venezia	187	59,9	48
Bologna	140	59,8	59
Firenze	91	42,4	35
Roma	305	80,0	77
Napoli	277	92,6	82
Bari	120	54,6	58
Catanzaro	29	12,7	17
Cagliari	91	46,3	58
Palermo	261	137,1	162
Totale	1.983	822,0	835

d. Riepilogo

Comunità	Collocamenti (compresi trasferimenti tra Comunità)	Presenza media giornaliera	Presenti al 31 dicembre 2016
Comunità ministeriali	120	34,8	25
Comunità private	1.983	822,0	835
Totale	2.103	856,8	860

Tabella 14 – Collocamenti in Comunità nell'anno 2016, secondo il motivo, la nazionalità e il sesso.

Motivo	Italiani			Stranieri			Totale		
	m	f	mf	m	f	mf	m	f	mf
Per arresto o accompagnamento a seguito di flagranza ⁽¹⁾	0	0	0	1	0	1	1	0	1
Per misura cautelare del collocamento in comunità	530	33	563	371	77	448	901	110	1.011
Da prescrizioni, per trasformazione misura	1	0	1	4	1	5	5	1	6
Da permanenza in casa, per trasformazione misura	6	0	6	9	1	10	15	1	16
Da IPM, per trasformazione misura	63	1	64	57	3	60	120	4	124
Da IPM, per fine aggravamento	113	7	120	59	5	64	172	12	184
Per messa alla prova	217	23	240	146	10	156	363	33	396
Per applicazione misure alternative	14	0	14	37	6	43	51	6	57
Per misura di sicurezza	20	0	20	6	0	6	26	0	26
Per libertà controllata	0	0	0	0	0	0	0	0	0
Per altri motivi	1	0	1	1	0	1	2	0	2
Totale	965	64	1.029	691	103	794	1.656	167	1.823

⁽¹⁾ Collocamenti ai sensi degli artt. 18 e 18 bis D.P.R. 448/88 assimilabili ad arresto, fermo, accompagnamento presso un CPA.

Tabella 15 – Collocamenti in Comunità nell'anno 2016, secondo l'età, la nazionalità e il sesso.

Età	Italiani			Stranieri			Totale		
	m	f	mf	m	f	mf	m	f	mf
meno di 14 anni	4	0	4	0	3	3	4	3	7
14 anni	33	2	35	17	15	32	50	17	67
15 anni	142	11	153	96	26	122	238	37	275
16 anni	279	10	289	177	19	196	456	29	485
17 anni	335	24	359	285	22	307	620	46	666
giovani adulti	172	17	189	116	18	134	288	35	323
Totale	965	64	1.029	691	103	794	1.656	167	1.823

Tabella 16 - Collocamenti in Comunità nell'anno 2016, secondo la provenienza e il sesso.

Paesi di provenienza	Sesso		Totale
	maschi	femmine	
Italia	965	64	1.029
Altri Paesi dell'Unione Europea	119	44	163
di cui: Croazia	15	18	33
Romania	99	25	124
Altri Paesi europei	142	46	188
di cui: Albania	53	1	54
Bosnia-Erzegovina	22	22	44
Macedonia	11	1	12
Moldova	10	0	10
Serbia	28	22	50
Africa	372	9	381
di cui: Algeria	11	0	11
Egitto	100	0	100
Gambia	37	0	37
Marocco	112	9	121
Senegal	25	0	25
Tunisia	48	0	48
Asia	23	2	25
di cui: Cina	11	1	12
America	34	2	36
Apolide	1	0	1
Totale	1.656	167	1.823

La tabella riporta il dettaglio dei Paesi per i quali il numero di minori è risultato pari o superiore a 10.

Tabella 17 – Delitti a carico dei minori collocati in Comunità nell'anno 2016, secondo la categoria.

DELITTI	Italiani			Stranieri			Totale		
	m	f	mf	m	f	mf	m	f	mf
Contro la persona	357	37	394	162	21	183	519	58	577
di cui: Omicidio volontario consumato	5	1	6	3	0	3	8	1	9
Omicidio volontario tentato	19	2	21	13	0	13	32	2	34
Percosse	6	1	7	4	1	5	10	2	12
Lesioni personali volontarie	136	19	155	91	11	102	227	30	257
Sequestro di persona	9	0	9	3	0	3	12	0	12
Violenze sessuali	76	0	76	13	0	13	89	0	89
Violenza privata	18	3	21	10	0	10	28	3	31
Minaccia	35	10	45	14	5	19	49	15	64
Atti persecutori (stalking)	24	0	24	2	0	2	26	0	26
Ingiuria	9	1	10	8	2	10	17	3	20
Contro famiglia, moralità pubblica, buon costume	50	3	53	18	0	18	68	3	71
di cui: Maltrattamenti in famiglia	48	3	51	16	0	16	64	3	67
Contro il patrimonio	910	52	962	681	95	776	1.591	147	1.738
di cui: Furto	281	23	304	278	65	343	559	88	647
Rapina	451	20	471	266	30	296	717	50	767
Estorsione	72	5	77	56	0	56	128	5	133
Danni	34	2	36	32	0	32	66	2	68
Ricettazione	71	2	73	43	0	43	114	2	116
Contro l'incolumità pubblica	343	29	372	97	4	101	440	33	473
di cui: Stupefacenti	339	28	367	95	4	99	434	32	466
Contro la fede pubblica	10	3	13	16	1	17	26	4	30
di cui: Falsità in atti e persone	8	2	10	16	1	17	24	3	27
Contro Stato, altre istituzioni, ordine pubblico	48	3	51	41	2	43	89	5	94
di cui: Violenza, resistenza a P.U.	35	3	38	38	2	40	73	5	78
Altri delitti	80	1	81	80	0	80	160	1	161
di cui: Armi	77	0	77	12	0	12	89	0	89
Norme in materia di immigrazione	0	0	0	66	0	66	66	0	66
Totale DELITTI	1.798	128	1.926	1.095	123	1.218	2.893	251	3.144

La tabella riporta il dettaglio dei delitti con frequenza pari o superiori a 10 o di particolare gravità.

I dati sono riferiti ai reati per i quali i minori sono stati collocati in Comunità; il numero dei reati è superiore al numero degli ingressi in quanto un minore può essere entrato nella struttura per uno o più reati.

Tabella 18 – Collocamenti in Comunità negli anni dal 2007 al 2016 secondo la nazionalità e il sesso.

Anni	Italiani			Stranieri			Totale		
	m	f	mf	m	f	mf	m	f	mf
2007	1.056	46	1.102	667	127	794	1.723	173	1.896
2008	1.130	65	1.195	651	119	770	1.781	184	1.965
2009	1.160	52	1.212	542	71	613	1.702	123	1.825
2010	1.189	59	1.248	490	83	573	1.679	142	1.821
2011	1.222	75	1.297	540	89	629	1.762	164	1.926
2012	1.225	60	1.285	631	122	753	1.856	182	2.038
2013	1.119	70	1.189	594	111	705	1.713	181	1.894
2014	929	50	979	583	154	737	1.512	204	1.716
2015	864	56	920	623	145	768	1.487	201	1.688
2016	965	64	1.029	691	103	794	1.656	167	1.823

Grafico 4 – Collocamenti in Comunità negli anni dal 2007 al 2016, secondo la nazionalità.

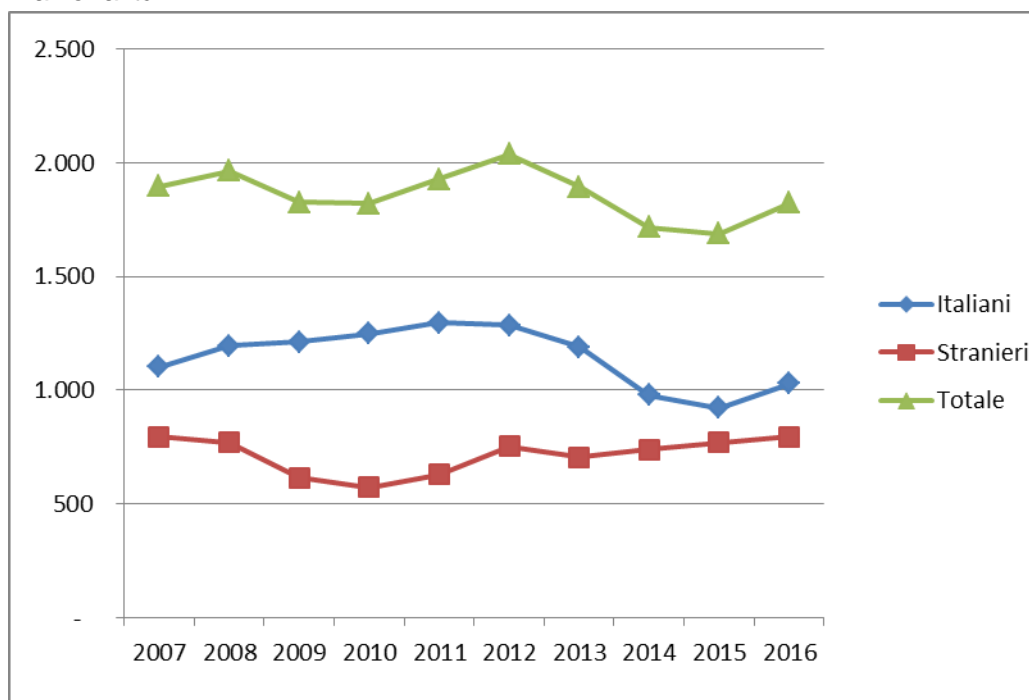
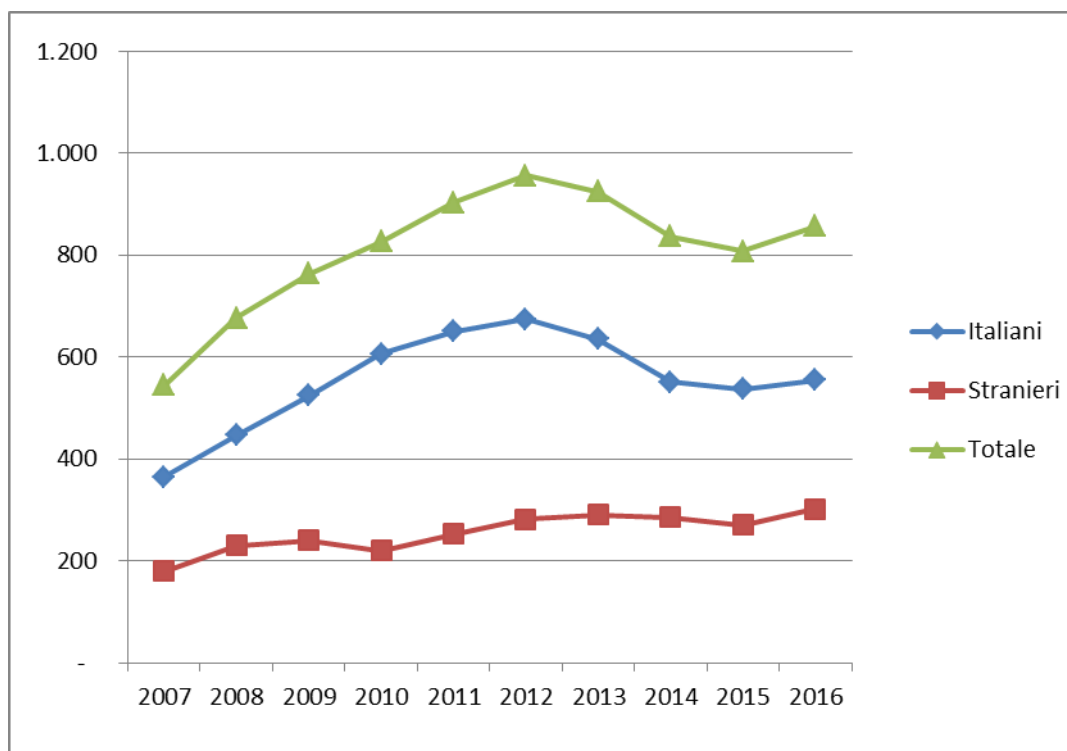


Tabella 19 – Presenza media giornaliera nelle Comunità nel periodo dal 2007 al 2016 secondo la nazionalità e il sesso.

Anni	Italiani			Stranieri			Totale		
	m	f	mf	m	f	mf	m	f	mf
2007	343	21	364	164	16	180	508	37	544
2008	419	28	447	216	14	230	635	42	677
2009	495	29	524	228	12	240	723	41	764
2010	578	29	607	205	15	220	783	44	827
2011	613	37	650	234	20	253	847	57	904
2012	632	43	675	262	20	282	894	63	957
2013	597	38	635	267	23	290	864	61	925
2014	518	33	551	262	24	286	780	57	837
2015	508	30	538	247	23	270	755	53	808
2016	521	34	555	281	21	302	802	55	857

Grafico 5 – Presenza media giornaliera nelle Comunità nel periodo dal 2007 al 2016, secondo la nazionalità.



ISTITUTI PENALI PER I MINORENNI

Tabella 20 - Ingressi e presenza media giornaliera negli Istituti penali per i minorenni nell'anno 2016, per sede.

IPM	Ingresso stabile (compresi trasferimenti tra IPM)	Presenza media giornaliera	Presenti al 31 dicembre 2016
Torino	126	40,2	37
Pontremoli (MS)*	85	16,6	15
Milano	190	50,1	53
Treviso	65	13,3	11
Bologna	101	22,5	22
Firenze-attività temporaneamente sospesa	0	0,0	0
Roma**	262	61,1	59
Nisida (NA)**	149	60,8	61
Airola (BN)	85	32,0	27
Bari	96	23,3	27
Potenza	18	9,6	11
Catanzaro	63	23,3	27
Palermo	79	29,8	26
Catania	96	50,8	51
Acireale (CT)	59	18,9	17
Caltanissetta	28	10,1	11
Quartucciu (CA)	63	10,2	7
Totale	1.565	472,6	462

(*) solo femminile

(**) con sezione femminile

Tabella 21 - Detenuti presenti negli IPM alla data del 31 dicembre 2016, secondo la sede dell'IPM e l'età.

IPM	Minorenni		Giovani adulti		Totale
	14-15 anni	16-17 anni	18-20 anni	21-24 anni	
Torino	0	14	18	5	37
Pontremoli (MS) ^(*)	0	4	9	2	15
Milano	4	22	16	11	53
Treviso	1	4	6	0	11
Bologna	0	8	11	3	22
Firenze-attività temporaneamente sospesa	0	0	0	0	0
Roma ^(**)	8	19	19	13	59
Nisida (NA) ^(**)	1	16	32	12	61
Airola (BN)	1	10	12	4	27
Bari	0	14	9	4	27
Potenza	0	1	6	4	11
Catanzaro	0	11	9	7	27
Palermo	1	9	10	6	26
Catania	1	13	28	9	51
Acireale (CT)	1	6	8	2	17
Caltanissetta	1	4	3	3	11
Quartucciu (CA)	0	5	2	0	7
Totale	19	160	198	85	462

(*) solo femminile

(**) con sezione femminile

Tabella 22 – Detenuti presenti negli IPM alla data del 31 dicembre 2016, secondo l'età, la nazionalità e il sesso.

Età	Italiani			Stranieri			Totale		
	m	f	mf	m	f	mf	m	f	mf
14-15 anni	11	1	12	6	1	7	17	2	19
16-17 anni	64	3	67	85	8	93	149	11	160
18-20 anni	119	4	123	62	13	75	181	17	198
21-24 anni	59	2	61	19	5	24	78	7	85
Totale	253	10	263	172	27	199	425	37	462

Tabella 23 – Detenuti presenti negli Istituti penali per i minorenni alla data del 31 dicembre 2016, per posizione giuridica, età, nazionalità e sesso.

Minorenni.

Posizione giuridica	Italiani			Stranieri			Totale		
	m	f	mf	m	f	mf	m	f	mf
In attesa di 1° giudizio	22	1	23	41	3	44	63	4	67
Appellanti	3	1	4	2	0	2	5	1	6
Ricorrenti	0	0	0	0	0	0	0	0	0
Mista senza definitivo	37	1	38	30	3	33	67	4	71
Definitivi	2	0	2	1	2	3	3	2	5
Mista con definitivo	11	1	12	17	1	18	28	2	30
Totale	75	4	79	91	9	100	166	13	179

Giovani adulti.

Posizione giuridica	Italiani			Stranieri			Totale		
	m	f	mf	m	f	mf	m	f	mf
In attesa di 1° giudizio	6	0	6	6	2	8	12	2	14
Appellanti	1	2	3	1	0	1	2	2	4
Ricorrenti	1	0	1	0	0	0	1	0	1
Mista senza definitivo	19	0	19	18	1	19	37	1	38
Definitivi	21	3	24	13	4	17	34	7	41
Mista con definitivo	130	1	131	43	11	54	173	12	185
Totale	178	6	184	81	18	99	259	24	283

Totale.

Posizione giuridica	Italiani			Stranieri			Totale		
	m	f	mf	m	f	mf	m	f	mf
In attesa di 1° giudizio	28	1	29	47	5	52	75	6	81
Appellanti	4	3	7	3	0	3	7	3	10
Ricorrenti	1	0	1	0	0	0	1	0	1
Mista senza definitivo	56	1	57	48	4	52	104	5	109
Definitivi	23	3	26	14	6	20	37	9	46
Mista con definitivo	141	2	143	60	12	72	201	14	215
Totale	253	10	263	172	27	199	425	37	462

Tabella 24 – Ingressi negli Istituti penali per i minorenni nell'anno 2016, secondo il motivo, la nazionalità e il sesso.

Motivo	Italiani			Stranieri			Totale		
	m	f	mf	m	f	mf	m	f	mf
Per custodia cautelare									
Dalla libertà	63	2	65	59	4	63	122	6	128
Da CPA	91	5	96	153	26	179	244	31	275
Da prescrizioni per trasformazione di misura	0	0	0	0	0	0	0	0	0
Da permanenza in casa per trasformazione di misura	0	0	0	1	0	0	1	0	1
Da comunità, per trasformazione di misura	18	0	18	24	4	28	42	4	46
Da comunità per nuovo procedimento	4	1	5	0	0	0	4	1	5
Da comunità, per aggravamento	173	9	182	95	18	113	268	27	295
Da istituto penale per adulti	1	0	1	12	0	12	13	0	13
Per esecuzione di pena									
Dalla libertà	112	7	119	72	43	115	184	50	234
Da comunità	5	0	5	7	1	8	12	1	13
Per revoca o sospensione misura alternativa	60	1	61	20	6	26	80	7	87
Per revoca libertà controllata	2	0	2	0	0	0	2	0	2
Dagli arresti domiciliari (adulti)	9	0	9	0	2	2	9	2	11
Da istituto penale per adulti	11	0	11	15	5	20	26	5	31
Totale	549	25	574	458	109	567	1.007	134	1.141

Tabella 25 – Ingressi negli Istituti penali per i minorenni nell'anno 2016, secondo l'età, la nazionalità e il sesso.

Età	Italiani			Stranieri			Totale		
	m	f	mf	m	f	mf	m	f	mf
14-15 anni	59	4	63	58	14	72	117	18	135
16-17 anni	261	10	271	267	40	307	528	50	578
18-20 anni	140	6	146	95	39	134	235	45	280
21-24 anni	89	5	94	38	16	54	127	21	148
Totale	549	25	574	458	109	567	1.007	134	1.141

Tabella 26 - Ingressi negli Istituti penali per i minorenni nell'anno 2016, secondo la provenienza e il sesso.

Paesi di provenienza	Sesso		Totale
	maschi	femmine	
Italia	549	25	574
Altri Paesi dell'Unione Europea	86	42	128
di cui: Croazia	14	26	40
Romania	66	14	80
Altri Paesi europei	75	61	136
di cui: Albania	24	1	25
Bosnia-Erzegovina	13	41	54
Macedonia	8	2	10
Serbia	18	17	35
Africa	263	3	266
di cui: Egitto	64	0	64
Gambia	34	0	34
Marocco	69	3	72
Senegal	22	0	22
Tunisia	41	0	41
Asia	13	0	13
America	19	3	22
Apolide	2	0	2
Totale	1.007	134	1.141

La tabella riporta il dettaglio dei Paesi per i quali il numero di minori è risultato pari o superiore a 10.

Tabella 27 – Delitti a carico dei minori entrati negli Istituti penali per i minorenni nell'anno 2016, secondo la categoria.

DELITTI	Italiani			Stranieri			Totale		
	m	f	mf	m	f	mf	m	f	mf
Contro la persona	185	4	189	119	10	129	304	14	318
di cui: Omicidio volontario consumato	11	0	11	5	0	5	16	0	16
Omicidio volontario tentato	17	0	17	14	0	14	31	0	31
Lesioni personali volontarie	79	3	82	57	7	64	136	10	146
Sequestro di persona	10	0	10	6	0	6	16	0	16
Violenze sessuali	28	0	28	12	0	12	40	0	40
Violenza privata	9	0	9	1	0	1	10	0	10
Minaccia	18	1	19	12	0	12	30	1	31
Contro famiglia, moralità pubblica, buon costume	16	2	18	8	0	8	24	2	26
di cui: Maltrattamenti in famiglia	16	2	18	7	0	7	23	2	25
Contro il patrimonio	723	29	752	502	140	642	1.225	169	1.394
di cui: Furto	225	21	246	218	115	333	443	136	579
Rapina	353	5	358	162	20	182	515	25	540
Estorsione	42	3	45	41	5	46	83	8	91
Sequestro di persona a scopo di estorsione	0	0	0	16	0	16	16	0	16
Danni	22	0	22	27	0	27	49	0	49
Ricettazione	78	0	78	38	0	38	116	0	116
Contro l'incolumità pubblica	137	5	142	63	2	65	200	7	207
di cui: Stupefacenti	133	3	136	60	2	62	193	5	198
Contro la fede pubblica	8	0	8	12	5	17	20	5	25
di cui: Falsità in atti e persone	8	0	8	12	5	17	20	5	25
Contro Stato, altre istituzioni, ordine pubblico	65	1	66	38	2	40	103	3	106
di cui: Violenza, resistenza a P.U.	46	0	46	34	2	36	80	2	82
Altri delitti	89	1	90	64	0	64	153	1	154
di cui: Armi	85	0	85	10	0	10	95	0	95
Norme in materia di immigrazione	0	0	0	54	0	54	54	0	54
Totale DELITTI	1.223	42	1.265	806	159	965	2.029	201	2.230

La tabella riporta il dettaglio dei delitti con frequenza pari o superiori a 10 o di particolare gravità.

I dati sono riferiti ai reati per i quali i minori sono entrati in IPM; il numero dei reati è superiore al numero degli ingressi in quanto un minore può essere entrato nella struttura per uno o più reati.

Tabella 28 – Uscite dagli Istituti penali per i minorenni nell'anno 2016, secondo il motivo, la nazionalità e il sesso.

Motivi di uscita	Italiani			Stranieri			Totale		
	m	f	mf	m	f	mf	m	f	mf
Da custodia cautelare									
Decorrenza termini custodia cautelare	8	2	10	8	4	12	16	6	22
Revoca della custodia cautelare	8	0	8	14	3	17	22	3	25
Remissione in libertà	7	0	7	20	7	27	27	7	34
Prescrizioni	3	0	3	9	0	9	12	0	12
Permanenza in casa	18	1	19	3	7	10	21	8	29
Collocamento in comunità (compresi fine aggravamento)	243	12	255	204	30	234	447	42	489
Sospensione del processo e messa alla prova	5	0	5	21	0	21	26	0	26
Arresti domiciliari	3	0	3	1	0	1	4	0	4
Sospensione condizionale della pena	4	0	4	3	0	3	7	0	7
Provvedimento del giudice a seguito di udienza	0	0	0	3	0	3	3	0	3
Estradizione	0	0	0	5	1	6	5	1	6
Da espiazione pena									
Espiazione della pena	78	2	80	46	19	65	124	21	145
Differimento esecuzione pena	0	2	2	0	26	26	0	28	28
Sospensione esecuzione pena	5	1	6	2	0	2	7	1	8
Sospensione condizionale della pena	1	0	1	0	0	0	1	0	1
Concessione liberazione anticipata	2	0	2	0	1	1	2	1	3
Liberazione condizionale	2	0	2	0	0	0	2	0	2
Affidamento in prova al servizio sociale	44	1	45	39	5	44	83	6	89
Detenzione domiciliare	47	4	51	27	10	37	74	14	88
Concessione Legge 199/2010	8	0	8	14	1	15	22	1	23
Trasferimenti a strutture per adulti									
A strutture per adulti	37	1	38	33	2	35	70	3	73
Totale	523	26	549	452	116	568	975	142	1.117

Tabella 29 – Ingressi negli Istituti penali per i minorenni negli anni dal 2007 al 2016, secondo la nazionalità e il sesso.

Anni	Italiani			Stranieri			Totale		
	m	f	mf	m	f	mf	m	f	mf
2007	609	36	645	536	156	692	1.145	192	1.337
2008	657	37	694	524	129	653	1.181	166	1.347
2009	666	33	699	414	109	523	1.080	142	1.222
2010	689	24	713	355	104	459	1.044	128	1.172
2011	714	21	735	409	102	511	1.123	123	1.246
2012	649	18	667	466	119	585	1.115	137	1.252
2013	634	19	653	422	126	548	1.056	145	1.201
2014	509	14	523	357	112	469	866	126	992
2015	480	26	506	425	137	562	905	163	1.068
2016	549	25	574	458	109	567	1.007	134	1.141

Grafico 6 – Ingressi negli Istituti penali per i minorenni negli anni dal 2007 al 2016 secondo la nazionalità.

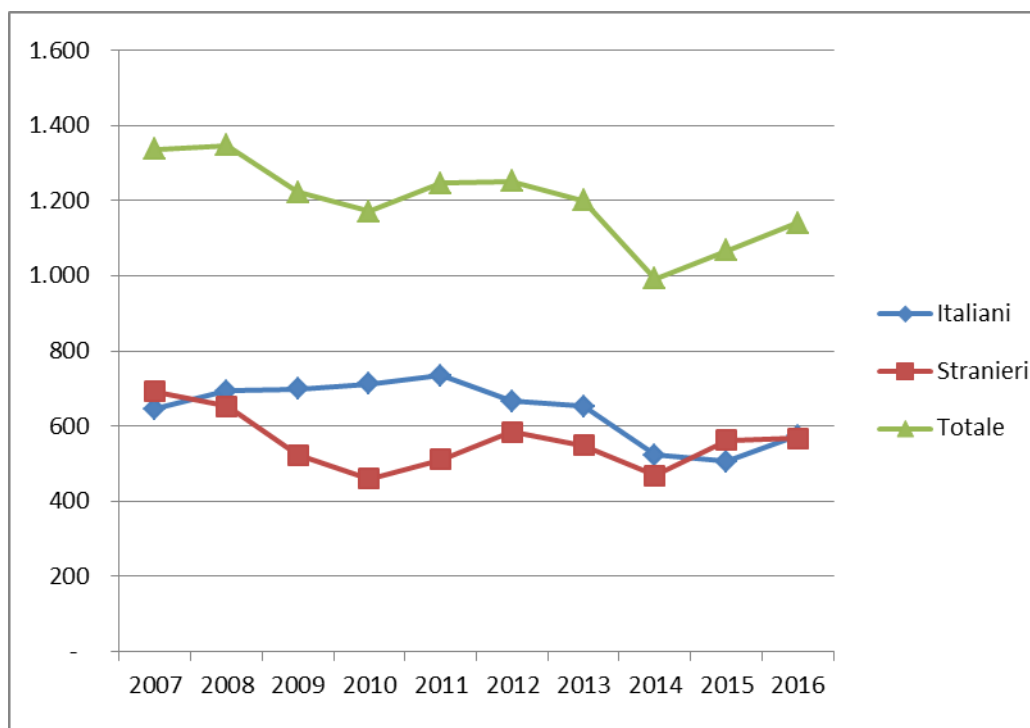


Tabella 30 – Presenza media giornaliera negli Istituti penali per i minorenni nel periodo dal 2007 al 2016 secondo la nazionalità e il sesso.

Anni	Italiani			Stranieri			Totale		
	m	f	mf	m	f	mf	m	f	mf
2007	199	6	205	182	36	218	380	42	422
2008	244	13	257	179	33	212	422	46	468
2009	290	6	296	179	28	207	469	34	503
2010	300	9	308	138	28	165	438	36	474
2011	319	6	325	140	21	161	459	27	486
2012	304	4	308	170	30	200	474	34	508
2013	263	5	268	155	29	184	418	34	452
2014	220	5	225	122	18	140	342	23	365
2015	233	7	240	167	29	196	400	36	436
2016	253	11	264	176	33	209	429	44	473

Grafico 7 – Presenza media giornaliera negli Istituti penali per i minorenni nel periodo dal 2007 al 2016 secondo la nazionalità.

