

# **Minorenni e giovani adulti in carico ai Servizi minorili**

## **Analisi statistica dei dati**

- *Dati riferiti alla data del 15 novembre 2021*
- *Dati di flusso dell'anno 2021, fino al 15 novembre*

*Aggiornamento mensile*

**ELABORAZIONE SU DATI DEL SISTEMA INFORMATIVO DEI SERVIZI MINORILI  
RIFERITI ALLA DATA DEL 15 NOVEMBRE 2021  
EFFETTUATA IL 17 NOVEMBRE 2021**

Dipartimento per la Giustizia minorile e di comunità  
Ufficio I del Capo Dipartimento  
Sezione Statistica  
Via Damiano Chiesa, 24 00136 - Roma  
Tel. 06/68188268 - 274 - 279 - 297  
E-mail: *statistiche.dgmc@giustizia.it*

*([http://www.centrostudinisida.it/Statistica/statistiche\\_minori.html](http://www.centrostudinisida.it/Statistica/statistiche_minori.html))  
([https://www.giustizia.it/giustizia/it/mg\\_1\\_14.page?selectedNode=0\\_6](https://www.giustizia.it/giustizia/it/mg_1_14.page?selectedNode=0_6))*

## **Premessa**

La presente analisi statistica è stata pensata per fornire un quadro sintetico e aggiornato dei minorenni e giovani adulti (fino ai venticinque anni) che per provvedimenti di natura penale sono presenti nei servizi minorili residenziali o in carico ai servizi sociali per i minorenni.

Gli *Uffici di Servizio Sociale per i minorenni* (USSM) intervengono in ogni stato e grado del procedimento penale, dal momento in cui, a seguito di denuncia, il minore entra nel circuito penale fino alla conclusione del suo percorso giudiziario; l'intervento a favore del minore viene avviato, su segnalazione dell'Autorità Giudiziaria, con la raccolta degli elementi conoscitivi per l'accertamento della personalità e per l'elaborazione dell'inchiesta sociale di base e prosegue con la formulazione del progetto educativo e con l'attuazione dei provvedimenti disposti dal giudice.

I Servizi minorili residenziali sono:

- *i Centri di prima accoglienza* (CPA), che accolgono temporaneamente i minorenni fermati, accompagnati o arrestati in flagranza di reato dalle forze dell'ordine su disposizione del Procuratore della Repubblica per i minorenni; il minore permane nel Centro di prima accoglienza fino all'udienza di convalida, per un tempo massimo di novantasei ore; nel corso dell'udienza di convalida il giudice (GIP) valuta se esistono elementi sufficienti per convalidare l'arresto o il fermo e decide sull'eventuale applicazione di una delle quattro possibili misure cautelari previste per i minorenni (prescrizioni, permanenza in casa, collocamento in comunità, custodia cautelare);
- *le Comunità*, ministeriali e del privato sociale, che hanno dimensioni strutturali e organizzative connotate da una forte apertura all'ambiente esterno, in cui sono collocati i minori sottoposti alla misura cautelare prevista dall'art.22 del D.P.R.448/88 (collocamento in comunità); l'ingresso in comunità può essere disposto anche nell'ambito di un provvedimento di messa alla prova o di concessione di una misura alternativa alla detenzione o di applicazione delle misure di sicurezza; alcune Comunità sono annesse ai Centri di prima accoglienza;
- *gli Istituti penali per i minorenni* (IPM), in cui sono eseguite la misura della custodia cautelare e la pena detentiva; gli IPM sono concepiti strutturalmente in modo da fornire risposte adeguate alla particolarità della giovane utenza ed alle esigenze connesse all'esecuzione dei provvedimenti dell'Autorità Giudiziaria; l'attività trattamentale è svolta da un'équipe multidisciplinare, in cui è presente un operatore socio-educativo di riferimento stabile appartenente all'Amministrazione; le attività formative, professionali, culturali e di animazione sono effettuate in collaborazione con operatori di altri Enti e avvalendosi di associazioni del privato sociale e del volontariato; negli IPM è presente personale del Corpo di Polizia Penitenziaria adeguatamente formato al rapporto con l'adolescenza.

L'Amministrazione gestisce, inoltre i *Centri diurni polifunzionali* (CDP), Servizi minorili non residenziali per l'accoglienza diurna di minori e giovani adulti dell'area penale o in situazioni di disagio sociale e a rischio di devianza, anche se non sottoposti a procedimento penale, non censiti nella presente rilevazione.

I CDP offrono attività educative, di studio, di formazione-lavoro, nonché ludico-ricreative e sportive.

La maggior parte dei minori autori di reato in carico agli USSM è sottoposta a misure da eseguire in area penale esterna; la detenzione, infatti, assume per i minori di età carattere di residualità, per lasciare spazio a percorsi sanzionatori alternativi.

Negli ultimi anni si sta assistendo ad una sempre maggiore applicazione del collocamento in comunità, non solo quale misura cautelare, ma anche nell'ambito di altri provvedimenti giudiziari, per la sua capacità di contemperare le esigenze educative con quelle contenitive di controllo.

L'utenza dei Servizi minorili è prevalentemente maschile; le ragazze sono soprattutto di nazionalità straniera e provengono dai Paesi dell'area dell'ex Jugoslavia e dalla Romania.

La presenza degli stranieri è maggiormente evidente nei Servizi residenziali; i dati sulle provenienze evidenziano che negli ultimi anni alle nazionalità più ricorrenti nell'ambito della devianza, quali il Marocco, la Romania, l'Albania e i Paesi dell'ex Jugoslavia, tutt'ora prevalenti, si sono affiancate altre nazionalità, singolarmente poco rilevanti in termini numerici, ma che hanno contribuito a rendere multi-etnico e più complesso il quadro complessivo dell'utenza.

Con riferimento all'età, la componente dei "giovani adulti", <sup>(1)</sup> costituita da ragazzi di età tra i 18 e i 24 anni compiuti, ha assunto nel tempo un'importanza crescente, soprattutto in termini di presenza negli Istituti penali per i minorenni.

La criminalità minorile è connotata dalla prevalenza dei reati contro il patrimonio e, in particolare, dei reati di furto e rapina. Frequenti sono anche le violazioni delle disposizioni in materia di sostanze stupefacenti, mentre tra i reati contro la persona prevalgono le lesioni personali volontarie.

(1) Le misure cautelari, le misure penali di comunità, le altre misure alternative, le sanzioni sostitutive, le pene detentive e le misure di sicurezza si eseguono secondo le norme e con le modalità previste per i minorenni anche nei confronti di coloro che nel corso dell'esecuzione abbiano compiuto il diciottesimo ma non il venticinquesimo anno di età, sempre che, non ricorrano particolari ragioni di sicurezza valutate dal giudice competente, tenuto conto altresì delle finalità rieducative ovvero quando le predette finalità non risultano in alcun modo perseguibili a causa della mancata adesione al trattamento in atto. L'esecuzione rimane affidata al personale dei servizi minorili. Queste disposizioni si applicano anche quando l'esecuzione ha inizio dopo il compimento del diciottesimo anno di età, (art. 24 D.Lgs. 28 luglio 1989, n. 272, come modificato dall'art.5, comma 1, D.L. 26 giugno 2014, n. 92, convertito, con modificazioni, dalla L. 11 agosto 2014, n. 117, e, successivamente, dall'art. 9, comma 1, D.Lgs. 2 ottobre 2018, n. 121).

# Minorenni e giovani adulti in carico ai Servizi della Giustizia Minorile

## Dati di riepilogo - Situazione al 15 novembre 2021

Servizi minorili	Sesso		Totale
	maschi	femmine	

### Presenti nei Servizi residenziali

Centri di prima accoglienza	3	0	3
Istituti penali per i minorenni	319	11	330
Comunità ministeriali	14	0	14
Comunità private	883	52	935
<b>Totale presenti alla data considerata</b>	<b>1.219</b>	<b>63</b>	<b>1.282</b>

### In carico agli Uffici di servizio sociale per i minorenni <sup>(1)</sup>

In messa alla prova	2.600	209	2.809
<i>In casa</i>	2.134	182	2.316
<i>In comunità</i>	466	27	493
In misura penale di comunità/ alternativa alla detenzione, sostitutiva, di sicurezza, cautelare delle prescrizioni e della permanenza in casa	342	15	357
<i>In casa</i>	281	14	295
<i>In comunità</i>	61	1	62
In Comunità, per misura diversa dalle precedenti	324	18	342
Negli Istituti penali per i minorenni	305	10	315
Nei Centri di prima accoglienza	0	0	0
Per indagini sociali e progetti trattamentali <sup>(2)</sup>	4.790	610	5.400
In altra situazione <sup>(3)</sup>	4.193	465	4.658
<b>Totale soggetti in carico alla data considerata</b>	<b>12.554</b>	<b>1.327</b>	<b>13.881</b>

### Frequentanti i Centri diurni polifunzionali

<b>N. minori frequentanti alla data considerata</b>	<b>123</b>	<b>12</b>	<b>135</b>
---	------------	-----------	------------

Note:

(1) I dati riguardano i minorenni e giovani adulti in carico agli USSM per l'esecuzione di un provvedimento e/o per indagini sociali e progetti trattamentali.

**Sono compresi i soggetti presenti nei Servizi residenziali che sono anche in carico agli USSM.**

(2) Sono i soggetti in carico solo per indagini e progetti; sono esclusi coloro che sono in carico anche per provvedimenti in esecuzione in area penale esterna o interna, già considerati nelle precedenti voci della tabella.

(3) I dati sono riferiti ai soggetti in carico agli Uffici di servizio sociale per i minorenni per i quali si è conclusa l'esecuzione di una misura o è stata già evasa una richiesta dell'Autorità Giudiziaria, che sono in attesa di un'udienza.

*I dati sono acquisiti dal Sistema Informativo dei Servizi Minorili (SISM) e sono riferiti alla situazione alla data del 15 novembre 2021; l'elaborazione è stata effettuata in data 17 novembre 2021.*

## UFFICI DI SERVIZIO SOCIALE PER I MINORENNI

### DATI DI FLUSSO

Tabella 1 – Minorenni e giovani adulti in carico agli Uffici di servizio sociale per i minorenni, secondo il periodo di presa in carico, la nazionalità e il sesso. Anno 2021- fino al 15 novembre.

Periodo di presa in carico	Italiani			Stranieri			Totale		
	m	f	mf	m	f	mf	m	f	mf
Presi in carico per la prima volta nel 2021	4.547	564	<b>5.111</b>	1.071	116	<b>1.187</b>	5.618	680	<b>6.298</b>
Già precedentemente in carico	9.147	958	<b>10.105</b>	2.835	325	<b>3.160</b>	11.982	1.283	<b>13.265</b>
<b>Totale</b>	<b>13.694</b>	<b>1.522</b>	<b>15.216</b>	<b>3.906</b>	<b>441</b>	<b>4.347</b>	<b>17.600</b>	<b>1.963</b>	<b>19.563</b>

Tabella 2a - Minorenni e giovani adulti in carico agli Uffici di servizio sociale per i minorenni, secondo l'età alla prima presa in carico, la nazionalità e il sesso. Anno 2021- fino al 15 novembre.

Età alla prima presa in carico	Italiani			Stranieri			Totale		
	m	f	mf	m	f	mf	m	f	mf
meno di 14 anni	84	15	<b>99</b>	18	4	<b>22</b>	102	19	<b>121</b>
14 anni	845	80	<b>925</b>	230	54	<b>284</b>	1.075	134	<b>1.209</b>
15 anni	2.176	261	<b>2.437</b>	554	76	<b>630</b>	2.730	337	<b>3.067</b>
16 anni	3.301	365	<b>3.666</b>	855	88	<b>943</b>	4.156	453	<b>4.609</b>
17 anni	3.528	381	<b>3.909</b>	997	95	<b>1.092</b>	4.525	476	<b>5.001</b>
<b>giovani adulti</b>	3.760	420	<b>4.180</b>	1.252	124	<b>1.376</b>	5.012	544	<b>5.556</b>
<b>Totale</b>	<b>13.694</b>	<b>1.522</b>	<b>15.216</b>	<b>3.906</b>	<b>441</b>	<b>4.347</b>	<b>17.600</b>	<b>1.963</b>	<b>19.563</b>

Tabella 2b - Minorenni e giovani adulti in carico agli Uffici di servizio sociale per i minorenni, secondo l'età nel periodo considerato, la nazionalità e il sesso. Anno 2021- fino al 15 novembre.

Età nel periodo considerato	Italiani			Stranieri			Totale		
	m	f	mf	m	f	mf	m	f	mf
meno di 14 anni	40	12	<b>52</b>	4	1	<b>5</b>	44	13	<b>57</b>
14 anni	260	19	<b>279</b>	50	11	<b>61</b>	310	30	<b>340</b>
15 anni	923	131	<b>1.054</b>	188	24	<b>212</b>	1.111	155	<b>1.266</b>
16 anni	1.962	245	<b>2.207</b>	389	40	<b>429</b>	2.351	285	<b>2.636</b>
17 anni	2.937	357	<b>3.294</b>	680	70	<b>750</b>	3.617	427	<b>4.044</b>
<b>giovani adulti</b>	7.572	758	<b>8.330</b>	2.595	295	<b>2.890</b>	10.167	1.053	<b>11.220</b>
<b>Totale</b>	<b>13.694</b>	<b>1.522</b>	<b>15.216</b>	<b>3.906</b>	<b>441</b>	<b>4.347</b>	<b>17.600</b>	<b>1.963</b>	<b>19.563</b>

L'età è calcolata all'inizio dell'anno per i soggetti in carico da periodi precedenti, alla presa in carico per i nuovi soggetti.

*I dati sono acquisiti dal Sistema Informativo dei Servizi Minorili (SISM) e sono riferiti alla situazione alla data del 15 novembre 2021; l'elaborazione è stata effettuata in data 17 novembre 2021.*

Tabella 3 - Minorenni e giovani adulti in carico agli Uffici di servizio sociale per i minorenni, secondo la provenienza e il sesso. Anno 2021- fino al 15 novembre.

Paesi di provenienza	Sesso		Totale
	maschi	femmine	
<b>Italia</b>	<b>13.694</b>	<b>1.522</b>	<b>15.216</b>
<b>Altri Paesi dell'Unione Europea</b>	<b>756</b>	<b>202</b>	<b>958</b>
di cui: Croazia	41	45	86
Romania	600	136	736
<b>Altri Paesi europei</b>	<b>859</b>	<b>123</b>	<b>982</b>
di cui: Albania	403	15	418
Bosnia-Erzegovina	86	66	152
Kosovo	64	0	64
Moldova	95	6	101
Serbia	72	18	90
Ucraina	54	6	60
<b>Africa</b>	<b>1.826</b>	<b>89</b>	<b>1.915</b>
di cui: Costa d'Avorio	57	3	60
Egitto	180	3	183
Gambia	134	2	136
Marocco	752	19	771
Nigeria	60	36	96
Senegal	139	0	139
Tunisia	293	10	303
<b>America</b>	<b>212</b>	<b>13</b>	<b>225</b>
di cui: Brasile	51	5	56
<b>Asia</b>	<b>252</b>	<b>13</b>	<b>265</b>
di cui: Afghanistan	47	4	51
Pakistan	52	3	55
<b>Apolidi</b>	<b>1</b>	<b>1</b>	<b>2</b>
<b>Totale</b>	<b>17.600</b>	<b>1.963</b>	<b>19.563</b>

La tabella riporta il dettaglio dei Paesi per i quali il numero di minori è risultato pari o superiore a 50.

Tabella 4 - Minorenni e giovani adulti in carico agli Uffici di servizio sociale per i minorenni, secondo la sede e il periodo di presa in carico. Anno 2021 - fino al 15 novembre.

USSM	Periodo di presa in carico		Totale
	Presi in carico per la prima volta nel 2021	Già precedentemente in carico	
Ancona	231	672	903
Bari	265	750	1.015
Bologna	402	1.218	1.620
Bolzano	86	134	220
Brescia	395	625	1.020
Cagliari	236	349	585
Caltanissetta	220	585	805
Campobasso	58	165	223
Catania	366	887	1.253
Catanzaro	231	404	635
Firenze	429	565	994
Genova	282	350	632
L'Aquila	204	369	573
Lecce	154	323	477
Messina	117	321	438
Milano	193	557	750
Napoli	393	682	1.075
Palermo	540	832	1.372
Perugia	151	242	393
Potenza	182	319	501
Reggio Calabria	143	205	348
Roma	563	1.389	1.952
Salerno	152	204	356
Sassari	70	340	410
Taranto	77	191	268
Torino	287	514	801
Trento	93	205	298
Trieste	164	332	496
Venezia	141	281	422

I soggetti in carico a più USSM sono conteggiati in corrispondenza di ciascuno di essi; la somma dei dati delle diverse sedi USSM è superiore al numero effettivo dei soggetti in carico nel periodo in esame e, per questo motivo, non è riportata in tabella.

*I dati sono acquisiti dal Sistema Informativo dei Servizi Minorili (SISM) e sono riferiti alla situazione alla data del 15 novembre 2021; l'elaborazione è stata effettuata in data 17 novembre 2021.*



Tabella 5 – Reati dei minorenni e giovani adulti in carico agli Uffici di servizio sociale per i minorenni, secondo la categoria. Anno 2021- fino al 15 novembre.

REATI	Italiani			Stranieri			Totale		
	m	f	mf	m	f	mf	m	f	mf
<b>DELITTI</b>									
<b>Contro la persona</b>	<b>10.904</b>	<b>1.078</b>	<b>11.982</b>	<b>3.600</b>	<b>232</b>	<b>3.832</b>	<b>14.504</b>	<b>1.310</b>	<b>15.814</b>
di cui: Omicidio volontario consumato	43	9	52	31	0	31	74	9	83
Omicidio volontario tentato	172	8	180	45	0	45	217	8	225
Percosse	473	82	555	184	20	204	657	102	759
Lesioni personali volontarie	4.746	457	5.203	1.682	106	1.788	6.428	563	6.991
Lesioni personali colpose	119	12	131	9	0	9	128	12	140
Rissa	559	32	591	202	10	212	761	42	803
Sfruttamento pornografia minorile	287	25	312	39	1	40	326	26	352
Detenzione di materiale pornografico coinvolgente minori	118	8	126	14	0	14	132	8	140
Sequestro di persona	88	7	95	65	1	66	153	8	161
Violenze sessuali	720	14	734	256	2	258	976	16	992
Atti sessuali con minorenne	95	0	95	18	0	18	113	0	113
Violenza privata	666	53	719	283	21	304	949	74	1.023
Minaccia	1.612	207	1.819	528	44	572	2.140	251	2.391
Atti persecutori (stalking)	583	85	668	112	9	121	695	94	789
Violazione di domicilio	131	14	145	35	3	38	166	17	183
Inguria	63	6	69	38	5	43	101	11	112
Diffamazione	133	35	168	16	5	21	149	40	189
<b>Contro famiglia, moralità pubblica, buon costume</b>	<b>631</b>	<b>72</b>	<b>703</b>	<b>130</b>	<b>13</b>	<b>143</b>	<b>761</b>	<b>85</b>	<b>846</b>
di cui: Maltrattamenti in famiglia	584	64	648	103	10	113	687	74	761
<b>Contro il patrimonio</b>	<b>14.030</b>	<b>1.084</b>	<b>15.114</b>	<b>7.240</b>	<b>1.163</b>	<b>8.403</b>	<b>21.270</b>	<b>2.247</b>	<b>23.517</b>
di cui: Furto	5.996	694	6.690	3.485	955	4.440	9.481	1.649	11.130
Rapina	3.248	151	3.399	1.920	107	2.027	5.168	258	5.426
Estorsione	824	34	858	282	13	295	1.106	47	1.153
Danni	2.073	111	2.184	707	51	758	2.780	162	2.942
Truffa	116	22	138	47	3	50	163	25	188
Ricettazione	1.636	59	1.695	745	31	776	2.381	90	2.471
<b>Contro l'incolumità pubblica</b>	<b>4.886</b>	<b>193</b>	<b>5.079</b>	<b>1.108</b>	<b>19</b>	<b>1.127</b>	<b>5.994</b>	<b>212</b>	<b>6.206</b>
di cui: Stupefacenti	4.572	181	4.753	1.023	14	1.037	5.595	195	5.790
Incendio	94	4	98	29	4	33	123	8	131
Danneggiamento seguito da incendio	174	8	182	48	1	49	222	9	231
<b>Contro la fede pubblica</b>	<b>554</b>	<b>99</b>	<b>653</b>	<b>294</b>	<b>83</b>	<b>377</b>	<b>848</b>	<b>182</b>	<b>1.030</b>
di cui: Falsità in atti e persone	479	85	564	280	82	362	759	167	926
<b>Contro Stato, altre istituzioni, ordine pubblico</b>	<b>2.541</b>	<b>285</b>	<b>2.826</b>	<b>1.135</b>	<b>114</b>	<b>1.249</b>	<b>3.676</b>	<b>399</b>	<b>4.075</b>
di cui: Violenza, resistenza a P.U.	2.150	156	2.306	956	90	1.046	3.106	246	3.352
<b>Altri delitti</b>	<b>695</b>	<b>42</b>	<b>737</b>	<b>92</b>	<b>12</b>	<b>104</b>	<b>787</b>	<b>54</b>	<b>841</b>
di cui: Armi	462	25	487	15	0	15	477	25	502
<b>Totale DELITTI</b>	<b>34.241</b>	<b>2.853</b>	<b>37.094</b>	<b>13.599</b>	<b>1.636</b>	<b>15.235</b>	<b>47.840</b>	<b>4.489</b>	<b>52.329</b>
<b>CONTRAVVENZIONI</b>	<b>2.520</b>	<b>158</b>	<b>2.678</b>	<b>745</b>	<b>66</b>	<b>811</b>	<b>3.265</b>	<b>224</b>	<b>3.489</b>
di cui: Ordine pubblico e tranquillità pubblica	505	67	572	132	18	150	637	85	722
Incolumità pubblica	179	4	183	36	0	36	215	4	219
Prevenzione di talune specie di reati	135	7	142	30	22	52	165	29	194
Armi	1.449	70	1.519	495	25	520	1.944	95	2.039
Codice della strada	219	8	227	26	0	26	245	8	253
<b>SANZIONI AMMINISTRATIVE</b>	<b>358</b>	<b>2</b>	<b>360</b>	<b>67</b>	<b>2</b>	<b>69</b>	<b>425</b>	<b>4</b>	<b>429</b>
di cui: Codice della strada	342	2	344	64	1	65	406	3	409
<b>TOTALE COMPLESSIVO</b>	<b>37.119</b>	<b>3.013</b>	<b>40.132</b>	<b>14.411</b>	<b>1.704</b>	<b>16.115</b>	<b>51.530</b>	<b>4.717</b>	<b>56.247</b>

I dati sono riferiti ai reati dei procedimenti penali a carico dei minori nel periodo in esame; il numero dei reati è superiore al numero dei minori in quanto un minore può avere a carico uno o più reati.

La tabella riporta il dettaglio delle tipologie di reato con frequenza pari o superiore a 100 o di particolare interesse.

*I dati sono acquisiti dal Sistema Informativo dei Servizi Minorili (SISM) e sono riferiti alla situazione alla data del 15 novembre 2021; l'elaborazione è stata effettuata in data 17 novembre 2021.*

Tabella 6 – Minorenni e giovani adulti in carico agli Uffici di servizio sociale per i minorenni negli anni dal 2007 al 2020 secondo la nazionalità e il sesso.

Anni	Italiani			Stranieri			Totale		
	m	f	mf	m	f	mf	m	f	mf
2007	10.689	1.083	<b>11.772</b>	2.516	456	<b>2.972</b>	13.205	1.539	<b>14.744</b>
2008	13.015	1.382	<b>14.397</b>	2.944	473	<b>3.417</b>	15.959	1.855	<b>17.814</b>
2009	14.023	1.457	<b>15.480</b>	2.981	424	<b>3.405</b>	17.004	1.881	<b>18.885</b>
2010	14.335	1.337	<b>15.672</b>	2.387	304	<b>2.691</b>	16.722	1.641	<b>18.363</b>
2011	15.260	1.624	<b>16.884</b>	2.870	403	<b>3.273</b>	18.130	2.027	<b>20.157</b>
2012	14.885	1.745	<b>16.630</b>	3.322	455	<b>3.777</b>	18.207	2.200	<b>20.407</b>
2013	14.509	1.713	<b>16.222</b>	3.469	522	<b>3.991</b>	17.978	2.235	<b>20.213</b>
2014	14.192	1.748	<b>15.940</b>	3.661	594	<b>4.255</b>	17.853	2.342	<b>20.195</b>
2015	14.136	1.777	<b>15.913</b>	3.937	688	<b>4.625</b>	18.073	2.465	<b>20.538</b>
2016	14.492	1.871	<b>16.363</b>	4.691	794	<b>5.485</b>	19.183	2.665	<b>21.848</b>
2017	13.533	1.680	<b>15.213</b>	4.559	694	<b>5.253</b>	18.092	2.374	<b>20.466</b>
2018	14.091	1.692	<b>15.783</b>	4.859	663	<b>5.522</b>	18.950	2.355	<b>21.305</b>
2019	14.027	1.689	<b>15.716</b>	4.678	569	<b>5.247</b>	18.705	2.258	<b>20.963</b>
2020	13.162	1.509	<b>14.671</b>	3.893	455	<b>4.348</b>	17.055	1.964	<b>19.019</b>

Grafico 1 – Minorenni e giovani adulti in carico agli Uffici di servizio sociale per i minorenni negli anni dal 2007 al 2020 secondo la nazionalità.

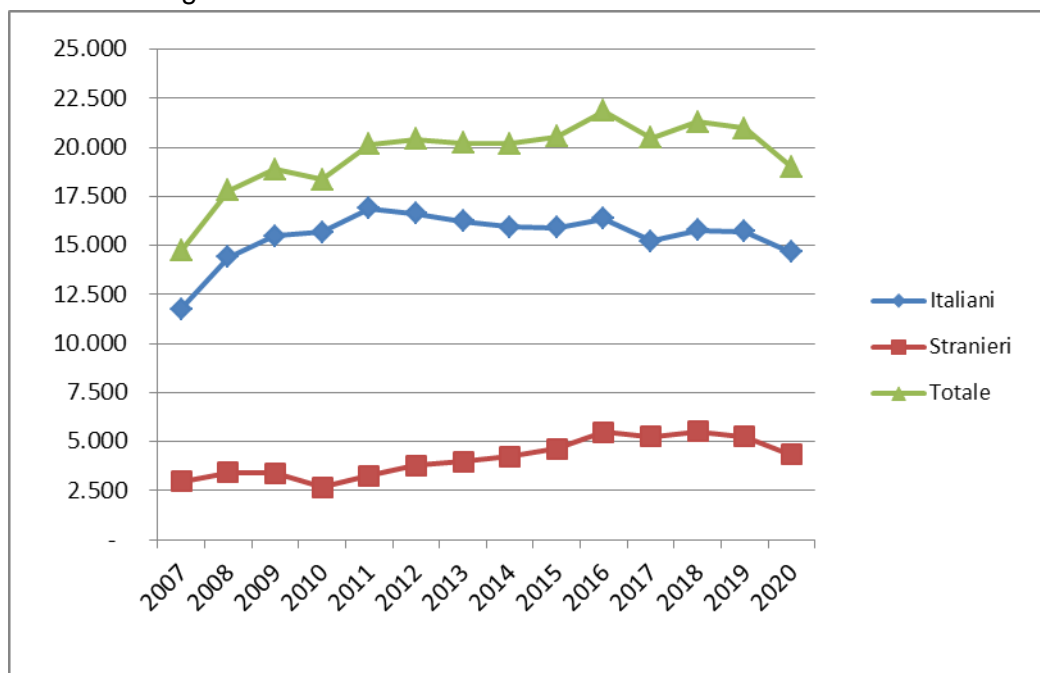


Grafico 2 – Minorenni e giovani adulti in carico agli Uffici di servizio sociale per i minorenni negli anni dal 2007 al 2020 secondo il periodo di presa in carico.

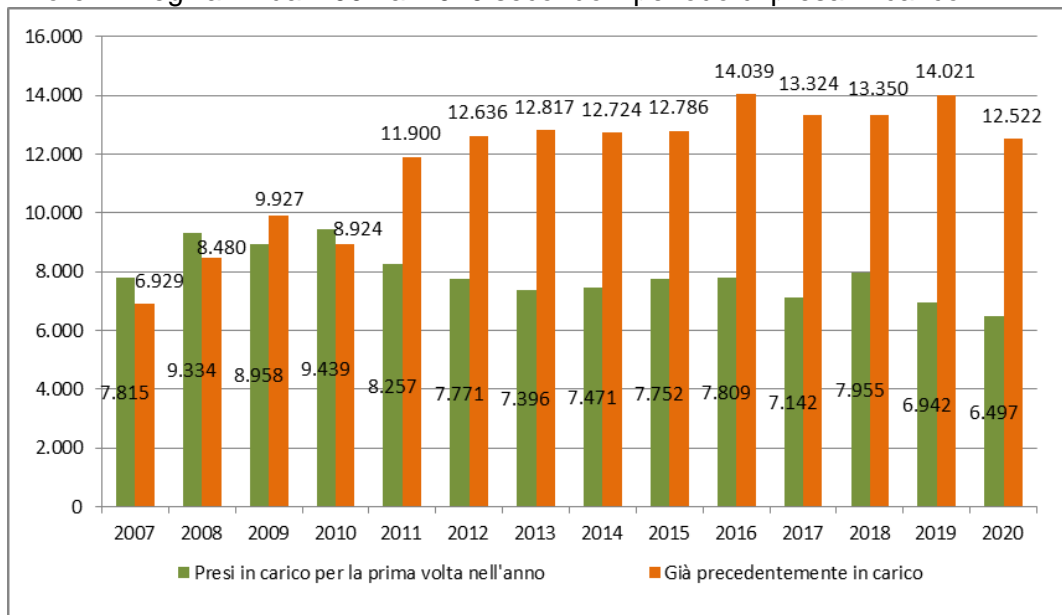
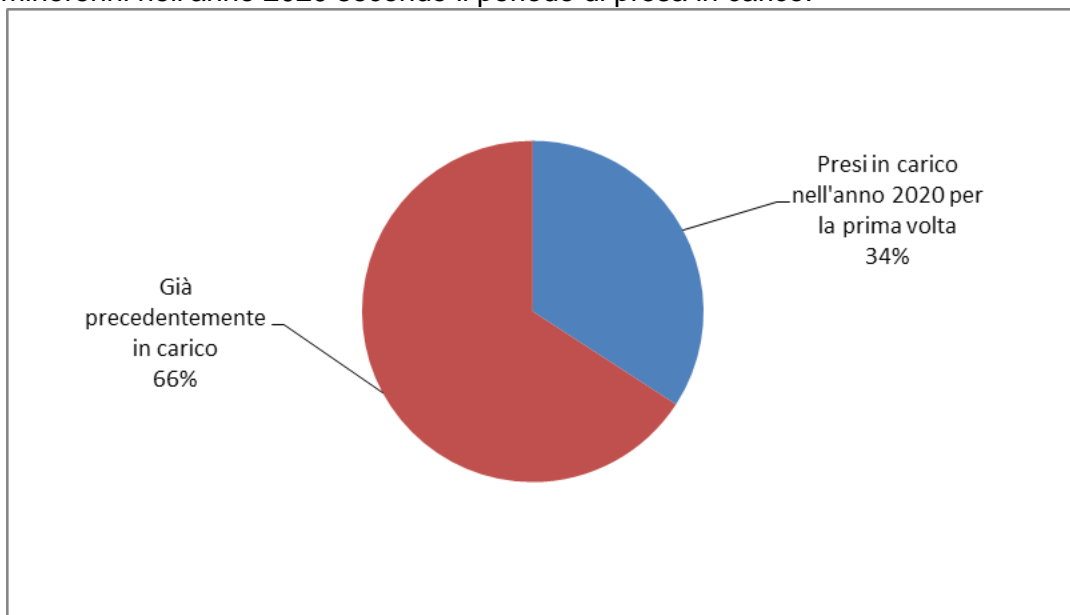


Grafico 3 – Minorenni e giovani adulti in carico agli Uffici di servizio sociale per i minorenni nell'anno 2020 secondo il periodo di presa in carico.



## CENTRI DI PRIMA ACCOGLIENZA

Tabella 7 – Ingressi e presenze nei Centri di prima accoglienza nell'anno 2021, per sede di CPA. Situazione al 15 novembre.

CPA	Ingressi stabili (compresi trasferimenti tra CPA)	Presenza media giornaliera	Presenti al 15 novembre 2021
Torino	94	1,0	0
Genova	23	0,2	0
Milano	13	0,1	0
Treviso	29	0,3	0
Bologna	57	0,6	0
Firenze	12	0,1	0
Roma	105	1,1	1
Ancona	3	0,0	0
L'Aquila	6	0,1	0
Napoli (*)	48	0,5	1
Nisida (NA) (*)	4	0,0	0
Salerno	7	0,1	0
Bari	10	0,2	0
Lecce	5	0,1	0
Catanzaro	5	0,0	0
Potenza	0	0,0	0
Palermo	29	0,3	0
Messina	1	0,0	0
Caltanissetta	4	0,0	0
Catania	37	0,4	1
Quartucciu (CA)	10	0,1	0
Sassari	6	0,1	0
<b>Totale</b>	<b>508</b>	<b>5,1</b>	<b>3</b>

(\*) Napoli = maschile; Nisida (NA) = femminile.

CPA Milano: attività sospesa dal 27/02/2020 al 26/01/2021; riattivata parzialmente, per i soli uomini, dal 27/01/2021 al 25/03/2021; di nuovo sospesa dal 26/03/2021. Nei periodi di sospensione l'utenza è accolta dal CPA di Torino.

CPA Torino: la ricettività è stata ridotta dal 21/01/2021 al 25/03/2021; in tale periodo parte dell'utenza è stata accolta dal CPA di Genova.

*I dati sono acquisiti dal Sistema Informativo dei Servizi Minorili (SISM) e sono riferiti alla situazione alla data del 15 novembre 2021; l'elaborazione è stata effettuata in data 17 novembre 2021.*

Tabella 8 – Ingressi nei Centri di prima accoglienza secondo l'età, la nazionalità e il sesso. Anno 2021 - fino al 15 novembre.

Età	Italiani			Stranieri			Totale		
	m	f	mf	m	f	mf	m	f	mf
<b>meno di 14 anni</b>	1	1	<b>2</b>	3	1	<b>4</b>	4	2	<b>6</b>
<b>14 anni</b>	9	2	<b>11</b>	19	2	<b>21</b>	28	4	<b>32</b>
<b>15 anni</b>	52	4	<b>56</b>	24	4	<b>28</b>	76	8	<b>84</b>
<b>16 anni</b>	97	6	<b>103</b>	65	2	<b>67</b>	162	8	<b>170</b>
<b>17 anni</b>	123	6	<b>129</b>	74	7	<b>81</b>	197	13	<b>210</b>
<b>18 anni e oltre</b>	2	0	<b>2</b>	2	1	<b>3</b>	4	1	<b>5</b>
<b>Totale</b>	<b>284</b>	<b>19</b>	<b>303</b>	<b>187</b>	<b>17</b>	<b>204</b>	<b>471</b>	<b>36</b>	<b>507</b>

Tabella 9 - Ingressi nei Centri di prima accoglienza secondo la provenienza e il sesso. Anno 2021 - fino al 15 novembre.

Paesi di provenienza	Sesso		Totale
	maschi	femmine	
<b>Italia</b>	<b>284</b>	<b>19</b>	<b>303</b>
<b>Altri Paesi dell'Unione Europea</b>	<b>38</b>	<b>9</b>	<b>47</b>
di cui: Croazia	5	2	7
Romania	31	7	38
<b>Altri Paesi europei</b>	<b>26</b>	<b>6</b>	<b>32</b>
di cui: Albania	8	0	8
Bosnia-Erzegovina	8	2	10
Serbia	6	4	10
<b>Africa</b>	<b>112</b>	<b>0</b>	<b>112</b>
di cui: Egitto	9	0	9
Marocco	49	0	49
Senegal	7	0	7
Tunisia	35	0	35
<b>America</b>	<b>4</b>	<b>1</b>	<b>5</b>
<b>Asia</b>	<b>7</b>	<b>1</b>	<b>8</b>
<b>Totale</b>	<b>471</b>	<b>36</b>	<b>507</b>

La tabella riporta il dettaglio dei Paesi per i quali il numero di minori è risultato pari o superiore a 5.

Tabella 10 – Delitti a carico dei minori entrati nei Centri di prima accoglienza secondo la categoria. Anno 2021- fino al 15 novembre.

DELITTI	Italiani			Stranieri			Totale		
	m	f	mf	m	f	mf	m	f	mf
<b>Contro la persona</b>	<b>83</b>	<b>8</b>	<b>91</b>	<b>58</b>	<b>4</b>	<b>62</b>	<b>141</b>	<b>12</b>	<b>153</b>
di cui: Omicidio volontario consumato	2	1	3	2	0	2	4	1	5
Omicidio volontario tentato	20	1	21	4	0	4	24	1	25
Lesioni personali volontarie	42	5	47	41	4	45	83	9	92
Rissa	6	0	6	1	0	1	7	0	7
Sequestro di persona	1	1	2	3	0	3	4	1	5
Violenze sessuali	4	0	4	4	0	4	8	0	8
<b>Contro la famiglia, la moralità pubblica, il buon costume</b>	<b>9</b>	<b>1</b>	<b>10</b>	<b>2</b>	<b>0</b>	<b>2</b>	<b>11</b>	<b>1</b>	<b>12</b>
di cui: Maltrattamenti in famiglia	9	1	10	2	0	2	11	1	12
<b>Contro il patrimonio</b>	<b>133</b>	<b>12</b>	<b>145</b>	<b>158</b>	<b>17</b>	<b>175</b>	<b>291</b>	<b>29</b>	<b>320</b>
di cui: Furto	42	5	47	52	6	58	94	11	105
Rapina	72	7	79	96	9	105	168	16	184
Estorsione	4	0	4	5	2	7	9	2	11
Danni	3	0	3	2	0	2	5	0	5
Ricettazione	12	0	12	3	0	3	15	0	15
<b>Contro l'incolumità pubblica</b>	<b>128</b>	<b>4</b>	<b>132</b>	<b>48</b>	<b>0</b>	<b>48</b>	<b>176</b>	<b>4</b>	<b>180</b>
di cui: Stupefacenti	128	4	132	48	0	48	176	4	180
<b>Contro la fede pubblica</b>	<b>1</b>	<b>2</b>	<b>3</b>	<b>6</b>	<b>2</b>	<b>8</b>	<b>7</b>	<b>4</b>	<b>11</b>
di cui: Falsità in atti e persone	1	2	3	6	2	8	7	4	11
<b>Contro lo Stato, le altre istituzioni sociali e l'ordine pubblico</b>	<b>30</b>	<b>2</b>	<b>32</b>	<b>24</b>	<b>0</b>	<b>24</b>	<b>54</b>	<b>2</b>	<b>56</b>
di cui: Violenza, resistenza, oltraggio	26	2	28	24	0	24	50	2	52
<b>Altri delitti</b>	<b>14</b>	<b>0</b>	<b>14</b>	<b>5</b>	<b>0</b>	<b>5</b>	<b>19</b>	<b>0</b>	<b>19</b>
di cui: Armi	13	0	13	0	0	0	13	0	13
Norme in materia di immigrazione	0	0	0	5	0	5	5	0	5
<b>Totale DELITTI</b>	<b>398</b>	<b>29</b>	<b>427</b>	<b>301</b>	<b>23</b>	<b>324</b>	<b>699</b>	<b>52</b>	<b>751</b>

La tabella riporta il dettaglio dei delitti con frequenza pari o superiori a 5.

I dati sono riferiti ai delitti per i quali i minori sono entrati in CPA; il numero dei delitti è superiore al numero degli ingressi in quanto un minore può essere entrato nella struttura per uno o più delitti.

Tabella 11 – Uscite dai Centri di prima accoglienza secondo il provvedimento di dimissione, la nazionalità e il sesso. Anno 2021- fino al 15 novembre.

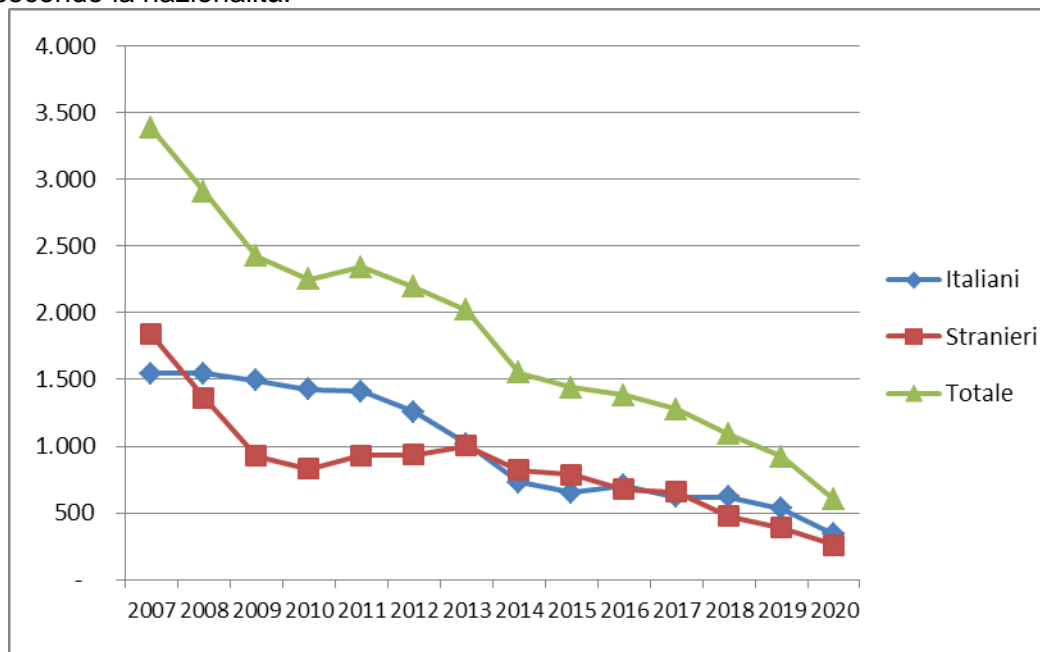
Uscite	Italiani			Stranieri			Totale		
	m	f	mf	m	f	mf	m	f	mf
<b>Con applicazione misura cautelare</b>									
Prescrizioni	29	0	<b>29</b>	15	0	<b>15</b>	44	0	<b>44</b>
Permanenza in casa	45	3	<b>48</b>	17	2	<b>19</b>	62	5	<b>67</b>
Collocamento in comunità	116	13	<b>129</b>	69	4	<b>73</b>	185	17	<b>202</b>
Custodia cautelare	68	2	<b>70</b>	72	7	<b>79</b>	140	9	<b>149</b>
<b>Altre uscite</b>									
Remissione in libertà	24	1	<b>25</b>	10	4	<b>14</b>	34	5	<b>39</b>
Decorrenza dei termini	0	0	<b>0</b>	0	0	<b>0</b>	0	0	<b>0</b>
Minore di 14 anni	0	0	<b>0</b>	0	0	<b>0</b>	0	0	<b>0</b>
Minore in stato gravidanza	0	0	<b>0</b>	0	0	<b>0</b>	0	0	<b>0</b>
Estraneità al fatto	0	0	<b>0</b>	0	0	<b>0</b>	0	0	<b>0</b>
Mancanza di altri presupposti	0	0	<b>0</b>	1	0	<b>1</b>	1	0	<b>1</b>
Maggiorenne	0	0	<b>0</b>	0	0	<b>0</b>	0	0	<b>0</b>
<b>Totale</b>	<b>282</b>	<b>19</b>	<b>301</b>	<b>184</b>	<b>17</b>	<b>201</b>	<b>466</b>	<b>36</b>	<b>502</b>

I dati sono acquisiti dal Sistema Informativo dei Servizi Minorili (SISM) e sono riferiti alla situazione alla data del 15 novembre 2021; l'elaborazione è stata effettuata in data 17 novembre 2021.

Tabella 12 - Ingressi nei Centri di prima accoglienza negli anni dal 2007 al 2020 secondo la nazionalità e il sesso.

Anni	Italiani			Stranieri			Totale		
	m	f	mf	m	f	mf	m	f	mf
2007	1.469	76	<b>1.545</b>	1.236	604	<b>1.840</b>	2.705	680	<b>3.385</b>
2008	1.462	85	<b>1.547</b>	1.021	340	<b>1.361</b>	2.483	425	<b>2.908</b>
2009	1.443	51	<b>1.494</b>	704	224	<b>928</b>	2.147	275	<b>2.422</b>
2010	1.355	68	<b>1.423</b>	616	214	<b>830</b>	1.971	282	<b>2.253</b>
2011	1.337	75	<b>1.412</b>	696	235	<b>931</b>	2.033	310	<b>2.343</b>
2012	1.191	65	<b>1.256</b>	668	269	<b>937</b>	1.859	334	<b>2.193</b>
2013	951	67	<b>1.018</b>	690	312	<b>1.002</b>	1.641	379	<b>2.020</b>
2014	689	38	<b>727</b>	565	256	<b>821</b>	1.254	294	<b>1.548</b>
2015	613	40	<b>653</b>	579	206	<b>785</b>	1.192	246	<b>1.438</b>
2016	658	48	<b>706</b>	517	158	<b>675</b>	1.175	206	<b>1.381</b>
2017	583	37	<b>620</b>	484	171	<b>655</b>	1.067	208	<b>1.275</b>
2018	579	39	<b>618</b>	318	154	<b>472</b>	897	193	<b>1.090</b>
2019	501	32	<b>533</b>	304	82	<b>386</b>	805	114	<b>919</b>
2020	322	20	<b>342</b>	213	44	<b>257</b>	535	64	<b>599</b>

Grafico 4 - Ingressi nei Centri di prima accoglienza negli anni dal 2007 al 2020, secondo la nazionalità.



## COMUNITA'

Tabella 13 - Ingressi e presenze nelle Comunità nell'anno 2021. Comunità ministeriali e private. Situazione al 15 novembre.

### a. Comunità ministeriali

Comunità ministeriali	Collocamenti (compresi trasferimenti tra Comunità)	Presenza media giornaliera	Presenti al 15 novembre 2021
Bologna	29	4,6	8
Catanzaro	12	7,5	3
Reggio Calabria	11	2,8	3
<b>Totale</b>	<b>52</b>	<b>14,8</b>	<b>14</b>

### b. Comunità private per regione della struttura

Comunità private per regione	Collocamenti (compresi trasferimenti tra Comunità)	Presenza media giornaliera	Presenti al 15 novembre 2021
Piemonte	63	46,9	43
Valle D'Aosta	1	0,7	1
Liguria	22	15,4	12
Lombardia	412	211,9	195
Veneto	127	57,7	57
Trentino Alto Adige	12	4,0	4
Friuli Venezia Giulia	18	7,0	7
Emilia Romagna	105	75,2	73
Toscana	65	34,4	33
Umbria	26	16,9	18
Marche	35	30,9	27
Lazio	103	63,1	65
Abruzzo	21	14,7	13
Molise	1	1,4	1
Campania	191	123,4	134
Puglia	80	74,2	63
Basilicata	6	3,4	5
Calabria	15	12,5	14
Sicilia	186	130,0	122
Sardegna	62	40,3	48
<b>Totale</b>	<b>1.551</b>	<b>963,9</b>	<b>935</b>

*I dati sono acquisiti dal Sistema Informativo dei Servizi Minorili (SISM) e sono riferiti alla situazione alla data del 15 novembre 2021; l'elaborazione è stata effettuata in data 17 novembre 2021.*



c. Comunità private per Centro Giustizia Minorile inviante

Comunità private per Centro Giustizia Minorile	Collocamenti (compresi trasferimenti tra Comunità)	Presenza media giornaliera	Presenti al 15 novembre 2021
Torino	108	71,2	62
Milano	428	230,7	213
Venezia	169	72,2	72
Bologna	117	75,1	75
Firenze	83	53,0	55
Roma	127	88,0	89
Napoli	185	120,3	129
Bari	69	64,7	51
Catanzaro	21	18,8	21
Cagliari	62	42,3	50
Palermo	182	127,6	118
<b>Totale</b>	<b>1.551</b>	<b>963,9</b>	<b>935</b>

d. Riepilogo

Comunità	Collocamenti (compresi trasferimenti tra Comunità)	Presenza media giornaliera	Presenti al 15 novembre 2021
Comunità ministeriali	52	14,8	14
Comunità private	1.551	963,9	935
<b>Totale</b>	<b>1.603</b>	<b>978,7</b>	<b>949</b>

Tabella 14 – Collocamenti in Comunità secondo il motivo, la nazionalità e il sesso. Anno 2021- fino al 15 novembre.

Motivo	Italiani			Stranieri			Totale		
	m	f	mf	m	f	mf	m	f	mf
Per misura cautelare del collocamento in comunità	428	36	<b>464</b>	208	14	<b>222</b>	636	50	<b>686</b>
Da prescrizioni, per trasformazione misura	1	0	<b>1</b>	0	0	<b>0</b>	1	0	<b>1</b>
Da permanenza in casa, per trasformazione misura	4	0	<b>4</b>	3	1	<b>4</b>	7	1	<b>8</b>
Da IPM, per trasformazione misura	52	0	<b>52</b>	51	3	<b>54</b>	103	3	<b>106</b>
Da IPM, per fine aggravamento	102	7	<b>109</b>	43	6	<b>49</b>	145	13	<b>158</b>
Per messa alla prova	195	18	<b>213</b>	84	4	<b>88</b>	279	22	<b>301</b>
Per applicazione misure penali di comunità/alternative	24	2	<b>26</b>	29	2	<b>31</b>	53	4	<b>57</b>
Per misura di sicurezza	13	1	<b>14</b>	3	0	<b>3</b>	16	1	<b>17</b>
Per libertà controllata	0	0	<b>0</b>	0	0	<b>0</b>	0	0	<b>0</b>
Per arresto, fermo o accompagnamento	8	0	<b>8</b>	7	0	<b>7</b>	15	0	<b>15</b>
<b>Totale</b>	<b>827</b>	<b>64</b>	<b>891</b>	<b>428</b>	<b>30</b>	<b>458</b>	<b>1.255</b>	<b>94</b>	<b>1.349</b>

*I dati sono acquisiti dal Sistema Informativo dei Servizi Minorili (SISM) e sono riferiti alla situazione alla data del 15 novembre 2021; l'elaborazione è stata effettuata in data 17 novembre 2021.*

Tabella 15 – Collocamenti in Comunità secondo l'età, la nazionalità e il sesso. Anno 2021 - fino al 15 novembre.

Età	Italiani			Stranieri			Totale		
	m	f	mf	m	f	mf	m	f	mf
<b>meno di 14 anni</b>	1	0	<b>1</b>	2	0	<b>2</b>	3	0	<b>3</b>
<b>14 anni</b>	29	3	<b>32</b>	22	4	<b>26</b>	51	7	<b>58</b>
<b>15 anni</b>	125	7	<b>132</b>	52	8	<b>60</b>	177	15	<b>192</b>
<b>16 anni</b>	215	16	<b>231</b>	101	3	<b>104</b>	316	19	<b>335</b>
<b>17 anni</b>	282	21	<b>303</b>	158	5	<b>163</b>	440	26	<b>466</b>
<b>giovani adulti</b>	175	17	<b>192</b>	93	10	<b>103</b>	268	27	<b>295</b>
<b>Totale</b>	<b>827</b>	<b>64</b>	<b>891</b>	<b>428</b>	<b>30</b>	<b>458</b>	<b>1.255</b>	<b>94</b>	<b>1.349</b>

Tabella 16 - Collocamenti in Comunità secondo la provenienza e il sesso. Anno 2021 - fino al 15 novembre.

Paesi di provenienza	Sesso		Totale
	maschi	femmine	
<b>Italia</b>	<b>827</b>	<b>64</b>	<b>891</b>
<b>Altri Paesi dell'Unione Europea</b>	<b>72</b>	<b>9</b>	<b>81</b>
di cui: Croazia	7	3	10
Romania	61	5	66
<b>Altri Paesi europei</b>	<b>73</b>	<b>14</b>	<b>87</b>
di cui: Albania	23	1	24
Bosnia-Erzegovina	8	7	15
Moldova	9	2	11
Federazione Russa	8	0	8
Serbia	12	3	15
<b>Africa</b>	<b>249</b>	<b>2</b>	<b>251</b>
di cui: Algeria	8	0	8
Egitto	25	0	25
Libia	5	1	6
Marocco	123	0	123
Senegal	12	0	12
Tunisia	63	0	63
<b>America</b>	<b>23</b>	<b>3</b>	<b>26</b>
di cui: Brasile	3	3	6
Ecuador	7	0	7
Perù	5	0	5
<b>Asia</b>	<b>11</b>	<b>1</b>	<b>12</b>
<b>Apolidi</b>	<b>0</b>	<b>1</b>	<b>1</b>
<b>Totale</b>	<b>1.255</b>	<b>94</b>	<b>1.349</b>

La tabella riporta il dettaglio dei Paesi per i quali il numero di minori è risultato pari o superiore a 5.

*I dati sono acquisiti dal Sistema Informativo dei Servizi Minorili (SISM) e sono riferiti alla situazione alla data del 15 novembre 2021; l'elaborazione è stata effettuata in data 17 novembre 2021.*

Tabella 17 – Delitti a carico dei minorenni e giovani adulti collocati in Comunità secondo la categoria. Anno 2021 - fino al 15 novembre.

DELITTI	Italiani			Stranieri			Totale		
	m	f	mf	m	f	mf	m	f	mf
<b>Contro la persona</b>	<b>349</b>	<b>29</b>	<b>378</b>	<b>162</b>	<b>6</b>	<b>168</b>	<b>511</b>	<b>35</b>	<b>546</b>
di cui: Omicidio volontario consumato	2	0	2	3	0	3	5	0	5
Omicidio volontario tentato	25	3	28	6	0	6	31	3	34
Percosse	7	2	9	4	1	5	11	3	14
Lesioni personali volontarie	193	15	208	92	5	97	285	20	305
Rissa	16	0	16	1	0	1	17	0	17
Sfruttamento pornografia minorile	6	0	6	2	0	2	8	0	8
Sequestro di persona	6	2	8	8	0	8	14	2	16
Violenze sessuali	24	0	24	12	0	12	36	0	36
Violenza privata	12	0	12	11	0	11	23	0	23
Minaccia	24	2	26	7	0	7	31	2	33
Atti persecutori (stalking)	15	2	17	9	0	9	24	2	26
Diffusione illecita di immagini o video sessualmente espliciti	7	0	7	0	0	0	7	0	7
<b>Contro famiglia, moralità pubblica, buon costume</b>	<b>90</b>	<b>8</b>	<b>98</b>	<b>30</b>	<b>2</b>	<b>32</b>	<b>120</b>	<b>10</b>	<b>130</b>
di cui: Maltrattamenti in famiglia	86	8	94	27	2	29	113	10	123
<b>Contro il patrimonio</b>	<b>729</b>	<b>28</b>	<b>757</b>	<b>474</b>	<b>29</b>	<b>503</b>	<b>1.203</b>	<b>57</b>	<b>1.260</b>
di cui: Furto	213	9	222	131	8	139	344	17	361
Rapina	338	14	352	258	17	275	596	31	627
Estorsione	69	0	69	38	3	41	107	3	110
Danni	38	3	41	17	1	18	55	4	59
Appropriazione indebita	4	1	0	0	0	0	4	1	5
Ricettazione	63	1	0	28	0	28	91	1	92
<b>Contro l'incolumità pubblica</b>	<b>256</b>	<b>16</b>	<b>272</b>	<b>81</b>	<b>0</b>	<b>81</b>	<b>337</b>	<b>16</b>	<b>353</b>
di cui: Stupefacenti	244	14	258	78	0	78	322	14	336
Incendio	8	0	8	0	0	0	8	0	8
Danneggiamento seguito da incendio	3	2	5	2	0	2	5	2	7
<b>Contro la fede pubblica</b>	<b>9</b>	<b>2</b>	<b>11</b>	<b>15</b>	<b>2</b>	<b>17</b>	<b>24</b>	<b>4</b>	<b>28</b>
di cui: Falsità in atti e persone	5	1	6	15	2	17	20	3	23
Falsità in monete	4	1	5	0	0	0	4	1	5
<b>Contro Stato, altre istituzioni, ordine pubblico</b>	<b>66</b>	<b>11</b>	<b>77</b>	<b>54</b>	<b>2</b>	<b>56</b>	<b>120</b>	<b>13</b>	<b>133</b>
di cui: Violenza, resistenza a P.U.	62	9	71	47	2	49	109	11	120
Altri contro l'ordine pubblico	2	1	3	5	0	5	7	1	8
<b>Altri delitti</b>	<b>56</b>	<b>9</b>	<b>65</b>	<b>3</b>	<b>0</b>	<b>3</b>	<b>59</b>	<b>9</b>	<b>68</b>
di cui: Armi	52	9	61	3	0	3	55	9	64
<b>Totale DELITTI</b>	<b>1.555</b>	<b>103</b>	<b>1.658</b>	<b>819</b>	<b>41</b>	<b>860</b>	<b>2.374</b>	<b>144</b>	<b>2.518</b>

La tabella riporta il dettaglio dei delitti con frequenza pari o superiori a 5.

I dati sono riferiti ai delitti per i quali i soggetti sono stati collocati in Comunità; il numero dei delitti è superiore al numero degli ingressi in quanto un minore può essere entrato nella struttura per uno o più delitti.

Tabella 18 – Collocamenti in Comunità negli anni dal 2007 al 2020 secondo la nazionalità e il sesso.

Anni	Italiani			Stranieri			Totale		
	m	f	mf	m	f	mf	m	f	mf
2007	1.056	46	<b>1.102</b>	667	127	<b>794</b>	1.723	173	<b>1.896</b>
2008	1.130	65	<b>1.195</b>	651	119	<b>770</b>	1.781	184	<b>1.965</b>
2009	1.160	52	<b>1.212</b>	542	71	<b>613</b>	1.702	123	<b>1.825</b>
2010	1.189	59	<b>1.248</b>	490	83	<b>573</b>	1.679	142	<b>1.821</b>
2011	1.222	75	<b>1.297</b>	540	89	<b>629</b>	1.762	164	<b>1.926</b>
2012	1.225	60	<b>1.285</b>	631	122	<b>753</b>	1.856	182	<b>2.038</b>
2013	1.119	70	<b>1.189</b>	594	111	<b>705</b>	1.713	181	<b>1.894</b>
2014	929	50	<b>979</b>	583	154	<b>737</b>	1.512	204	<b>1.716</b>
2015	864	56	<b>920</b>	623	145	<b>768</b>	1.487	201	<b>1.688</b>
2016	965	64	<b>1.029</b>	691	103	<b>794</b>	1.656	167	<b>1.823</b>
2017	1.042	68	<b>1.110</b>	622	105	<b>727</b>	1.664	173	<b>1.837</b>
2018	1.149	73	<b>1.222</b>	631	108	<b>739</b>	1.780	181	<b>1.961</b>
2019	1.184	72	<b>1.256</b>	583	86	<b>669</b>	1.767	158	<b>1.925</b>
2020	911	51	<b>962</b>	467	39	<b>506</b>	1.378	90	<b>1.468</b>

Grafico 5 – Collocamenti in Comunità negli anni dal 2007 al 2020, secondo la nazionalità.

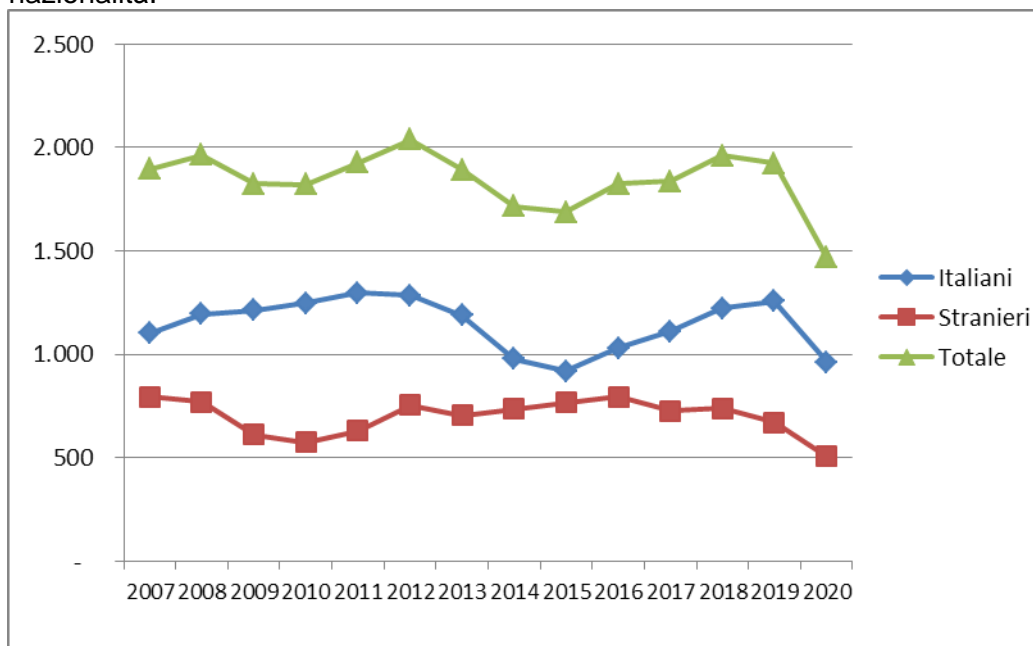
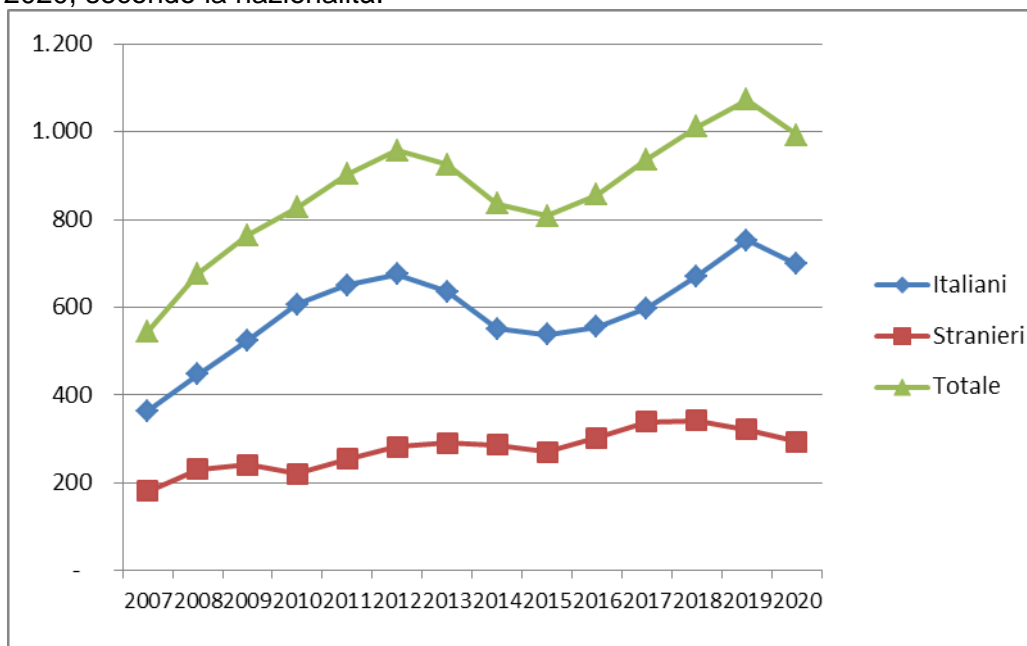


Tabella 19 – Presenza media giornaliera nelle Comunità nel periodo dal 2007 al 2020, secondo la nazionalità e il sesso.

Anni	Italiani			Stranieri			Totale		
	m	f	mf	m	f	mf	m	f	mf
2007	343	21	<b>364</b>	164	16	<b>180</b>	508	37	<b>544</b>
2008	419	28	<b>447</b>	216	14	<b>230</b>	635	42	<b>677</b>
2009	495	29	<b>524</b>	228	12	<b>240</b>	723	41	<b>764</b>
2010	578	29	<b>607</b>	205	15	<b>220</b>	783	44	<b>827</b>
2011	613	37	<b>650</b>	234	20	<b>253</b>	847	57	<b>904</b>
2012	632	43	<b>675</b>	262	20	<b>282</b>	894	63	<b>957</b>
2013	597	38	<b>635</b>	267	23	<b>290</b>	864	61	<b>925</b>
2014	518	33	<b>551</b>	262	24	<b>286</b>	780	57	<b>837</b>
2015	508	30	<b>538</b>	247	23	<b>270</b>	755	53	<b>808</b>
2016	521	34	<b>555</b>	281	21	<b>302</b>	802	55	<b>857</b>
2017	558	39	<b>597</b>	315	25	<b>339</b>	873	63	<b>936</b>
2018	631	40	<b>671</b>	312	29	<b>341</b>	943	69	<b>1.012</b>
2019	699	54	<b>752</b>	287	34	<b>321</b>	986	88	<b>1.073</b>
2020	662	36	<b>698</b>	272	22	<b>294</b>	934	58	<b>992</b>

Grafico 6 – Presenza media giornaliera nelle Comunità nel periodo dal 2007 al 2020, secondo la nazionalità.



## ISTITUTI PENALI PER I MINORENNI

Tabella 20 - Ingressi e presenze negli Istituti penali per i minorenni nell'anno 2021, per sede. Situazione al 15 novembre.

IPM	Ingresso stabile (compresi trasferimenti tra IPM)	Presenza media giornaliera	Presenti al 15 novembre 2021
Torino	107	32,6	35
Pontremoli (MS) (*)	37	7,7	4
Milano	143	35,1	37
Treviso	52	12,0	13
Bologna	64	24,0	35
Firenze	27	14,7	12
Roma (**)	80	31,2	25
Nisida (NA) (**)	87	39,0	37
Airola (BN)	29	25,3	30
Bari	56	14,7	21
Potenza	15	8,9	11
Catanzaro	31	12,4	10
Palermo	29	12,1	11
Catania	46	21,6	19
Acireale (CT)	27	11,7	14
Caltanissetta	22	6,3	8
Quartucciu (CA)	24	8,9	8
<b>Totale</b>	<b>876</b>	<b>318,2</b>	<b>330</b>

(\*) solo femminile

(\*\*) con sezione femminile

IPM di Roma: dal 10.03 al 29.06.2021, per lavori di ristrutturazione, l'utenza femminile proveniente dalla libertà è stata accolta nell'IPM di Nisida.

*I dati sono acquisiti dal Sistema Informativo dei Servizi Minorili (SISM) e sono riferiti alla situazione alla data del 15 novembre 2021; l'elaborazione è stata effettuata in data 17 novembre 2021.*

Tabella 21 - Detenuti presenti negli IPM alla data del 15 novembre 2021, secondo la sede dell'IPM e l'età.

IPM	Minorenni		Giovani adulti		Totale
	14-15 anni	16-17 anni	18-20 anni	21-24 anni	
Torino	1	18	10	6	<b>35</b>
Pontremoli (MS) (*)	1	0	2	1	<b>4</b>
Milano	3	21	7	6	<b>37</b>
Treviso	0	8	3	2	<b>13</b>
Bologna	1	13	14	7	<b>35</b>
Firenze	1	3	5	3	<b>12</b>
Roma (**)	1	7	13	4	<b>25</b>
Nisida (NA) (**)	1	11	16	9	<b>37</b>
Airola (BN)	0	5	15	10	<b>30</b>
Bari	1	9	9	2	<b>21</b>
Potenza	1	5	3	2	<b>11</b>
Catanzaro	1	3	4	2	<b>10</b>
Palermo	0	6	5	0	<b>11</b>
Catania	1	6	9	3	<b>19</b>
Acireale (CT)	2	3	7	2	<b>14</b>
Caltanissetta	1	3	1	3	<b>8</b>
Quartucciu (CA)	0	3	4	1	<b>8</b>
<b>Totale</b>	<b>16</b>	<b>124</b>	<b>127</b>	<b>63</b>	<b>330</b>

(\*) solo femminile

(\*\*) con sezione femminile

Tabella 22 – Detenuti presenti negli IPM alla data del 15 novembre 2021, secondo l'età, la nazionalità e il sesso.

Età	Italiani			Stranieri			Totale		
	maschi	femmine	Totale	maschi	femmine	Totale	maschi	femmine	Totale
<b>14-15 anni</b>	9	1	<b>10</b>	6	0	<b>6</b>	15	1	<b>16</b>
<b>16-17 anni</b>	59	2	<b>61</b>	62	1	<b>63</b>	121	3	<b>124</b>
<b>18-20 anni</b>	81	2	<b>83</b>	43	1	<b>44</b>	124	3	<b>127</b>
<b>21-24 anni</b>	31	2	<b>33</b>	28	2	<b>30</b>	59	4	<b>63</b>
<b>Totale</b>	<b>180</b>	<b>7</b>	<b>187</b>	<b>139</b>	<b>4</b>	<b>143</b>	<b>319</b>	<b>11</b>	<b>330</b>

I dati sono acquisiti dal Sistema Informativo dei Servizi Minorili (SISM) e sono riferiti alla situazione alla data del 15 novembre 2021; l'elaborazione è stata effettuata in data 17 novembre 2021.

Tabella 23 – Detenuti presenti negli Istituti penali per i minorenni alla data del 15 novembre 2021, per posizione giuridica, età, nazionalità e sesso.

Minorenni.

Posizione giuridica	Italiani			Stranieri			Totale		
	m	f	mf	m	f	mf	m	f	mf
<b>In attesa di 1° giudizio</b>	34	1	<b>35</b>	37	0	<b>37</b>	71	1	<b>72</b>
<b>Appellanti</b>	3	0	<b>3</b>	2	1	<b>3</b>	5	1	<b>6</b>
<b>Ricorrenti</b>	0	0	<b>0</b>	0	0	<b>0</b>	0	0	<b>0</b>
<b>Mista senza definitivo</b>	20	1	<b>21</b>	21	0	<b>21</b>	41	1	<b>42</b>
<b>Definitivi</b>	1	0	<b>1</b>	2	0	<b>2</b>	3	0	<b>3</b>
<b>Mista con definitivo</b>	10	1	<b>11</b>	6	0	<b>6</b>	16	1	<b>17</b>
<b>Totale</b>	<b>68</b>	<b>3</b>	<b>71</b>	<b>68</b>	<b>1</b>	<b>69</b>	<b>136</b>	<b>4</b>	<b>140</b>

Giovani adulti.

Posizione giuridica	Italiani			Stranieri			Totale		
	m	f	mf	m	f	mf	m	f	mf
<b>In attesa di 1° giudizio</b>	7	0	<b>7</b>	3	0	<b>3</b>	10	0	<b>10</b>
<b>Appellanti</b>	2	0	<b>2</b>	3	0	<b>3</b>	5	0	<b>5</b>
<b>Ricorrenti</b>	0	0	<b>0</b>	0	0	<b>0</b>	0	0	<b>0</b>
<b>Mista senza definitivo</b>	22	0	<b>22</b>	8	1	<b>9</b>	30	1	<b>31</b>
<b>Definitivi</b>	14	3	<b>17</b>	12	1	<b>13</b>	26	4	<b>30</b>
<b>Mista con definitivo</b>	67	1	<b>68</b>	45	1	<b>46</b>	112	2	<b>114</b>
<b>Totale</b>	<b>112</b>	<b>4</b>	<b>116</b>	<b>71</b>	<b>3</b>	<b>74</b>	<b>183</b>	<b>7</b>	<b>190</b>

Totale.

Posizione giuridica	Italiani			Stranieri			Totale		
	m	f	mf	m	f	mf	m	f	mf
<b>In attesa di 1° giudizio</b>	41	1	<b>42</b>	40	0	<b>40</b>	81	1	<b>82</b>
<b>Appellanti</b>	5	0	<b>5</b>	5	1	<b>6</b>	10	1	<b>11</b>
<b>Ricorrenti</b>	0	0	<b>0</b>	0	0	<b>0</b>	0	0	<b>0</b>
<b>Mista senza definitivo</b>	42	1	<b>43</b>	29	1	<b>30</b>	71	2	<b>73</b>
<b>Definitivi</b>	15	3	<b>18</b>	14	1	<b>15</b>	29	4	<b>33</b>
<b>Mista con definitivo</b>	77	2	<b>79</b>	51	1	<b>52</b>	128	3	<b>131</b>
<b>Totale</b>	<b>180</b>	<b>7</b>	<b>187</b>	<b>139</b>	<b>4</b>	<b>143</b>	<b>319</b>	<b>11</b>	<b>330</b>

*I dati sono acquisiti dal Sistema Informativo dei Servizi Minorili (SISM) e sono riferiti alla situazione alla data del 15 novembre 2021; l'elaborazione è stata effettuata in data 17 novembre 2021.*



Tabella 24 – Ingressi negli Istituti penali per i minorenni secondo il motivo, la nazionalità e il sesso. Anno 2021- fino al 15 novembre.

Motivo	Italiani			Stranieri			Totale		
	m	f	mf	m	f	mf	m	f	mf
<b>Per custodia cautelare</b>									
Dalla libertà	80	3	<b>83</b>	54	4	<b>58</b>	134	7	<b>141</b>
Da CPA	70	2	<b>72</b>	71	7	<b>78</b>	141	9	<b>150</b>
Da prescrizioni per trasformazione di misura	1	0	<b>1</b>	0	0	<b>0</b>	1	0	<b>1</b>
Da permanenza in casa per trasformazione di misura	0	0	<b>0</b>	1	0	<b>0</b>	1	0	<b>1</b>
Da comunità, per trasformazione di misura	10	1	<b>11</b>	10	1	<b>11</b>	20	2	<b>22</b>
Da comunità per nuovo procedimento	0	0	<b>0</b>	2	0	<b>2</b>	2	0	<b>2</b>
Da comunità, per aggravamento	132	8	<b>140</b>	76	10	<b>86</b>	208	18	<b>226</b>
Dagli arresti domiciliari (adulti)	1	0	<b>1</b>	0	0	<b>0</b>	1	0	<b>1</b>
Da istituto penale per adulti	1	0	<b>1</b>	1	0	<b>1</b>	2	0	<b>2</b>
<b>Per esecuzione di pena</b>									
Dalla libertà	40	1	<b>41</b>	44	18	<b>62</b>	84	19	<b>103</b>
Da comunità	4	0	<b>4</b>	2	0	<b>2</b>	6	0	<b>6</b>
Per revoca o sospensione misura alternativa	43	2	<b>45</b>	15	0	<b>15</b>	58	2	<b>60</b>
Per revoca libertà controllata	1	0	<b>1</b>	0	0	<b>0</b>	1	0	<b>1</b>
Dagli arresti domiciliari (adulti)	2	0	<b>2</b>	2	0	<b>2</b>	4	0	<b>4</b>
Da mancato rientro in istituto (da uscita temporanea)	1	0	<b>1</b>	0	0	<b>0</b>	1	0	<b>1</b>
Da istituto penale per adulti	2	0	<b>2</b>	0	1	<b>1</b>	2	1	<b>3</b>
<b>Totale</b>	<b>388</b>	<b>17</b>	<b>405</b>	<b>278</b>	<b>41</b>	<b>319</b>	<b>666</b>	<b>58</b>	<b>724</b>

Tabella 25 – Ingressi negli Istituti penali per i minorenni secondo l'età, la nazionalità e il sesso. Anno 2021- fino al 15 novembre.

Età	Italiani			Stranieri			Totale		
	m	f	mf	m	f	mf	m	f	mf
<b>14-15 anni</b>	54	5	<b>59</b>	35	5	<b>40</b>	89	10	<b>99</b>
<b>16-17 anni</b>	209	7	<b>216</b>	162	13	<b>175</b>	371	20	<b>391</b>
<b>18-20 anni</b>	87	4	<b>91</b>	47	13	<b>60</b>	134	17	<b>151</b>
<b>21-24 anni</b>	38	1	<b>39</b>	34	10	<b>44</b>	72	11	<b>83</b>
<b>Totale</b>	<b>388</b>	<b>17</b>	<b>405</b>	<b>278</b>	<b>41</b>	<b>319</b>	<b>666</b>	<b>58</b>	<b>724</b>

*I dati sono acquisiti dal Sistema Informativo dei Servizi Minorili (SISM) e sono riferiti alla situazione alla data del 15 novembre 2021; l'elaborazione è stata effettuata in data 17 novembre 2021.*

Tabella 26 – Ingressi negli Istituti penali per i minorenni secondo la provenienza e il sesso. Anno 2021- fino al 15 novembre.

Paesi di provenienza	Sesso		Totale
	maschi	femmine	
<b>Italia</b>	<b>388</b>	<b>17</b>	<b>405</b>
<b>Altri Paesi dell'Unione Europea</b>	<b>51</b>	<b>18</b>	<b>69</b>
di cui: Croazia	5	4	9
Romania	43	13	56
<b>Altri Paesi europei</b>	<b>45</b>	<b>20</b>	<b>65</b>
di cui: Albania	7	0	7
Bosnia-Erzegovina	11	13	24
Moldova	6	2	8
Serbia	10	5	15
<b>Africa</b>	<b>167</b>	<b>0</b>	<b>167</b>
di cui: Algeria	5	0	5
Egitto	18	0	18
Marocco	77	0	77
Senegal	9	0	9
Tunisia	48	0	48
<b>America</b>	<b>9</b>	<b>2</b>	<b>11</b>
<b>Asia</b>	<b>6</b>	<b>0</b>	<b>6</b>
<b>Apolide</b>	<b>0</b>	<b>1</b>	<b>1</b>
<b>Totale</b>	<b>666</b>	<b>58</b>	<b>724</b>

La tabella riporta il dettaglio dei Paesi per i quali il numero di minori è risultato pari o superiore a 5.

*I dati sono acquisiti dal Sistema Informativo dei Servizi Minorili (SISM) e sono riferiti alla situazione alla data del 15 novembre 2021; l'elaborazione è stata effettuata in data 17 novembre 2021.*

Tabella 27 – Delitti a carico dei minorenni e giovani adulti entrati negli Istituti penali per i minorenni secondo la categoria. Anno 2021- fino al 15 novembre.

DELITTI	Italiani			Stranieri			Totale		
	m	f	mf	m	f	mf	m	f	mf
<b>Contro la persona</b>	<b>199</b>	<b>6</b>	<b>205</b>	<b>104</b>	<b>2</b>	<b>106</b>	<b>303</b>	<b>8</b>	<b>311</b>
di cui: Omicidio volontario consumato	4	1	5	3	0	3	7	1	8
Omicidio volontario tentato	36	1	37	5	0	5	41	1	42
Percosse	5	0	5	2	0	2	7	0	7
Lesioni personali volontarie	90	3	93	59	2	61	149	5	154
Rissa	6	0	6	0	0	0	6	0	6
Sequestro di persona	4	1	5	6	0	6	10	1	11
Violenze sessuali	19	0	19	8	0	8	27	0	27
Violenze privata	6	0	6	2	0	2	8	0	8
Minaccia	17	0	17	7	0	7	24	0	24
Atti persecutori (stalking)	5	0	5	9	0	9	14	0	14
<b>Contro la famiglia, la moralità pubblica, il buon costume</b>	<b>28</b>	<b>0</b>	<b>28</b>	<b>20</b>	<b>2</b>	<b>22</b>	<b>48</b>	<b>2</b>	<b>50</b>
di cui: Maltrattamenti in famiglia	27	0	27	18	2	20	45	2	47
<b>Contro il patrimonio</b>	<b>496</b>	<b>12</b>	<b>508</b>	<b>305</b>	<b>57</b>	<b>362</b>	<b>801</b>	<b>69</b>	<b>870</b>
di cui: Furto	163	5	168	79	41	120	242	46	288
Rapina	208	7	215	185	11	196	393	18	411
Estorsione	51	0	51	23	4	27	74	4	78
Danni	24	0	24	4	0	4	28	0	28
Ricettazione	46	0	46	13	1	14	59	1	60
<b>Contro l'incolumità pubblica</b>	<b>140</b>	<b>2</b>	<b>142</b>	<b>40</b>	<b>0</b>	<b>40</b>	<b>180</b>	<b>2</b>	<b>182</b>
di cui: Stupefacenti	133	2	135	38	0	38	171	2	173
<b>Contro la fede pubblica</b>	<b>7</b>	<b>0</b>	<b>7</b>	<b>10</b>	<b>2</b>	<b>12</b>	<b>17</b>	<b>2</b>	<b>19</b>
di cui: Falsità in atti e persone	5	0	5	10	2	12	15	2	17
<b>Contro Stato, altre istituzioni, ordine pubblico</b>	<b>46</b>	<b>3</b>	<b>49</b>	<b>59</b>	<b>2</b>	<b>61</b>	<b>105</b>	<b>5</b>	<b>110</b>
di cui: Violenza, resistenza, oltraggio	37	3	40	51	2	53	88	5	93
Altri contro l'ordine pubblico	4	0	4	7	0	7	11	0	11
<b>Altri delitti</b>	<b>41</b>	<b>6</b>	<b>47</b>	<b>10</b>	<b>0</b>	<b>10</b>	<b>51</b>	<b>6</b>	<b>57</b>
di cui: Armi	40	6	46	5	0	5	45	6	51
Norme in materia di immigrazione	0	0	0	5	0	5	5	0	5
<b>Totale DELITTI</b>	<b>957</b>	<b>29</b>	<b>986</b>	<b>548</b>	<b>65</b>	<b>613</b>	<b>1.505</b>	<b>94</b>	<b>1.599</b>

La tabella riporta il dettaglio dei delitti con frequenza pari o superiori a 5.

I dati sono riferiti ai delitti per i quali i soggetti sono entrati in IPM; il numero dei delitti è superiore al numero degli ingressi in quanto un soggetto può essere entrato nella struttura per uno o più delitti.

*I dati sono acquisiti dal Sistema Informativo dei Servizi Minorili (SISM) e sono riferiti alla situazione alla data del 15 novembre 2021; l'elaborazione è stata effettuata in data 17 novembre 2021.*

Tabella 28 – Uscite dagli Istituti penali per i minorenni secondo il motivo, la nazionalità e il sesso. Anno 2021- fino al 15 novembre.

Motivi di uscita	Italiani			Stranieri			Totale		
	m	f	mf	m	f	mf	m	f	mf
<b>Da custodia cautelare</b>									
Decorrenza termini custodia cautelare	1	1	2	8	0	8	9	1	10
Revoca della custodia cautelare	2	0	2	8	1	9	10	1	11
Remissione in libertà	15	1	16	11	6	17	26	7	33
Prescrizioni	1	0	1	0	0	0	1	0	1
Permanenza in casa	17	1	18	12	1	13	29	2	31
Collocamento in comunità (compresi fine aggravamento)	202	8	210	133	12	145	335	20	355
Sospensione del processo e messa alla prova	5	1	6	6	2	8	11	3	14
Arresti domiciliari	1	0	1	0	0	0	1	0	1
Sospensione condizionale della pena	1	0	1	0	2	2	1	2	3
Provvedimento del giudice a seguito di udienza	0	0	0	2	0	2	2	0	2
<b>Da espiazione pena</b>									
Espiazione della pena	23	0	23	20	1	21	43	1	44
Differimento esecuzione pena	0	0	0	0	15	15	0	15	15
Sospensione esecuzione pena	1	1	2	0	0	0	1	1	2
Sospensione condizionale della pena	0	0	0	0	2	2	0	2	2
Concessione liberazione anticipata	0	0	0	1	0	1	1	0	1
Affidamento in prova al servizio sociale	22	0	22	16	1	17	38	1	39
Detenzione domiciliare	31	0	31	14	3	17	45	3	48
Concessione Legge 199/2010	3	0	3	2	0	2	5	0	5
<b>Trasferimenti a strutture per adulti</b>									
A strutture per adulti	28	1	29	23	0	23	51	1	52
<b>Totale</b>	<b>353</b>	<b>14</b>	<b>367</b>	<b>256</b>	<b>46</b>	<b>302</b>	<b>609</b>	<b>60</b>	<b>669</b>

*I dati sono acquisiti dal Sistema Informativo dei Servizi Minorili (SISM) e sono riferiti alla situazione alla data del 15 novembre 2021; l'elaborazione è stata effettuata in data 17 novembre 2021.*

Tabella 29 – Ingressi negli Istituti penali per i minorenni negli anni dal 2007 al 2020, secondo la nazionalità e il sesso.

Anni	Italiani			Stranieri			Totale		
	m	f	mf	m	f	mf	m	f	mf
2007	609	36	<b>645</b>	536	156	<b>692</b>	1.145	192	<b>1.337</b>
2008	657	37	<b>694</b>	524	129	<b>653</b>	1.181	166	<b>1.347</b>
2009	666	33	<b>699</b>	414	109	<b>523</b>	1.080	142	<b>1.222</b>
2010	689	24	<b>713</b>	355	104	<b>459</b>	1.044	128	<b>1.172</b>
2011	714	21	<b>735</b>	409	102	<b>511</b>	1.123	123	<b>1.246</b>
2012	649	18	<b>667</b>	466	119	<b>585</b>	1.115	137	<b>1.252</b>
2013	634	19	<b>653</b>	422	126	<b>548</b>	1.056	145	<b>1.201</b>
2014	509	14	<b>523</b>	357	112	<b>469</b>	866	126	<b>992</b>
2015	480	26	<b>506</b>	425	137	<b>562</b>	905	163	<b>1.068</b>
2016	549	25	<b>574</b>	458	109	<b>567</b>	1.007	134	<b>1.141</b>
2017	520	31	<b>551</b>	419	87	<b>506</b>	939	118	<b>1.057</b>
2018	609	27	<b>636</b>	384	112	<b>496</b>	993	139	<b>1.132</b>
2019	578	21	<b>599</b>	344	85	<b>429</b>	922	106	<b>1.028</b>
2020	337	18	<b>355</b>	310	48	<b>358</b>	647	66	<b>713</b>

Grafico 7 – Ingressi negli Istituti penali per i minorenni negli anni dal 2007 al 2020, secondo la nazionalità.

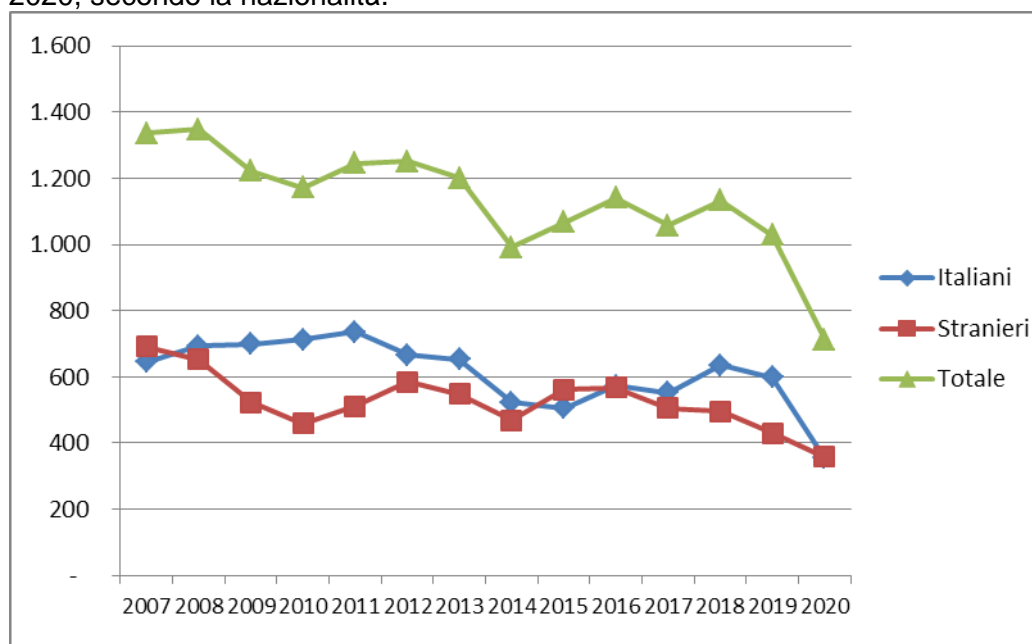
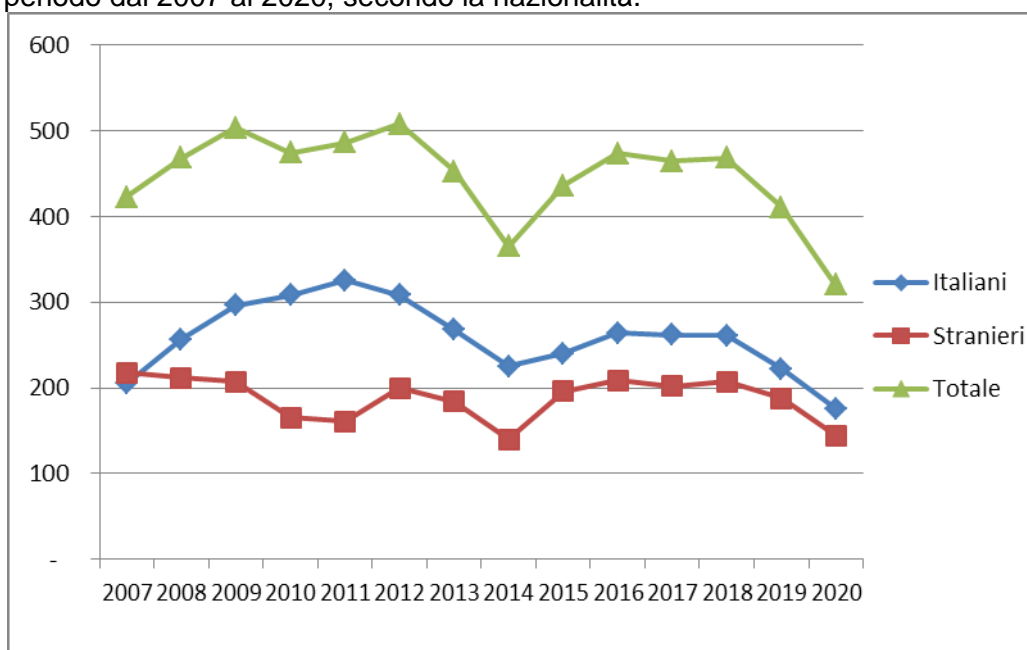


Tabella 30 – Presenza media giornaliera negli Istituti penali per i minorenni nel periodo dal 2007 al 2020, secondo la nazionalità e il sesso.

Anni	Italiani			Stranieri			Totale		
	m	f	mf	m	f	mf	m	f	mf
2007	199	6	<b>205</b>	182	36	<b>218</b>	380	42	<b>422</b>
2008	244	13	<b>257</b>	179	33	<b>212</b>	422	46	<b>468</b>
2009	290	6	<b>296</b>	179	28	<b>207</b>	469	34	<b>503</b>
2010	300	8	<b>308</b>	138	28	<b>165</b>	438	36	<b>474</b>
2011	319	6	<b>325</b>	140	21	<b>161</b>	459	27	<b>486</b>
2012	304	4	<b>308</b>	170	30	<b>200</b>	474	34	<b>508</b>
2013	263	5	<b>268</b>	155	29	<b>184</b>	418	34	<b>452</b>
2014	220	5	<b>225</b>	122	18	<b>140</b>	342	23	<b>365</b>
2015	233	7	<b>240</b>	167	29	<b>196</b>	400	36	<b>436</b>
2016	253	11	<b>264</b>	176	33	<b>209</b>	429	44	<b>473</b>
2017	253	9	<b>262</b>	175	27	<b>202</b>	428	36	<b>464</b>
2018	252	9	<b>261</b>	180	27	<b>207</b>	432	36	<b>468</b>
2019	214	9	<b>222</b>	166	22	<b>188</b>	379	31	<b>410</b>
2020	169	7	<b>176</b>	136	8	<b>144</b>	305	15	<b>320</b>

Grafico 8 – Presenza media giornaliera negli Istituti penali per i minorenni nel periodo dal 2007 al 2020, secondo la nazionalità.



## CENTRI DIURNI POLIFUNZIONALI

### Situazione alla data del 15 novembre 2021

Tabella 31 – Minorenni e giovani adulti dell'area penale frequentanti i Centri diurni polifunzionali alla data del 15 novembre 2021, secondo la sede, la nazionalità e il sesso.

CENTRI DIURNI POLIFUNZIONALI	Italiani			Stranieri			Totale		
	m	f	mf	m	f	mf	m	f	mf
Nisida (NA)	11	0	11	2	0	2	13	0	13
Santa Maria Capua Vetere (CE)	30	0	30	4	0	4	34	0	34
Lecce	12	2	14	1	0	1	13	2	15
Palermo	30	3	33	2	0	2	32	3	35
Caltanissetta	16	5	21	1	0	1	17	5	22
Sassari	14	2	16	0	0	0	14	2	16
<b>Totale</b>	<b>113</b>	<b>12</b>	<b>125</b>	<b>10</b>	<b>0</b>	<b>10</b>	<b>123</b>	<b>12</b>	<b>135</b>

Tabella 32 – Minorenni e giovani adulti dell'area penale frequentanti i Centri diurni polifunzionali alla data del 15 novembre 2021, secondo l'età, la nazionalità e il sesso.

Età	Italiani			Stranieri			Totale		
	m	f	mf	m	f	mf	m	f	mf
meno di 14 anni	0	0	0	0	0	0	0	0	0
14 anni	1	0	1	0	0	0	1	0	1
15 anni	1	2	3	0	0	0	1	2	3
16 anni	10	3	13	1	0	1	11	3	14
17 anni	26	3	29	3	0	3	29	3	32
<b>giovani adulti</b>	<b>75</b>	<b>4</b>	<b>79</b>	<b>6</b>	<b>0</b>	<b>6</b>	<b>81</b>	<b>4</b>	<b>85</b>
<b>Totale</b>	<b>113</b>	<b>12</b>	<b>125</b>	<b>10</b>	<b>0</b>	<b>10</b>	<b>123</b>	<b>12</b>	<b>135</b>

Tabella 33 – Minorenni e giovani adulti dell'area penale frequentanti i Centri diurni polifunzionali alla data del 15 novembre 2021, secondo la provenienza e il sesso.

Paesi di provenienza	Sesso		Totale
	maschi	femmine	
Italia	113	12	125
Altri Paesi dell'Unione Europea	1	0	1
Altri Paesi europei	5	0	5
Africa	2	0	2
America	1	0	1
Asia	1	0	1
<b>Totale</b>	<b>123</b>	<b>12</b>	<b>135</b>

N.B.: I Centri diurni polifunzionali sono frequentati anche da giovani a rischio devianza, anche se non sottoposti a procedimento penale, NON COMPRESI NEI DATI SOPRA INDICATI.

## Anno 2021, fino al 15 novembre – Dati di flusso

Tabella 34 – Minorenni e giovani adulti dell'area penale assegnati ai Centri diurni polifunzionali secondo l'età, la nazionalità e il sesso. Anno 2021- fino al 15 novembre. Dati di flusso.

CENTRI DIURNI POLIFUNZIONALI	Italiani			Stranieri			Totale		
	m	f	mf	m	f	mf	m	f	mf
Nisida (NA)	42	0	42	3	0	3	45	0	45
Santa Maria Capua Vetere (CE)	73	2	75	8	0	8	81	2	83
Lecce	22	5	27	3	0	3	25	5	30
Palermo	47	5	52	3	0	3	50	5	55
Caltanissetta	44	7	51	3	0	3	47	7	54
Sassari	37	5	42	0	0	0	37	5	42
<b>Totale</b>	<b>265</b>	<b>24</b>	<b>289</b>	<b>20</b>	<b>0</b>	<b>20</b>	<b>285</b>	<b>24</b>	<b>309</b>

Tabella 35 – Minorenni e giovani adulti dell'area penale assegnati ai Centri diurni polifunzionali secondo l'età, la nazionalità e il sesso. Anno 2021- fino al 15 novembre. Dati di flusso.

Età	Italiani			Stranieri			Totale		
	m	f	mf	m	f	mf	m	f	mf
meno di 14 anni	1	0	1	0	0	0	1	0	1
14 anni	2	0	2	0	0	0	2	0	2
15 anni	8	5	13	0	0	0	8	5	13
16 anni	36	3	39	7	0	7	43	3	46
17 anni	73	5	78	8	0	8	81	5	86
<b>giovani adulti</b>	145	11	156	5	0	5	150	11	161
<b>Totale</b>	<b>265</b>	<b>24</b>	<b>289</b>	<b>20</b>	<b>0</b>	<b>20</b>	<b>285</b>	<b>24</b>	<b>309</b>

Tabella 36 – Minorenni e giovani adulti dell'area penale assegnati ai Centri diurni polifunzionali secondo la provenienza e il sesso. Anno 2021- fino al 15 novembre. Dati di flusso.

Paesi di provenienza	Sesso		Totale
	maschi	femmine	
Italia	265	24	289
Altri Paesi dell'Unione Europea	7	0	7
Altri Paesi europei	5	0	5
Africa	5	0	5
America	1	0	1
Asia	2	0	2
<b>Totale</b>	<b>285</b>	<b>24</b>	<b>309</b>

N.B.: I Centri diurni polifunzionali sono frequentati anche da giovani a rischio devianza, anche se non sottoposti a procedimento penale, NON COMPRESI NEI DATI SOPRA INDICATI.

*I dati sono acquisiti dal Sistema Informativo dei Servizi Minorili (SISM) e sono riferiti alla situazione alla data del 15 novembre 2021; l'elaborazione è stata effettuata in data 17 novembre 2021.*