

# **Minorenni e giovani adulti in carico ai Servizi minorili**

## **Analisi statistica dei dati 15 ottobre 2019**

Roma, 17 ottobre 2019

Dipartimento Giustizia minorile e di comunità  
Ufficio I del Capo Dipartimento  
Sezione Statistica  
Via Damiano Chiesa, 24 00136 - Roma  
Tel. 06/68188268 – 274 – 279 - 297  
E-mail: [statistiche.dgmc@giustizia.it](mailto:statistiche.dgmc@giustizia.it)

**Aggiornamento mensile**

## **Premessa**

La presente analisi statistica è stata pensata per fornire un quadro sintetico e aggiornato dei minorenni e giovani adulti (fino ai venticinque anni) che per provvedimenti di natura penale sono presenti nei servizi minorili residenziali o in carico ai servizi sociali per i minorenni.

Gli *Uffici di Servizio Sociale per i minorenni* (USSM) intervengono in ogni stato e grado del procedimento penale, dal momento in cui, a seguito di denuncia, il minore entra nel circuito penale fino alla conclusione del suo percorso giudiziario; l'intervento a favore del minore viene avviato, su segnalazione dell'Autorità Giudiziaria, con la raccolta degli elementi conoscitivi per l'accertamento della personalità e per l'elaborazione dell'inchiesta sociale di base e prosegue con la formulazione del progetto educativo e con l'attuazione dei provvedimenti disposti dal giudice.

I Servizi minorili residenziali sono:

- *i Centri di prima accoglienza* (CPA), che accolgono temporaneamente i minorenni fermati, accompagnati o arrestati in flagranza di reato dalle forze dell'ordine su disposizione del Procuratore della Repubblica per i minorenni; il minore permane nel Centro di prima accoglienza fino all'udienza di convalida, per un tempo massimo di novantasei ore; nel corso dell'udienza di convalida il giudice (GIP) valuta se esistono elementi sufficienti per convalidare l'arresto o il fermo e decide sull'eventuale applicazione di una delle quattro possibili misure cautelari previste per i minorenni (prescrizioni, permanenza in casa, collocamento in comunità, custodia cautelare);
- *le Comunità*, ministeriali e del privato sociale, che hanno dimensioni strutturali e organizzative connotate da una forte apertura all'ambiente esterno, in cui sono collocati i minori sottoposti alla misura cautelare prevista dall'art.22 del D.P.R.448/88 (collocamento in comunità); l'ingresso in comunità può essere disposto anche nell'ambito di un provvedimento di messa alla prova o di concessione di una misura alternativa alla detenzione o di applicazione delle misure di sicurezza; alcune Comunità sono annesse ai Centri di prima accoglienza;
- *gli Istituti penali per i minorenni* (IPM), in cui sono eseguite la misura della custodia cautelare e la pena detentiva; gli IPM sono concepiti strutturalmente in modo da fornire risposte adeguate alla particolarità della giovane utenza ed alle esigenze connesse all'esecuzione dei provvedimenti dell'Autorità Giudiziaria; l'attività trattamentale è svolta da un'équipe multidisciplinare, in cui è presente un operatore socio-educativo di riferimento stabile appartenente all'Amministrazione; le attività formative, professionali, culturali e di animazione sono effettuate in collaborazione con operatori di altri Enti e avvalendosi di associazioni del privato sociale e del volontariato; negli IPM è presente personale del Corpo di Polizia Penitenziaria adeguatamente formato al rapporto con l'adolescenza.

L'Amministrazione gestisce, inoltre i *Centri diurni polifunzionali* (CDP), Servizi minorili non residenziali per l'accoglienza diurna di minori e giovani adulti dell'area penale o in situazioni di

disagio sociale e a rischio di devianza, anche se non sottoposti a procedimento penale, non censiti nella presente rilevazione.

I CDP offrono attività educative, di studio, di formazione-lavoro, nonché ludico-ricreative e sportive.

La maggior parte dei minori autori di reato è in carico agli USSM ed è sottoposta a misure da eseguire in area penale esterna; la detenzione, infatti, assume per i minori di età carattere di residualità, per lasciare spazio a percorsi sanzionatori alternativi.

Negli ultimi anni si sta assistendo ad una sempre maggiore applicazione del collocamento in comunità, non solo quale misura cautelare, ma anche nell'ambito di altri provvedimenti giudiziari, per la sua capacità di contemperare le esigenze educative con quelle contenitive di controllo.

L'utenza dei Servizi minorili è prevalentemente maschile; le ragazze sono soprattutto di nazionalità straniera e provengono dai Paesi dell'area dell'ex Jugoslavia e dalla Romania.

La presenza degli stranieri è maggiormente evidente nei Servizi residenziali; i dati sulle provenienze evidenziano che negli ultimi anni alle nazionalità più ricorrenti nell'ambito della devianza, quali il Marocco, la Romania, l'Albania e i Paesi dell'ex Jugoslavia, tutt'ora prevalenti, si sono affiancate altre nazionalità, singolarmente poco rilevanti in termini numerici, ma che hanno contribuito a rendere multietnico e più complesso il quadro complessivo dell'utenza.

Con riferimento all'età, la componente dei "giovani adulti", costituita da ragazzi di età tra i 18 e i 24 anni compiuti (1), ha assunto nel tempo un'importanza crescente, soprattutto in termini di presenza negli Istituti penali per i minorenni.

La criminalità minorile è connotata dalla prevalenza dei reati contro il patrimonio e, in particolare, dei reati di furto e rapina. Frequenti sono anche le violazioni delle disposizioni in materia di sostanze stupefacenti, mentre tra i reati contro la persona prevalgono le lesioni personali volontarie.

(1) Le misure cautelari, le misure penali di comunità, le altre misure alternative, le sanzioni sostitutive, le pene detentive e le misure di sicurezza si eseguono secondo le norme e con le modalità previste per i minorenni anche nei confronti di coloro che nel corso dell'esecuzione abbiano compiuto il diciottesimo ma non il venticinquesimo anno di età, sempre che, non ricorrano particolari ragioni di sicurezza valutate dal giudice competente, tenuto conto altresì delle finalità rieducative ovvero quando le predette finalità non risultano in alcun modo perseguibili a causa della mancata adesione al trattamento in atto. L'esecuzione rimane affidata al personale dei servizi minorili; queste disposizioni si applicano anche quando l'esecuzione ha inizio dopo il compimento del diciottesimo anno di età, (art. 24 D.Lgs. 28 luglio 1989, n. 272, come modificato dall'art.5, comma 1, D.L. 26 giugno 2014, n. 92, convertito, con modificazioni, dalla L. 11 agosto 2014, n 117, e, successivamente, dall'art. 9, comma 1, D.Lgs. 2 ottobre 2018, n. 121).

# Minorenni e giovani adulti in carico ai Servizi della Giustizia Minorile

## Dati di riepilogo - Situazione al 15 ottobre 2019.

Servizi minorili	Sesso		Totale
	maschi	femmine	

### Presenti nei Servizi residenziali

Centri di prima accoglienza	8	0	8
Istituti penali per i minorenni	345	24	369
Comunità ministeriali	20	0	20
Comunità private	983	88	1.071
<b>Totale presenti alla data considerata</b>	<b>1.356</b>	<b>112</b>	<b>1.468</b>

### In carico agli Uffici di servizio sociale per i minorenni (1)

In messa alla prova	2.447	196	2.643
<i>In casa</i>	1.986	152	2.138
<i>In comunità</i>	461	44	505
In misura alternativa, sostitutiva, di sicurezza, cautelare (prescrizioni e permanenza in casa)	412	27	439
<i>In casa</i>	346	24	370
<i>In comunità</i>	66	3	69
In Comunità, per misura diversa dalle precedenti	413	29	442
Negli Istituti penali per i minorenni	319	17	336
Nei Centri di prima accoglienza	1	0	1
Per indagini sociali e progetti trattamentali (2)	4.130	551	4.681
In altra situazione (3)	3.985	510	4.495
<b>Totale soggetti in carico alla data considerata</b>	<b>11.707</b>	<b>1.330</b>	<b>13.037</b>

### Frequentanti i Centri diurni polifunzionali

<b>N. minori frequentanti alla data considerata</b>	<b>156</b>	<b>9</b>	<b>165</b>
---	------------	----------	------------

Note:

(1) I dati riguardano i minorenni e giovani adulti in carico agli USSM per l'esecuzione di un provvedimento e/o per indagini sociali e progetti trattamentali.

**Sono compresi i soggetti presenti nei Servizi residenziali che sono anche in carico agli USSM.**

(2) Sono i soggetti in carico solo per indagini e progetti; sono esclusi coloro che sono in carico anche per provvedimenti in esecuzione in area penale esterna o interna, già considerati nelle precedenti voci della tabella.

(3) I dati sono riferiti ai soggetti in carico agli Uffici di servizio sociale per i minorenni per i quali si è conclusa l'esecuzione di una misura o è stata già evasa una richiesta dell'Autorità Giudiziaria, che sono in attesa di un'udienza.

*I dati sono acquisiti dal Sistema Informativo dei Servizi Minorili (SISM) e sono riferiti alla situazione alla data del 15 ottobre 2019; l'elaborazione è stata effettuata in data 17 ottobre 2019.*

## UFFICI DI SERVIZIO SOCIALE PER I MINORENNI

### DATI DI FLUSSO

Tabella 1 – Minorenni e giovani adulti in carico agli Uffici di servizio sociale per i minorenni, secondo il periodo di presa in carico, la nazionalità e il sesso. Anno 2019 – fino al 15 ottobre.

Periodo di presa in carico	Italiani			Stranieri			Totale		
	m	f	mf	m	f	mf	m	f	mf
In carico all'inizio dell'anno da periodi precedenti	9.167	999	<b>10.166</b>	3.344	438	<b>3.782</b>	12.511	1.437	<b>13.948</b>
Presi in carico per la prima volta nel 2019	3.869	579	<b>4.448</b>	1.086	111	<b>1.197</b>	4.955	690	<b>5.645</b>
<b>Totale</b>	<b>13.036</b>	<b>1.578</b>	<b>14.614</b>	<b>4.430</b>	<b>549</b>	<b>4.979</b>	<b>17.466</b>	<b>2.127</b>	<b>19.593</b>

Tabella 2a - Minorenni e giovani adulti in carico agli Uffici di servizio sociale per i minorenni, secondo l'età alla prima presa in carico, la nazionalità e il sesso. Anno 2019 – fino al 15 ottobre.

Età alla prima presa in carico	Italiani			Stranieri			Totale		
	m	f	mf	m	f	mf	m	f	mf
meno di 14 anni	104	14	<b>118</b>	22	3	<b>25</b>	126	17	<b>143</b>
14 anni	893	121	<b>1.014</b>	264	76	<b>340</b>	1.157	197	<b>1.354</b>
15 anni	2.263	296	<b>2.559</b>	624	111	<b>735</b>	2.887	407	<b>3.294</b>
16 anni	3.211	375	<b>3.586</b>	960	111	<b>1.071</b>	4.171	486	<b>4.657</b>
17 anni	3.493	391	<b>3.884</b>	1.315	131	<b>1.446</b>	4.808	522	<b>5.330</b>
<b>giovani adulti</b>	3.072	381	<b>3.453</b>	1.245	117	<b>1.362</b>	4.317	498	<b>4.815</b>
<b>Totale</b>	<b>13.036</b>	<b>1.578</b>	<b>14.614</b>	<b>4.430</b>	<b>549</b>	<b>4.979</b>	<b>17.466</b>	<b>2.127</b>	<b>19.593</b>

Tabella 2b - Minorenni e giovani adulti in carico agli Uffici di servizio sociale per i minorenni, secondo l'età nel periodo considerato, la nazionalità e il sesso. Anno 2019 – fino al 15 ottobre.

Età nel periodo considerato	Italiani			Stranieri			Totale		
	m	f	mf	m	f	mf	m	f	mf
meno di 14 anni	64	9	<b>73</b>	7	1	<b>8</b>	71	10	<b>81</b>
14 anni	265	53	<b>318</b>	55	9	<b>64</b>	320	62	<b>382</b>
15 anni	1.078	183	<b>1.261</b>	250	44	<b>294</b>	1.328	227	<b>1.555</b>
16 anni	1.985	267	<b>2.252</b>	462	75	<b>537</b>	2.447	342	<b>2.789</b>
17 anni	2.898	369	<b>3.267</b>	847	99	<b>946</b>	3.745	468	<b>4.213</b>
<b>giovani adulti</b>	6.746	697	<b>7.443</b>	2.809	321	<b>3.130</b>	9.555	1.018	<b>10.573</b>
<b>Totale</b>	<b>13.036</b>	<b>1.578</b>	<b>14.614</b>	<b>4.430</b>	<b>549</b>	<b>4.979</b>	<b>17.466</b>	<b>2.127</b>	<b>19.593</b>

L'età è calcolata all'inizio dell'anno per i soggetti in carico da periodi precedenti, alla presa in carico per i nuovi soggetti.

*I dati sono acquisiti dal Sistema Informativo dei Servizi Minorili (SISM) e sono riferiti alla situazione alla data del 15 ottobre 2019; l'elaborazione è stata effettuata in data 17 ottobre 2019.*

Tabella 3 - Minorenni e giovani adulti in carico agli Uffici di servizio sociale per i minorenni, secondo la provenienza e il sesso. Anno 2019 – fino al 15 ottobre.

Paesi di provenienza	Sesso		Totale
	maschi	femmine	
<b>Italia</b>	<b>13.036</b>	<b>1.578</b>	<b>14.614</b>
<b>Altri Paesi dell'Unione Europea</b>	<b>846</b>	<b>234</b>	<b>1.080</b>
di cui: Croazia	46	60	106
Romania	680	155	835
<b>Altri Paesi europei</b>	<b>948</b>	<b>183</b>	<b>1.131</b>
di cui: Albania	465	22	487
Bosnia-Erzegovina	81	90	171
Kosovo	69	3	72
Macedonia	58	6	64
Moldova	100	6	106
Serbia	93	38	131
Ucraina	45	13	58
<b>Africa</b>	<b>2.178</b>	<b>92</b>	<b>2.270</b>
di cui: Costa d'Avorio	78	4	82
Egitto	251	1	252
Gambia	316	5	321
Guinea	69	0	69
Marocco	734	42	776
Nigeria	101	28	129
Senegal	151	0	151
Tunisia	243	6	249
<b>America</b>	<b>214</b>	<b>25</b>	<b>239</b>
di cui: Brasile	47	7	54
<b>Asia</b>	<b>238</b>	<b>15</b>	<b>253</b>
<b>Oceania</b>	<b>1</b>	<b>0</b>	<b>1</b>
<b>Apolidi</b>	<b>5</b>	<b>0</b>	<b>5</b>
<b>Totale</b>	<b>17.466</b>	<b>2.127</b>	<b>19.593</b>

La tabella riporta il dettaglio dei Paesi per i quali il numero di minori è risultato pari o superiore a 50.

*I dati sono acquisiti dal Sistema Informativo dei Servizi Minorili (SISM) e sono riferiti alla situazione alla data del 15 ottobre 2019; l'elaborazione è stata effettuata in data 17 ottobre 2019.*

Tabella 4 - Minorenni e giovani adulti in carico agli Uffici di servizio sociale per i minorenni, secondo la sede e il periodo di presa in carico. Anno 2019 – fino al 15 ottobre.

USSM	Periodo di presa in carico		Totale
	In carico all'inizio dell'anno da periodi precedenti	Presi in carico per la prima volta nel 2019	
Ancona	511	268	779
Bari	728	415	1.143
Bologna	2.060	373	2.433
Bolzano	120	107	227
Brescia	356	199	555
Cagliari	344	168	512
Caltanissetta	595	214	809
Campobasso	238	79	317
Catania	1.135	359	1.494
Catanzaro	348	247	595
Firenze	561	323	884
Genova	419	190	609
L'Aquila	373	254	627
Lecce	332	224	556
Messina	348	106	454
Milano	402	227	629
Napoli	739	324	1.063
Palermo	833	406	1.239
Perugia	284	171	455
Potenza	302	138	440
Reggio Calabria	266	135	401
Roma	1.347	444	1.791
Salerno	193	128	321
Sassari	335	129	464
Taranto	246	75	321
Torino	393	181	574
Trento	172	103	275
Trieste	472	73	545
Venezia	241	128	369

I soggetti in carico a più USSM sono conteggiati in corrispondenza di ciascuno di essi; la somma dei dati delle diverse sedi USSM è superiore al numero effettivo dei soggetti in carico nel periodo in esame e, per questo motivo, non è riportata in tabella.

*I dati sono acquisiti dal Sistema Informativo dei Servizi Minorili (SISM) e sono riferiti alla situazione alla data del 15 ottobre 2019; l'elaborazione è stata effettuata in data 17 ottobre 2019.*

Tabella 5 – Reati dei minorenni e giovani adulti in carico agli Uffici di servizio sociale per i minorenni, secondo la categoria. Anno 2019 – fino al 15 ottobre.

REATI	Italiani			Stranieri			Totale		
	m	f	mf	m	f	mf	m	f	mf
<b>DELITTI</b>									
<b>Contro la persona</b>	<b>9.188</b>	<b>958</b>	<b>10.146</b>	<b>3.765</b>	<b>235</b>	<b>4.000</b>	<b>12.953</b>	<b>1.193</b>	<b>14.146</b>
di cui: Omicidio volontario consumato	62	9	71	33	3	36	95	12	107
Omicidio volontario tentato	158	6	164	50	1	51	208	7	215
Percosse	403	64	467	172	13	185	575	77	652
Lesioni personali volontarie	3.853	404	4.257	1.674	107	1.781	5.527	511	6.038
Rissa	346	27	373	200	4	204	546	31	577
Sfruttamento pornografia minorile	187	14	201	25	1	26	212	15	227
Sequestro di persona	71	5	76	98	6	104	169	11	180
Violenze sessuali	736	8	744	284	5	289	1.020	13	1.033
Violenza privata	107	1	108	21	1	22	128	2	130
Atti sessuali con minorenne	622	62	684	335	29	364	957	91	1.048
Minaccia	1.372	194	1.566	605	43	648	1.977	237	2.214
Atti persecutori (stalking)	479	71	550	82	3	85	561	74	635
Violazione di domicilio	128	18	146	44	4	48	172	22	194
Ingiuria	181	16	197	82	7	89	263	23	286
Diffamazione	125	28	153	10	3	13	135	31	166
<b>Contro famiglia, moralità pubblica, buon costume</b>	<b>452</b>	<b>40</b>	<b>492</b>	<b>71</b>	<b>13</b>	<b>84</b>	<b>523</b>	<b>53</b>	<b>576</b>
di cui: Maltrattamenti in famiglia	408	37	445	54	8	62	462	45	507
<b>Contro il patrimonio</b>	<b>14.122</b>	<b>1.274</b>	<b>15.396</b>	<b>7.876</b>	<b>1.489</b>	<b>9.365</b>	<b>21.998</b>	<b>2.763</b>	<b>24.761</b>
di cui: Furto	6.341	814	7.155	4.049	1.289	5.338	10.390	2.103	12.493
Rapina	3.138	153	3.291	1.715	106	1.821	4.853	259	5.112
Estorsione	830	35	865	278	14	292	1.108	49	1.157
Danni	1.894	135	2.029	826	32	858	2.720	167	2.887
Truffa	179	38	217	54	2	56	233	40	273
Ricettazione	1.641	83	1.724	899	41	940	2.540	124	2.664
<b>Contro l'incolumità pubblica</b>	<b>5.158</b>	<b>219</b>	<b>5.377</b>	<b>1.118</b>	<b>38</b>	<b>1.156</b>	<b>6.276</b>	<b>257</b>	<b>6.533</b>
di cui: Stupefacenti	4.800	214	5.014	1.032	35	1.067	5.832	249	6.081
Incendio	119	2	121	32	2	34	151	4	155
Danneggiamento seguito da incendio	184	2	186	43	1	44	227	3	230
<b>Contro la fede pubblica</b>	<b>423</b>	<b>79</b>	<b>502</b>	<b>325</b>	<b>97</b>	<b>422</b>	<b>748</b>	<b>176</b>	<b>924</b>
di cui: Falsità in atti e persone	331	69	400	295	96	391	626	165	791
Falsità in monete	79	9	88	24	1	25	103	10	113
<b>Contro Stato, altre istituzioni, ordine pubblico</b>	<b>2.086</b>	<b>220</b>	<b>2.306</b>	<b>1.119</b>	<b>96</b>	<b>1.215</b>	<b>3.205</b>	<b>316</b>	<b>3.521</b>
di cui: Tutela arbitraria delle private ragioni	20	7	27	91	3	94	111	10	121
Violenza, resistenza a P.U.	1.729	134	1.863	929	65	994	2.658	199	2.857
<b>Altri delitti</b>	<b>791</b>	<b>68</b>	<b>859</b>	<b>137</b>	<b>9</b>	<b>146</b>	<b>928</b>	<b>77</b>	<b>1.005</b>
di cui: Armi	571	33	604	31	1	32	602	34	636
Codice della strada	47	1	48	9	1	10	56	2	58
Prevenzione riciclaggio	75	15	90	28	2	30	103	17	120
<b>Totale DELITTI</b>	<b>32.220</b>	<b>2.858</b>	<b>35.078</b>	<b>14.411</b>	<b>1.977</b>	<b>16.388</b>	<b>46.631</b>	<b>4.835</b>	<b>51.466</b>
<b>CONTRAVVENZIONI</b>	<b>2.412</b>	<b>128</b>	<b>2.540</b>	<b>775</b>	<b>93</b>	<b>868</b>	<b>3.187</b>	<b>221</b>	<b>3.408</b>
di cui: Ordine pubblico e tranquillità pubblica	450	56	506	136	13	149	586	69	655
Incolumità pubblica	181	7	188	44	1	45	225	8	233
Prevenzione di talune specie di reati	109	7	116	31	24	55	140	31	171
Armi	1.379	46	1.425	491	46	537	1.870	92	1.962
Codice della strada	252	9	261	29	0	29	281	9	290
<b>SANZIONI AMMINISTRATIVE</b>	<b>422</b>	<b>4</b>	<b>426</b>	<b>124</b>	<b>3</b>	<b>127</b>	<b>546</b>	<b>7</b>	<b>553</b>
di cui: Codice della strada	417	3	420	122	3	125	539	6	545
<b>TOTALE COMPLESSIVO</b>	<b>35.054</b>	<b>2.990</b>	<b>38.044</b>	<b>15.310</b>	<b>2.073</b>	<b>17.383</b>	<b>50.364</b>	<b>5.063</b>	<b>55.427</b>

I dati sono riferiti ai reati dei procedimenti penali a carico dei minori nel periodo in esame; il numero dei reati è superiore al numero dei minori in quanto un minore può avere a carico uno o più reati.

La tabella riporta il dettaglio delle tipologie di reato con frequenza pari o superiore a 100 o di particolare interesse.

*I dati sono acquisiti dal Sistema Informativo dei Servizi Minorili (SISM) e sono riferiti alla situazione alla data del 15 ottobre 2019; l'elaborazione è stata effettuata in data 17 ottobre 2019.*



Tabella 6 – Minorenni e giovani adulti in carico agli Uffici di servizio sociale per i minorenni negli anni dal 2007 al 2018 secondo la nazionalità e il sesso.

Anni	Italiani			Stranieri			Totale		
	m	f	mf	m	f	mf	m	f	mf
2007	10.689	1.083	<b>11.772</b>	2.516	456	<b>2.972</b>	13.205	1.539	<b>14.744</b>
2008	13.015	1.382	<b>14.397</b>	2.944	473	<b>3.417</b>	15.959	1.855	<b>17.814</b>
2009	14.023	1.457	<b>15.480</b>	2.981	424	<b>3.405</b>	17.004	1.881	<b>18.885</b>
2010	14.335	1.337	<b>15.672</b>	2.387	304	<b>2.691</b>	16.722	1.641	<b>18.363</b>
2011	15.260	1.624	<b>16.884</b>	2.870	403	<b>3.273</b>	18.130	2.027	<b>20.157</b>
2012	14.885	1.745	<b>16.630</b>	3.322	455	<b>3.777</b>	18.207	2.200	<b>20.407</b>
2013	14.509	1.713	<b>16.222</b>	3.469	522	<b>3.991</b>	17.978	2.235	<b>20.213</b>
2014	14.192	1.748	<b>15.940</b>	3.661	594	<b>4.255</b>	17.853	2.342	<b>20.195</b>
2015	14.136	1.777	<b>15.913</b>	3.937	688	<b>4.625</b>	18.073	2.465	<b>20.538</b>
2016	14.492	1.871	<b>16.363</b>	4.691	794	<b>5.485</b>	19.183	2.665	<b>21.848</b>
2017	13.533	1.680	<b>15.213</b>	4.559	694	<b>5.253</b>	18.092	2.374	<b>20.466</b>
2018	14.091	1.692	<b>15.783</b>	4.859	663	<b>5.522</b>	18.950	2.355	<b>21.305</b>

Grafico 1 – Minorenni e giovani adulti in carico agli Uffici di servizio sociale per i minorenni negli anni dal 2007 al 2018 secondo la nazionalità.

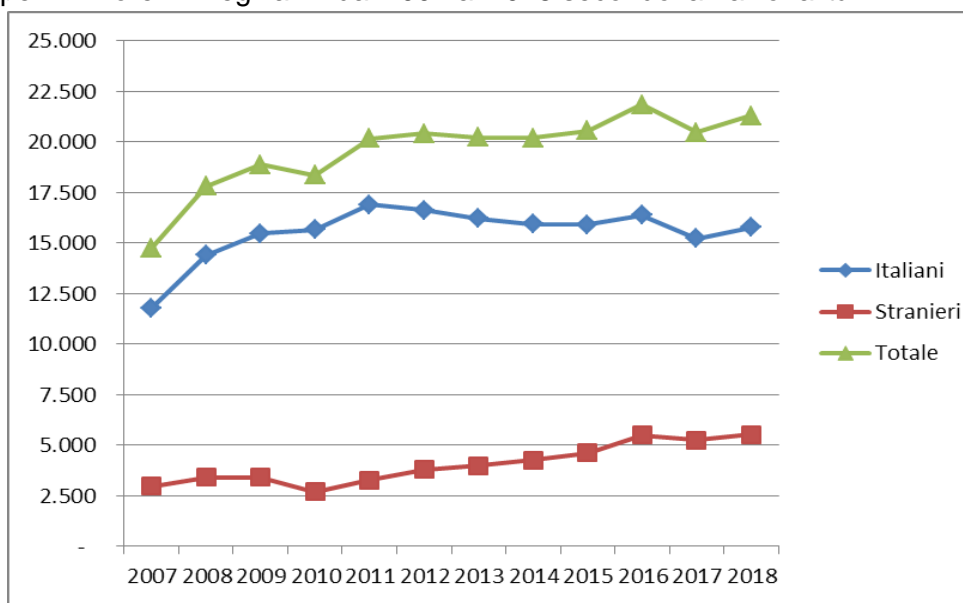
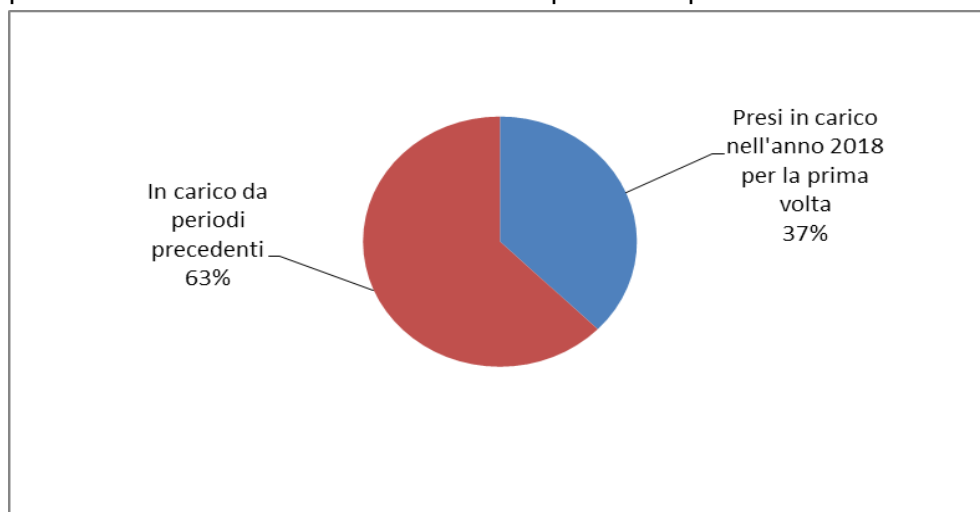


Grafico 2 – Minorenni e giovani adulti carico agli Uffici di servizio sociale per i minorenni nell'anno 2018 secondo il periodo di presa in carico.



## CENTRI DI PRIMA ACCOGLIENZA

Tabella 7 – Ingressi e presenze nei Centri di prima accoglienza nell'anno 2019, per sede di CPA. Situazione al 15 ottobre 2019.

CPA	Ingressi stabili (compresi trasferimenti tra CPA)	Presenza media giornaliera	Presenti al 15 ottobre 2019
Torino	51	0,5	0
Genova	19	0,2	0
Milano	133	1,6	1
Treviso	21	0,2	0
Bologna	44	0,5	2
Firenze	22	0,3	0
Roma	214	2,5	2
Ancona	2	0,0	0
L'Aquila	12	0,1	0
Napoli (*)	69	0,7	0
Nisida (NA) (*)	9	0,1	0
Salerno	6	0,1	0
Bari	15	0,2	0
Lecce	11	0,1	0
Catanzaro	4	0,0	0
Potenza	1	0,0	0
Palermo	42	0,4	2
Messina	8	0,1	0
Caltanissetta	6	0,1	0
Catania	32	0,3	0
Quartucciu (CA)	18	0,2	0
Sassari	3	0,0	1
<b>Totale</b>	<b>742</b>	<b>8,2</b>	<b>8</b>

Nota: Nei CPA di Reggio Calabria, Taranto e Trento l'attività è stata sospesa con decreto del 7 marzo 2016.

(\*) Napoli = maschile; Nisida (NA) = femminile.

*I dati sono acquisiti dal Sistema Informativo dei Servizi Minorili (SISM) e sono riferiti alla situazione alla data del 15 ottobre 2019; l'elaborazione è stata effettuata in data 17 ottobre 2019.*

Tabella 8 – Ingressi nei Centri di prima accoglienza secondo l'età, la nazionalità e il sesso. Anno 2019 – fino al 15 ottobre.

Età	Italiani			Stranieri			Totale		
	m	f	mf	m	f	mf	m	f	mf
<b>meno di 14 anni</b>	0	0	<b>0</b>	2	9	<b>11</b>	2	9	<b>11</b>
<b>14 anni</b>	37	1	<b>38</b>	24	9	<b>33</b>	61	10	<b>71</b>
<b>15 anni</b>	58	6	<b>64</b>	46	23	<b>69</b>	104	29	<b>133</b>
<b>16 anni</b>	145	10	<b>155</b>	63	11	<b>74</b>	208	21	<b>229</b>
<b>17 anni</b>	172	4	<b>176</b>	105	13	<b>118</b>	277	17	<b>294</b>
<b>18 anni e oltre</b>	1	1	<b>2</b>	1	1	<b>2</b>	2	2	<b>4</b>
<b>Totale</b>	<b>413</b>	<b>22</b>	<b>435</b>	<b>241</b>	<b>66</b>	<b>307</b>	<b>654</b>	<b>88</b>	<b>742</b>

Tabella 9 - Ingressi nei Centri di prima accoglienza secondo la provenienza e il sesso. Anno 2019 - fino al 15 ottobre.

Paesi di provenienza	Sesso		Totale
	maschi	femmine	
<b>Italia</b>	<b>413</b>	<b>22</b>	<b>435</b>
<b>Altri Paesi dell'Unione Europea</b>	<b>39</b>	<b>27</b>	<b>66</b>
di cui: Croazia	6	13	19
Romania	31	13	44
<b>Altri Paesi europei</b>	<b>61</b>	<b>38</b>	<b>99</b>
di cui: Albania	20	0	20
Bosnia-Erzegovina	20	32	52
Serbia	12	6	18
<b>Africa</b>	<b>109</b>	<b>0</b>	<b>109</b>
di cui: Egitto	26	0	26
Marocco	38	0	38
Tunisia	17	0	17
<b>America</b>	<b>17</b>	<b>0</b>	<b>17</b>
<b>Asia</b>	<b>13</b>	<b>1</b>	<b>14</b>
di cui: Cina	10	1	11
<b>Apolidi</b>	<b>2</b>	<b>0</b>	<b>2</b>
<b>Totale</b>	<b>654</b>	<b>88</b>	<b>742</b>

La tabella riporta il dettaglio dei Paesi per i quali il numero di minori è risultato pari o superiore a 10.

*I dati sono acquisiti dal Sistema Informativo dei Servizi Minorili (SISM) e sono riferiti alla situazione alla data del 15 ottobre 2019; l'elaborazione è stata effettuata in data 17 ottobre 2019.*

Tabella 10 – Delitti a carico dei minori entrati nei Centri di prima accoglienza secondo la categoria. Anno 2019 – fino al 15 ottobre.

DELITTI	Italiani			Stranieri			Totale		
	m	f	mf	m	f	mf	m	f	mf
<b>Contro la persona</b>	<b>59</b>	<b>3</b>	<b>62</b>	<b>38</b>	<b>5</b>	<b>43</b>	<b>97</b>	<b>8</b>	<b>105</b>
di cui: Omicidio volontario consumato	4	1	5	0	0	0	4	1	5
Omicidio volontario tentato	6	2	8	3	0	3	9	2	11
Lesioni personali volontarie	31	0	31	25	2	27	56	2	58
<b>Contro la famiglia, la moralità pubblica, il buon costume</b>	<b>7</b>	<b>0</b>	<b>7</b>	<b>2</b>	<b>0</b>	<b>2</b>	<b>9</b>	<b>0</b>	<b>9</b>
<b>Contro il patrimonio</b>	<b>244</b>	<b>16</b>	<b>260</b>	<b>205</b>	<b>62</b>	<b>267</b>	<b>449</b>	<b>78</b>	<b>527</b>
di cui: Furto	98	14	112	103	51	154	201	65	266
Rapina	103	2	105	86	11	97	189	13	202
Estorsione	21	0	21	10	0	10	31	0	31
Ricettazione	16	0	16	4	0	4	20	0	20
<b>Contro l'incolumità pubblica</b>	<b>213</b>	<b>4</b>	<b>217</b>	<b>52</b>	<b>2</b>	<b>54</b>	<b>265</b>	<b>6</b>	<b>271</b>
di cui: Stupefacenti	213	4	217	52	2	54	265	6	271
<b>Contro la fede pubblica</b>	<b>1</b>	<b>0</b>	<b>1</b>	<b>3</b>	<b>6</b>	<b>9</b>	<b>4</b>	<b>6</b>	<b>10</b>
di cui: Falsità in atti e persone	1	0	1	3	6	9	4	6	10
<b>Contro lo Stato, le altre istituzioni sociali e l'ordine pubblico</b>	<b>19</b>	<b>0</b>	<b>19</b>	<b>15</b>	<b>3</b>	<b>18</b>	<b>34</b>	<b>3</b>	<b>37</b>
di cui: Violenza, resistenza, oltraggio	17	0	17	14	3	17	31	3	34
<b>Altri delitti</b>	<b>8</b>	<b>10</b>	<b>18</b>	<b>3</b>	<b>0</b>	<b>3</b>	<b>11</b>	<b>10</b>	<b>21</b>
di cui: Armi	8	10	18	0	0	0	8	10	18
<b>Totale DELITTI</b>	<b>551</b>	<b>33</b>	<b>584</b>	<b>318</b>	<b>78</b>	<b>396</b>	<b>869</b>	<b>111</b>	<b>980</b>

La tabella riporta il dettaglio dei delitti con frequenza pari o superiori a 10 o di particolare gravità.

I dati sono riferiti ai delitti per i quali i minori sono entrati in CPA; il numero dei delitti è superiore al numero degli ingressi in quanto un minore può essere entrato nella struttura per uno o più delitti.

Tabella 11 – Uscite dai Centri di prima accoglienza secondo il provvedimento di dimissione, la nazionalità e il sesso. Anno 2019 – fino al 15 ottobre.

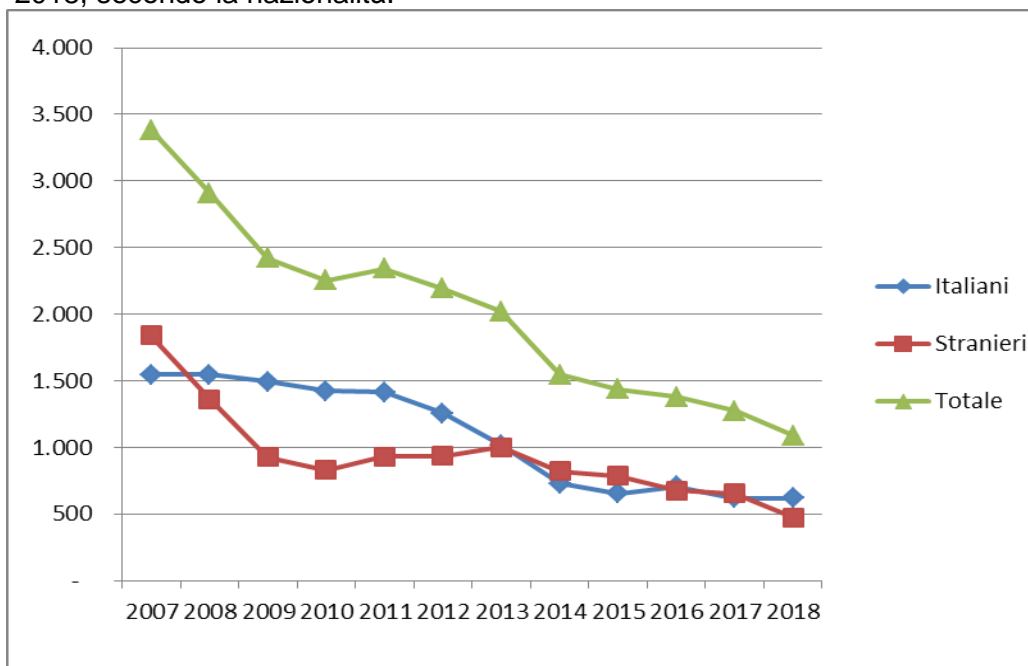
Uscite	Italiani			Stranieri			Totale		
	m	f	mf	m	f	mf	m	f	mf
<b>Con applicazione misura cautelare</b>									
Prescrizioni	53	6	<b>59</b>	19	2	<b>21</b>	72	8	<b>80</b>
Permanenza in casa	90	2	<b>92</b>	27	11	<b>38</b>	117	13	<b>130</b>
Collocamento in comunità	173	8	<b>181</b>	96	26	<b>122</b>	269	34	<b>303</b>
Custodia cautelare	57	4	<b>61</b>	65	10	<b>75</b>	122	14	<b>136</b>
<b>Altre uscite</b>									
Remissione in libertà	33	3	<b>36</b>	22	15	<b>37</b>	55	18	<b>73</b>
Minore di 14 anni	0	0	<b>0</b>	2	1	<b>3</b>	2	1	<b>3</b>
Minore in stato gravidanza	0	0	<b>0</b>	0	0	<b>0</b>	0	0	<b>0</b>
Decorrenza dei termini	1	0	<b>1</b>	0	0	<b>0</b>	1	0	<b>1</b>
Maggiorenne	0	0	<b>0</b>	0	0	<b>0</b>	0	0	<b>0</b>
Estraneità al fatto	0	0	<b>0</b>	0	0	<b>0</b>	0	0	<b>0</b>
Mancanza di altri presupposti	4	0	<b>4</b>	7	0	<b>7</b>	11	0	<b>11</b>
<b>Totale</b>	<b>411</b>	<b>23</b>	<b>434</b>	<b>238</b>	<b>65</b>	<b>303</b>	<b>649</b>	<b>88</b>	<b>737</b>

I dati sono acquisiti dal Sistema Informativo dei Servizi Minorili (SISM) e sono riferiti alla situazione alla data del 15 ottobre 2019; l'elaborazione è stata effettuata in data 17 ottobre 2019.

Tabella 12 - Ingressi nei Centri di prima accoglienza negli anni dal 2007 al 2018 secondo la nazionalità e il sesso.

Anni	Italiani			Stranieri			Totale		
	m	f	mf	m	f	mf	m	f	mf
2007	1.469	76	<b>1.545</b>	1.236	604	<b>1.840</b>	2.705	680	<b>3.385</b>
2008	1.462	85	<b>1.547</b>	1.021	340	<b>1.361</b>	2.483	425	<b>2.908</b>
2009	1.443	51	<b>1.494</b>	704	224	<b>928</b>	2.147	275	<b>2.422</b>
2010	1.355	68	<b>1.423</b>	616	214	<b>830</b>	1.971	282	<b>2.253</b>
2011	1.337	75	<b>1.412</b>	696	235	<b>931</b>	2.033	310	<b>2.343</b>
2012	1.191	65	<b>1.256</b>	668	269	<b>937</b>	1.859	334	<b>2.193</b>
2013	951	67	<b>1.018</b>	690	312	<b>1.002</b>	1.641	379	<b>2.020</b>
2014	689	38	<b>727</b>	565	256	<b>821</b>	1.254	294	<b>1.548</b>
2015	613	40	<b>653</b>	579	206	<b>785</b>	1.192	246	<b>1.438</b>
2016	658	48	<b>706</b>	517	158	<b>675</b>	1.175	206	<b>1.381</b>
2017	583	37	<b>620</b>	484	171	<b>655</b>	1.067	208	<b>1.275</b>
2018	579	39	<b>618</b>	318	154	<b>472</b>	897	193	<b>1.090</b>

Grafico 3 - Ingressi nei Centri di prima accoglienza negli anni dal 2007 al 2018, secondo la nazionalità.



## COMUNITA'

Tabella 13 - Ingressi e presenze nelle Comunità nell'anno 2019. Comunità ministeriali e private. Situazione al 15 ottobre 2019.

### a. Comunità ministeriali

Comunità ministeriali	Collocamenti (compresi trasferimenti tra Comunità)	Presenza media giornaliera	Presenti al 15 ottobre 2019
Bologna	28	4,8	3
Catanzaro	14	8,9	11
Reggio Calabria	6	5,8	6
<b>Totale</b>	<b>48</b>	<b>19,5</b>	<b>20</b>

Nota: Nella Comunità di Caltanissetta l'attività è stata sospesa con decreto del 7.7.2017.

Nella Comunità di Salerno l'attività è stata sospesa con decreto del 5.7.2017.

Nella Comunità di Lecce l'attività è stata sospesa dal 1 febbraio 2017 .

Nelle Comunità di Genova, Nisida e Santa Maria Capua Vetere l'attività è stata sospesa con decreto del 7.3.2016.

Nella Comunità di Potenza l'attività è stata sospesa dal 10.6.2015.

La Comunità di Napoli ha cessato l'attività nel 2013.

La Comunità di Palermo ha cessato l'attività alla data del 31.12.2009.

### b. Comunità private per regione della struttura

Comunità private per regione	Collocamenti (compresi trasferimenti tra Comunità)	Presenza media giornaliera	Presenti al 15 ottobre 2019
Piemonte	65	39,6	40
Valle d'Aosta	0	1,2	1
Liguria	36	25,5	27
Lombardia	441	238,3	248
Veneto	101	44,5	40
Trentino Alto Adige	5	2,9	3
Friuli Venezia Giulia	21	6,6	7
Emilia Romagna	86	80,6	85
Toscana	66	37,6	44
Umbria	24	14,1	16
Marche	33	23,6	25
Lazio	122	94,8	100
Abruzzo	20	17,4	16
Molise	8	3,9	4
Campania	230	146,5	134
Puglia	140	81,1	78
Basilicata	3	0,6	0
Calabria	14	14,7	13
Sicilia	221	153,7	157
Sardegna	51	32,8	33
<b>Totale</b>	<b>1.687</b>	<b>1.060,0</b>	<b>1.071</b>

*I dati sono acquisiti dal Sistema Informativo dei Servizi Minorili (SISM) e sono riferiti alla situazione alla data del 15 ottobre 2019; l'elaborazione è stata effettuata in data 17 ottobre 2019.*

c. Comunità private per Centro Giustizia Minorile inviante

Comunità private per Centro Giustizia Minorile	Collocamenti (compresi trasferimenti tra Comunità)	Presenza media giornaliera	Presenti al 15 ottobre 2019
Torino	100	65,1	69
Milano	469	261,8	272
Venezia	151	62,8	60
Bologna	91	75,5	78
Firenze	81	45,1	53
Roma	150	118,2	122
Napoli	224	144,0	131
Bari	133	81,4	76
Catanzaro	30	25,8	23
Cagliari	53	35,6	36
Palermo	205	144,7	151
<b>Totale</b>	<b>1.687</b>	<b>1.060,0</b>	<b>1.071</b>

d. Riepilogo

Comunità	Collocamenti (compresi trasferimenti tra Comunità)	Presenza media giornaliera	Presenti al 15 ottobre 2019
Comunità ministeriali	48	19,5	20
Comunità private	1.687	1.060,0	1.071
<b>Totale</b>	<b>1.735</b>	<b>1.079,5</b>	<b>1.091</b>

Tabella 14 – Collocamenti in Comunità secondo il motivo, la nazionalità e il sesso. Anno 2019 – fino al 15 ottobre.

Motivo	Italiani			Stranieri			Totale		
	m	f	mf	m	f	mf	m	f	mf
Per misura cautelare del collocamento in comunità	434	28	<b>462</b>	227	36	<b>263</b>	661	64	<b>725</b>
Da prescrizioni, per trasformazione misura	0	1	<b>1</b>	1	0	<b>1</b>	1	1	<b>2</b>
Da permanenza in casa, per trasformazione misura	14	0	<b>14</b>	4	2	<b>6</b>	18	2	<b>20</b>
Da IPM, per trasformazione misura	82	1	<b>83</b>	50	15	<b>65</b>	132	16	<b>148</b>
Da IPM, per fine aggravamento	105	2	<b>107</b>	57	6	<b>63</b>	162	8	<b>170</b>
Per messa alla prova	202	25	<b>227</b>	71	10	<b>81</b>	273	35	<b>308</b>
Per applicazione misure alternative	26	0	<b>26</b>	20	2	<b>22</b>	46	2	<b>48</b>
Per misura di sicurezza	17	0	<b>17</b>	2	0	<b>2</b>	19	0	<b>19</b>
Per libertà controllata	1	0	<b>1</b>	1	0	<b>1</b>	2	0	<b>2</b>
Per arresto, fermo o accompagnamento	6	0	<b>6</b>	17	0	<b>17</b>	23	0	<b>23</b>
<b>Totale</b>	<b>887</b>	<b>57</b>	<b>944</b>	<b>450</b>	<b>71</b>	<b>521</b>	<b>1.337</b>	<b>128</b>	<b>1.465</b>

*I dati sono acquisiti dal Sistema Informativo dei Servizi Minorili (SISM) e sono riferiti alla situazione alla data del 15 ottobre 2019; l'elaborazione è stata effettuata in data 17 ottobre 2019.*

Tabella 15 – Collocamenti in Comunità secondo l'età, la nazionalità e il sesso. Anno 2019 – fino al 15 ottobre.

Età	Italiani			Stranieri			Totale		
	m	f	mf	m	f	mf	m	f	mf
<b>meno di 14 anni</b>	0	0	<b>0</b>	0	4	<b>4</b>	0	4	<b>4</b>
<b>14 anni</b>	36	1	<b>37</b>	23	6	<b>29</b>	59	7	<b>66</b>
<b>15 anni</b>	117	8	<b>125</b>	62	20	<b>82</b>	179	28	<b>207</b>
<b>16 anni</b>	215	20	<b>235</b>	106	16	<b>122</b>	321	36	<b>357</b>
<b>17 anni</b>	310	15	<b>325</b>	166	14	<b>180</b>	476	29	<b>505</b>
<b>giovani adulti</b>	209	13	<b>222</b>	93	11	<b>104</b>	302	24	<b>326</b>
<b>Totale</b>	<b>887</b>	<b>57</b>	<b>944</b>	<b>450</b>	<b>71</b>	<b>521</b>	<b>1.337</b>	<b>128</b>	<b>1.465</b>

Tabella 16 - Collocamenti in Comunità secondo la provenienza e il sesso. Anno 2019 – fino al 15 ottobre.

Paesi di provenienza	Sesso		Totale
	maschi	femmine	
<b>Italia</b>	<b>887</b>	<b>57</b>	<b>944</b>
<b>Altri Paesi dell'Unione Europea</b>	<b>71</b>	<b>36</b>	<b>107</b>
di cui: Croazia	10	19	29
Romania	54	15	69
<b>Altri Paesi europei</b>	<b>98</b>	<b>28</b>	<b>126</b>
di cui: Albania	44	1	45
Bosnia-Erzegovina	15	19	34
Moldova	15	0	15
Serbia	8	5	13
Ucraina	8	2	10
<b>Africa</b>	<b>234</b>	<b>1</b>	<b>235</b>
di cui: Egitto	39	0	39
Marocco	98	1	99
Senegal	12	0	12
Tunisia	53	0	53
<b>America</b>	<b>29</b>	<b>4</b>	<b>33</b>
<b>Asia</b>	<b>18</b>	<b>2</b>	<b>20</b>
di cui: Cina	11	2	13
<b>Totale</b>	<b>1.337</b>	<b>128</b>	<b>1.465</b>

La tabella riporta il dettaglio dei Paesi per i quali il numero di minori è risultato pari o superiore a 10.

*I dati sono acquisiti dal Sistema Informativo dei Servizi Minorili (SISM) e sono riferiti alla situazione alla data del 15 ottobre 2019; l'elaborazione è stata effettuata in data 17 ottobre 2019.*



Tabella 17 – Delitti a carico dei minorenni e giovani adulti collocati in Comunità secondo la categoria. Anno 2019 – fino al 15 ottobre.

DELITTI	Italiani			Stranieri			Totale		
	m	f	mf	m	f	mf	m	f	mf
<b>Contro la persona</b>	<b>330</b>	<b>15</b>	<b>345</b>	<b>151</b>	<b>11</b>	<b>162</b>	<b>481</b>	<b>26</b>	<b>507</b>
di cui: Omicidio volontario consumato	5	1	6	2	0	2	7	1	8
Omicidio volontario tentato	10	1	11	6	0	6	16	1	17
Percosse	5	1	6	5	0	5	10	1	11
Lesioni personali volontarie	163	8	171	80	8	88	243	16	259
Sequestro di persona	16	0	16	4	0	4	20	0	20
Violenze sessuali	30	0	30	20	0	20	50	0	50
Atti sessuali con minorenne	9	0	9	1	0	1	10	0	10
Violenze privata	31	0	31	14	1	15	45	1	46
Minaccia	24	2	26	16	2	18	40	4	44
Atti persecutori (stalking)	16	1	17	3	0	3	19	1	20
<b>Contro la famiglia, la moralità pubblica, il buon costume</b>	<b>75</b>	<b>4</b>	<b>79</b>	<b>13</b>	<b>1</b>	<b>14</b>	<b>88</b>	<b>5</b>	<b>93</b>
di cui: Maltrattamenti in famiglia	74	4	78	13	1	14	87	5	92
<b>Contro il patrimonio</b>	<b>856</b>	<b>34</b>	<b>890</b>	<b>509</b>	<b>68</b>	<b>577</b>	<b>1.365</b>	<b>102</b>	<b>1.467</b>
di cui: Furto	243	18	261	233	47	280	476	65	541
Rapina	397	10	407	222	14	236	619	24	643
Estorsione	119	1	120	30	3	33	149	4	153
Danni	36	4	40	7	3	10	43	7	50
Ricettazione	60	1	61	16	1	17	76	2	78
<b>Contro l'incolumità pubblica</b>	<b>299</b>	<b>21</b>	<b>320</b>	<b>76</b>	<b>4</b>	<b>80</b>	<b>375</b>	<b>25</b>	<b>400</b>
di cui: Stupefacenti	297	21	318	76	4	80	373	25	398
<b>Contro la fede pubblica</b>	<b>3</b>	<b>4</b>	<b>7</b>	<b>10</b>	<b>9</b>	<b>19</b>	<b>13</b>	<b>13</b>	<b>26</b>
di cui: Falsità in atti e persone	3	4	7	9	9	18	12	13	25
<b>Contro lo Stato, le altre istituzioni sociali e l'ordine pubblico</b>	<b>52</b>	<b>3</b>	<b>55</b>	<b>26</b>	<b>7</b>	<b>33</b>	<b>78</b>	<b>10</b>	<b>88</b>
di cui: Violenza, resistenza, oltraggio	48	1	49	25	6	31	73	7	80
<b>Altri delitti</b>	<b>47</b>	<b>11</b>	<b>58</b>	<b>9</b>	<b>0</b>	<b>9</b>	<b>56</b>	<b>11</b>	<b>67</b>
di cui: Armi	45	11	56	1	0	1	46	11	57
<b>Totale DELITTI</b>	<b>1.662</b>	<b>92</b>	<b>1.754</b>	<b>794</b>	<b>100</b>	<b>894</b>	<b>2.456</b>	<b>192</b>	<b>2.648</b>

La tabella riporta il dettaglio dei delitti con frequenza pari o superiori a 10 o di particolare gravità.

I dati sono riferiti ai delitti per i quali i soggetti sono stati collocati in Comunità; il numero dei delitti è superiore al numero degli ingressi in quanto un minore può essere entrato nella struttura per uno o più delitti.

Tabella 18 – Collocamenti in Comunità negli anni dal 2007 al 2018 secondo la nazionalità e il sesso.

Anni	Italiani			Stranieri			Totale		
	m	f	mf	m	f	mf	m	f	mf
<b>2007</b>	1.056	46	<b>1.102</b>	667	127	<b>794</b>	1.723	173	<b>1.896</b>
<b>2008</b>	1.130	65	<b>1.195</b>	651	119	<b>770</b>	1.781	184	<b>1.965</b>
<b>2009</b>	1.160	52	<b>1.212</b>	542	71	<b>613</b>	1.702	123	<b>1.825</b>
<b>2010</b>	1.189	59	<b>1.248</b>	490	83	<b>573</b>	1.679	142	<b>1.821</b>
<b>2011</b>	1.222	75	<b>1.297</b>	540	89	<b>629</b>	1.762	164	<b>1.926</b>
<b>2012</b>	1.225	60	<b>1.285</b>	631	122	<b>753</b>	1.856	182	<b>2.038</b>
<b>2013</b>	1.119	70	<b>1.189</b>	594	111	<b>705</b>	1.713	181	<b>1.894</b>
<b>2014</b>	929	50	<b>979</b>	583	154	<b>737</b>	1.512	204	<b>1.716</b>
<b>2015</b>	864	56	<b>920</b>	623	145	<b>768</b>	1.487	201	<b>1.688</b>
<b>2016</b>	965	64	<b>1.029</b>	691	103	<b>794</b>	1.656	167	<b>1.823</b>
<b>2017</b>	1.042	68	<b>1.110</b>	622	105	<b>727</b>	1.664	173	<b>1.837</b>
<b>2018</b>	1.149	73	<b>1.222</b>	631	108	<b>739</b>	1.780	181	<b>1.961</b>

Grafico 4 – Collocamenti in Comunità negli anni dal 2007 al 2018, secondo la nazionalità.

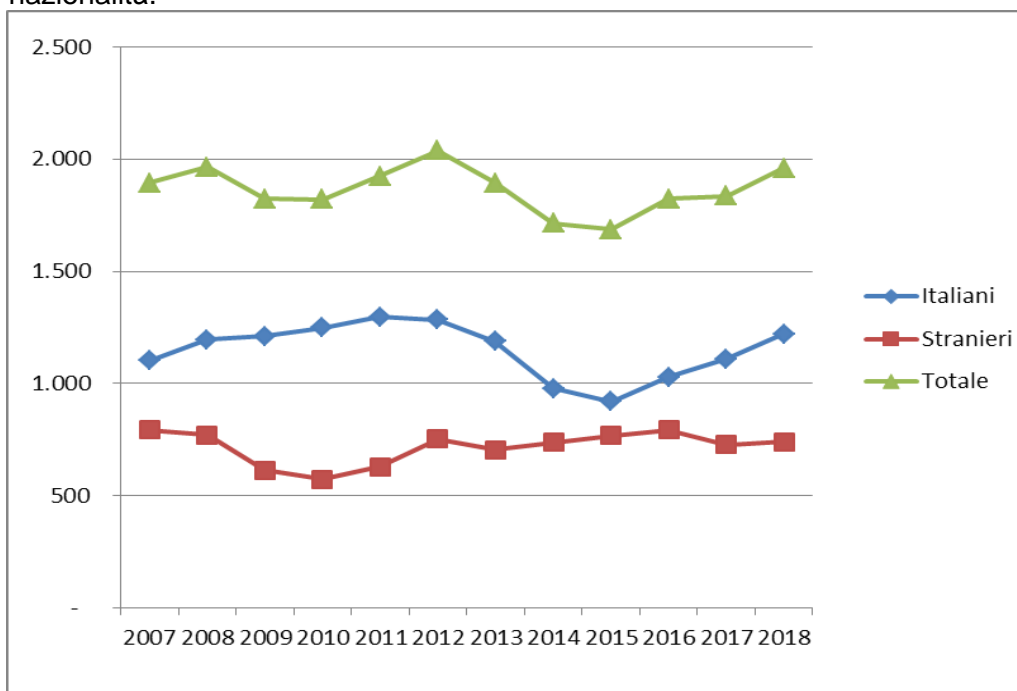
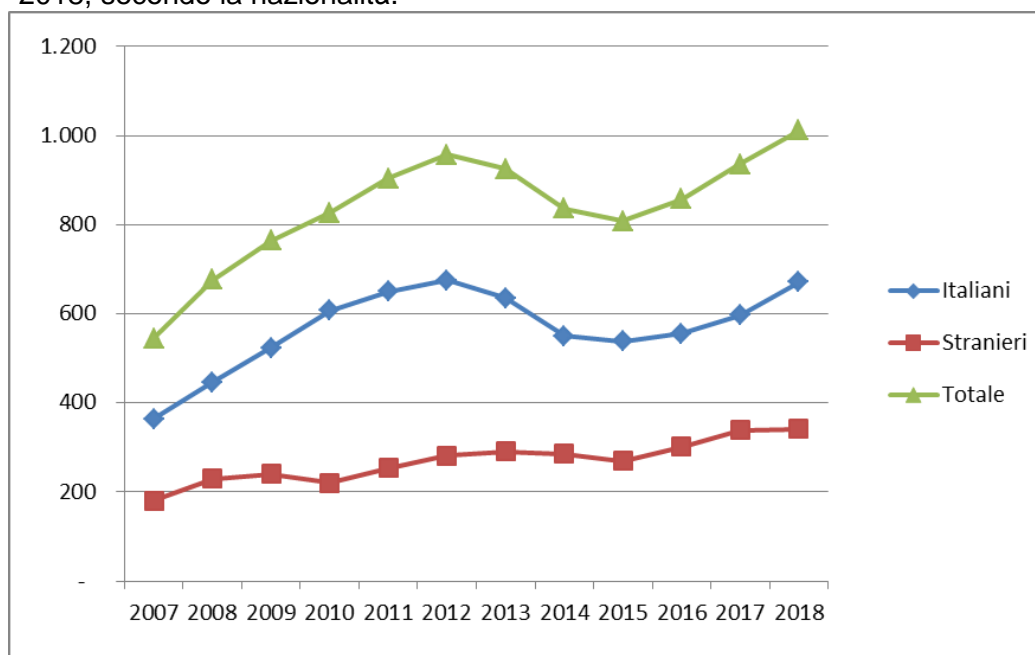


Tabella 19 – Presenza media giornaliera nelle Comunità nel periodo dal 2007 al 2018 secondo la nazionalità e il sesso.

Anni	Italiani			Stranieri			Totale		
	m	f	mf	m	f	mf	m	f	mf
2007	343	21	<b>364</b>	164	16	<b>180</b>	508	37	<b>544</b>
2008	419	28	<b>447</b>	216	14	<b>230</b>	635	42	<b>677</b>
2009	495	29	<b>524</b>	228	12	<b>240</b>	723	41	<b>764</b>
2010	578	29	<b>607</b>	205	15	<b>220</b>	783	44	<b>827</b>
2011	613	37	<b>650</b>	234	20	<b>253</b>	847	57	<b>904</b>
2012	632	43	<b>675</b>	262	20	<b>282</b>	894	63	<b>957</b>
2013	597	38	<b>635</b>	267	23	<b>290</b>	864	61	<b>925</b>
2014	518	33	<b>551</b>	262	24	<b>286</b>	780	57	<b>837</b>
2015	508	30	<b>538</b>	247	23	<b>270</b>	755	53	<b>808</b>
2016	521	34	<b>555</b>	281	21	<b>302</b>	802	55	<b>857</b>
2017	558	39	<b>597</b>	315	25	<b>339</b>	873	63	<b>936</b>
2018	631	40	<b>671</b>	312	29	<b>341</b>	943	69	<b>1.012</b>

Grafico 5 – Presenza media giornaliera nelle Comunità nel periodo dal 2007 al 2018, secondo la nazionalità.



## ISTITUTI PENALI PER I MINORENNI

Tabella 20 - Ingressi e presenze negli Istituti penali per i minorenni nell'anno 2019, per sede. Situazione al 15 ottobre 2019.

IPM	Ingresso stabile (compresi trasferimenti tra IPM)	Presenza media giornaliera	Presenti al 15 ottobre 2019
Torino	110	39,7	32
Pontremoli (MS) (*)	56	11,3	6
Milano	207	37,1	30
Treviso	64	15,0	19
Bologna	74	24,7	23
Firenze	41	12,6	11
Roma (**)	153	54,4	53
Nisida (NA) (**)	97	53,5	50
Airola (BN)	34	25,4	21
Bari	129	25,3	28
Potenza	18	9,5	3
Catanzaro	45	23,8	18
Palermo	55	23,4	24
Catania	59	27,8	23
Acireale (CT)	24	14,4	10
Caltanissetta	19	6,1	3
Quartucciu (CA)	31	12,0	15
<b>Totale</b>	<b>1.216</b>	<b>415,9</b>	<b>369</b>

(\*) solo femminile

(\*\*) con sezione femminile

*I dati sono acquisiti dal Sistema Informativo dei Servizi Minorili (SISM) e sono riferiti alla situazione alla data del 15 ottobre 2019; l'elaborazione è stata effettuata in data 17 ottobre 2019.*

Tabella 21 - Detenuti presenti negli IPM alla data del 15 ottobre 2019, secondo la sede dell'IPM e l'età.

IPM	Minorenni		Giovani adulti		Totale
	14-15 anni	16-17 anni	18-20 anni	21-24 anni	
Torino	2	14	11	5	32
Pontremoli (MS) (*)	2	3	0	1	6
Milano	6	11	11	2	30
Treviso	1	9	5	4	19
Bologna	2	9	10	2	23
Firenze	0	5	5	1	11
Roma (**)	3	19	24	7	53
Nisida (NA) (**)	4	12	25	9	50
Airola (BN)	2	5	12	2	21
Bari	2	14	7	5	28
Potenza	0	0	2	1	3
Catanzaro	0	10	5	3	18
Palermo	0	8	13	3	24
Catania	2	8	8	5	23
Acireale (CT)	1	2	2	5	10
Caltanissetta	0	1	2	0	3
Quartucciu (CA)	0	5	9	1	15
<b>Totale</b>	<b>27</b>	<b>135</b>	<b>151</b>	<b>56</b>	<b>369</b>

(\*) solo femminile

(\*\*) con sezione femminile

Tabella 22 – Detenuti presenti negli IPM alla data del 15 ottobre 2019, secondo l'età, la nazionalità e il sesso.

Età	Italiani			Stranieri			Totale		
	maschi	femmine	Totale	maschi	femmine	Totale	maschi	femmine	Totale
14-15 anni	16	0	16	7	4	11	23	4	27
16-17 anni	68	3	71	58	6	64	126	9	135
18-20 anni	80	2	82	66	3	69	146	5	151
21-24 anni	32	3	35	18	3	21	50	6	56
<b>Totale</b>	<b>196</b>	<b>8</b>	<b>204</b>	<b>149</b>	<b>16</b>	<b>165</b>	<b>345</b>	<b>24</b>	<b>369</b>

I dati sono acquisiti dal Sistema Informativo dei Servizi Minorili (SISM) e sono riferiti alla situazione alla data del 15 ottobre 2019; l'elaborazione è stata effettuata in data 17 ottobre 2019.

Tabella 23 – Detenuti presenti negli Istituti penali per i minorenni alla data del 15 ottobre 2019, per posizione giuridica, età, nazionalità e sesso.

Minorenni.

Posizione giuridica	Italiani			Stranieri			Totale		
	m	f	mf	m	f	mf	m	f	mf
<b>In attesa di 1° giudizio</b>	25	2	<b>27</b>	28	3	<b>31</b>	53	5	<b>58</b>
<b>Appellanti</b>	0	0	<b>0</b>	3	0	<b>3</b>	3	0	<b>3</b>
<b>Ricorrenti</b>	5	0	<b>5</b>	3	0	<b>3</b>	8	0	<b>8</b>
<b>Mista senza definitivo</b>	45	0	<b>45</b>	15	1	<b>16</b>	60	1	<b>61</b>
<b>Definitivi</b>	1	0	<b>1</b>	2	3	<b>5</b>	3	3	<b>6</b>
<b>Mista con definitivo</b>	8	1	<b>9</b>	14	3	<b>17</b>	22	4	<b>26</b>
<b>Totale</b>	<b>84</b>	<b>3</b>	<b>87</b>	<b>65</b>	<b>10</b>	<b>75</b>	<b>149</b>	<b>13</b>	<b>162</b>

Giovani adulti.

Posizione giuridica	Italiani			Stranieri			Totale		
	m	f	mf	m	f	mf	m	f	mf
<b>In attesa di 1° giudizio</b>	8	0	<b>8</b>	6	1	<b>7</b>	14	1	<b>15</b>
<b>Appellanti</b>	4	1	<b>5</b>	0	0	<b>0</b>	4	1	<b>5</b>
<b>Ricorrenti</b>	1	0	<b>1</b>	1	0	<b>1</b>	2	0	<b>2</b>
<b>Mista senza definitivo</b>	21	0	<b>21</b>	8	1	<b>9</b>	29	1	<b>30</b>
<b>Definitivi</b>	10	3	<b>13</b>	10	0	<b>10</b>	20	3	<b>23</b>
<b>Mista con definitivo</b>	68	1	<b>69</b>	59	4	<b>63</b>	127	5	<b>132</b>
<b>Totale</b>	<b>112</b>	<b>5</b>	<b>117</b>	<b>84</b>	<b>6</b>	<b>90</b>	<b>196</b>	<b>11</b>	<b>207</b>

Totale.

Posizione giuridica	Italiani			Stranieri			Totale		
	m	f	mf	m	f	mf	m	f	mf
<b>In attesa di 1° giudizio</b>	33	2	<b>35</b>	34	4	<b>38</b>	67	6	<b>73</b>
<b>Appellanti</b>	4	1	<b>5</b>	3	0	<b>3</b>	7	1	<b>8</b>
<b>Ricorrenti</b>	6	0	<b>6</b>	4	0	<b>4</b>	10	0	<b>10</b>
<b>Mista senza definitivo</b>	66	0	<b>66</b>	23	2	<b>25</b>	89	2	<b>91</b>
<b>Definitivi</b>	11	3	<b>14</b>	12	3	<b>15</b>	23	6	<b>29</b>
<b>Mista con definitivo</b>	76	2	<b>78</b>	73	7	<b>80</b>	149	9	<b>158</b>
<b>Totale</b>	<b>196</b>	<b>8</b>	<b>204</b>	<b>149</b>	<b>16</b>	<b>165</b>	<b>345</b>	<b>24</b>	<b>369</b>

*I dati sono acquisiti dal Sistema Informativo dei Servizi Minorili (SISM) e sono riferiti alla situazione alla data del 15 ottobre 2019; l'elaborazione è stata effettuata in data 17 ottobre 2019.*

Tabella 24 – Ingressi negli Istituti penali per i minorenni secondo il motivo, la nazionalità e il sesso.  
Anno 2019 – fino al 15 ottobre.

Motivo	Italiani			Stranieri			Totale		
	m	f	mf	m	f	mf	m	f	mf
<b>Per custodia cautelare</b>									
Dalla libertà	97	3	<b>100</b>	45	8	<b>53</b>	142	11	<b>153</b>
Da CPA	57	4	<b>61</b>	67	10	<b>77</b>	124	14	<b>138</b>
Da permanenza in casa per trasformazione di misura	0	0	<b>0</b>	1	0	<b>0</b>	1	0	<b>1</b>
Da comunità, per trasformazione di misura	30	1	<b>31</b>	8	3	<b>11</b>	38	4	<b>42</b>
Da comunità per nuovo procedimento	9	0	<b>9</b>	1	0	<b>1</b>	10	0	<b>10</b>
Da comunità, per aggravamento	147	2	<b>149</b>	65	9	<b>74</b>	212	11	<b>223</b>
Da istituto penale per adulti	1	0	<b>1</b>	3	0	<b>3</b>	4	0	<b>4</b>
<b>Per esecuzione di pena</b>									
Dalla libertà	60	3	<b>63</b>	57	35	<b>92</b>	117	38	<b>155</b>
Da comunità	7	0	<b>7</b>	1	1	<b>2</b>	8	1	<b>9</b>
Per revoca o sospensione misura alternativa	35	3	<b>38</b>	13	3	<b>16</b>	48	6	<b>54</b>
Per revoca libertà controllata	0	0	<b>0</b>	4	0	<b>4</b>	4	0	<b>4</b>
Dagli arresti domiciliari (adulti)	0	0	<b>0</b>	1	0	<b>1</b>	1	0	<b>1</b>
Da istituto penale per adulti	4	0	<b>4</b>	2	0	<b>2</b>	6	0	<b>6</b>
<b>Totale</b>	<b>447</b>	<b>16</b>	<b>463</b>	<b>268</b>	<b>69</b>	<b>337</b>	<b>715</b>	<b>85</b>	<b>800</b>

Tabella 25 – Ingressi negli Istituti penali per i minorenni secondo l'età, la nazionalità e il sesso.  
Anno 2019 – fino al 15 ottobre.

Età	Italiani			Stranieri			Totale		
	m	f	mf	m	f	mf	m	f	mf
<b>14-15 anni</b>	58	1	<b>59</b>	35	13	<b>48</b>	93	14	<b>107</b>
<b>16-17 anni</b>	219	10	<b>229</b>	129	18	<b>147</b>	348	28	<b>376</b>
<b>18-20 anni</b>	126	1	<b>127</b>	76	23	<b>99</b>	202	24	<b>226</b>
<b>21-24 anni</b>	44	4	<b>48</b>	28	15	<b>43</b>	72	19	<b>91</b>
<b>Totale</b>	<b>447</b>	<b>16</b>	<b>463</b>	<b>268</b>	<b>69</b>	<b>337</b>	<b>715</b>	<b>85</b>	<b>800</b>

*I dati sono acquisiti dal Sistema Informativo dei Servizi Minorili (SISM) e sono riferiti alla situazione alla data del 15 ottobre 2019; l'elaborazione è stata effettuata in data 17 ottobre 2019.*

Tabella 26 – Ingressi negli Istituti penali per i minorenni secondo la provenienza e il sesso. Anno 2019 – fino al 15 ottobre.

Paesi di provenienza	Sesso		Totale
	maschi	femmine	
<b>Italia</b>	<b>447</b>	<b>16</b>	<b>463</b>
<b>Altri Paesi dell'Unione Europea</b>	<b>55</b>	<b>36</b>	<b>91</b>
di cui: Croazia	11	21	32
Romania	40	13	53
<b>Altri Paesi europei</b>	<b>57</b>	<b>33</b>	<b>90</b>
di cui: Albania	17	0	17
Bosnia-Erzegovina	11	23	34
Serbia	13	9	22
<b>Africa</b>	<b>128</b>	<b>0</b>	<b>128</b>
di cui: Egitto	26	0	26
Marocco	35	0	35
Tunisia	42	0	42
<b>America</b>	<b>21</b>	<b>0</b>	<b>21</b>
<b>Asia</b>	<b>6</b>	<b>0</b>	<b>6</b>
<b>Apolidi</b>	<b>1</b>	<b>0</b>	<b>1</b>
<b>Totale</b>	<b>715</b>	<b>85</b>	<b>800</b>

La tabella riporta il dettaglio dei Paesi per i quali il numero di minori è risultato pari o superiore a 10.

Tabella 27 – Delitti a carico dei minorenni e giovani adulti entrati negli Istituti penali per i minorenni secondo la categoria. Anno 2019 – fino al 15 ottobre.

DELITTI	Italiani			Stranieri			Totale		
	m	f	mf	m	f	mf	m	f	mf
<b>Contro la persona</b>	<b>184</b>	<b>14</b>	<b>198</b>	<b>98</b>	<b>7</b>	<b>105</b>	<b>282</b>	<b>21</b>	<b>303</b>
di cui: Omicidio volontario consumato	1	1	2	2	0	2	3	1	4
Omicidio volontario tentato	9	2	11	4	0	4	13	2	15
Lesioni personali volontarie	92	7	99	48	4	52	140	11	151
Sequestro di persona	9	0	9	3	0	3	12	0	12
Violenze sessuali	17	0	17	8	0	8	25	0	25
Violenza privata	17	0	17	14	0	14	31	0	31
Minaccia	18	2	20	9	2	11	27	4	31
<b>Contro la famiglia, la moralità pubblica, il buon costume</b>	<b>24</b>	<b>1</b>	<b>25</b>	<b>3</b>	<b>0</b>	<b>3</b>	<b>27</b>	<b>1</b>	<b>28</b>
di cui: Maltrattamenti in famiglia	22	1	23	3	0	3	25	1	26
<b>Contro il patrimonio</b>	<b>605</b>	<b>19</b>	<b>624</b>	<b>384</b>	<b>84</b>	<b>468</b>	<b>989</b>	<b>103</b>	<b>1.092</b>
di cui: Furto	150	11	161	167	74	241	317	85	402
Rapina	322	8	330	169	7	176	491	15	506
Estorsione	69	0	69	17	3	20	86	3	89
Danni	19	0	19	9	0	9	28	0	28
Ricettazione	44	0	44	21	0	21	65	0	65
<b>Contro l'incolumità pubblica</b>	<b>168</b>	<b>0</b>	<b>168</b>	<b>54</b>	<b>0</b>	<b>54</b>	<b>222</b>	<b>0</b>	<b>222</b>
di cui: Stupefacenti	167	0	167	52	0	52	219	0	219
<b>Contro la fede pubblica</b>	<b>1</b>	<b>1</b>	<b>2</b>	<b>12</b>	<b>4</b>	<b>16</b>	<b>13</b>	<b>5</b>	<b>18</b>
di cui: Falsità in atti e persone	1	1	2	12	4	16	13	5	18
<b>Contro Stato, altre istituzioni, ordine pubblico</b>	<b>27</b>	<b>0</b>	<b>27</b>	<b>21</b>	<b>3</b>	<b>24</b>	<b>48</b>	<b>3</b>	<b>51</b>
di cui: Violenza, resistenza, oltraggio	24	0	24	20	3	23	44	3	47
<b>Altri delitti</b>	<b>35</b>	<b>9</b>	<b>44</b>	<b>2</b>	<b>0</b>	<b>2</b>	<b>37</b>	<b>9</b>	<b>46</b>
di cui: Armi	34	9	43	0	0	0	34	9	43
<b>Totale DELITTI</b>	<b>1.044</b>	<b>44</b>	<b>1.088</b>	<b>574</b>	<b>98</b>	<b>672</b>	<b>1.618</b>	<b>142</b>	<b>1.760</b>

La tabella riporta il dettaglio dei delitti con frequenza pari o superiori a 10 o di particolare gravità.

I dati sono riferiti ai delitti per i quali i soggetti sono entrati in IPM; il numero dei delitti è superiore al numero degli ingressi in quanto un soggetto può essere entrato nella struttura per uno o più delitti.

*I dati sono acquisiti dal Sistema Informativo dei Servizi Minorili (SISM) e sono riferiti alla situazione alla data del 15 ottobre 2019; l'elaborazione è stata effettuata in data 17 ottobre 2019.*



Tabella 28 – Uscite dagli Istituti penali per i minorenni secondo il motivo, la nazionalità e il sesso.  
Anno 2019 – fino al 15 ottobre.

Motivi di uscita	Italiani			Stranieri			Totale		
	m	f	mf	m	f	mf	m	f	mf
<b>Da custodia cautelare</b>									
Decorrenza termini custodia cautelare	4	1	5	9	6	15	13	7	20
Revoca della custodia cautelare	5	1	6	4	1	5	9	2	11
Remissione in libertà	23	0	23	4	3	7	27	3	30
Prescrizioni	6	0	6	0	2	2	6	2	8
Permanenza in casa	19	3	22	9	3	12	28	6	34
Collocamento in comunità (compresi fine aggravamento)	229	7	236	135	24	159	364	31	395
Sospensione del processo e messa alla prova	11	1	12	6	0	6	17	1	18
Arresti domiciliari	0	0	0	0	1	1	0	1	1
Sospensione condizionale della pena	3	0	3	1	1	2	4	1	5
Provvedimento del giudice a seguito di udienza	0	0	0	3	3	6	3	3	6
Estradizione	0	0	0	2	2	4	2	2	4
<b>Da espiazione pena</b>									
Espiazione della pena	44	2	46	31	6	37	75	8	83
Differimento esecuzione pena	0	2	2	0	25	25	0	27	27
Sospensione esecuzione pena	1	0	1	1	0	1	2	0	2
Concessione liberazione anticipata	2	0	2	0	0	0	2	0	2
Liberazione condizionale	1	0	1	0	0	0	1	0	1
Affidamento in prova al servizio sociale	26	0	26	13	2	15	39	2	41
Detenzione domiciliare	26	3	29	19	5	24	45	8	53
Concessione Legge 199/2010	4	0	4	7	0	7	11	0	11
<b>Trasferimenti a strutture per adulti</b>									
A strutture per adulti	64	2	66	37	3	40	101	5	106
<b>Totale</b>	<b>468</b>	<b>22</b>	<b>490</b>	<b>281</b>	<b>87</b>	<b>368</b>	<b>749</b>	<b>109</b>	<b>858</b>

I dati sono acquisiti dal Sistema Informativo dei Servizi Minorili (SISM) e sono riferiti alla situazione alla data del 15 ottobre 2019; l'elaborazione è stata effettuata in data 17 ottobre 2019.

Tabella 29 – Ingressi negli Istituti penali per i minorenni negli anni dal 2007 al 2018, secondo la nazionalità e il sesso.

Anni	Italiani			Stranieri			Totale		
	m	f	mf	m	f	mf	m	f	mf
2007	609	36	<b>645</b>	536	156	<b>692</b>	1.145	192	<b>1.337</b>
2008	657	37	<b>694</b>	524	129	<b>653</b>	1.181	166	<b>1.347</b>
2009	666	33	<b>699</b>	414	109	<b>523</b>	1.080	142	<b>1.222</b>
2010	689	24	<b>713</b>	355	104	<b>459</b>	1.044	128	<b>1.172</b>
2011	714	21	<b>735</b>	409	102	<b>511</b>	1.123	123	<b>1.246</b>
2012	649	18	<b>667</b>	466	119	<b>585</b>	1.115	137	<b>1.252</b>
2013	634	19	<b>653</b>	422	126	<b>548</b>	1.056	145	<b>1.201</b>
2014	509	14	<b>523</b>	357	112	<b>469</b>	866	126	<b>992</b>
2015	480	26	<b>506</b>	425	137	<b>562</b>	905	163	<b>1.068</b>
2016	549	25	<b>574</b>	458	109	<b>567</b>	1.007	134	<b>1.141</b>
2017	520	31	<b>551</b>	419	87	<b>506</b>	939	118	<b>1.057</b>
2018	609	27	<b>636</b>	384	112	<b>496</b>	993	139	<b>1.132</b>

Grafico 6 – Ingressi negli Istituti penali per i minorenni negli anni dal 2007 al 2018 secondo la nazionalità.

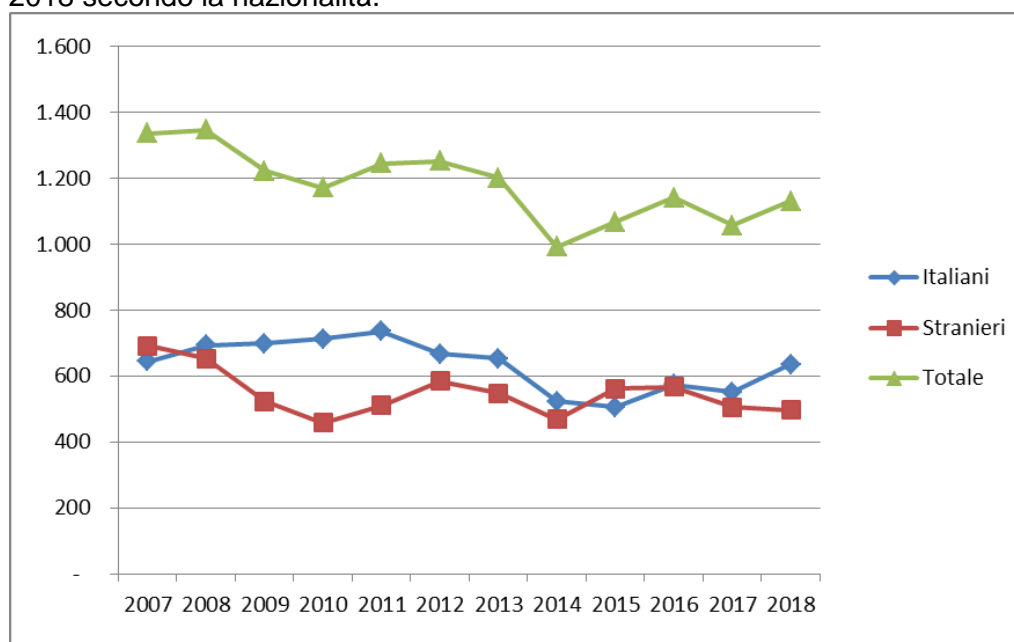
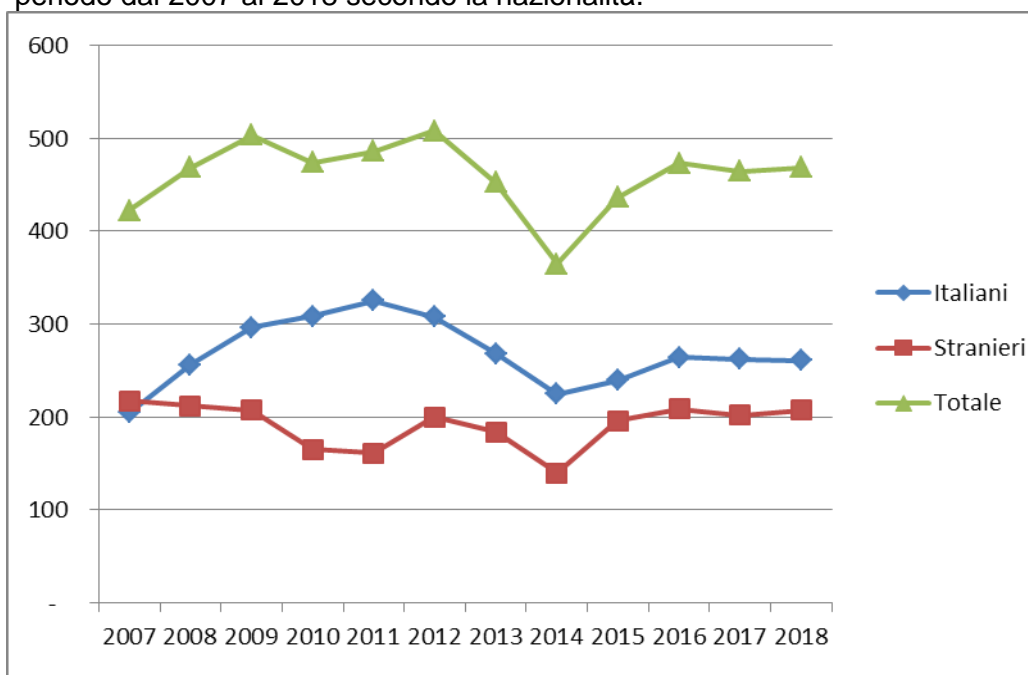


Tabella 30 – Presenza media giornaliera negli Istituti penali per i minorenni nel periodo dal 2007 al 2018 secondo la nazionalità e il sesso.

Anni	Italiani			Stranieri			Totale		
	m	f	mf	m	f	mf	m	f	mf
2007	199	6	<b>205</b>	182	36	<b>218</b>	380	42	<b>422</b>
2008	244	13	<b>257</b>	179	33	<b>212</b>	422	46	<b>468</b>
2009	290	6	<b>296</b>	179	28	<b>207</b>	469	34	<b>503</b>
2010	300	9	<b>308</b>	138	28	<b>165</b>	438	36	<b>474</b>
2011	319	6	<b>325</b>	140	21	<b>161</b>	459	27	<b>486</b>
2012	304	4	<b>308</b>	170	30	<b>200</b>	474	34	<b>508</b>
2013	263	5	<b>268</b>	155	29	<b>184</b>	418	34	<b>452</b>
2014	220	5	<b>225</b>	122	18	<b>140</b>	342	23	<b>365</b>
2015	233	7	<b>240</b>	167	29	<b>196</b>	400	36	<b>436</b>
2016	253	11	<b>264</b>	176	33	<b>209</b>	429	44	<b>473</b>
2017	253	9	<b>262</b>	175	27	<b>202</b>	428	36	<b>464</b>
2018	252	9	<b>261</b>	180	27	<b>207</b>	432	36	<b>468</b>

Grafico 7 – Presenza media giornaliera negli Istituti penali per i minorenni nel periodo dal 2007 al 2018 secondo la nazionalità.



## CENTRI DIURNI POLIFUNZIONALI

### Situazione alla data del 15 ottobre 2019

Tabella 31 – Minorenni e giovani adulti dell'area penale frequentanti i Centri diurni polifunzionali alla data del 15 ottobre 2019, secondo la sede, la nazionalità e il sesso.

CENTRI DIURNI POLIFUNZIONALI	Italiani			Stranieri			Totale		
	m	f	mf	m	f	mf	m	f	mf
Nisida (NA)	18	0	<b>18</b>	0	0	<b>0</b>	18	0	<b>18</b>
Santa Maria Capua Vetere (CE)	37	5	<b>42</b>	5	0	<b>5</b>	42	5	<b>47</b>
Lecce	19	0	<b>19</b>	1	0	<b>1</b>	20	0	<b>20</b>
Palermo	30	1	<b>31</b>	8	0	<b>8</b>	38	1	<b>39</b>
Caltanissetta	10	2	<b>12</b>	0	0	<b>0</b>	10	2	<b>12</b>
Sassari	26	1	<b>27</b>	2	0	<b>2</b>	28	1	<b>29</b>
<b>Totale</b>	<b>140</b>	<b>9</b>	<b>149</b>	<b>16</b>	<b>0</b>	<b>16</b>	<b>156</b>	<b>9</b>	<b>165</b>

Tabella 32 – Minorenni e giovani adulti dell'area penale frequentanti i Centri diurni polifunzionali alla data del 15 ottobre 2019, secondo l'età, la nazionalità e il sesso.

Età	Italiani			Stranieri			Totale		
	m	f	mf	m	f	mf	m	f	mf
<b>meno di 14 anni</b>	0	0	<b>0</b>	0	0	<b>0</b>	0	0	<b>0</b>
<b>14 anni</b>	1	0	<b>1</b>	0	0	<b>0</b>	1	0	<b>1</b>
<b>15 anni</b>	10	0	<b>10</b>	0	0	<b>0</b>	10	0	<b>10</b>
<b>16 anni</b>	19	3	<b>22</b>	0	0	<b>0</b>	19	3	<b>22</b>
<b>17 anni</b>	28	0	<b>28</b>	3	0	<b>3</b>	31	0	<b>31</b>
<b>giovani adulti</b>	82	6	<b>88</b>	13	0	<b>13</b>	95	6	<b>101</b>
<b>Totale</b>	<b>140</b>	<b>9</b>	<b>149</b>	<b>16</b>	<b>0</b>	<b>16</b>	<b>156</b>	<b>9</b>	<b>165</b>

Tabella 33 – Minorenni e giovani adulti dell'area penale frequentanti i Centri diurni polifunzionali alla data del 15 ottobre 2019, secondo la provenienza e il sesso.

Paesi di provenienza	Sesso		Totale
	maschi	femmine	
Italia	140	9	<b>149</b>
Altri Paesi dell'Unione Europea	4	0	<b>4</b>
Altri Paesi europei	4	0	<b>4</b>
Africa	7	0	<b>7</b>
Asia	1	0	<b>1</b>
<b>Totale</b>	<b>156</b>	<b>9</b>	<b>165</b>

N.B.: I Centri diurni polifunzionali sono frequentati anche da giovani a rischio devianza, anche se non sottoposti a procedimento penale, NON COMPRESI NEI DATI SOPRA INDICATI.

*I dati sono acquisiti dal Sistema Informativo dei Servizi Minorili (SISM) e sono riferiti alla situazione alla data del 15 ottobre 2019; l'elaborazione è stata effettuata in data 17 ottobre 2019.*

## Anno 2019, fino al 15 ottobre – Dati di flusso

Tabella 34 – Minorenni e giovani adulti dell'area penale assegnati ai Centri diurni polifunzionali secondo l'età, la nazionalità e il sesso. Anno 2019 – fino al 15 ottobre. Dati di flusso.

CENTRI DIURNI POLIFUNZIONALI	Italiani			Stranieri			Totale		
	m	f	mf	m	f	mf	m	f	mf
Nisida (NA)	49	0	49	1	0	1	50	0	50
Santa Maria Capua Vetere (CE)	80	7	87	7	0	7	87	7	94
Lecce	45	1	46	5	0	5	50	1	51
Palermo	72	2	74	12	0	12	84	2	86
Caltanissetta	27	3	30	3	0	3	30	3	33
Sassari	41	3	44	6	0	6	47	3	50
<b>Totale</b>	<b>314</b>	<b>16</b>	<b>330</b>	<b>34</b>	<b>0</b>	<b>34</b>	<b>348</b>	<b>16</b>	<b>364</b>

Tabella 35 – Minorenni e giovani adulti dell'area penale assegnati ai Centri diurni polifunzionali secondo l'età, la nazionalità e il sesso. Anno 2019 – fino al 15 ottobre. Dati di flusso.

Età	Italiani			Stranieri			Totale		
	m	f	mf	m	f	mf	m	f	mf
meno di 14 anni	0	0	0	0	0	0	0	0	0
14 anni	1	0	1	0	0	0	1	0	1
15 anni	16	0	16	1	0	1	17	0	17
16 anni	32	3	35	0	0	0	32	3	35
17 anni	59	0	59	4	0	4	63	0	63
<b>giovani adulti</b>	<b>206</b>	<b>13</b>	<b>219</b>	<b>29</b>	<b>0</b>	<b>29</b>	<b>235</b>	<b>13</b>	<b>248</b>
<b>Totale</b>	<b>314</b>	<b>16</b>	<b>330</b>	<b>34</b>	<b>0</b>	<b>34</b>	<b>348</b>	<b>16</b>	<b>364</b>

Tabella 36 – Minorenni e giovani adulti dell'area penale assegnati ai Centri diurni polifunzionali secondo la provenienza e il sesso. Anno 2019 – fino al 15 ottobre. Dati di flusso.

Paesi di provenienza	Sesso		Totale
	maschi	femmine	
Italia	314	16	330
Altri Paesi dell'Unione Europea	7	0	7
Altri Paesi europei	6	0	6
Africa	17	0	17
America	1	0	1
Asia	3	0	3
<b>Totale</b>	<b>348</b>	<b>16</b>	<b>364</b>

N.B.: I Centri diurni polifunzionali sono frequentati anche da giovani a rischio devianza, anche se non sottoposti a procedimento penale, NON COMPRESI NEI DATI SOPRA INDICATI.

*I dati sono acquisiti dal Sistema Informativo dei Servizi Minorili (SISM) e sono riferiti alla situazione alla data del 15 ottobre 2019; l'elaborazione è stata effettuata in data 17 ottobre 2019.*