

# **Minorenni e giovani adulti in carico ai Servizi minorili**

## **Analisi statistica dei dati**

- *Dati riferiti alla data del 15 luglio 2022*
- *Dati di flusso dell'anno 2022, fino al 15 luglio*

**ELABORAZIONE SU DATI DEL SISTEMA INFORMATIVO DEI SERVIZI MINORILI  
RIFERITI ALLA DATA DEL 15 LUGLIO 2022  
EFFETTUATA IN DATA 18 LUGLIO 2022**

Dipartimento per la Giustizia minorile e di comunità  
Ufficio I del Capo Dipartimento  
Sezione Statistica  
Via Damiano Chiesa, 24 00136 - Roma  
Tel. 06/68188268 - 274 - 279 - 297  
E-mail: *statistiche.dgmc@giustizia.it*

*([http://www.centrostudinisida.it/Statistica/statistiche\\_minori.html](http://www.centrostudinisida.it/Statistica/statistiche_minori.html))  
([https://www.giustizia.it/giustizia/it/mg\\_1\\_14.page?selectedNode=0\\_6](https://www.giustizia.it/giustizia/it/mg_1_14.page?selectedNode=0_6))*

## **Premessa**

La presente analisi statistica è stata pensata per fornire un quadro sintetico e aggiornato dei minorenni e giovani adulti (fino ai venticinque anni) che per provvedimenti di natura penale sono presenti nei servizi minorili residenziali o in carico ai servizi sociali per i minorenni.

Gli *Uffici di Servizio Sociale per i minorenni* (USSM) intervengono in ogni stato e grado del procedimento penale, dal momento in cui, a seguito di denuncia, il minore entra nel circuito penale fino alla conclusione del suo percorso giudiziario; l'intervento a favore del minore viene avviato, su segnalazione dell'Autorità Giudiziaria, con la raccolta degli elementi conoscitivi per l'accertamento della personalità e per l'elaborazione dell'inchiesta sociale di base e prosegue con la formulazione del progetto educativo e con l'attuazione dei provvedimenti disposti dal giudice.

I Servizi minorili residenziali sono:

- *i Centri di prima accoglienza* (CPA), che accolgono temporaneamente i minorenni fermati, accompagnati o arrestati in flagranza di reato dalle forze dell'ordine su disposizione del Procuratore della Repubblica per i minorenni; il minore permane nel Centro di prima accoglienza fino all'udienza di convalida, per un tempo massimo di novantasei ore; nel corso dell'udienza di convalida il giudice (GIP) valuta se esistono elementi sufficienti per convalidare l'arresto o il fermo e decide sull'eventuale applicazione di una delle quattro possibili misure cautelari previste per i minorenni (prescrizioni, permanenza in casa, collocamento in comunità, custodia cautelare);
- *le Comunità*, ministeriali e del privato sociale, che hanno dimensioni strutturali e organizzative connotate da una forte apertura all'ambiente esterno, in cui sono collocati i minori sottoposti alla misura cautelare prevista dall'art.22 del D.P.R.448/88 (collocamento in comunità); l'ingresso in comunità può essere disposto anche nell'ambito di un provvedimento di messa alla prova o di concessione di una misura alternativa alla detenzione o di applicazione delle misure di sicurezza; alcune Comunità sono annesse ai Centri di prima accoglienza;
- *gli Istituti penali per i minorenni* (IPM), in cui sono eseguite la misura della custodia cautelare e la pena detentiva; gli IPM sono concepiti strutturalmente in modo da fornire risposte adeguate alla particolarità della giovane utenza ed alle esigenze connesse all'esecuzione dei provvedimenti dell'Autorità Giudiziaria; l'attività trattamentale è svolta da un'équipe multidisciplinare, in cui è presente un operatore socio-educativo di riferimento stabile appartenente all'Amministrazione; le attività formative, professionali, culturali e di animazione sono effettuate in collaborazione con operatori di altri Enti e avvalendosi di associazioni del privato sociale e del volontariato; negli IPM è presente personale del Corpo di Polizia Penitenziaria adeguatamente formato al rapporto con l'adolescenza.

L'Amministrazione gestisce, inoltre i *Centri diurni polifunzionali* (CDP), Servizi minorili non residenziali per l'accoglienza diurna di minori e giovani adulti dell'area penale o in situazioni di

disagio sociale e a rischio di devianza, anche se non sottoposti a procedimento penale, non censiti nella presente rilevazione.

I CDP offrono attività educative, di studio, di formazione-lavoro, nonché ludico-ricreative e sportive.

La maggior parte dei minori autori di reato in carico agli USSM è sottoposta a misure da eseguire in area penale esterna; la detenzione, infatti, assume per i minori di età carattere di residualità, per lasciare spazio a percorsi sanzionatori alternativi.

Negli ultimi anni si sta assistendo ad una sempre maggiore applicazione del collocamento in comunità, non solo quale misura cautelare, ma anche nell'ambito di altri provvedimenti giudiziari, per la sua capacità di contemperare le esigenze educative con quelle contenitive di controllo.

L'utenza dei Servizi minorili è prevalentemente maschile; le ragazze sono soprattutto di nazionalità straniera e provengono dai Paesi dell'area dell'ex Jugoslavia e dalla Romania.

La presenza degli stranieri è maggiormente evidente nei Servizi residenziali; i dati sulle provenienze evidenziano che negli ultimi anni alle nazionalità più ricorrenti nell'ambito della devianza, quali il Marocco, la Romania, l'Albania e i Paesi dell'ex Jugoslavia, tutt'ora prevalenti, si sono affiancate altre nazionalità, singolarmente poco rilevanti in termini numerici, ma che hanno contribuito a rendere multietnico e più complesso il quadro complessivo dell'utenza.

Con riferimento all'età, la componente dei "giovani adulti", <sup>(1)</sup> costituita da ragazzi di età tra i 18 e i 24 anni compiuti, ha assunto nel tempo un'importanza crescente, soprattutto in termini di presenza negli Istituti penali per i minorenni.

La criminalità minorile è connotata dalla prevalenza dei reati contro il patrimonio e, in particolare, dei reati di furto e rapina. Frequenti sono anche le violazioni delle disposizioni in materia di sostanze stupefacenti, mentre tra i reati contro la persona prevalgono le lesioni personali volontarie.

(1) Le misure cautelari, le misure penali di comunità, le altre misure alternative, le sanzioni sostitutive, le pene detentive e le misure di sicurezza si eseguono secondo le norme e con le modalità previste per i minorenni anche nei confronti di coloro che nel corso dell'esecuzione abbiano compiuto il diciottesimo ma non il venticinquesimo anno di età, sempre che, non ricorrano particolari ragioni di sicurezza valutate dal giudice competente, tenuto conto altresì delle finalità rieducative ovvero quando le predette finalità non risultano in alcun modo perseguibili a causa della mancata adesione al trattamento in atto. L'esecuzione rimane affidata al personale dei servizi minorili. Queste disposizioni si applicano anche quando l'esecuzione ha inizio dopo il compimento del diciottesimo anno di età, (art. 24 D.Lgs. 28 luglio 1989, n. 272, come modificato dall'art.5, comma 1, D.L. 26 giugno 2014, n. 92, convertito, con modificazioni, dalla L. 11 agosto 2014, n 117, e, successivamente, dall'art. 9, comma 1, D.Lgs. 2 ottobre 2018, n. 121).

# Minorenni e giovani adulti in carico ai Servizi della Giustizia Minorile

## Dati di riepilogo - Situazione al 15 luglio 2022

Servizi minorili	Sesso		Totale
	maschi	femmine	

### Presenti nei Servizi residenziali

Centri di prima accoglienza	5	0	5
Istituti penali per i minorenni	367	14	381
Comunità ministeriali	22	0	22
Comunità private	849	50	899
<b>Totale presenti alla data considerata</b>	<b>1.243</b>	<b>64</b>	<b>1.307</b>

### In carico agli Uffici di servizio sociale per i minorenni <sup>(1)</sup>

In messa alla prova	2.908	192	3.100
<i>In casa</i>	2.493	166	2.659
<i>In comunità</i>	415	26	441
In misura penale di comunità/ alternativa alla detenzione, sostitutiva, di sicurezza, cautelare delle prescrizioni e della permanenza in casa	383	18	401
<i>In casa</i>	327	13	340
<i>In comunità</i>	56	5	61
In Comunità, per misura diversa dalle precedenti	354	14	368
Negli Istituti penali per i minorenni	349	12	361
Nei Centri di prima accoglienza	2	0	2
Per indagini sociali e progetti trattamentali <sup>(2)</sup>	2.431	314	2.745
In altra situazione <sup>(3)</sup>	6.008	733	6.741
<b>Totale soggetti in carico alla data considerata</b>	<b>12.435</b>	<b>1.283</b>	<b>13.718</b>

### Frequentanti i Centri diurni polifunzionali

<b>N. minori frequentanti alla data considerata</b>	<b>105</b>	<b>10</b>	<b>115</b>
---	------------	-----------	------------

Note:

(1) I dati riguardano i minorenni e giovani adulti in carico agli USSM per l'esecuzione di un provvedimento e/o per indagini sociali e progetti trattamentali.

**Sono compresi i soggetti presenti nei Servizi residenziali che sono anche in carico agli USSM.**

(2) Sono i soggetti in carico solo per indagini e progetti; sono esclusi coloro che sono in carico anche per provvedimenti in esecuzione in area penale esterna o interna, già considerati nelle precedenti voci della tabella.

(3) I dati sono riferiti ai soggetti in carico agli Uffici di servizio sociale per i minorenni per i quali si è conclusa l'esecuzione di una misura o è stata già evasa una richiesta dell'Autorità Giudiziaria, che sono in attesa di un'udienza.

*I dati sono acquisiti dal Sistema Informativo dei Servizi Minorili (SISM) e sono riferiti alla situazione alla data del 15 luglio 2022; l'elaborazione è stata effettuata in data 18 luglio.*

## UFFICI DI SERVIZIO SOCIALE PER I MINORENNI

### DATI DI FLUSSO

Tabella 1 – Minorenni e giovani adulti in carico agli Uffici di servizio sociale per i minorenni, secondo il periodo di presa in carico, la nazionalità e il sesso. Anno 2022 - fino al 15 luglio.

Periodo di presa in carico	Italiani			Stranieri			Totale		
	m	f	mf	m	f	mf	m	f	mf
Presi in carico per la prima volta nel 2022	2.957	386	<b>3.343</b>	788	73	<b>861</b>	3.745	459	<b>4.204</b>
Già precedentemente in carico	9.706	972	<b>10.678</b>	2.822	316	<b>3.138</b>	12.528	1.288	<b>13.816</b>
<b>Totale</b>	<b>12.663</b>	<b>1.358</b>	<b>14.021</b>	<b>3.610</b>	<b>389</b>	<b>3.999</b>	<b>16.273</b>	<b>1.747</b>	<b>18.020</b>

Tabella 2a - Minorenni e giovani adulti in carico agli Uffici di servizio sociale per i minorenni, secondo l'età alla prima presa in carico, la nazionalità e il sesso. Anno 2022 - fino al 15 luglio.

Età alla prima presa in carico	Italiani			Stranieri			Totale		
	m	f	mf	m	f	mf	m	f	mf
meno di 14 anni	99	18	<b>117</b>	23	4	<b>27</b>	122	22	<b>144</b>
<b>14 anni</b>	834	84	<b>918</b>	227	53	<b>280</b>	1.061	137	<b>1.198</b>
<b>15 anni</b>	2.049	262	<b>2.311</b>	509	68	<b>577</b>	2.558	330	<b>2.888</b>
<b>16 anni</b>	2.993	330	<b>3.323</b>	792	86	<b>878</b>	3.785	416	<b>4.201</b>
<b>17 anni</b>	3.182	316	<b>3.498</b>	955	80	<b>1.035</b>	4.137	396	<b>4.533</b>
<b>giovani adulti</b>	3.506	348	<b>3.854</b>	1.104	98	<b>1.202</b>	4.610	446	<b>5.056</b>
<b>Totale</b>	<b>12.663</b>	<b>1.358</b>	<b>14.021</b>	<b>3.610</b>	<b>389</b>	<b>3.999</b>	<b>16.273</b>	<b>1.747</b>	<b>18.020</b>

Tabella 2b - Minorenni e giovani adulti in carico agli Uffici di servizio sociale per i minorenni, secondo l'età nel periodo considerato, la nazionalità e il sesso. Anno 2022 - fino al 15 luglio.

Età nel periodo considerato	Italiani			Stranieri			Totale		
	m	f	mf	m	f	mf	m	f	mf
meno di 14 anni	50	9	<b>59</b>	10	1	<b>11</b>	60	10	<b>70</b>
<b>14 anni</b>	239	47	<b>286</b>	60	11	<b>71</b>	299	58	<b>357</b>
<b>15 anni</b>	842	126	<b>968</b>	174	24	<b>198</b>	1.016	150	<b>1.166</b>
<b>16 anni</b>	1.727	232	<b>1.959</b>	383	40	<b>423</b>	2.110	272	<b>2.382</b>
<b>17 anni</b>	2.508	264	<b>2.772</b>	646	47	<b>693</b>	3.154	311	<b>3.465</b>
<b>giovani adulti</b>	7.297	680	<b>7.977</b>	2.337	266	<b>2.603</b>	9.634	946	<b>10.580</b>
<b>Totale</b>	<b>12.663</b>	<b>1.358</b>	<b>14.021</b>	<b>3.610</b>	<b>389</b>	<b>3.999</b>	<b>16.273</b>	<b>1.747</b>	<b>18.020</b>

L'età è calcolata all'inizio dell'anno per i soggetti in carico da periodi precedenti, alla presa in carico per i nuovi soggetti.

*I dati sono acquisiti dal Sistema Informativo dei Servizi Minorili (SISM) e sono riferiti alla situazione alla data del 15 luglio 2022; l'elaborazione è stata effettuata in data 18 luglio 2022.*

Tabella 3 - Minorenni e giovani adulti in carico agli Uffici di servizio sociale per i minorenni, secondo la provenienza e il sesso. Anno 2022 - fino al 15 luglio.

Paesi di provenienza	Sesso		Totale
	maschi	femmine	
<b>Italia</b>	<b>12.663</b>	<b>1.358</b>	<b>14.021</b>
<b>Altri Paesi dell'Unione Europea</b>	<b>642</b>	<b>162</b>	<b>804</b>
di cui: Croazia	36	35	71
Romania	510	107	617
<b>Altri Paesi europei</b>	<b>770</b>	<b>114</b>	<b>884</b>
di cui: Albania	383	13	396
Bosnia-Erzegovina	76	60	136
Kosovo	53	1	54
Moldova	68	6	74
Serbia	65	17	82
Ucraina	51	8	59
<b>Africa</b>	<b>1.766</b>	<b>84</b>	<b>1.850</b>
di cui: Algeria	47	4	51
Costa d'Avorio	55	3	58
Egitto	195	1	196
Gambia	98	0	98
Marocco	750	27	777
Nigeria	40	20	60
Senegal	107	1	108
Tunisia	324	11	335
<b>America</b>	<b>191</b>	<b>13</b>	<b>204</b>
<b>Asia</b>	<b>238</b>	<b>16</b>	<b>254</b>
di cui: Afghanistan	44	9	53
Pakistan	55	2	57
<b>Apolidi</b>	<b>3</b>	<b>0</b>	<b>3</b>
<b>Totale</b>	<b>16.273</b>	<b>1.747</b>	<b>18.020</b>

La tabella riporta il dettaglio dei Paesi per i quali il numero di minori è risultato pari o superiore a 50.

Tabella 4 - Minorenni e giovani adulti in carico agli Uffici di servizio sociale per i minorenni, secondo la sede e il periodo di presa in carico. Anno 2022 - fino al 15 luglio.

USSM	Periodo di presa in carico		Totale
	Presi in carico per la prima volta nel 2022	Già precedentemente in carico	
Ancona	196	664	860
Bari	303	797	1.100
Bologna	347	1.001	1.348
Bolzano	138	138	276
Brescia	301	822	1.123
Cagliari	87	384	471
Caltanissetta	177	585	762
Campobasso	44	178	222
Catania	171	860	1.031
Catanzaro	199	452	651
Firenze	187	671	858
Genova	133	419	552
L'Aquila	114	481	595
Lecce	128	353	481
Messina	113	327	440
Milano	166	559	725
Napoli	323	739	1.062
Palermo	228	805	1.033
Perugia	116	237	353
Potenza	101	319	420
Reggio Calabria	98	217	315
Roma	406	1.459	1.865
Salerno	71	275	346
Sassari	46	247	293
Taranto	68	183	251
Torino	203	619	822
Trento	42	193	235
Trieste	89	304	393
Venezia	82	270	352

I soggetti in carico a più USSM sono conteggiati in corrispondenza di ciascuno di essi; la somma dei dati delle diverse sedi USSM è superiore al numero effettivo dei soggetti in carico nel periodo in esame e, per questo motivo, non è riportata in tabella.

*I dati sono acquisiti dal Sistema Informativo dei Servizi Minorili (SISM) e sono riferiti alla situazione alla data del 15 luglio 2022; l'elaborazione è stata effettuata in data 18 luglio 2022.*



Tabella 5 – Reati dei minorenni e giovani adulti in carico agli Uffici di servizio sociale per i minorenni, secondo la categoria. Anno 2022 - fino al 15 luglio.

REATI	Italiani			Stranieri			Totale		
	m	f	mf	m	f	mf	m	f	mf
<b>DELITTI</b>									
<b>Contro la persona</b>	<b>10.550</b>	<b>1.055</b>	<b>11.605</b>	<b>3.415</b>	<b>220</b>	<b>3.635</b>	<b>13.965</b>	<b>1.275</b>	<b>15.240</b>
di cui: Omicidio volontario consumato	58	7	65	28	0	28	86	7	93
Omicidio volontario tentato	168	5	173	48	0	48	216	5	221
Percosse	476	88	564	188	19	207	664	107	771
Lesioni personali volontarie	4.523	415	4.938	1.609	105	1.714	6.132	520	6.652
Lesioni personali colpose	121	16	137	4	0	4	125	16	141
Rissa	565	45	610	206	17	223	771	62	833
Sfruttamento pornografia minorile	333	22	355	42	0	42	375	22	397
Detenzione di materiale pornografico coinvolgente minori	159	13	172	12	0	12	171	13	184
Sequestro di persona	87	7	94	78	1	79	165	8	173
Violenze sessuali	699	14	713	261	4	265	960	18	978
Atti sessuali con minorenne	97	1	98	14	0	14	111	1	112
Violenza privata	589	50	639	227	15	242	816	65	881
Minaccia	1.476	204	1.680	480	40	520	1.956	244	2.200
Atti persecutori (stalking)	590	79	669	109	8	117	699	87	786
Violazione di domicilio	138	12	150	36	2	38	174	14	188
Diffamazione	114	46	160	21	2	23	135	48	183
<b>Contro famiglia, moralità pubblica, buon costume</b>	<b>551</b>	<b>57</b>	<b>608</b>	<b>116</b>	<b>6</b>	<b>122</b>	<b>667</b>	<b>63</b>	<b>730</b>
di cui: Maltrattamenti in famiglia	508	51	559	93	5	98	601	56	657
<b>Contro il patrimonio</b>	<b>12.718</b>	<b>850</b>	<b>13.568</b>	<b>6.701</b>	<b>1.041</b>	<b>7.742</b>	<b>19.419</b>	<b>1.891</b>	<b>21.310</b>
di cui: Furto	5.158	477	5.635	2.977	856	3.833	8.135	1.333	9.468
Rapina	3.225	140	3.365	2.063	99	2.162	5.288	239	5.527
Estorsione	751	27	778	299	16	315	1.050	43	1.093
Danni	1.880	129	2.009	633	35	668	2.513	164	2.677
Truffa	109	21	130	72	3	75	181	24	205
Ricettazione	1.465	39	1.504	609	32	641	2.074	71	2.145
<b>Contro l'incolumità pubblica</b>	<b>4.279</b>	<b>147</b>	<b>4.426</b>	<b>964</b>	<b>15</b>	<b>979</b>	<b>5.243</b>	<b>162</b>	<b>5.405</b>
di cui: Stupefacenti	3.965	132	4.097	874	12	886	4.839	144	4.983
Incendio	98	3	101	26	3	29	124	6	130
Danneggiamento seguito da incendio	173	11	184	54	0	54	227	11	238
<b>Contro la fede pubblica</b>	<b>561</b>	<b>84</b>	<b>645</b>	<b>278</b>	<b>79</b>	<b>357</b>	<b>839</b>	<b>163</b>	<b>1.002</b>
di cui: Falsità in atti e persone	488	79	567	264	79	343	752	158	910
<b>Contro Stato, altre istituzioni, ordine pubblico</b>	<b>2.414</b>	<b>219</b>	<b>2.633</b>	<b>1.041</b>	<b>78</b>	<b>1.119</b>	<b>3.455</b>	<b>297</b>	<b>3.752</b>
di cui: Violenza, resistenza a P.U.	2.040	115	2.155	876	61	937	2.916	176	3.092
<b>Altri delitti</b>	<b>696</b>	<b>35</b>	<b>731</b>	<b>80</b>	<b>8</b>	<b>88</b>	<b>776</b>	<b>43</b>	<b>819</b>
di cui: Armi	474	17	491	13	0	13	487	17	504
Codice della strada	44	2	46	5	0	5	49	2	51
<b>Totale DELITTI</b>	<b>31.769</b>	<b>2.447</b>	<b>34.216</b>	<b>12.595</b>	<b>1.447</b>	<b>14.042</b>	<b>44.364</b>	<b>3.894</b>	<b>48.258</b>
<b>CONTRAVVENZIONI</b>	<b>2.446</b>	<b>151</b>	<b>2.597</b>	<b>761</b>	<b>59</b>	<b>820</b>	<b>3.207</b>	<b>210</b>	<b>3.417</b>
di cui: Ordine pubblico e tranquillità pubblica	510	70	580	122	14	136	632	84	716
Incolumità pubblica	160	7	167	36	0	36	196	7	203
Armi	1.421	61	1.482	537	23	560	1.958	84	2.042
Codice della strada	199	9	208	16	0	16	215	9	224
<b>SANZIONI AMMINISTRATIVE</b>	<b>335</b>	<b>3</b>	<b>338</b>	<b>59</b>	<b>0</b>	<b>59</b>	<b>394</b>	<b>3</b>	<b>397</b>
di cui: Codice della strada	316	2	318	55	0	55	371	2	373
<b>TOTALE COMPLESSIVO</b>	<b>34.550</b>	<b>2.601</b>	<b>37.151</b>	<b>13.415</b>	<b>1.506</b>	<b>14.921</b>	<b>47.965</b>	<b>4.107</b>	<b>52.072</b>

I dati sono riferiti ai reati dei procedimenti penali a carico dei minori nel periodo in esame; il numero dei reati è superiore al numero dei minori in quanto un minore può avere a carico uno o più reati.

La tabella riporta il dettaglio delle tipologie di reato con frequenza pari o superiore a 100 o di particolare interesse.

*I dati sono acquisiti dal Sistema Informativo dei Servizi Minorili (SISM) e sono riferiti alla situazione alla data del 15 luglio 2022; l'elaborazione è stata effettuata in data 18 luglio 2022.*

Tabella 6 – Minorenni e giovani adulti in carico agli Uffici di servizio sociale per i minorenni negli anni dal 2007 al 2021 secondo la nazionalità e il sesso.

Anni	Italiani			Stranieri			Totale		
	m	f	mf	m	f	mf	m	f	mf
2007	10.689	1.083	<b>11.772</b>	2.516	456	<b>2.972</b>	13.205	1.539	<b>14.744</b>
2008	13.015	1.382	<b>14.397</b>	2.944	473	<b>3.417</b>	15.959	1.855	<b>17.814</b>
2009	14.023	1.457	<b>15.480</b>	2.981	424	<b>3.405</b>	17.004	1.881	<b>18.885</b>
2010	14.335	1.337	<b>15.672</b>	2.387	304	<b>2.691</b>	16.722	1.641	<b>18.363</b>
2011	15.260	1.624	<b>16.884</b>	2.870	403	<b>3.273</b>	18.130	2.027	<b>20.157</b>
2012	14.885	1.745	<b>16.630</b>	3.322	455	<b>3.777</b>	18.207	2.200	<b>20.407</b>
2013	14.509	1.713	<b>16.222</b>	3.469	522	<b>3.991</b>	17.978	2.235	<b>20.213</b>
2014	14.192	1.748	<b>15.940</b>	3.661	594	<b>4.255</b>	17.853	2.342	<b>20.195</b>
2015	14.136	1.777	<b>15.913</b>	3.937	688	<b>4.625</b>	18.073	2.465	<b>20.538</b>
2016	14.492	1.871	<b>16.363</b>	4.691	794	<b>5.485</b>	19.183	2.665	<b>21.848</b>
2017	13.533	1.680	<b>15.213</b>	4.559	694	<b>5.253</b>	18.092	2.374	<b>20.466</b>
2018	14.091	1.692	<b>15.783</b>	4.859	663	<b>5.522</b>	18.950	2.355	<b>21.305</b>
2019	14.027	1.689	<b>15.716</b>	4.678	569	<b>5.247</b>	18.705	2.258	<b>20.963</b>
2020	13.162	1.509	<b>14.671</b>	3.893	455	<b>4.348</b>	17.055	1.964	<b>19.019</b>
2021	14.567	1.630	<b>16.197</b>	4.147	453	<b>4.600</b>	18.714	2.083	<b>20.797</b>

Grafico 1 – Minorenni e giovani adulti in carico agli Uffici di servizio sociale per i minorenni negli anni dal 2007 al 2021 secondo la nazionalità.

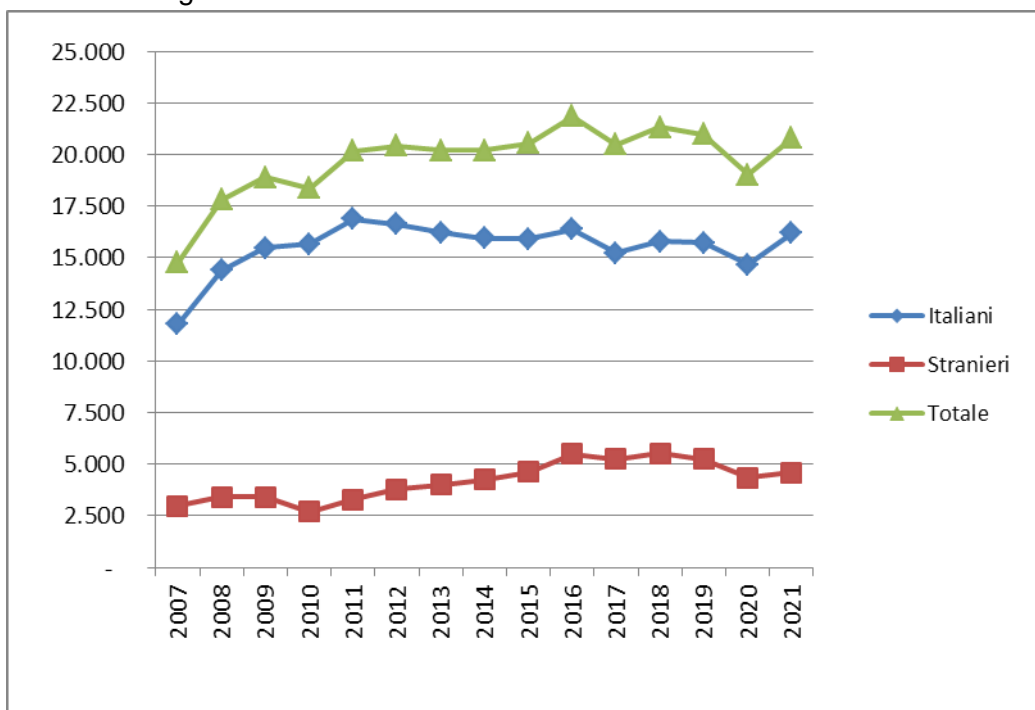


Grafico 2 – Minorenni e giovani adulti in carico agli Uffici di servizio sociale per i minorenni negli anni dal 2007 al 2021 secondo il periodo di presa in carico.

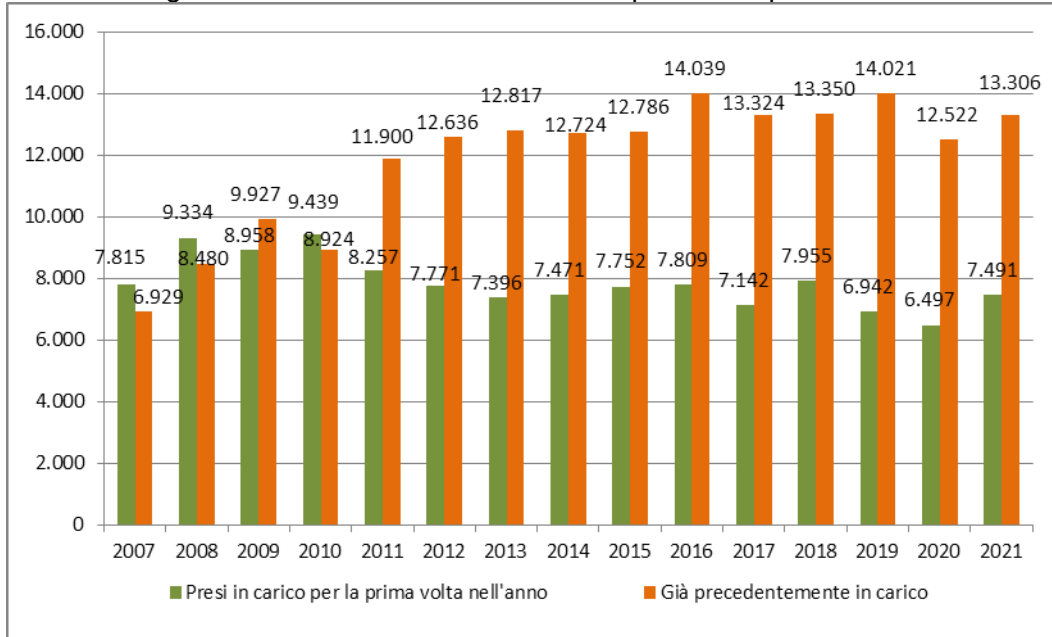
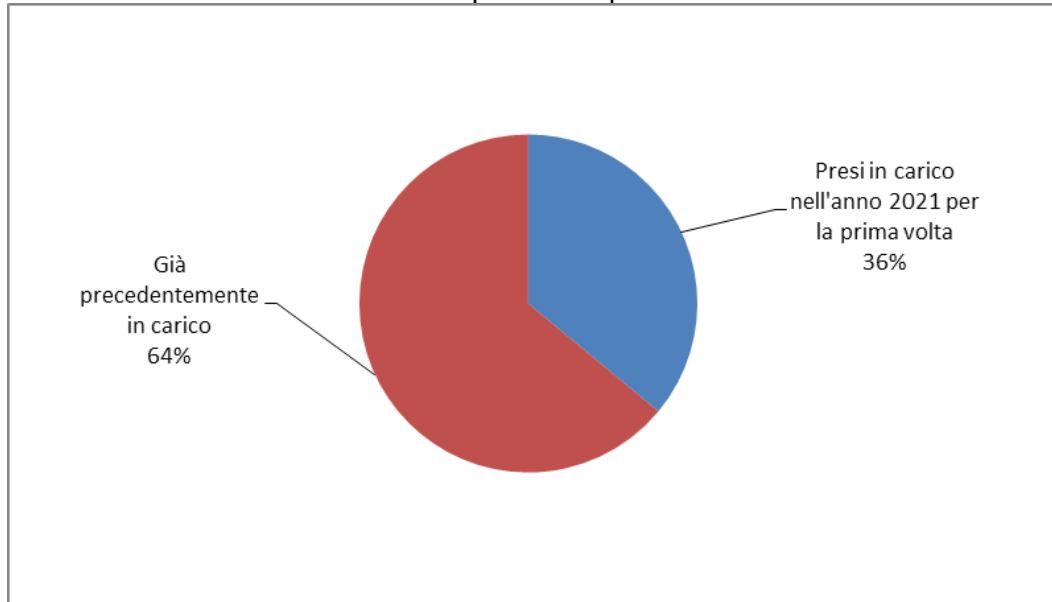


Grafico 3 – Minorenni e giovani adulti in carico agli Uffici di servizio sociale per i minorenni nell'anno 2021 secondo il periodo di presa in carico.



## CENTRI DI PRIMA ACCOGLIENZA

Tabella 7 – Ingressi e presenze nei Centri di prima accoglienza nell'anno 2022, per sede di CPA. Situazione al 15 luglio 2022.

CPA	Ingressi stabili (compresi trasferimenti tra CPA)	Presenza media giornaliera	Presenti al 15 luglio 2022
Torino	63	1,5	0
Genova	61	0,9	1
Milano	0	0,0	0
Treviso	39	0,6	1
Bologna	51	0,8	0
Firenze	11	0,2	0
Roma	73	1,3	1
Ancona	6	0,1	0
L'Aquila	2	0,0	0
Napoli (*)	30	0,4	0
Nisida (NA) (*)	0	0,0	0
Salerno	5	0,1	0
Bari	9	0,2	0
Lecce	5	0,1	1
Catanzaro	3	0,1	0
Potenza	4	0,1	0
Palermo	15	0,2	0
Messina	3	0,0	0
Caltanissetta	2	0,0	0
Catania	17	0,3	1
Quartucciu (CA)	4	0,1	0
Sassari	3	0,0	0
<b>Totale</b>	<b>406</b>	<b>7,1</b>	<b>5</b>

(\*) Napoli = maschile; Nisida (NA) = femminile.

CPA Milano: attività sospesa dal 26/03/2021; l'utenza è accolta dal CPA di Torino.

*I dati sono acquisiti dal Sistema Informativo dei Servizi Minorili (SISM) e sono riferiti alla situazione alla data del 15 luglio 2022; l'elaborazione è stata effettuata in data 18 luglio 2022.*

Tabella 8 – Ingressi nei Centri di prima accoglienza secondo l'età, la nazionalità e il sesso. Anno 2022 - fino al 15 luglio.

Età	Italiani			Stranieri			Totale		
	m	f	mf	m	f	mf	m	f	mf
<b>meno di 14 anni</b>	0	0	<b>0</b>	0	1	<b>1</b>	0	1	<b>1</b>
<b>14 anni</b>	16	2	<b>18</b>	12	4	<b>16</b>	28	6	<b>34</b>
<b>15 anni</b>	27	2	<b>29</b>	25	3	<b>28</b>	52	5	<b>57</b>
<b>16 anni</b>	68	1	<b>69</b>	56	3	<b>59</b>	124	4	<b>128</b>
<b>17 anni</b>	85	3	<b>88</b>	91	7	<b>98</b>	176	10	<b>186</b>
<b>18 anni e oltre</b>	0	0	<b>0</b>	0	0	<b>0</b>	0	0	<b>0</b>
<b>Totale</b>	<b>196</b>	<b>8</b>	<b>204</b>	<b>184</b>	<b>18</b>	<b>202</b>	<b>380</b>	<b>26</b>	<b>406</b>

Tabella 9 - Ingressi nei Centri di prima accoglienza secondo la provenienza e il sesso. Anno 2022 - fino al 15 luglio.

Paesi di provenienza	Sesso		Totale
	maschi	femmine	
<b>Italia</b>	<b>196</b>	<b>8</b>	<b>204</b>
<b>Altri Paesi dell'Unione Europea</b>	<b>17</b>	<b>3</b>	<b>20</b>
di cui: Croazia	2	2	4
Romania	11	1	12
<b>Altri Paesi europei</b>	<b>27</b>	<b>8</b>	<b>35</b>
di cui: Albania	8	0	8
Bosnia-Erzegovina	8	5	13
Serbia	6	2	8
<b>Africa</b>	<b>127</b>	<b>6</b>	<b>133</b>
di cui: Algeria	5	1	6
Egitto	17	0	17
Marocco	58	5	63
Senegal	10	0	10
Tunisia	33	0	33
<b>America</b>	<b>5</b>	<b>1</b>	<b>6</b>
<b>Asia</b>	<b>7</b>	<b>0</b>	<b>7</b>
di cui: Bangladesh	3	0	3
Pakistan	3	0	3
<b>Apolidi</b>	<b>1</b>	<b>0</b>	<b>1</b>
<b>Totale</b>	<b>380</b>	<b>26</b>	<b>406</b>

La tabella riporta il dettaglio dei Paesi per i quali il numero di minori è risultato pari o superiore a 3.

Tabella 10 – Delitti a carico dei minori entrati nei Centri di prima accoglienza secondo la categoria. Anno 2022 - fino al 15 luglio.

DELITTI	Italiani			Stranieri			Totale		
	m	f	mf	m	f	mf	m	f	mf
<b>Contro la persona</b>	<b>46</b>	<b>1</b>	<b>47</b>	<b>36</b>	<b>7</b>	<b>43</b>	<b>82</b>	<b>8</b>	<b>90</b>
di cui: Omicidio volontario consumato	7	0	7	0	0	0	7	0	7
Omicidio volontario tentato	10	0	10	5	0	5	15	0	15
Lesioni personali volontarie	23	1	24	16	7	23	39	8	47
Sequestro di persona	0	0	0	4	0	4	4	0	4
Violenze sessuali	2	0	2	8	0	8	10	0	10
<b>Contro la famiglia, la moralità pubblica, il buon costume</b>	<b>3</b>	<b>0</b>	<b>3</b>	<b>1</b>	<b>0</b>	<b>1</b>	<b>4</b>	<b>0</b>	<b>4</b>
di cui: Maltrattamenti in famiglia	3	0	3	1	0	1	4	0	4
<b>Contro il patrimonio</b>	<b>135</b>	<b>5</b>	<b>140</b>	<b>168</b>	<b>24</b>	<b>192</b>	<b>303</b>	<b>29</b>	<b>332</b>
di cui: Furto	32	4	36	56	11	67	88	15	103
Rapina	79	1	80	98	11	109	177	12	189
Estorsione	9	0	9	6	1	7	15	1	16
Danni a cose, animali, terreni	1	0	1	3	0	3	4	0	4
Ricettazione	14	0	14	5	1	6	19	1	20
<b>Contro l'incolumità pubblica</b>	<b>77</b>	<b>3</b>	<b>80</b>	<b>39</b>	<b>0</b>	<b>39</b>	<b>116</b>	<b>3</b>	<b>119</b>
di cui: Stupefacenti	77	3	80	39	0	39	116	3	119
<b>Contro la fede pubblica</b>	<b>1</b>	<b>0</b>	<b>1</b>	<b>4</b>	<b>3</b>	<b>7</b>	<b>5</b>	<b>3</b>	<b>8</b>
di cui: Falsità in atti e persone	1	0	1	4	3	7	5	3	8
<b>Contro lo Stato, le altre istituzioni sociali e l'ordine pubblico</b>	<b>13</b>	<b>0</b>	<b>13</b>	<b>24</b>	<b>0</b>	<b>24</b>	<b>37</b>	<b>0</b>	<b>37</b>
di cui: Violenza, resistenza, oltraggio	13	0	13	23	0	23	36	0	36
<b>Altri delitti</b>	<b>16</b>	<b>0</b>	<b>16</b>	<b>5</b>	<b>0</b>	<b>5</b>	<b>21</b>	<b>0</b>	<b>21</b>
di cui: Armi	16	0	16	1	0	1	17	0	17
Norme in materia di immigrazione	0	0	0	4	0	4	4	0	4
<b>Totale DELITTI</b>	<b>291</b>	<b>9</b>	<b>300</b>	<b>277</b>	<b>34</b>	<b>311</b>	<b>568</b>	<b>43</b>	<b>611</b>

La tabella riporta il dettaglio dei delitti con frequenza pari o superiori a 3.

I dati sono riferiti ai delitti per i quali i minori sono entrati in CPA; il numero dei delitti è superiore al numero degli ingressi in quanto un minore può essere entrato nella struttura per uno o più delitti.

Tabella 11 – Uscite dai Centri di prima accoglienza secondo il provvedimento di dimissione, la nazionalità e il sesso. Anno 2022 - fino al 15 luglio.

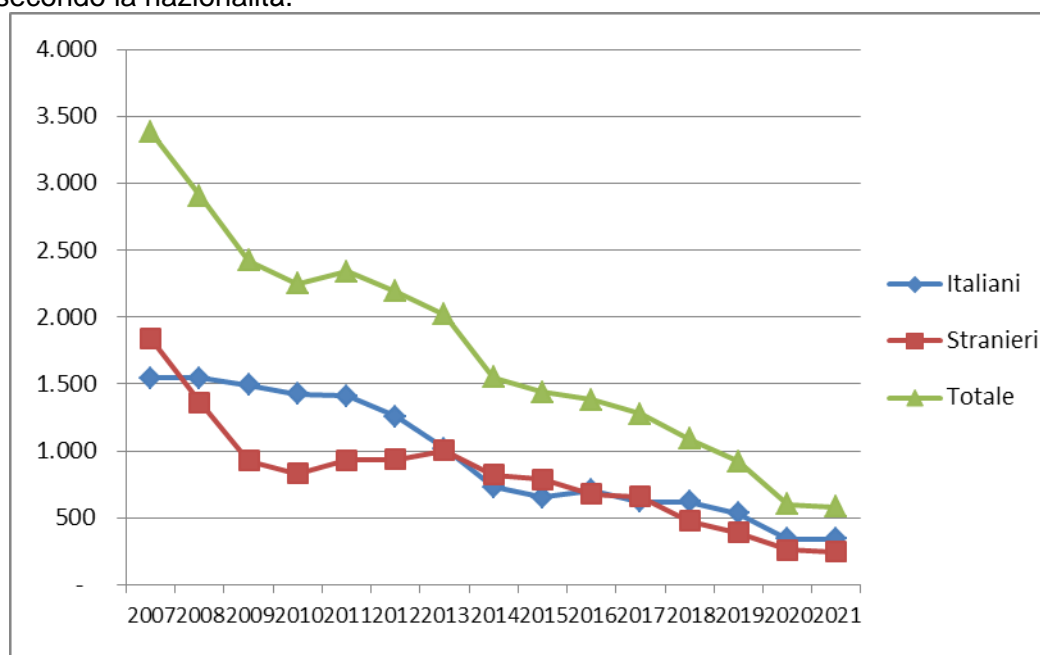
Uscite	Italiani			Stranieri			Totale		
	m	f	mf	m	f	mf	m	f	mf
<b>Con applicazione misura cautelare</b>									
Prescrizioni	17	1	<b>18</b>	7	3	<b>10</b>	24	4	<b>28</b>
Permanenza in casa	52	1	<b>53</b>	20	2	<b>22</b>	72	3	<b>75</b>
Collocamento in comunità	75	3	<b>78</b>	76	9	<b>85</b>	151	12	<b>163</b>
Custodia cautelare	36	2	<b>38</b>	66	1	<b>67</b>	102	3	<b>105</b>
<b>Altre uscite</b>									
Remissione in libertà	10	1	<b>11</b>	11	3	<b>14</b>	21	4	<b>25</b>
Decorrenza dei termini	0	0	<b>0</b>	0	0	<b>0</b>	0	0	<b>0</b>
Minore di 14 anni	0	0	<b>0</b>	0	0	<b>0</b>	0	0	<b>0</b>
Minore in stato gravidanza	0	0	<b>0</b>	0	0	<b>0</b>	0	0	<b>0</b>
Estraneità al fatto	0	0	<b>0</b>	0	0	<b>0</b>	0	0	<b>0</b>
Mancanza di altri presupposti	1	0	<b>1</b>	1	0	<b>1</b>	2	0	<b>2</b>
Maggiorenne	0	0	<b>0</b>	1	0	<b>1</b>	1	0	<b>1</b>
<b>Totale</b>	<b>191</b>	<b>8</b>	<b>199</b>	<b>182</b>	<b>18</b>	<b>200</b>	<b>373</b>	<b>26</b>	<b>399</b>

I dati sono acquisiti dal Sistema Informativo dei Servizi Minorili (SISM) e sono riferiti alla situazione alla data del 15 luglio 2022; l'elaborazione è stata effettuata in data 18 luglio 2022.

Tabella 12 - Ingressi nei Centri di prima accoglienza negli anni dal 2007 al 2021 secondo la nazionalità e il sesso.

Anni	Italiani			Stranieri			Totale		
	m	f	mf	m	f	mf	m	f	mf
2007	1.469	76	<b>1.545</b>	1.236	604	<b>1.840</b>	2.705	680	<b>3.385</b>
2008	1.462	85	<b>1.547</b>	1.021	340	<b>1.361</b>	2.483	425	<b>2.908</b>
2009	1.443	51	<b>1.494</b>	704	224	<b>928</b>	2.147	275	<b>2.422</b>
2010	1.355	68	<b>1.423</b>	616	214	<b>830</b>	1.971	282	<b>2.253</b>
2011	1.337	75	<b>1.412</b>	696	235	<b>931</b>	2.033	310	<b>2.343</b>
2012	1.191	65	<b>1.256</b>	668	269	<b>937</b>	1.859	334	<b>2.193</b>
2013	951	67	<b>1.018</b>	690	312	<b>1.002</b>	1.641	379	<b>2.020</b>
2014	689	38	<b>727</b>	565	256	<b>821</b>	1.254	294	<b>1.548</b>
2015	613	40	<b>653</b>	579	206	<b>785</b>	1.192	246	<b>1.438</b>
2016	658	48	<b>706</b>	517	158	<b>675</b>	1.175	206	<b>1.381</b>
2017	583	37	<b>620</b>	484	171	<b>655</b>	1.067	208	<b>1.275</b>
2018	579	39	<b>618</b>	318	154	<b>472</b>	897	193	<b>1.090</b>
2019	501	32	<b>533</b>	304	82	<b>386</b>	805	114	<b>919</b>
2020	322	20	<b>342</b>	213	44	<b>257</b>	535	64	<b>599</b>
2021	319	19	<b>338</b>	219	23	<b>242</b>	538	42	<b>580</b>

Grafico 4 - Ingressi nei Centri di prima accoglienza negli anni dal 2007 al 2021, secondo la nazionalità.



## COMUNITA'

Tabella 13 - Ingressi e presenze nelle Comunità nell'anno 2022. Comunità ministeriali e private. Situazione al 15 luglio 2022.

### a. Comunità ministeriali

Comunità ministeriali	Collocamenti (compresi trasferimenti tra Comunità)	Presenza media giornaliera	Presenti al 15 luglio 2022
Bologna	34	6,1	7
Catanzaro	18	9,0	9
Reggio Calabria	11	5,0	6
<b>Totale</b>	<b>63</b>	<b>20,1</b>	<b>22</b>

### b. Comunità private per regione della struttura.

Comunità private per regione	Collocamenti (compresi trasferimenti tra Comunità)	Presenza media giornaliera	Presenti al 15 luglio 2022
Piemonte	32	38,1	37
Valle D'Aosta	0	0,5	0
Liguria	9	9,6	8
Lombardia	275	202,5	206
Veneto	75	51,8	46
Trentino Alto Adige	3	4,2	3
Friuli Venezia Giulia	9	6,3	5
Emilia Romagna	66	72,7	75
Toscana	40	27,0	24
Umbria	16	10,4	14
Marche	28	31,5	36
Lazio	87	68,5	75
Abruzzo	8	7,4	9
Molise	1	0,0	0
Campania	121	124,9	124
Puglia	79	71,4	68
Basilicata	2	5,4	5
Calabria	10	11,9	12
Sicilia	110	111,8	115
Sardegna	21	35,1	37
<b>Totale</b>	<b>992</b>	<b>891,0</b>	<b>899</b>

*I dati sono acquisiti dal Sistema Informativo dei Servizi Minorili (SISM) e sono riferiti alla situazione alla data del 15 luglio 2022; l'elaborazione è stata effettuata in data 18 luglio 2022.*



c. Comunità private per Centro Giustizia Minorile inviante

Comunità private per Centro Giustizia Minorile	Collocamenti (compresi trasferimenti tra Comunità)	Presenza media giornaliera	Presenti al 15 luglio 2022
Torino	66	59,2	56
Milano	303	222,9	229
Venezia	95	67,4	64
Bologna	79	79,5	84
Firenze	45	41,0	41
Roma	86	78,7	85
Napoli	114	120,4	119
Bari	65	56,7	54
Catanzaro	20	20,9	24
Cagliari	21	37,3	40
Palermo	98	107,0	103
<b>Totale</b>	<b>992</b>	<b>891,0</b>	<b>899</b>

d. Riepilogo

Comunità	Collocamenti (compresi trasferimenti tra Comunità)	Presenza media giornaliera	Presenti al 15 luglio 2022
Comunità ministeriali	63	20,1	22
Comunità private	992	891,0	899
<b>Totale</b>	<b>1.055</b>	<b>911,0</b>	<b>921</b>

Tabella 14 – Collocamenti in Comunità secondo il motivo, la nazionalità e il sesso. Anno 2022 - fino al 15 luglio.

Motivo	Italiani			Stranieri			Totale		
	m	f	mf	m	f	mf	m	f	mf
Per misura cautelare del collocamento in comunità	305	16	321	163	12	175	468	28	496
Da prescrizioni, per trasformazione misura	0	0	0	0	1	1	0	1	1
Da permanenza in casa, per trasformazione misura	1	0	1	5	0	5	6	0	6
Da IPM, per trasformazione misura	42	0	42	43	0	43	85	0	85
Da IPM, per fine aggravamento	57	0	57	42	2	44	99	2	101
Per messa alla prova	83	5	88	53	4	57	136	9	145
Per applicazione misure penali di comunità/alternative	13	1	14	15	0	15	28	1	29
Per misura di sicurezza	16	0	16	3	0	3	19	0	19
Per libertà controllata	0	0	0	0	0	0	0	0	0
Per arresto, fermo o accompagnamento	7	0	7	7	0	7	14	0	14
<b>Totale</b>	<b>524</b>	<b>22</b>	<b>546</b>	<b>331</b>	<b>19</b>	<b>350</b>	<b>855</b>	<b>41</b>	<b>896</b>

I dati sono acquisiti dal Sistema Informativo dei Servizi Minorili (SISM) e sono riferiti alla situazione alla data del 15 luglio 2022; l'elaborazione è stata effettuata in data 18 luglio 2022.

Tabella 15 – Collocamenti in Comunità secondo l'età, la nazionalità e il sesso. Anno 2022 - fino al 15 luglio.

Età	Italiani			Stranieri			Totale		
	m	f	mf	m	f	mf	m	f	mf
<b>meno di 14 anni</b>	0	1	<b>1</b>	0	1	<b>1</b>	0	2	<b>2</b>
<b>14 anni</b>	23	1	<b>24</b>	25	2	<b>27</b>	48	3	<b>51</b>
<b>15 anni</b>	79	2	<b>81</b>	29	3	<b>32</b>	108	5	<b>113</b>
<b>16 anni</b>	151	9	<b>160</b>	75	5	<b>80</b>	226	14	<b>240</b>
<b>17 anni</b>	172	4	<b>176</b>	146	8	<b>154</b>	318	12	<b>330</b>
<b>giovani adulti</b>	99	5	<b>104</b>	56	0	<b>56</b>	155	5	<b>160</b>
<b>Totale</b>	<b>524</b>	<b>22</b>	<b>546</b>	<b>331</b>	<b>19</b>	<b>350</b>	<b>855</b>	<b>41</b>	<b>896</b>

Tabella 16 - Collocamenti in Comunità secondo la provenienza e il sesso. Anno 2022 - fino al 15 luglio.

Paesi di provenienza	Sesso		Totale
	maschi	femmine	
<b>Italia</b>	<b>524</b>	<b>22</b>	<b>546</b>
<b>Altri Paesi dell'Unione Europea</b>	<b>31</b>	<b>6</b>	<b>37</b>
di cui: Croazia	5	2	7
Romania	20	3	23
<b>Altri Paesi europei</b>	<b>58</b>	<b>6</b>	<b>64</b>
di cui: Albania	19	0	19
Bosnia-Erzegovina	10	2	12
Macedonia	2	2	4
Moldova	9	1	10
Federazione Russa	3	1	4
Serbia	6	0	6
Ucraina	5	0	5
<b>Africa</b>	<b>213</b>	<b>7</b>	<b>220</b>
di cui: Algeria	9	2	11
Costa d'Avorio	3	0	3
Egitto	34	0	34
Marocco	99	4	103
Senegal	11	0	11
Tunisia	49	0	49
<b>America</b>	<b>16</b>	<b>0</b>	<b>16</b>
di cui: Brasile	3	0	3
Repubblica Dominicana	3	0	3
Ecuador	3	0	3
<b>Asia</b>	<b>12</b>	<b>0</b>	<b>12</b>
di cui: Bangladesh	3	0	3
<b>Apolide</b>	<b>1</b>	<b>0</b>	<b>1</b>
<b>Totale</b>	<b>855</b>	<b>41</b>	<b>896</b>

La tabella riporta il dettaglio dei Paesi per i quali il numero di minori è risultato pari o superiore a 3.

*I dati sono acquisiti dal Sistema Informativo dei Servizi Minorili (SISM) e sono riferiti alla situazione alla data del 15 luglio 2022; l'elaborazione è stata effettuata in data 18 luglio 2022.*

Tabella 17 – Delitti a carico dei minorenni e giovani adulti collocati in Comunità secondo la categoria. Anno 2022 - fino al 15 luglio.

DELITTI	Italiani			Stranieri			Totale		
	m	f	mf	m	f	mf	m	f	mf
<b>Contro la persona</b>	<b>214</b>	<b>8</b>	<b>222</b>	<b>95</b>	<b>11</b>	<b>106</b>	<b>309</b>	<b>19</b>	<b>328</b>
di cui: Omicidio volontario consumato	7	0	7	4	0	4	11	0	11
Omicidio volontario tentato	26	0	26	5	0	5	31	0	31
Percosse	7	1	8	5	1	6	12	2	14
Lesioni personali volontarie	103	4	107	58	9	1	161	13	174
Rissa	15	1	16	0	0	1	15	1	16
Deformazione dell'aspetto della persona mediante lesioni permanenti al viso	4	0	4	0	0	1	4	0	4
Sequestro di persona	4	0	4	3	0	1	7	0	7
Violenze sessuali	18	0	18	6	0	1	24	0	24
Atti sessuali con minorenne	3	0	3	1	0	1	4	0	4
Violenza privata	5	1	6	3	0	1	8	1	9
Minaccia	14	0	14	5	1	6	19	1	20
Atti persecutori (stalking)	6	1	7	3	0	3	9	1	10
<b>Contro famiglia, moralità pubblica, buon costume</b>	<b>51</b>	<b>4</b>	<b>55</b>	<b>15</b>	<b>0</b>	<b>15</b>	<b>66</b>	<b>4</b>	<b>70</b>
di cui: Maltrattamenti in famiglia	50	4	54	14	0	14	64	4	68
<b>Contro il patrimonio</b>	<b>453</b>	<b>29</b>	<b>482</b>	<b>380</b>	<b>22</b>	<b>402</b>	<b>833</b>	<b>51</b>	<b>884</b>
di cui: Furto	124	15	139	103	9	112	227	24	251
Rapina	234	11	245	217	10	227	451	21	472
Estorsione	36	1	37	23	2	25	59	3	62
Danni	19	1	20	21	0	21	40	1	41
Ricettazione	37	0	0	13	1	14	50	1	51
Riciclaggio	3	1	0	0	0	0	3	1	4
<b>Contro l'incolumità pubblica</b>	<b>138</b>	<b>1</b>	<b>139</b>	<b>52</b>	<b>0</b>	<b>52</b>	<b>190</b>	<b>1</b>	<b>191</b>
di cui: Stupefacenti	132	1	133	51	0	51	183	1	184
Danneggiamento seguito da incendio	4	0	4	0	0	0	4	0	4
<b>Contro la fede pubblica</b>	<b>9</b>	<b>1</b>	<b>10</b>	<b>5</b>	<b>2</b>	<b>7</b>	<b>14</b>	<b>3</b>	<b>17</b>
di cui: Falsità in atti e persone	7	1	8	5	2	7	12	3	15
<b>Contro Stato, altre istituzioni, ordine pubblico</b>	<b>43</b>	<b>2</b>	<b>45</b>	<b>31</b>	<b>0</b>	<b>31</b>	<b>74</b>	<b>2</b>	<b>76</b>
di cui: Violenza, resistenza a P.U.	39	2	41	28	0	28	67	2	69
Associazione per delinquere	2	0	2	3	0	3	5	0	5
<b>Altri delitti</b>	<b>26</b>	<b>1</b>	<b>27</b>	<b>4</b>	<b>0</b>	<b>4</b>	<b>30</b>	<b>1</b>	<b>31</b>
di cui: Armi	23	1	24	1	0	1	24	1	25
Norme in materia di immigrazione	0	0	0	3	0	3	3	0	3
<b>Totale DELITTI</b>	<b>934</b>	<b>46</b>	<b>980</b>	<b>582</b>	<b>35</b>	<b>617</b>	<b>1.516</b>	<b>81</b>	<b>1.597</b>

La tabella riporta il dettaglio dei delitti con frequenza pari o superiori a 3.

I dati sono riferiti ai delitti per i quali i soggetti sono stati collocati in Comunità; il numero dei delitti è superiore al numero degli ingressi in quanto un minore può essere entrato nella struttura per uno o più delitti.

*I dati sono acquisiti dal Sistema Informativo dei Servizi Minorili (SISM) e sono riferiti alla situazione alla data del 15 luglio 2022; l'elaborazione è stata effettuata in data 18 luglio 2022.*

Tabella 18 – Collocamenti in Comunità negli anni dal 2007 al 2021 secondo la nazionalità e il sesso.

Anni	Italiani			Stranieri			Totale		
	m	f	mf	m	f	mf	m	f	mf
2007	1.056	46	<b>1.102</b>	667	127	<b>794</b>	1.723	173	<b>1.896</b>
2008	1.130	65	<b>1.195</b>	651	119	<b>770</b>	1.781	184	<b>1.965</b>
2009	1.160	52	<b>1.212</b>	542	71	<b>613</b>	1.702	123	<b>1.825</b>
2010	1.189	59	<b>1.248</b>	490	83	<b>573</b>	1.679	142	<b>1.821</b>
2011	1.222	75	<b>1.297</b>	540	89	<b>629</b>	1.762	164	<b>1.926</b>
2012	1.225	60	<b>1.285</b>	631	122	<b>753</b>	1.856	182	<b>2.038</b>
2013	1.119	70	<b>1.189</b>	594	111	<b>705</b>	1.713	181	<b>1.894</b>
2014	929	50	<b>979</b>	583	154	<b>737</b>	1.512	204	<b>1.716</b>
2015	864	56	<b>920</b>	623	145	<b>768</b>	1.487	201	<b>1.688</b>
2016	965	64	<b>1.029</b>	691	103	<b>794</b>	1.656	167	<b>1.823</b>
2017	1.042	68	<b>1.110</b>	622	105	<b>727</b>	1.664	173	<b>1.837</b>
2018	1.149	73	<b>1.222</b>	631	108	<b>739</b>	1.780	181	<b>1.961</b>
2019	1.184	72	<b>1.256</b>	583	86	<b>669</b>	1.767	158	<b>1.925</b>
2020	911	51	<b>962</b>	467	39	<b>506</b>	1.378	90	<b>1.468</b>
2021	954	77	<b>1.031</b>	494	37	<b>531</b>	1.448	114	<b>1.562</b>

Grafico 5 – Collocamenti in Comunità negli anni dal 2007 al 2021, secondo la nazionalità.

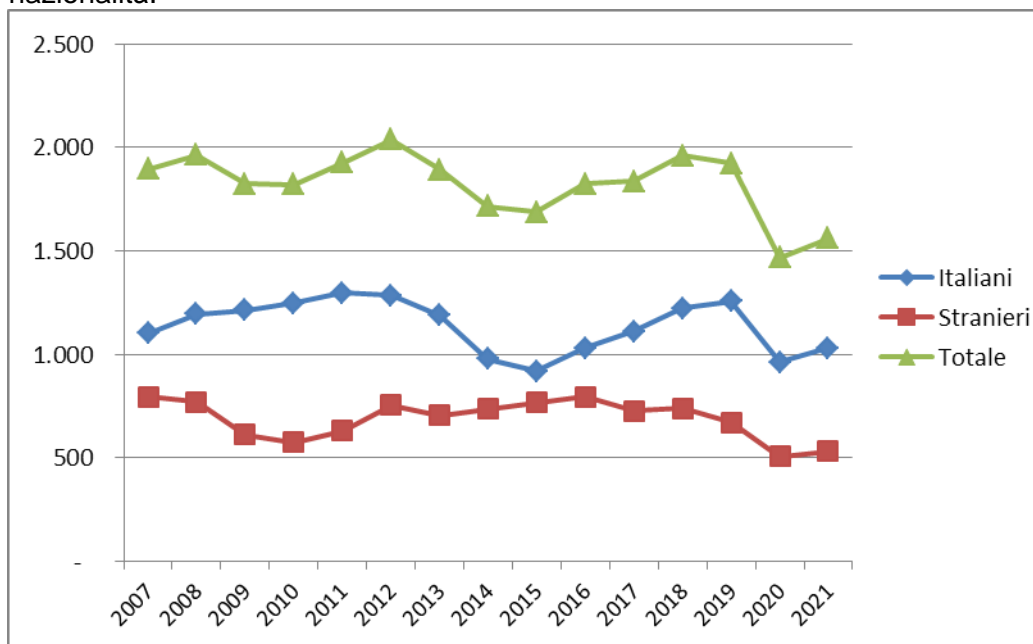
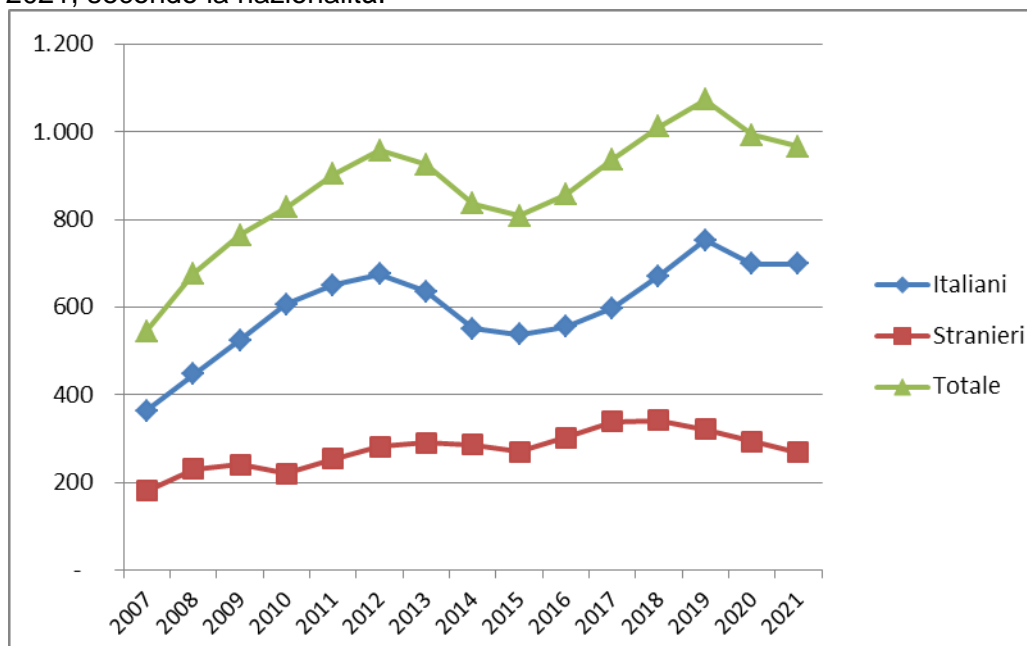


Tabella 19 – Presenza media giornaliera nelle Comunità nel periodo dal 2007 al 2021, secondo la nazionalità e il sesso.

Anni	Italiani			Stranieri			Totale		
	m	f	mf	m	f	mf	m	f	mf
2007	343	21	<b>364</b>	164	16	<b>180</b>	508	37	<b>544</b>
2008	419	28	<b>447</b>	216	14	<b>230</b>	635	42	<b>677</b>
2009	495	29	<b>524</b>	228	12	<b>240</b>	723	41	<b>764</b>
2010	578	29	<b>607</b>	205	15	<b>220</b>	783	44	<b>827</b>
2011	613	37	<b>650</b>	234	20	<b>253</b>	847	57	<b>904</b>
2012	632	43	<b>675</b>	262	20	<b>282</b>	894	63	<b>957</b>
2013	597	38	<b>635</b>	267	23	<b>290</b>	864	61	<b>925</b>
2014	518	33	<b>551</b>	262	24	<b>286</b>	780	57	<b>837</b>
2015	508	30	<b>538</b>	247	23	<b>270</b>	755	53	<b>808</b>
2016	521	34	<b>555</b>	281	21	<b>302</b>	802	55	<b>857</b>
2017	558	39	<b>597</b>	315	25	<b>339</b>	873	63	<b>936</b>
2018	631	40	<b>671</b>	312	29	<b>341</b>	943	69	<b>1.012</b>
2019	699	54	<b>752</b>	287	34	<b>321</b>	986	88	<b>1.073</b>
2020	662	36	<b>698</b>	272	22	<b>294</b>	934	58	<b>992</b>
2021	653	45	<b>698</b>	256	12	<b>268</b>	909	57	<b>966</b>

Grafico 6 – Presenza media giornaliera nelle Comunità nel periodo dal 2007 al 2021, secondo la nazionalità.



## ISTITUTI PENALI PER I MINORENNI

Tabella 20 - Ingressi e presenze negli Istituti penali per i minorenni nell'anno 2022, per sede. Situazione al 15 luglio 2022.

IPM	Ingresso stabile (compresi trasferimenti tra IPM)	Presenza media giornaliera	Presenti al 15 luglio 2022
Torino	80	40,2	45
Pontremoli (MS) (*)	28	5,8	9
Milano	104	37,4	36
Treviso	20	6,6	0
Bologna	66	38,0	42
Firenze	31	15,9	16
Roma (**)	73	29,8	34
Nisida (NA) (**)	63	43,1	44
Airola (BN)	42	29,6	32
Bari	41	16,2	21
Potenza	18	11,1	13
Catanzaro	23	12,9	16
Palermo	33	18,8	24
Catania	27	23,7	22
Acireale (CT)	12	12,0	9
Caltanissetta	13	6,3	7
Quartucciu (CA)	12	10,1	11
<b>Totale</b>	<b>686</b>	<b>357,5</b>	<b>381</b>

(\*) solo femminile

(\*\*) con sezione femminile

IPM Treviso: attività sospesa dal 13.04.2022.

*I dati sono acquisiti dal Sistema Informativo dei Servizi Minorili (SISM) e sono riferiti alla situazione alla data del 15 luglio 2022; l'elaborazione è stata effettuata in data 18 luglio 2022.*

Tabella 21 - Detenuti presenti negli IPM alla data del 15 luglio 2022, secondo la sede dell'IPM e l'età.

IPM	Minorenni		Giovani adulti		Totale
	14-15 anni	16-17 anni	18-20 anni	21-24 anni	
Torino	4	26	9	6	<b>45</b>
Pontremoli (MS) (*)	5	2	1	1	<b>9</b>
Milano	2	20	13	1	<b>36</b>
Treviso	0	0	0	0	<b>0</b>
Bologna	2	15	18	7	<b>42</b>
Firenze	1	7	5	3	<b>16</b>
Roma (**)	4	12	14	4	<b>34</b>
Nisida (NA) (**)	6	16	20	2	<b>44</b>
Airola (BN)	4	9	13	6	<b>32</b>
Bari	2	11	5	3	<b>21</b>
Potenza	1	3	5	4	<b>13</b>
Catanzaro	0	6	9	1	<b>16</b>
Palermo	1	8	6	9	<b>24</b>
Catania	2	5	10	5	<b>22</b>
Acireale (CT)	0	3	4	2	<b>9</b>
Caltanissetta	0	3	2	2	<b>7</b>
Quartucciu (CA)	0	3	4	4	<b>11</b>
<b>Totale</b>	<b>34</b>	<b>149</b>	<b>138</b>	<b>60</b>	<b>381</b>

(\*) solo femminile

(\*\*) con sezione femminile

Tabella 22 – Detenuti presenti negli IPM alla data del 15 luglio 2022, secondo l'età, la nazionalità e il sesso.

Età	Italiani			Stranieri			Totale		
	maschi	femmine	Totale	maschi	femmine	Totale	maschi	femmine	Totale
<b>14-15 anni</b>	14	1	<b>15</b>	15	4	<b>19</b>	29	5	<b>34</b>
<b>16-17 anni</b>	68	2	<b>70</b>	78	1	<b>79</b>	146	3	<b>149</b>
<b>18-20 anni</b>	80	2	<b>82</b>	55	1	<b>56</b>	135	3	<b>138</b>
<b>21-24 anni</b>	32	1	<b>33</b>	25	2	<b>27</b>	57	3	<b>60</b>
<b>Totale</b>	<b>194</b>	<b>6</b>	<b>200</b>	<b>173</b>	<b>8</b>	<b>181</b>	<b>367</b>	<b>14</b>	<b>381</b>

I dati sono acquisiti dal Sistema Informativo dei Servizi Minorili (SISM) e sono riferiti alla situazione alla data del 15 luglio 2022; l'elaborazione è stata effettuata in data 18 luglio 2022.

Tabella 23 – Detenuti presenti negli Istituti penali per i minorenni alla data del 15 luglio 2022, per posizione giuridica, età, nazionalità e sesso.

Minorenni.

Posizione giuridica	Italiani			Stranieri			Totale		
	m	f	mf	m	f	mf	m	f	mf
<b>In attesa di 1° giudizio</b>	35	2	<b>37</b>	46	4	<b>50</b>	81	6	<b>87</b>
<b>Appellanti</b>	0	0	<b>0</b>	6	0	<b>6</b>	6	0	<b>6</b>
<b>Ricorrenti</b>	1	0	<b>1</b>	1	0	<b>1</b>	2	0	<b>2</b>
<b>Mista senza definitivo</b>	35	1	<b>36</b>	32	1	<b>33</b>	67	2	<b>69</b>
<b>Definitivi</b>	1	0	<b>1</b>	0	0	<b>0</b>	1	0	<b>1</b>
<b>Mista con definitivo</b>	10	0	<b>10</b>	8	0	<b>8</b>	18	0	<b>18</b>
<b>Totale</b>	<b>82</b>	<b>3</b>	<b>85</b>	<b>93</b>	<b>5</b>	<b>98</b>	<b>175</b>	<b>8</b>	<b>183</b>

Giovani adulti.

Posizione giuridica	Italiani			Stranieri			Totale		
	m	f	mf	m	f	mf	m	f	mf
<b>In attesa di 1° giudizio</b>	6	0	<b>6</b>	9	0	<b>9</b>	15	0	<b>15</b>
<b>Appellanti</b>	1	0	<b>1</b>	2	0	<b>2</b>	3	0	<b>3</b>
<b>Ricorrenti</b>	1	0	<b>1</b>	1	1	<b>2</b>	2	1	<b>3</b>
<b>Mista senza definitivo</b>	17	0	<b>17</b>	14	0	<b>14</b>	31	0	<b>31</b>
<b>Definitivi</b>	14	3	<b>17</b>	10	0	<b>10</b>	24	3	<b>27</b>
<b>Mista con definitivo</b>	73	0	<b>73</b>	44	2	<b>46</b>	117	2	<b>119</b>
<b>Totale</b>	<b>112</b>	<b>3</b>	<b>115</b>	<b>80</b>	<b>3</b>	<b>83</b>	<b>192</b>	<b>6</b>	<b>198</b>

Totale.

Posizione giuridica	Italiani			Stranieri			Totale		
	m	f	mf	m	f	mf	m	f	mf
<b>In attesa di 1° giudizio</b>	41	2	<b>43</b>	55	4	<b>59</b>	96	6	<b>102</b>
<b>Appellanti</b>	1	0	<b>1</b>	8	0	<b>8</b>	9	0	<b>9</b>
<b>Ricorrenti</b>	2	0	<b>2</b>	2	1	<b>3</b>	4	1	<b>5</b>
<b>Mista senza definitivo</b>	52	1	<b>53</b>	46	1	<b>47</b>	98	2	<b>100</b>
<b>Definitivi</b>	15	3	<b>18</b>	10	0	<b>10</b>	25	3	<b>28</b>
<b>Mista con definitivo</b>	83	0	<b>83</b>	52	2	<b>54</b>	135	2	<b>137</b>
<b>Totale</b>	<b>194</b>	<b>6</b>	<b>200</b>	<b>173</b>	<b>8</b>	<b>181</b>	<b>367</b>	<b>14</b>	<b>381</b>

*I dati sono acquisiti dal Sistema Informativo dei Servizi Minorili (SISM) e sono riferiti alla situazione alla data del 15 luglio 2022; l'elaborazione è stata effettuata in data 18 luglio 2022.*



Tabella 24 – Ingressi negli Istituti penali per i minorenni secondo il motivo, la nazionalità e il sesso. Anno 2022 - fino al 15 luglio.

Motivo	Italiani			Stranieri			Totale		
	m	f	mf	m	f	mf	m	f	mf
<b>Per custodia cautelare</b>									
Dalla libertà	57	0	<b>57</b>	56	2	<b>58</b>	113	2	<b>115</b>
Da CPA	39	2	<b>41</b>	69	1	<b>70</b>	108	3	<b>111</b>
Da permanenza in casa per trasformazione di misura	1	0	<b>1</b>	1	0	<b>0</b>	2	0	<b>2</b>
Da comunità, per trasformazione di misura	15	0	<b>15</b>	7	2	<b>9</b>	22	2	<b>24</b>
Da comunità per nuovo procedimento	3	0	<b>3</b>	0	0	<b>0</b>	3	0	<b>3</b>
Da comunità, per aggravamento	72	2	<b>74</b>	59	5	<b>64</b>	131	7	<b>138</b>
Da istituto penale per adulti	1	0	<b>1</b>	4	0	<b>4</b>	5	0	<b>5</b>
<b>Per esecuzione di pena</b>									
Dalla libertà	38	2	<b>40</b>	26	17	<b>43</b>	64	19	<b>83</b>
Da comunità	3	0	<b>3</b>	2	0	<b>2</b>	5	0	<b>5</b>
Per revoca o sospensione misura penale di comunità/alternativa alla detenzione	28	0	<b>28</b>	14	1	<b>15</b>	42	1	<b>43</b>
Per revoca libertà controllata	1	0	<b>1</b>	0	0	<b>0</b>	1	0	<b>1</b>
Da evasione per esecuzione pena	0	0	<b>0</b>	1	0	<b>1</b>	1	0	<b>1</b>
Da istituto penale per adulti	1	0	<b>1</b>	0	0	<b>0</b>	1	0	<b>1</b>
<b>Totale</b>	<b>259</b>	<b>6</b>	<b>265</b>	<b>239</b>	<b>28</b>	<b>267</b>	<b>498</b>	<b>34</b>	<b>532</b>

Tabella 25 – Ingressi negli Istituti penali per i minorenni secondo l'età, la nazionalità e il sesso. Anno 2022 - fino al 15 luglio.

Età	Italiani			Stranieri			Totale		
	m	f	mf	m	f	mf	m	f	mf
<b>14-15 anni</b>	35	1	<b>36</b>	31	5	<b>36</b>	66	6	<b>72</b>
<b>16-17 anni</b>	134	3	<b>137</b>	158	4	<b>162</b>	292	7	<b>299</b>
<b>18-20 anni</b>	61	1	<b>62</b>	32	9	<b>41</b>	93	10	<b>103</b>
<b>21-24 anni</b>	29	1	<b>30</b>	18	10	<b>28</b>	47	11	<b>58</b>
<b>Totale</b>	<b>259</b>	<b>6</b>	<b>265</b>	<b>239</b>	<b>28</b>	<b>267</b>	<b>498</b>	<b>34</b>	<b>532</b>

*I dati sono acquisiti dal Sistema Informativo dei Servizi Minorili (SISM) e sono riferiti alla situazione alla data del 15 luglio 2022; l'elaborazione è stata effettuata in data 18 luglio 2022.*

Tabella 26 – Ingressi negli Istituti penali per i minorenni secondo la provenienza e il sesso. Anno 2022 - fino al 15 luglio.

Paesi di provenienza	Sesso		Totale
	maschi	femmine	
<b>Italia</b>	<b>259</b>	<b>6</b>	<b>265</b>
<b>Altri Paesi dell'Unione Europea</b>	<b>20</b>	<b>11</b>	<b>31</b>
di cui: Croazia	1	6	7
Romania	17	5	22
<b>Altri Paesi europei</b>	<b>29</b>	<b>13</b>	<b>42</b>
di cui: Albania	13	1	14
Bosnia-Erzegovina	3	9	12
Serbia	10	2	12
<b>Africa</b>	<b>179</b>	<b>2</b>	<b>181</b>
di cui: Algeria	7	2	9
Egitto	26	0	26
Marocco	83	0	83
Senegal	9	0	9
Tunisia	43	0	43
<b>America</b>	<b>7</b>	<b>2</b>	<b>9</b>
<b>Asia</b>	<b>4</b>	<b>0</b>	<b>4</b>
<b>Totale</b>	<b>498</b>	<b>34</b>	<b>532</b>

La tabella riporta il dettaglio dei Paesi per i quali il numero di minori è risultato pari o superiore a 3.

*I dati sono acquisiti dal Sistema Informativo dei Servizi Minorili (SISM) e sono riferiti alla situazione alla data del 15 luglio 2022; l'elaborazione è stata effettuata in data 18 luglio 2022.*

Tabella 27 – Delitti a carico dei minorenni e giovani adulti entrati negli Istituti penali per i minorenni secondo la categoria. Anno 2022 - fino al 15 luglio.

DELITTI	Italiani			Stranieri			Totale		
	m	f	mf	m	f	mf	m	f	mf
<b>Contro la persona</b>	<b>139</b>	<b>0</b>	<b>139</b>	<b>89</b>	<b>5</b>	<b>94</b>	<b>228</b>	<b>5</b>	<b>233</b>
di cui: Omicidio volontario consumato	10	0	10	1	0	1	11	0	11
Omicidio volontario tentato	16	0	16	4	0	4	20	0	20
Percosse	12	0	12	7	0	7	19	0	19
Lesioni personali volontarie	69	0	69	41	5	46	110	5	115
Rissa	5	0	5	0	0	0	5	0	5
Deformazione dell'aspetto della persona mediante lesioni permanenti al viso	5	0	5	0	0	0	5	0	5
Sequestro di persona	0	0	0	5	0	5	5	0	5
Violenze sessuali	4	0	4	16	0	16	20	0	20
Violenza privata	6	0	6	6	0	6	12	0	12
Minaccia	10	0	10	6	0	6	16	0	16
Atti persecutori (stalking)	1	0	1	2	0	2	3	0	3
<b>Contro la famiglia, la moralità pubblica, il buon costume</b>	<b>19</b>	<b>0</b>	<b>19</b>	<b>11</b>	<b>0</b>	<b>11</b>	<b>30</b>	<b>0</b>	<b>30</b>
di cui: Maltrattamenti in famiglia	19	0	19	10	0	10	29	0	29
<b>Contro il patrimonio</b>	<b>331</b>	<b>4</b>	<b>335</b>	<b>374</b>	<b>41</b>	<b>415</b>	<b>705</b>	<b>45</b>	<b>750</b>
di cui: Furto	82	2	84	130	29	159	212	31	243
Rapina	174	2	176	210	10	220	384	12	396
Estorsione	20	0	20	16	1	17	36	1	37
Danni	12	0	12	8	0	8	20	0	20
Appropriazione indebita	3	0	3	0	0	0	3	0	3
Ricettazione	40	0	40	9	1	10	49	1	50
<b>Contro l'incolumità pubblica</b>	<b>56</b>	<b>0</b>	<b>56</b>	<b>26</b>	<b>0</b>	<b>26</b>	<b>82</b>	<b>0</b>	<b>82</b>
di cui: Stupefacenti	51	0	51	24	0	24	75	0	75
Danneggiamento seguito da incendio	4	0	4	2	0	2	6	0	6
<b>Contro la fede pubblica</b>	<b>8</b>	<b>4</b>	<b>12</b>	<b>12</b>	<b>6</b>	<b>18</b>	<b>20</b>	<b>10</b>	<b>30</b>
di cui: Falsità in atti e persone	2	3	5	12	6	18	14	9	23
Falsità in monete	5	1	6	0	0	0	5	1	6
<b>Contro Stato, altre istituzioni, ordine pubblico</b>	<b>46</b>	<b>0</b>	<b>46</b>	<b>26</b>	<b>0</b>	<b>26</b>	<b>72</b>	<b>0</b>	<b>72</b>
di cui: Violenza, resistenza, oltraggio	39	0	39	24	0	24	63	0	63
Associazione di tipo mafioso	6	0	6	0	0	0	6	0	6
<b>Altri delitti</b>	<b>30</b>	<b>0</b>	<b>30</b>	<b>1</b>	<b>0</b>	<b>1</b>	<b>31</b>	<b>0</b>	<b>31</b>
di cui: Armi	29	0	29	0	0	0	29	0	29
<b>Totale DELITTI</b>	<b>629</b>	<b>8</b>	<b>637</b>	<b>539</b>	<b>52</b>	<b>591</b>	<b>1.168</b>	<b>60</b>	<b>1.228</b>

La tabella riporta il dettaglio dei delitti con frequenza pari o superiori a 3.

I dati sono riferiti ai delitti per i quali i soggetti sono entrati in IPM; il numero dei delitti è superiore al numero degli ingressi in quanto un soggetto può essere entrato nella struttura per uno o più delitti.

*I dati sono acquisiti dal Sistema Informativo dei Servizi Minorili (SISM) e sono riferiti alla situazione alla data del 15 luglio 2022; l'elaborazione è stata effettuata in data 18 luglio 2022.*

Tabella 28 – Uscite dagli Istituti penali per i minorenni secondo il motivo, la nazionalità e il sesso.  
Anno 2022 - fino al 15 luglio.

Motivi di uscita	Italiani			Stranieri			Totale		
	m	f	mf	m	f	mf	m	f	mf
<b>Da custodia cautelare</b>									
Decorrenza termini custodia cautelare	3	0	<b>3</b>	2	0	<b>2</b>	5	0	<b>5</b>
Revoca della custodia cautelare	4	0	<b>4</b>	9	0	<b>9</b>	13	0	<b>13</b>
Remissione in libertà	9	0	<b>9</b>	8	0	<b>8</b>	17	0	<b>17</b>
Permanenza in casa	15	0	<b>15</b>	9	1	<b>10</b>	24	1	<b>25</b>
Collocamento in comunità (compresi fine aggravamento)	132	3	<b>135</b>	107	2	<b>109</b>	239	5	<b>244</b>
Sospensione del processo e messa alla prova	7	0	<b>7</b>	5	1	<b>6</b>	12	1	<b>13</b>
Provvedimento del giudice a seguito di udienza	1	0	<b>1</b>	3	0	<b>3</b>	4	0	<b>4</b>
<b>Da espiazione pena</b>									
Espiazione della pena	11	0	<b>11</b>	14	1	<b>15</b>	25	1	<b>26</b>
Differimento esecuzione pena	0	1	<b>1</b>	0	14	<b>14</b>	0	15	<b>15</b>
Sospensione esecuzione pena	1	0	<b>1</b>	0	0	<b>0</b>	1	0	<b>1</b>
Affidamento in prova al servizio sociale	14	0	<b>14</b>	11	0	<b>11</b>	25	0	<b>25</b>
Detenzione domiciliare	18	0	<b>18</b>	13	3	<b>16</b>	31	3	<b>34</b>
Concessione Legge 199/2010	2	0	<b>2</b>	0	0	<b>0</b>	2	0	<b>2</b>
<b>Trasferimenti a strutture per adulti</b>									
A strutture per adulti	26	0	<b>26</b>	12	1	<b>13</b>	38	1	<b>39</b>
<b>Totale</b>	<b>243</b>	<b>4</b>	<b>247</b>	<b>193</b>	<b>23</b>	<b>216</b>	<b>436</b>	<b>27</b>	<b>463</b>

*I dati sono acquisiti dal Sistema Informativo dei Servizi Minorili (SISM) e sono riferiti alla situazione alla data del 15 luglio 2022; l'elaborazione è stata effettuata in data 18 luglio 2022.*

Tabella 29 – Ingressi negli Istituti penali per i minorenni negli anni dal 2007 al 2021, secondo la nazionalità e il sesso.

Anni	Italiani			Stranieri			Totale		
	m	f	mf	m	f	mf	m	f	mf
2007	609	36	<b>645</b>	536	156	<b>692</b>	1.145	192	<b>1.337</b>
2008	657	37	<b>694</b>	524	129	<b>653</b>	1.181	166	<b>1.347</b>
2009	666	33	<b>699</b>	414	109	<b>523</b>	1.080	142	<b>1.222</b>
2010	689	24	<b>713</b>	355	104	<b>459</b>	1.044	128	<b>1.172</b>
2011	714	21	<b>735</b>	409	102	<b>511</b>	1.123	123	<b>1.246</b>
2012	649	18	<b>667</b>	466	119	<b>585</b>	1.115	137	<b>1.252</b>
2013	634	19	<b>653</b>	422	126	<b>548</b>	1.056	145	<b>1.201</b>
2014	509	14	<b>523</b>	357	112	<b>469</b>	866	126	<b>992</b>
2015	480	26	<b>506</b>	425	137	<b>562</b>	905	163	<b>1.068</b>
2016	549	25	<b>574</b>	458	109	<b>567</b>	1.007	134	<b>1.141</b>
2017	520	31	<b>551</b>	419	87	<b>506</b>	939	118	<b>1.057</b>
2018	609	27	<b>636</b>	384	112	<b>496</b>	993	139	<b>1.132</b>
2019	578	21	<b>599</b>	344	85	<b>429</b>	922	106	<b>1.028</b>
2020	337	18	<b>355</b>	310	48	<b>358</b>	647	66	<b>713</b>
2021	450	18	<b>468</b>	320	47	<b>367</b>	770	65	<b>835</b>

Grafico 7 – Ingressi negli Istituti penali per i minorenni negli anni dal 2007 al 2021, secondo la nazionalità.

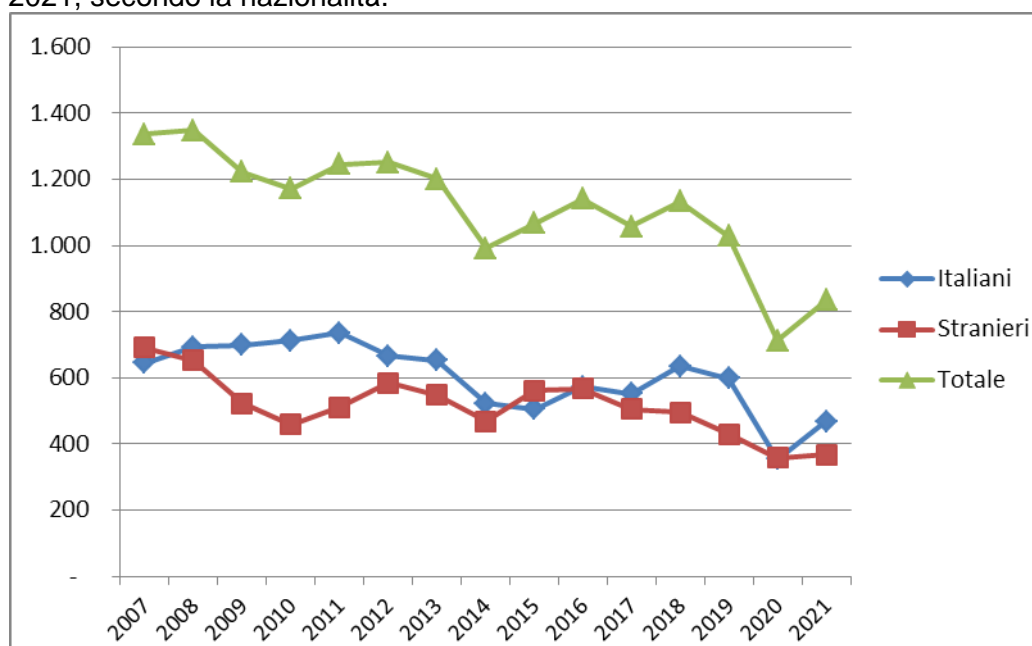
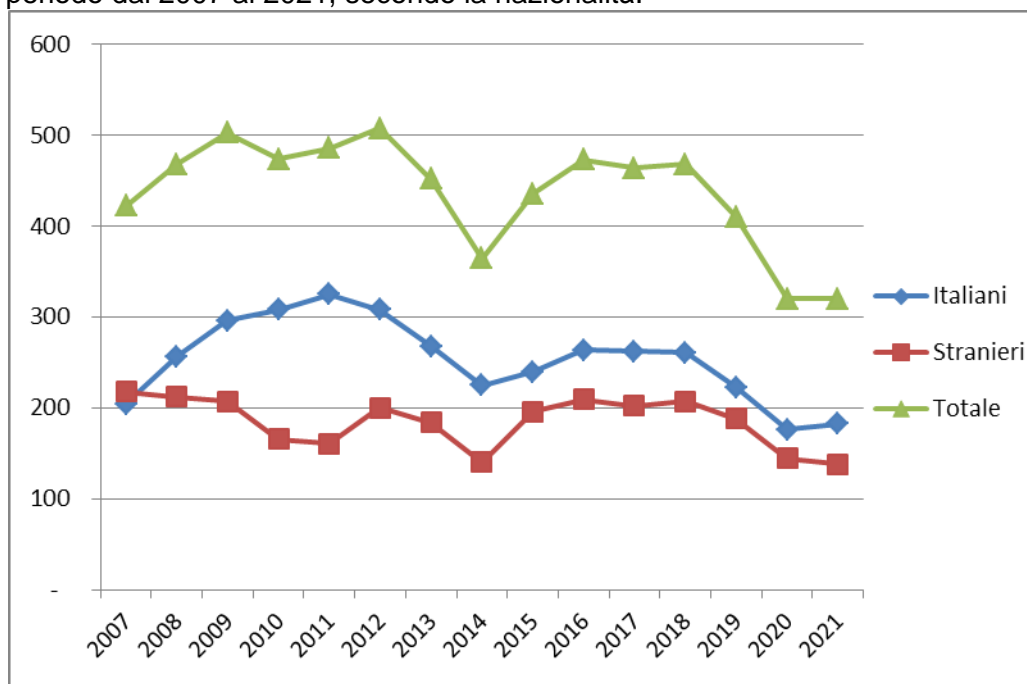


Tabella 30 – Presenza media giornaliera negli Istituti penali per i minorenni nel periodo dal 2007 al 2021, secondo la nazionalità e il sesso.

Anni	Italiani			Stranieri			Totale		
	m	f	mf	m	f	mf	m	f	mf
2007	199	6	<b>205</b>	182	36	<b>218</b>	380	42	<b>422</b>
2008	244	13	<b>257</b>	179	33	<b>212</b>	422	46	<b>468</b>
2009	290	6	<b>296</b>	179	28	<b>207</b>	469	34	<b>503</b>
2010	300	9	<b>308</b>	138	28	<b>165</b>	438	36	<b>474</b>
2011	319	6	<b>325</b>	140	21	<b>161</b>	459	27	<b>486</b>
2012	304	4	<b>308</b>	170	30	<b>200</b>	474	34	<b>508</b>
2013	263	5	<b>268</b>	155	29	<b>184</b>	418	34	<b>452</b>
2014	220	5	<b>225</b>	122	18	<b>140</b>	342	23	<b>365</b>
2015	233	7	<b>240</b>	167	29	<b>196</b>	400	36	<b>436</b>
2016	253	11	<b>264</b>	176	33	<b>209</b>	429	44	<b>473</b>
2017	253	9	<b>262</b>	175	27	<b>202</b>	428	36	<b>464</b>
2018	252	9	<b>261</b>	180	27	<b>207</b>	432	36	<b>468</b>
2019	214	9	<b>222</b>	166	22	<b>188</b>	379	31	<b>410</b>
2020	169	7	<b>176</b>	136	8	<b>144</b>	305	15	<b>320</b>
2021	176	6	<b>182</b>	130	8	<b>138</b>	306	14	<b>320</b>

Grafico 8 – Presenza media giornaliera negli Istituti penali per i minorenni nel periodo dal 2007 al 2021, secondo la nazionalità.



## CENTRI DIURNI POLIFUNZIONALI

### Situazione alla data del 15 luglio 2022

Tabella 31 – Minorenni e giovani adulti dell'area penale frequentanti i Centri diurni polifunzionali alla data del 15 luglio 2022, secondo la sede, la nazionalità e il sesso.

CENTRI DIURNI POLIFUNZIONALI	Italiani			Stranieri			Totale		
	m	f	mf	m	f	mf	m	f	mf
Nisida (NA)	19	0	<b>19</b>	0	0	<b>0</b>	19	0	<b>19</b>
Santa Maria Capua Vetere (CE)	28	2	<b>30</b>	3	0	<b>3</b>	31	2	<b>33</b>
Lecce	19	1	<b>20</b>	2	0	<b>2</b>	21	1	<b>22</b>
Palermo	14	2	<b>16</b>	0	0	<b>0</b>	14	2	<b>16</b>
Caltanissetta	15	3	<b>18</b>	0	0	<b>0</b>	15	3	<b>18</b>
Sassari	4	2	<b>6</b>	1	0	<b>1</b>	5	2	<b>7</b>
<b>Totale</b>	<b>99</b>	<b>10</b>	<b>109</b>	<b>6</b>	<b>0</b>	<b>6</b>	<b>105</b>	<b>10</b>	<b>115</b>

Tabella 32 – Minorenni e giovani adulti dell'area penale frequentanti i Centri diurni polifunzionali alla data del 15 luglio 2022, secondo l'età, la nazionalità e il sesso.

Età	Italiani			Stranieri			Totale		
	m	f	mf	m	f	mf	m	f	mf
meno di 14 anni	0	0	<b>0</b>	0	0	<b>0</b>	0	0	<b>0</b>
14 anni	2	0	<b>2</b>	0	0	<b>0</b>	2	0	<b>2</b>
15 anni	8	1	<b>9</b>	1	0	<b>1</b>	9	1	<b>10</b>
16 anni	17	1	<b>18</b>	2	0	<b>2</b>	19	1	<b>20</b>
17 anni	18	2	<b>20</b>	0	0	<b>0</b>	18	2	<b>20</b>
giovani adulti	54	6	<b>60</b>	3	0	<b>3</b>	57	6	<b>63</b>
<b>Totale</b>	<b>99</b>	<b>10</b>	<b>109</b>	<b>6</b>	<b>0</b>	<b>6</b>	<b>105</b>	<b>10</b>	<b>115</b>

Tabella 33 – Minorenni e giovani adulti dell'area penale frequentanti i Centri diurni polifunzionali alla data del 15 luglio 2022, secondo la provenienza e il sesso.

Paesi di provenienza	Sesso		Totale
	maschi	femmine	
Italia	99	10	<b>109</b>
Altri Paesi dell'Unione Europea	0	0	<b>0</b>
Altri Paesi europei	1	0	<b>1</b>
Africa	4	0	<b>4</b>
America	1	0	<b>1</b>
Asia	0	0	<b>0</b>
<b>Totale</b>	<b>105</b>	<b>10</b>	<b>115</b>

N.B.: I Centri diurni polifunzionali sono frequentati anche da giovani a rischio devianza, anche se non sottoposti a procedimento penale, NON COMPRESI NEI DATI SOPRA INDICATI.

*I dati sono acquisiti dal Sistema Informativo dei Servizi Minorili (SISM) e sono riferiti alla situazione alla data del 15 luglio 2022; l'elaborazione è stata effettuata in data 18 luglio 2022.*

## Anno 2022, fino al 15 luglio – Dati di flusso

Tabella 34 – Minorenni e giovani adulti dell'area penale assegnati ai Centri diurni polifunzionali secondo l'età, la nazionalità e il sesso. Anno 2022 - fino al 15 luglio. Dati di flusso.

CENTRI DIURNI POLIFUNZIONALI	Italiani			Stranieri			Totale		
	m	f	mf	m	f	mf	m	f	mf
Nisida (NA)	27	0	<b>27</b>	1	0	<b>1</b>	28	0	<b>28</b>
Santa Maria Capua Vetere (CE)	49	2	<b>51</b>	5	0	<b>5</b>	54	2	<b>56</b>
Lecce	22	2	<b>24</b>	2	0	<b>2</b>	24	2	<b>26</b>
Palermo	51	3	<b>54</b>	3	0	<b>3</b>	54	3	<b>57</b>
Caltanissetta	23	7	<b>30</b>	3	0	<b>3</b>	26	7	<b>33</b>
Sassari	11	3	<b>14</b>	1	0	<b>1</b>	12	3	<b>15</b>
<b>Totale</b>	<b>183</b>	<b>17</b>	<b>200</b>	<b>15</b>	<b>0</b>	<b>15</b>	<b>198</b>	<b>17</b>	<b>215</b>

Tabella 35 – Minorenni e giovani adulti dell'area penale assegnati ai Centri diurni polifunzionali secondo l'età, la nazionalità e il sesso. Anno 2022 - fino al 15 luglio. Dati di flusso.

Età	Italiani			Stranieri			Totale		
	m	f	mf	m	f	mf	m	f	mf
<b>meno di 14 anni</b>	0	0	<b>0</b>	0	0	<b>0</b>	0	0	<b>0</b>
<b>14 anni</b>	3	0	<b>3</b>	0	0	<b>0</b>	3	0	<b>3</b>
<b>15 anni</b>	10	3	<b>13</b>	1	0	<b>1</b>	11	3	<b>14</b>
<b>16 anni</b>	24	2	<b>26</b>	2	0	<b>2</b>	26	2	<b>28</b>
<b>17 anni</b>	41	4	<b>45</b>	3	0	<b>3</b>	44	4	<b>48</b>
<b>giovani adulti</b>	105	8	<b>113</b>	9	0	<b>9</b>	114	8	<b>122</b>
<b>Totale</b>	<b>183</b>	<b>17</b>	<b>200</b>	<b>15</b>	<b>0</b>	<b>15</b>	<b>198</b>	<b>17</b>	<b>215</b>

Tabella 36 – Minorenni e giovani adulti dell'area penale assegnati ai Centri diurni polifunzionali secondo la provenienza e il sesso. Anno 2022 - fino al 15 luglio. Dati di flusso.

Paesi di provenienza	Sesso		Totale
	maschi	femmine	
Italia	183	17	<b>200</b>
Altri Paesi dell'Unione Europea	1	0	<b>1</b>
Altri Paesi europei	3	0	<b>3</b>
Africa	7	0	<b>7</b>
America	2	0	<b>2</b>
Asia	2	0	<b>2</b>
<b>Totale</b>	<b>198</b>	<b>17</b>	<b>215</b>

N.B.: I Centri diurni polifunzionali sono frequentati anche da giovani a rischio devianza, anche se non sottoposti a procedimento penale, NON COMPRESI NEI DATI SOPRA INDICATI.

*I dati sono acquisiti dal Sistema Informativo dei Servizi Minorili (SISM) e sono riferiti alla situazione alla data del 15 luglio 2022; l'elaborazione è stata effettuata in data 18 luglio 2022.*