

# **Minorenni e giovani adulti in carico ai Servizi minorili**

## **Analisi statistica dei dati**

- ***Dati riferiti alla data del 15 maggio 2022***
- ***Dati di flusso dell'anno 2022, fino al 15 maggio***

**ELABORAZIONE SU DATI DEL SISTEMA INFORMATIVO DEI SERVIZI MINORILI  
RIFERITI ALLA DATA DEL 15 MAGGIO 2022  
EFFETTUATA IN DATA 17 MAGGIO 2022**

Dipartimento per la Giustizia minorile e di comunità  
Ufficio I del Capo Dipartimento  
Sezione Statistica  
Via Damiano Chiesa, 24 00136 - Roma  
Tel. 06/68188268 - 274 - 279 - 297  
E-mail: *statistiche.dgmc@giustizia.it*

*([http://www.centrostudinisida.it/Statistica/statistiche\\_minori.html](http://www.centrostudinisida.it/Statistica/statistiche_minori.html))  
([https://www.giustizia.it/giustizia/it/mg\\_1\\_14.page?selectedNode=0\\_6](https://www.giustizia.it/giustizia/it/mg_1_14.page?selectedNode=0_6))*

## **Premessa**

La presente analisi statistica è stata pensata per fornire un quadro sintetico e aggiornato dei minorenni e giovani adulti (fino ai venticinque anni) che per provvedimenti di natura penale sono presenti nei servizi minorili residenziali o in carico ai servizi sociali per i minorenni.

Gli *Uffici di Servizio Sociale per i minorenni* (USSM) intervengono in ogni stato e grado del procedimento penale, dal momento in cui, a seguito di denuncia, il minore entra nel circuito penale fino alla conclusione del suo percorso giudiziario; l'intervento a favore del minore viene avviato, su segnalazione dell'Autorità Giudiziaria, con la raccolta degli elementi conoscitivi per l'accertamento della personalità e per l'elaborazione dell'inchiesta sociale di base e prosegue con la formulazione del progetto educativo e con l'attuazione dei provvedimenti disposti dal giudice.

I Servizi minorili residenziali sono:

- *i Centri di prima accoglienza* (CPA), che accolgono temporaneamente i minorenni fermati, accompagnati o arrestati in flagranza di reato dalle forze dell'ordine su disposizione del Procuratore della Repubblica per i minorenni; il minore permane nel Centro di prima accoglienza fino all'udienza di convalida, per un tempo massimo di novantasei ore; nel corso dell'udienza di convalida il giudice (GIP) valuta se esistono elementi sufficienti per convalidare l'arresto o il fermo e decide sull'eventuale applicazione di una delle quattro possibili misure cautelari previste per i minorenni (prescrizioni, permanenza in casa, collocamento in comunità, custodia cautelare);
- *le Comunità*, ministeriali e del privato sociale, che hanno dimensioni strutturali e organizzative connotate da una forte apertura all'ambiente esterno, in cui sono collocati i minori sottoposti alla misura cautelare prevista dall'art.22 del D.P.R.448/88 (collocamento in comunità); l'ingresso in comunità può essere disposto anche nell'ambito di un provvedimento di messa alla prova o di concessione di una misura alternativa alla detenzione o di applicazione delle misure di sicurezza; alcune Comunità sono annesse ai Centri di prima accoglienza;
- *gli Istituti penali per i minorenni* (IPM), in cui sono eseguite la misura della custodia cautelare e la pena detentiva; gli IPM sono concepiti strutturalmente in modo da fornire risposte adeguate alla particolarità della giovane utenza ed alle esigenze connesse all'esecuzione dei provvedimenti dell'Autorità Giudiziaria; l'attività trattamentale è svolta da un'équipe multidisciplinare, in cui è presente un operatore socio-educativo di riferimento stabile appartenente all'Amministrazione; le attività formative, professionali, culturali e di animazione sono effettuate in collaborazione con operatori di altri Enti e avvalendosi di associazioni del privato sociale e del volontariato; negli IPM è presente personale del Corpo di Polizia Penitenziaria adeguatamente formato al rapporto con l'adolescenza.

L'Amministrazione gestisce, inoltre i *Centri diurni polifunzionali* (CDP), Servizi minorili non residenziali per l'accoglienza diurna di minori e giovani adulti dell'area penale o in situazioni di

disagio sociale e a rischio di devianza, anche se non sottoposti a procedimento penale, non censiti nella presente rilevazione.

I CDP offrono attività educative, di studio, di formazione-lavoro, nonché ludico-ricreative e sportive.

La maggior parte dei minori autori di reato in carico agli USSM è sottoposta a misure da eseguire in area penale esterna; la detenzione, infatti, assume per i minori di età carattere di residualità, per lasciare spazio a percorsi sanzionatori alternativi.

Negli ultimi anni si sta assistendo ad una sempre maggiore applicazione del collocamento in comunità, non solo quale misura cautelare, ma anche nell'ambito di altri provvedimenti giudiziari, per la sua capacità di contemperare le esigenze educative con quelle contenitive di controllo.

L'utenza dei Servizi minorili è prevalentemente maschile; le ragazze sono soprattutto di nazionalità straniera e provengono dai Paesi dell'area dell'ex Jugoslavia e dalla Romania.

La presenza degli stranieri è maggiormente evidente nei Servizi residenziali; i dati sulle provenienze evidenziano che negli ultimi anni alle nazionalità più ricorrenti nell'ambito della devianza, quali il Marocco, la Romania, l'Albania e i Paesi dell'ex Jugoslavia, tutt'ora prevalenti, si sono affiancate altre nazionalità, singolarmente poco rilevanti in termini numerici, ma che hanno contribuito a rendere multietnico e più complesso il quadro complessivo dell'utenza.

Con riferimento all'età, la componente dei "giovani adulti", <sup>(1)</sup> costituita da ragazzi di età tra i 18 e i 24 anni compiuti, ha assunto nel tempo un'importanza crescente, soprattutto in termini di presenza negli Istituti penali per i minorenni.

La criminalità minorile è connotata dalla prevalenza dei reati contro il patrimonio e, in particolare, dei reati di furto e rapina. Frequenti sono anche le violazioni delle disposizioni in materia di sostanze stupefacenti, mentre tra i reati contro la persona prevalgono le lesioni personali volontarie.

(1) Le misure cautelari, le misure penali di comunità, le altre misure alternative, le sanzioni sostitutive, le pene detentive e le misure di sicurezza si eseguono secondo le norme e con le modalità previste per i minorenni anche nei confronti di coloro che nel corso dell'esecuzione abbiano compiuto il diciottesimo ma non il venticinquesimo anno di età, sempre che, non ricorrano particolari ragioni di sicurezza valutate dal giudice competente, tenuto conto altresì delle finalità rieducative ovvero quando le predette finalità non risultano in alcun modo perseguibili a causa della mancata adesione al trattamento in atto. L'esecuzione rimane affidata al personale dei servizi minorili. Queste disposizioni si applicano anche quando l'esecuzione ha inizio dopo il compimento del diciottesimo anno di età, (art. 24 D.Lgs. 28 luglio 1989, n. 272, come modificato dall'art.5, comma 1, D.L. 26 giugno 2014, n. 92, convertito, con modificazioni, dalla L. 11 agosto 2014, n 117, e, successivamente, dall'art. 9, comma 1, D.Lgs. 2 ottobre 2018, n. 121).

# Minorenni e giovani adulti in carico ai Servizi della Giustizia Minorile

## Dati di riepilogo - Situazione al 15 maggio 2022

Servizi minorili	Sesso		Totale
	maschi	femmine	

### Presenti nei Servizi residenziali

Centri di prima accoglienza	3	0	3
Istituti penali per i minorenni	367	11	378
Comunità ministeriali	22	0	22
Comunità private	844	49	893
<b>Totale presenti alla data considerata</b>	<b>1.236</b>	<b>60</b>	<b>1.296</b>

### In carico agli Uffici di servizio sociale per i minorenni <sup>(1)</sup>

In messa alla prova	2.764	179	2.943
<i>In casa</i>	2.347	152	2.499
<i>In comunità</i>	417	27	444
In misura penale di comunità/ alternativa alla detenzione, sostitutiva, di sicurezza, cautelare delle prescrizioni e della permanenza in casa	395	14	409
<i>In casa</i>	333	11	344
<i>In comunità</i>	62	3	65
In Comunità, per misura diversa dalle precedenti	354	14	368
Negli Istituti penali per i minorenni	349	10	359
Nei Centri di prima accoglienza	1	0	1
Per indagini sociali e progetti trattamentali <sup>(2)</sup>	2.794	361	3.155
In altra situazione <sup>(3)</sup>	5.911	699	6.610
<b>Totale soggetti in carico alla data considerata</b>	<b>12.568</b>	<b>1.277</b>	<b>13.845</b>

### Frequentanti i Centri diurni polifunzionali

<b>N. minori frequentanti alla data considerata</b>	<b>90</b>	<b>7</b>	<b>97</b>
---	-----------	----------	-----------

Note:

(1) I dati riguardano i minorenni e giovani adulti in carico agli USSM per l'esecuzione di un provvedimento e/o per indagini sociali e progetti trattamentali.

**Sono compresi i soggetti presenti nei Servizi residenziali che sono anche in carico agli USSM.**

(2) Sono i soggetti in carico solo per indagini e progetti; sono esclusi coloro che sono in carico anche per provvedimenti in esecuzione in area penale esterna o interna, già considerati nelle precedenti voci della tabella.

(3) I dati sono riferiti ai soggetti in carico agli Uffici di servizio sociale per i minorenni per i quali si è conclusa l'esecuzione di una misura o è stata già evasa una richiesta dell'Autorità Giudiziaria, che sono in attesa di un'udienza.

*I dati sono acquisiti dal Sistema Informativo dei Servizi Minorili (SISM) e sono riferiti alla situazione alla data del 15 maggio 2022; l'elaborazione è stata effettuata in data 17 maggio 2022.*

## UFFICI DI SERVIZIO SOCIALE PER I MINORENNI

### DATI DI FLUSSO

Tabella 1 – Minorenni e giovani adulti in carico agli Uffici di servizio sociale per i minorenni, secondo il periodo di presa in carico, la nazionalità e il sesso. Anno 2022 - fino al 15 maggio.

Periodo di presa in carico	Italiani			Stranieri			Totale		
	m	f	mf	m	f	mf	m	f	mf
Presi in carico per la prima volta nel 2022	2.069	262	<b>2.331</b>	562	56	<b>618</b>	2.631	318	<b>2.949</b>
Già precedentemente in carico	9.637	966	<b>10.603</b>	2.806	313	<b>3.119</b>	12.443	1.279	<b>13.722</b>
<b>Totale</b>	<b>11.706</b>	<b>1.228</b>	<b>12.934</b>	<b>3.368</b>	<b>369</b>	<b>3.737</b>	<b>15.074</b>	<b>1.597</b>	<b>16.671</b>

Tabella 2a - Minorenni e giovani adulti in carico agli Uffici di servizio sociale per i minorenni, secondo l'età alla prima presa in carico, la nazionalità e il sesso. Anno 2022 - fino al 15 maggio.

Età alla prima presa in carico	Italiani			Stranieri			Totale		
	m	f	mf	m	f	mf	m	f	mf
meno di 14 anni	93	14	<b>107</b>	23	4	<b>27</b>	116	18	<b>134</b>
14 anni	771	66	<b>837</b>	216	51	<b>267</b>	987	117	<b>1.104</b>
15 anni	1.898	237	<b>2.135</b>	475	67	<b>542</b>	2.373	304	<b>2.677</b>
16 anni	2.774	295	<b>3.069</b>	734	78	<b>812</b>	3.508	373	<b>3.881</b>
17 anni	2.950	290	<b>3.240</b>	880	77	<b>957</b>	3.830	367	<b>4.197</b>
giovani adulti	3.220	326	<b>3.546</b>	1.040	92	<b>1.132</b>	4.260	418	<b>4.678</b>
<b>Totale</b>	<b>11.706</b>	<b>1.228</b>	<b>12.934</b>	<b>3.368</b>	<b>369</b>	<b>3.737</b>	<b>15.074</b>	<b>1.597</b>	<b>16.671</b>

Tabella 2b - Minorenni e giovani adulti in carico agli Uffici di servizio sociale per i minorenni, secondo l'età nel periodo considerato, la nazionalità e il sesso. Anno 2022 - fino al 15 maggio.

Età nel periodo considerato	Italiani			Stranieri			Totale		
	m	f	mf	m	f	mf	m	f	mf
meno di 14 anni	45	5	<b>50</b>	10	1	<b>11</b>	55	6	<b>61</b>
14 anni	189	29	<b>218</b>	52	9	<b>61</b>	241	38	<b>279</b>
15 anni	712	105	<b>817</b>	146	22	<b>168</b>	858	127	<b>985</b>
16 anni	1.520	195	<b>1.715</b>	328	33	<b>361</b>	1.848	228	<b>2.076</b>
17 anni	2.270	237	<b>2.507</b>	573	44	<b>617</b>	2.843	281	<b>3.124</b>
giovani adulti	6.970	657	<b>7.627</b>	2.259	260	<b>2.519</b>	9.229	917	<b>10.146</b>
<b>Totale</b>	<b>11.706</b>	<b>1.228</b>	<b>12.934</b>	<b>3.368</b>	<b>369</b>	<b>3.737</b>	<b>15.074</b>	<b>1.597</b>	<b>16.671</b>

L'età è calcolata all'inizio dell'anno per i soggetti in carico da periodi precedenti, alla presa in carico per i nuovi soggetti.

*I dati sono acquisiti dal Sistema Informativo dei Servizi Minorili (SISM) e sono riferiti alla situazione alla data del 15 maggio 2022; l'elaborazione è stata effettuata in data 17 maggio 2022.*

Tabella 3 - Minorenni e giovani adulti in carico agli Uffici di servizio sociale per i minorenni, secondo la provenienza e il sesso. Anno 2022 - fino al 15 maggio.

Paesi di provenienza	Sesso		Totale
	maschi	femmine	
<b>Italia</b>	<b>11.706</b>	<b>1.228</b>	<b>12.934</b>
<b>Altri Paesi dell'Unione Europea</b>	<b>604</b>	<b>154</b>	<b>758</b>
di cui: Croazia	35	35	70
Romania	478	99	577
<b>Altri Paesi europei</b>	<b>724</b>	<b>111</b>	<b>835</b>
di cui: Albania	358	13	371
Bosnia-Erzegovina	72	59	131
Kosovo	51	1	52
Moldova	67	6	73
Serbia	57	17	74
Ucraina	47	7	54
<b>Africa</b>	<b>1.642</b>	<b>76</b>	<b>1.718</b>
di cui: Costa d'Avorio	54	2	56
Egitto	180	1	181
Gambia	93	0	93
Marocco	699	21	720
Nigeria	39	19	58
Senegal	103	1	104
Tunisia	297	11	308
<b>America</b>	<b>176</b>	<b>13</b>	<b>189</b>
<b>Asia</b>	<b>220</b>	<b>15</b>	<b>235</b>
di cui: Afghanistan	46	9	55
Pakistan	48	2	50
<b>Apolidi</b>	<b>2</b>	<b>0</b>	<b>2</b>
<b>Totale</b>	<b>15.074</b>	<b>1.597</b>	<b>16.671</b>

La tabella riporta il dettaglio dei Paesi per i quali il numero di minori è risultato pari o superiore a 50.

Tabella 4 - Minorenni e giovani adulti in carico agli Uffici di servizio sociale per i minorenni, secondo la sede e il periodo di presa in carico. Anno 2022 - fino al 15 maggio.

USSM	Periodo di presa in carico		Totale
	Presi in carico per la prima volta nel 2022	Già precedentemente in carico	
Ancona	127	674	801
Bari	199	789	988
Bologna	274	988	1.262
Bolzano	89	137	226
Brescia	182	817	999
Cagliari	70	383	453
Caltanissetta	144	591	735
Campobasso	18	174	192
Catania	101	854	955
Catanzaro	145	448	593
Firenze	129	665	794
Genova	102	411	513
L'Aquila	82	482	564
Lecce	88	351	439
Messina	80	323	403
Milano	126	554	680
Napoli	204	723	927
Palermo	173	786	959
Perugia	69	233	302
Potenza	56	318	374
Reggio Calabria	82	214	296
Roma	294	1.454	1.748
Salerno	48	274	322
Sassari	28	242	270
Taranto	44	179	223
Torino	139	612	751
Trento	41	194	235
Trieste	80	307	387
Venezia	57	267	324

I soggetti in carico a più USSM sono conteggiati in corrispondenza di ciascuno di essi; la somma dei dati delle diverse sedi USSM è superiore al numero effettivo dei soggetti in carico nel periodo in esame e, per questo motivo, non è riportata in tabella.

*I dati sono acquisiti dal Sistema Informativo dei Servizi Minorili (SISM) e sono riferiti alla situazione alla data del 15 maggio 2022; l'elaborazione è stata effettuata in data 17 maggio 2022.*



Tabella 5 – Reati dei minorenni e giovani adulti in carico agli Uffici di servizio sociale per i minorenni, secondo la categoria. Anno 2022 - fino al 15 maggio.

REATI	Italiani			Stranieri			Totale		
	m	f	mf	m	f	mf	m	f	mf
<b>DELITTI</b>									
<b>Contro la persona</b>	<b>9.773</b>	<b>938</b>	<b>10.711</b>	<b>3.190</b>	<b>202</b>	<b>3.392</b>	<b>12.963</b>	<b>1.140</b>	<b>14.103</b>
di cui: Omicidio volontario consumato	50	7	57	27	0	27	77	7	84
Omicidio volontario tentato	159	5	164	44	0	44	203	5	208
Percosse	436	81	517	169	17	186	605	98	703
Lesioni personali volontarie	4.214	370	4.584	1.516	97	1.613	5.730	467	6.197
Lesioni personali colpose	106	11	117	2	0	2	108	11	119
Rissa	511	41	552	189	17	206	700	58	758
Sfruttamento pornografia minorile	299	18	317	37	0	37	336	18	354
Detenzione di materiale pornografico coinvolgente minori	140	10	150	11	0	11	151	10	161
Sequestro di persona	84	7	91	70	1	71	154	8	162
Violenze sessuali	654	13	667	239	1	240	893	14	907
Atti sessuali con minorenne	94	0	94	12	0	12	106	0	106
Violenza privata	551	44	595	220	14	234	771	58	829
Minaccia	1.376	180	1.556	445	39	484	1.821	219	2.040
Atti persecutori (stalking)	556	72	628	107	7	114	663	79	742
Violazione di domicilio	126	10	136	35	1	36	161	11	172
Diffamazione	103	43	146	14	2	16	117	45	162
<b>Contro famiglia, moralità pubblica, buon costume</b>	<b>519</b>	<b>54</b>	<b>573</b>	<b>111</b>	<b>6</b>	<b>117</b>	<b>630</b>	<b>60</b>	<b>690</b>
di cui: Maltrattamenti in famiglia	478	48	526	90	5	95	568	53	621
<b>Contro il patrimonio</b>	<b>12.028</b>	<b>790</b>	<b>12.818</b>	<b>6.316</b>	<b>989</b>	<b>7.305</b>	<b>18.344</b>	<b>1.779</b>	<b>20.123</b>
di cui: Furto	4.956	454	5.410	2.832	817	3.649	7.788	1.271	9.059
Rapina	3.024	132	3.156	1.908	88	1.996	4.932	220	5.152
Estorsione	711	25	736	283	16	299	994	41	1.035
Danni	1.742	105	1.847	594	34	628	2.336	139	2.475
Truffa	100	21	121	69	3	72	169	24	193
Ricettazione	1.376	36	1.412	583	31	614	1.959	67	2.026
<b>Contro l'incolumità pubblica</b>	<b>4.026</b>	<b>135</b>	<b>4.161</b>	<b>910</b>	<b>15</b>	<b>925</b>	<b>4.936</b>	<b>150</b>	<b>5.086</b>
di cui: Stupefacenti	3.725	122	3.847	826	12	838	4.551	134	4.685
Incendio	93	3	96	24	3	27	117	6	123
Danneggiamento seguito da incendio	166	10	176	51	0	51	217	10	227
<b>Contro la fede pubblica</b>	<b>527</b>	<b>75</b>	<b>602</b>	<b>263</b>	<b>78</b>	<b>341</b>	<b>790</b>	<b>153</b>	<b>943</b>
di cui: Falsità in atti e persone	459	70	529	250	78	328	709	148	857
<b>Contro Stato, altre istituzioni, ordine pubblico</b>	<b>2.255</b>	<b>212</b>	<b>2.467</b>	<b>975</b>	<b>78</b>	<b>1.053</b>	<b>3.230</b>	<b>290</b>	<b>3.520</b>
di cui: Violenza, resistenza a P.U.	1.910	112	2.022	821	61	882	2.731	173	2.904
<b>Altri delitti</b>	<b>655</b>	<b>34</b>	<b>689</b>	<b>72</b>	<b>9</b>	<b>81</b>	<b>727</b>	<b>43</b>	<b>770</b>
di cui: Armi	448	17	465	13	0	13	461	17	478
Codice della strada	40	2	42	3	0	3	43	2	45
<b>Totale DELITTI</b>	<b>29.783</b>	<b>2.238</b>	<b>32.021</b>	<b>11.837</b>	<b>1.377</b>	<b>13.214</b>	<b>41.620</b>	<b>3.615</b>	<b>45.235</b>
<b>CONTRAVVENZIONI</b>	<b>2.265</b>	<b>139</b>	<b>2.404</b>	<b>704</b>	<b>56</b>	<b>760</b>	<b>2.969</b>	<b>195</b>	<b>3.164</b>
di cui: Ordine pubblico e tranquillità pubblica	460	62	522	107	14	121	567	76	643
Incolumità pubblica	155	4	159	32	0	32	187	4	191
Prevenzione di talune specie di reati	111	4	115	27	20	47	138	24	162
Armi	1.312	60	1.372	500	21	521	1.812	81	1.893
Codice della strada	195	9	204	16	0	16	211	9	220
<b>SANZIONI AMMINISTRATIVE</b>	<b>306</b>	<b>3</b>	<b>309</b>	<b>53</b>	<b>0</b>	<b>53</b>	<b>359</b>	<b>3</b>	<b>362</b>
di cui: Codice della strada	288	2	290	49	0	49	337	2	339
<b>TOTALE COMPLESSIVO</b>	<b>32.354</b>	<b>2.380</b>	<b>34.734</b>	<b>12.594</b>	<b>1.433</b>	<b>14.027</b>	<b>44.948</b>	<b>3.813</b>	<b>48.761</b>

I dati sono riferiti ai reati dei procedimenti penali a carico dei minori nel periodo in esame; il numero dei reati è superiore al numero dei minori in quanto un minore può avere a carico uno o più reati.

La tabella riporta il dettaglio delle tipologie di reato con frequenza pari o superiore a 100 o di particolare interesse.

*I dati sono acquisiti dal Sistema Informativo dei Servizi Minorili (SISM) e sono riferiti alla situazione alla data del 15 maggio 2022; l'elaborazione è stata effettuata in data 17 maggio 2022.*

Tabella 6 – Minorenni e giovani adulti in carico agli Uffici di servizio sociale per i minorenni negli anni dal 2007 al 2021 secondo la nazionalità e il sesso.

Anni	Italiani			Stranieri			Totale		
	m	f	mf	m	f	mf	m	f	mf
2007	10.689	1.083	<b>11.772</b>	2.516	456	<b>2.972</b>	13.205	1.539	<b>14.744</b>
2008	13.015	1.382	<b>14.397</b>	2.944	473	<b>3.417</b>	15.959	1.855	<b>17.814</b>
2009	14.023	1.457	<b>15.480</b>	2.981	424	<b>3.405</b>	17.004	1.881	<b>18.885</b>
2010	14.335	1.337	<b>15.672</b>	2.387	304	<b>2.691</b>	16.722	1.641	<b>18.363</b>
2011	15.260	1.624	<b>16.884</b>	2.870	403	<b>3.273</b>	18.130	2.027	<b>20.157</b>
2012	14.885	1.745	<b>16.630</b>	3.322	455	<b>3.777</b>	18.207	2.200	<b>20.407</b>
2013	14.509	1.713	<b>16.222</b>	3.469	522	<b>3.991</b>	17.978	2.235	<b>20.213</b>
2014	14.192	1.748	<b>15.940</b>	3.661	594	<b>4.255</b>	17.853	2.342	<b>20.195</b>
2015	14.136	1.777	<b>15.913</b>	3.937	688	<b>4.625</b>	18.073	2.465	<b>20.538</b>
2016	14.492	1.871	<b>16.363</b>	4.691	794	<b>5.485</b>	19.183	2.665	<b>21.848</b>
2017	13.533	1.680	<b>15.213</b>	4.559	694	<b>5.253</b>	18.092	2.374	<b>20.466</b>
2018	14.091	1.692	<b>15.783</b>	4.859	663	<b>5.522</b>	18.950	2.355	<b>21.305</b>
2019	14.027	1.689	<b>15.716</b>	4.678	569	<b>5.247</b>	18.705	2.258	<b>20.963</b>
2020	13.162	1.509	<b>14.671</b>	3.893	455	<b>4.348</b>	17.055	1.964	<b>19.019</b>
2021	14.567	1.630	<b>16.197</b>	4.147	453	<b>4.600</b>	18.714	2.083	<b>20.797</b>

Grafico 1 – Minorenni e giovani adulti in carico agli Uffici di servizio sociale per i minorenni negli anni dal 2007 al 2021 secondo la nazionalità.

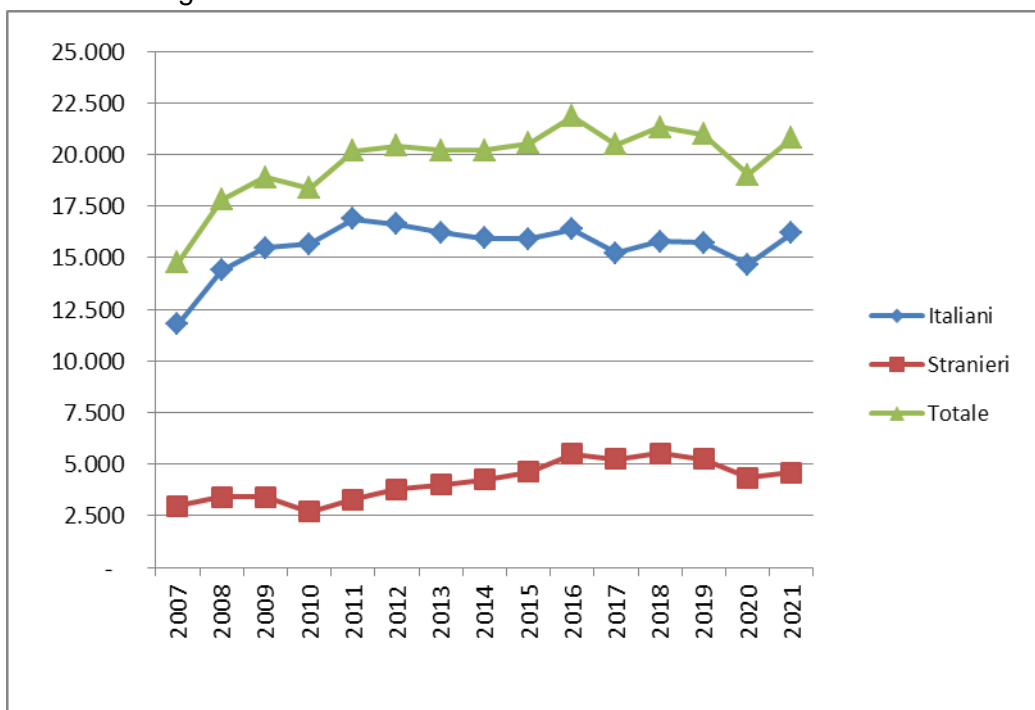


Grafico 2 – Minorenni e giovani adulti in carico agli Uffici di servizio sociale per i minorenni negli anni dal 2007 al 2021 secondo il periodo di presa in carico.

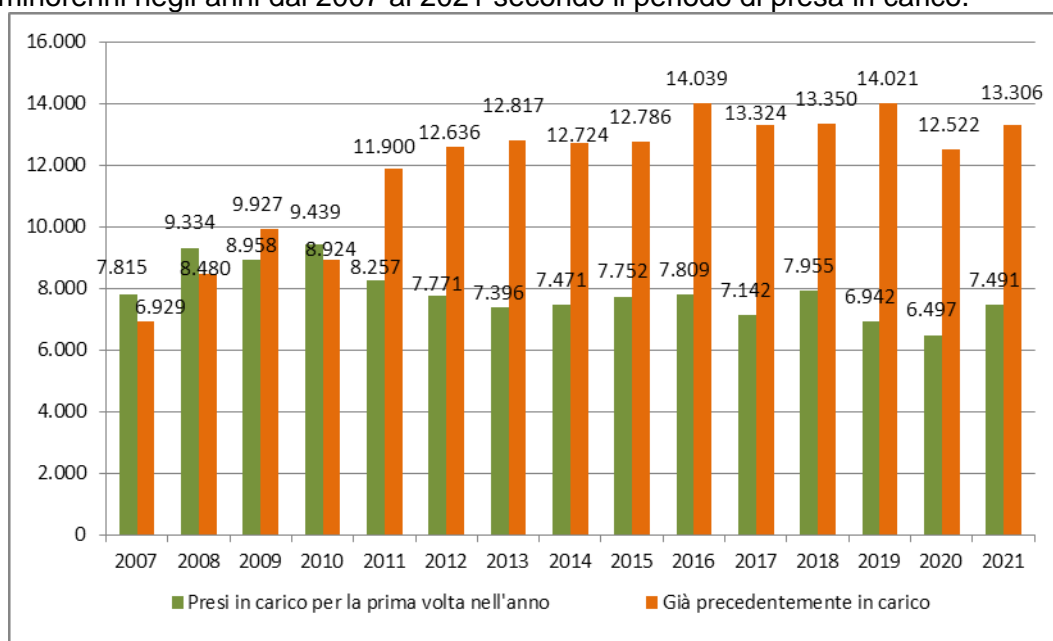
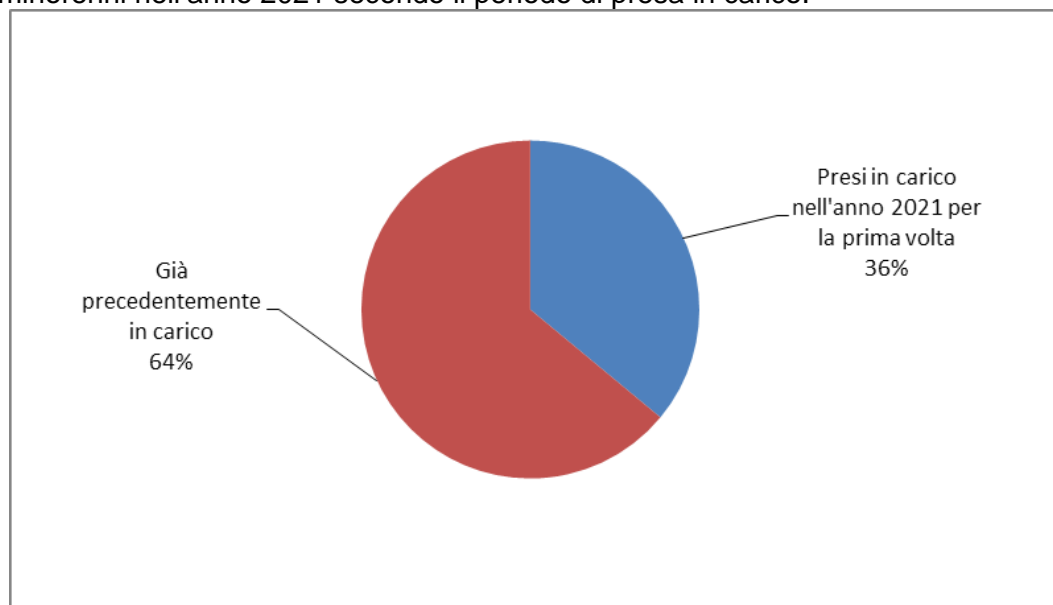


Grafico 3 – Minorenni e giovani adulti in carico agli Uffici di servizio sociale per i minorenni nell'anno 2021 secondo il periodo di presa in carico.



## CENTRI DI PRIMA ACCOGLIENZA

Tabella 7 – Ingressi e presenze nei Centri di prima accoglienza nell'anno 2022, per sede di CPA. Situazione al 15 maggio.

CPA	Ingressi stabili (compresi trasferimenti tra CPA)	Presenza media giornaliera	Presenti al 15 maggio 2022
Torino	51	1,8	0
Genova	41	0,9	0
Milano	0	0,0	0
Treviso	19	0,4	0
Bologna	28	0,6	0
Firenze	10	0,3	0
Roma	54	1,4	1
Ancona	5	0,1	0
L'Aquila	1	0,0	0
Napoli (*)	19	0,4	1
Nisida (NA) (*)	0	0,0	0
Salerno	5	0,1	0
Bari	9	0,3	0
Lecce	3	0,1	0
Catanzaro	1	0,0	0
Potenza	4	0,1	0
Palermo	9	0,2	0
Messina	3	0,1	1
Caltanissetta	1	0,0	0
Catania	12	0,3	0
Quartucciu (CA)	3	0,1	0
Sassari	1	0,0	0
<b>Totale</b>	<b>279</b>	<b>7,3</b>	<b>3</b>

(\*) Napoli = maschile; Nisida (NA) = femminile.

CPA Milano: attività sospesa dal 26/03/2021; l'utenza è accolta dal CPA di Torino.

*I dati sono acquisiti dal Sistema Informativo dei Servizi Minorili (SISM) e sono riferiti alla situazione alla data del 15 maggio 2022; l'elaborazione è stata effettuata in data 17 maggio 2022.*

Tabella 8 – Ingressi nei Centri di prima accoglienza secondo l'età, la nazionalità e il sesso. Anno 2022 - fino al 15 maggio.

Età	Italiani			Stranieri			Totale		
	m	f	mf	m	f	mf	m	f	mf
<b>meno di 14 anni</b>	0	0	<b>0</b>	0	0	<b>0</b>	0	0	<b>0</b>
<b>14 anni</b>	8	0	<b>8</b>	8	3	<b>11</b>	16	3	<b>19</b>
<b>15 anni</b>	20	1	<b>21</b>	16	2	<b>18</b>	36	3	<b>39</b>
<b>16 anni</b>	43	1	<b>44</b>	37	1	<b>38</b>	80	2	<b>82</b>
<b>17 anni</b>	67	1	<b>68</b>	67	4	<b>71</b>	134	5	<b>139</b>
<b>18 anni e oltre</b>	0	0	<b>0</b>	0	0	<b>0</b>	0	0	<b>0</b>
<b>Totale</b>	<b>138</b>	<b>3</b>	<b>141</b>	<b>128</b>	<b>10</b>	<b>138</b>	<b>266</b>	<b>13</b>	<b>279</b>

Tabella 9 - Ingressi nei Centri di prima accoglienza secondo la provenienza e il sesso. Anno 2022 - fino al 15 maggio.

Paesi di provenienza	Sesso		Totale
	maschi	femmine	
<b>Italia</b>	<b>138</b>	<b>3</b>	<b>141</b>
<b>Altri Paesi dell'Unione Europea</b>	<b>13</b>	<b>1</b>	<b>14</b>
di cui: Romania	8	1	9
<b>Altri Paesi europei</b>	<b>22</b>	<b>4</b>	<b>26</b>
di cui: Albania	6	0	6
Bosnia-Erzegovina	9	2	11
Serbia	3	2	5
<b>Africa</b>	<b>82</b>	<b>4</b>	<b>86</b>
di cui: Algeria	2	1	3
Egitto	13	0	13
Marocco	37	3	40
Senegal	9	0	9
Tunisia	18	0	18
<b>America</b>	<b>4</b>	<b>1</b>	<b>5</b>
<b>Asia</b>	<b>7</b>	<b>0</b>	<b>7</b>
di cui: Bangladesh	3	0	3
<b>Totale</b>	<b>266</b>	<b>13</b>	<b>279</b>

La tabella riporta il dettaglio dei Paesi per i quali il numero di minori è risultato pari o superiore a 3.

*I dati sono acquisiti dal Sistema Informativo dei Servizi Minorili (SISM) e sono riferiti alla situazione alla data del 15 maggio 2022; l'elaborazione è stata effettuata in data 17 maggio 2022.*

Tabella 10 – Delitti a carico dei minori entrati nei Centri di prima accoglienza secondo la categoria. Anno 2022 - fino al 15 maggio.

DELITTI	Italiani			Stranieri			Totale		
	m	f	mf	m	f	mf	m	f	mf
<b>Contro la persona</b>	<b>35</b>	<b>1</b>	<b>36</b>	<b>27</b>	<b>4</b>	<b>31</b>	<b>62</b>	<b>5</b>	<b>67</b>
di cui: Omicidio volontario consumato	5	0	5	0	0	0	5	0	5
Omicidio volontario tentato	7	0	7	4	0	4	11	0	11
Lesioni personali volontarie	18	1	19	9	4	13	27	5	32
Sequestro di persona	0	0	0	4	0	4	4	0	4
Violenze sessuali	2	0	2	8	0	8	10	0	10
<b>Contro la famiglia, la moralità pubblica, il buon costume</b>	<b>2</b>	<b>0</b>	<b>2</b>	<b>1</b>	<b>0</b>	<b>1</b>	<b>3</b>	<b>0</b>	<b>3</b>
di cui: Maltrattamenti in famiglia	2	0	2	1	0	1	3	0	3
<b>Contro il patrimonio</b>	<b>92</b>	<b>3</b>	<b>95</b>	<b>114</b>	<b>13</b>	<b>127</b>	<b>206</b>	<b>16</b>	<b>222</b>
di cui: Furto	20	2	22	38	5	43	58	7	65
Rapina	59	1	60	66	6	72	125	7	132
Estorsione	5	0	5	6	1	7	11	1	12
Danni a cose, animali, terreni	1	0	1	2	0	2	3	0	3
Ricettazione	7	0	7	2	1	3	9	1	10
<b>Contro l'incolumità pubblica</b>	<b>56</b>	<b>0</b>	<b>56</b>	<b>30</b>	<b>0</b>	<b>30</b>	<b>86</b>	<b>0</b>	<b>86</b>
di cui: Stupefacenti	56	0	56	30	0	30	86	0	86
<b>Contro la fede pubblica</b>	<b>0</b>	<b>0</b>	<b>0</b>	<b>3</b>	<b>1</b>	<b>4</b>	<b>3</b>	<b>1</b>	<b>4</b>
di cui: Falsità in atti e persone	0	0	0	3	1	4	3	1	4
<b>Contro lo Stato, le altre istituzioni sociali e l'ordine pubblico</b>	<b>10</b>	<b>0</b>	<b>10</b>	<b>14</b>	<b>0</b>	<b>14</b>	<b>24</b>	<b>0</b>	<b>24</b>
di cui: Violenza, resistenza, oltraggio	10	0	10	14	0	14	24	0	24
<b>Altri delitti</b>	<b>14</b>	<b>0</b>	<b>14</b>	<b>0</b>	<b>0</b>	<b>0</b>	<b>14</b>	<b>0</b>	<b>14</b>
di cui: Armi	14	0	14	0	0	0	14	0	14
<b>Totale DELITTI</b>	<b>209</b>	<b>4</b>	<b>213</b>	<b>189</b>	<b>18</b>	<b>207</b>	<b>398</b>	<b>22</b>	<b>420</b>

La tabella riporta il dettaglio dei delitti con frequenza pari o superiori a 3.

I dati sono riferiti ai delitti per i quali i minori sono entrati in CPA; il numero dei delitti è superiore al numero degli ingressi in quanto un minore può essere entrato nella struttura per uno o più delitti.

Tabella 11 – Uscite dai Centri di prima accoglienza secondo il provvedimento di dimissione, la nazionalità e il sesso. Anno 2022 - fino al 15 maggio.

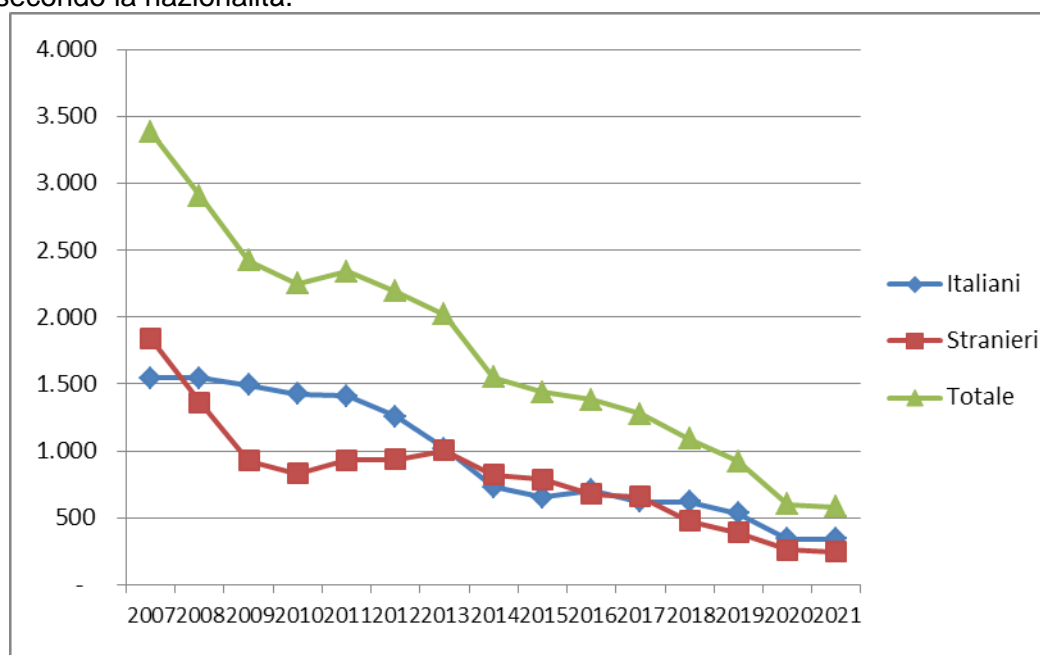
Uscite	Italiani			Stranieri			Totale		
	m	f	mf	m	f	mf	m	f	mf
<b>Con applicazione misura cautelare</b>									
Prescrizioni	13	0	13	4	2	6	17	2	19
Permanenza in casa	40	0	40	16	2	18	56	2	58
Collocamento in comunità	56	2	58	54	4	58	110	6	116
Custodia cautelare	21	1	22	42	1	43	63	2	65
<b>Altre uscite</b>									
Remissione in libertà	5	0	5	8	1	9	13	1	14
Decorrenza dei termini	0	0	0	0	0	0	0	0	0
Minore di 14 anni	0	0	0	0	0	0	0	0	0
Minore in stato gravidanza	0	0	0	0	0	0	0	0	0
Estraneità al fatto	0	0	0	0	0	0	0	0	0
Mancanza di altri presupposti	0	0	0	1	0	1	1	0	1
Maggiorenne	0	0	0	1	0	1	1	0	1
<b>Totale</b>	<b>135</b>	<b>3</b>	<b>138</b>	<b>126</b>	<b>10</b>	<b>136</b>	<b>261</b>	<b>13</b>	<b>274</b>

I dati sono acquisiti dal Sistema Informativo dei Servizi Minorili (SISM) e sono riferiti alla situazione alla data del 15 maggio 2022; l'elaborazione è stata effettuata in data 17 maggio 2022.

Tabella 12 - Ingressi nei Centri di prima accoglienza negli anni dal 2007 al 2021 secondo la nazionalità e il sesso.

Anni	Italiani			Stranieri			Totale		
	m	f	mf	m	f	mf	m	f	mf
2007	1.469	76	<b>1.545</b>	1.236	604	<b>1.840</b>	2.705	680	<b>3.385</b>
2008	1.462	85	<b>1.547</b>	1.021	340	<b>1.361</b>	2.483	425	<b>2.908</b>
2009	1.443	51	<b>1.494</b>	704	224	<b>928</b>	2.147	275	<b>2.422</b>
2010	1.355	68	<b>1.423</b>	616	214	<b>830</b>	1.971	282	<b>2.253</b>
2011	1.337	75	<b>1.412</b>	696	235	<b>931</b>	2.033	310	<b>2.343</b>
2012	1.191	65	<b>1.256</b>	668	269	<b>937</b>	1.859	334	<b>2.193</b>
2013	951	67	<b>1.018</b>	690	312	<b>1.002</b>	1.641	379	<b>2.020</b>
2014	689	38	<b>727</b>	565	256	<b>821</b>	1.254	294	<b>1.548</b>
2015	613	40	<b>653</b>	579	206	<b>785</b>	1.192	246	<b>1.438</b>
2016	658	48	<b>706</b>	517	158	<b>675</b>	1.175	206	<b>1.381</b>
2017	583	37	<b>620</b>	484	171	<b>655</b>	1.067	208	<b>1.275</b>
2018	579	39	<b>618</b>	318	154	<b>472</b>	897	193	<b>1.090</b>
2019	501	32	<b>533</b>	304	82	<b>386</b>	805	114	<b>919</b>
2020	322	20	<b>342</b>	213	44	<b>257</b>	535	64	<b>599</b>
2021	319	19	<b>338</b>	219	23	<b>242</b>	538	42	<b>580</b>

Grafico 4 - Ingressi nei Centri di prima accoglienza negli anni dal 2007 al 2021, secondo la nazionalità.



## COMUNITA'

Tabella 13 - Ingressi e presenze nelle Comunità nell'anno 2022. Comunità ministeriali e private. Situazione al 15 maggio.

### a. Comunità ministeriali

Comunità ministeriali	Collocamenti (compresi trasferimenti tra Comunità)	Presenza media giornaliera	Presenti al 15 maggio 2022
Bologna	25	5,6	7
Catanzaro	15	9,6	9
Reggio Calabria	8	4,8	6
<b>Totale</b>	<b>48</b>	<b>20,0</b>	<b>22</b>

### b. Comunità private per regione della struttura.

Comunità private per regione	Collocamenti (compresi trasferimenti tra Comunità)	Presenza media giornaliera	Presenti al 15 maggio 2022
Piemonte	21	37,9	36
Valle D'Aosta	0	0,7	0
Liguria	8	9,9	11
Lombardia	178	200,4	203
Veneto	56	53,0	53
Trentino Alto Adige	3	4,4	4
Friuli Venezia Giulia	6	6,1	7
Emilia Romagna	42	69,8	74
Toscana	25	28,5	29
Umbria	7	9,6	9
Marche	18	29,9	33
Lazio	57	65,5	74
Abruzzo	3	7,2	7
Molise	1	0,0	0
Campania	75	123,0	121
Puglia	49	70,9	74
Basilicata	2	5,5	6
Calabria	7	11,7	12
Sicilia	63	113,8	104
Sardegna	11	35,8	36
<b>Totale</b>	<b>632</b>	<b>883,6</b>	<b>893</b>

*I dati sono acquisiti dal Sistema Informativo dei Servizi Minorili (SISM) e sono riferiti alla situazione alla data del 15 maggio 2022; l'elaborazione è stata effettuata in data 17 maggio 2022.*



c. Comunità private per Centro Giustizia Minorile inviante

Comunità private per Centro Giustizia Minorile	Collocamenti (compresi trasferimenti tra Comunità)	Presenza media giornaliera	Presenti al 15 maggio 2022
Torino	43	59,3	57
Milano	199	218,9	226
Venezia	67	67,3	69
Bologna	51	75,5	82
Firenze	23	42,4	39
Roma	55	76,5	83
Napoli	69	118,6	115
Bari	39	56,2	60
Catanzaro	15	20,1	23
Cagliari	11	37,7	39
Palermo	60	111,1	100
<b>Totale</b>	<b>632</b>	<b>883,6</b>	<b>893</b>

d. Riepilogo

Comunità	Collocamenti (compresi trasferimenti tra Comunità)	Presenza media giornaliera	Presenti al 15 maggio 2022
Comunità ministeriali	48	20,0	22
Comunità private	632	883,6	893
<b>Totale</b>	<b>680</b>	<b>903,6</b>	<b>915</b>

Tabella 14 – Collocamenti in Comunità secondo il motivo, la nazionalità e il sesso. Anno 2022 - fino al 15 maggio.

Motivo	Italiani			Stranieri			Totale		
	m	f	mf	m	f	mf	m	f	mf
Per misura cautelare del collocamento in comunità	204	13	217	113	5	118	317	18	335
Da prescrizioni, per trasformazione misura	0	0	0	0	0	0	0	0	0
Da permanenza in casa, per trasformazione misura	1	0	1	3	0	3	4	0	4
Da IPM, per trasformazione misura	28	0	28	27	0	27	55	0	55
Da IPM, per fine aggravamento	35	0	35	26	1	27	61	1	62
Per messa alla prova	46	4	50	28	3	31	74	7	81
Per applicazione misure penali di comunità/alternative	9	0	9	11	0	11	20	0	20
Per misura di sicurezza	6	0	6	2	0	2	8	0	8
Per libertà controllata	0	0	0	0	0	0	0	0	0
Per arresto, fermo o accompagnamento	4	0	4	6	0	6	10	0	10
<b>Totale</b>	<b>333</b>	<b>17</b>	<b>350</b>	<b>216</b>	<b>9</b>	<b>225</b>	<b>549</b>	<b>26</b>	<b>575</b>

*I dati sono acquisiti dal Sistema Informativo dei Servizi Minorili (SISM) e sono riferiti alla situazione alla data del 15 maggio 2022; l'elaborazione è stata effettuata in data 17 maggio 2022.*

Tabella 15 – Collocamenti in Comunità secondo l'età, la nazionalità e il sesso. Anno 2022 - fino al 15 maggio.

Età	Italiani			Stranieri			Totale		
	m	f	mf	m	f	mf	m	f	mf
<b>meno di 14 anni</b>	0	1	<b>1</b>	0	0	<b>0</b>	0	1	<b>1</b>
<b>14 anni</b>	16	0	<b>16</b>	19	1	<b>20</b>	35	1	<b>36</b>
<b>15 anni</b>	51	2	<b>53</b>	17	1	<b>18</b>	68	3	<b>71</b>
<b>16 anni</b>	98	7	<b>105</b>	48	2	<b>50</b>	146	9	<b>155</b>
<b>17 anni</b>	107	3	<b>110</b>	97	5	<b>102</b>	204	8	<b>212</b>
<b>giovani adulti</b>	61	4	<b>65</b>	35	0	<b>35</b>	96	4	<b>100</b>
<b>Totale</b>	<b>333</b>	<b>17</b>	<b>350</b>	<b>216</b>	<b>9</b>	<b>225</b>	<b>549</b>	<b>26</b>	<b>575</b>

Tabella 16 - Collocamenti in Comunità secondo la provenienza e il sesso. Anno 2022 - fino al 15 maggio.

Paesi di provenienza	Sesso		Totale
	maschi	femmine	
<b>Italia</b>	<b>333</b>	<b>17</b>	<b>350</b>
<b>Altri Paesi dell'Unione Europea</b>	<b>17</b>	<b>3</b>	<b>20</b>
di cui: Romania	10	3	13
<b>Altri Paesi europei</b>	<b>42</b>	<b>4</b>	<b>46</b>
di cui: Albania	13	0	13
Bosnia Erzegovina	8	1	9
Macedonia	2	1	3
Moldova	8	1	9
Ucraina	5	0	5
<b>Africa</b>	<b>135</b>	<b>2</b>	<b>137</b>
di cui: Algeria	7	1	8
Egitto	20	0	20
Marocco	59	1	60
Senegal	5	0	5
Tunisia	35	0	35
<b>America</b>	<b>12</b>	<b>0</b>	<b>12</b>
di cui: Brasile	3	0	3
Repubblica Dominicana	3	0	3
<b>Asia</b>	<b>10</b>	<b>0</b>	<b>10</b>
di cui: Afghanistan	4	0	4
Bangladesh	3	0	3
<b>Totale</b>	<b>549</b>	<b>26</b>	<b>575</b>

La tabella riporta il dettaglio dei Paesi per i quali il numero di minori è risultato pari o superiore a 3.

*I dati sono acquisiti dal Sistema Informativo dei Servizi Minorili (SISM) e sono riferiti alla situazione alla data del 15 maggio 2022; l'elaborazione è stata effettuata in data 17 maggio 2022.*

Tabella 17 – Delitti a carico dei minorenni e giovani adulti collocati in Comunità secondo la categoria. Anno 2022 - fino al 15 maggio.

DELITTI	Italiani			Stranieri			Totale		
	m	f	mf	m	f	mf	m	f	mf
<b>Contro la persona</b>	<b>133</b>	<b>6</b>	<b>139</b>	<b>57</b>	<b>4</b>	<b>61</b>	<b>190</b>	<b>10</b>	<b>200</b>
di cui: Omicidio volontario consumato	4	0	4	4	0	4	8	0	8
Omicidio volontario tentato	18	0	18	5	0	5	23	0	23
Percosse	5	1	6	0	0	0	5	1	6
Lesioni personali volontarie	59	3	62	36	3	39	95	6	101
Rissa	10	1	11	0	0	0	10	1	11
Sequestro di persona	4	0	4	1	0	1	5	0	5
Violenze sessuali	13	0	13	4	0	4	17	0	17
Violenza privata	2	0	2	1	0	1	3	0	3
Minaccia	11	0	11	1	1	2	12	1	13
Atti persecutori (stalking)	3	1	4	3	0	3	6	1	7
<b>Contro famiglia, moralità pubblica, buon costume</b>	<b>29</b>	<b>2</b>	<b>31</b>	<b>7</b>	<b>0</b>	<b>7</b>	<b>36</b>	<b>2</b>	<b>38</b>
di cui: Maltrattamenti in famiglia	29	2	31	7	0	7	36	2	38
<b>Contro il patrimonio</b>	<b>292</b>	<b>24</b>	<b>316</b>	<b>235</b>	<b>6</b>	<b>241</b>	<b>527</b>	<b>30</b>	<b>557</b>
di cui: Furto	69	14	83	61	2	63	130	16	146
Rapina	153	9	162	135	3	138	288	12	300
Estorsione	23	0	23	10	1	11	33	1	34
Danni	17	0	17	18	0	18	35	0	35
Ricettazione	27	0	0	10	0	10	37	0	37
Riciclaggio	3	1	0	0	0	0	3	1	4
<b>Contro l'incolumità pubblica</b>	<b>89</b>	<b>1</b>	<b>90</b>	<b>39</b>	<b>0</b>	<b>39</b>	<b>128</b>	<b>1</b>	<b>129</b>
di cui: Stupefacenti	84	1	85	38	0	38	122	1	123
Danneggiamento seguito da incendio	3	0	3	0	0	0	3	0	3
<b>Contro la fede pubblica</b>	<b>2</b>	<b>0</b>	<b>2</b>	<b>4</b>	<b>0</b>	<b>4</b>	<b>6</b>	<b>0</b>	<b>6</b>
di cui: Falsità in atti e persone	2	0	2	4	0	4	6	0	6
<b>Contro Stato, altre istituzioni, ordine pubblico</b>	<b>33</b>	<b>2</b>	<b>35</b>	<b>25</b>	<b>0</b>	<b>25</b>	<b>58</b>	<b>2</b>	<b>60</b>
di cui: Violenza, resistenza a P.U.	32	2	34	24	0	24	56	2	58
<b>Altri delitti</b>	<b>17</b>	<b>1</b>	<b>18</b>	<b>3</b>	<b>0</b>	<b>3</b>	<b>20</b>	<b>1</b>	<b>21</b>
di cui: Armi	15	1	16	1	0	1	16	1	17
<b>Totale DELITTI</b>	<b>595</b>	<b>36</b>	<b>631</b>	<b>370</b>	<b>10</b>	<b>380</b>	<b>965</b>	<b>46</b>	<b>1.011</b>

La tabella riporta il dettaglio dei delitti con frequenza pari o superiori a 3.

I dati sono riferiti ai delitti per i quali i soggetti sono stati collocati in Comunità; il numero dei delitti è superiore al numero degli ingressi in quanto un minore può essere entrato nella struttura per uno o più delitti.

*I dati sono acquisiti dal Sistema Informativo dei Servizi Minorili (SISM) e sono riferiti alla situazione alla data del 15 maggio 2022; l'elaborazione è stata effettuata in data 17 maggio 2022.*

Tabella 18 – Collocamenti in Comunità negli anni dal 2007 al 2021 secondo la nazionalità e il sesso.

Anni	Italiani			Stranieri			Totale		
	m	f	mf	m	f	mf	m	f	mf
2007	1.056	46	<b>1.102</b>	667	127	<b>794</b>	1.723	173	<b>1.896</b>
2008	1.130	65	<b>1.195</b>	651	119	<b>770</b>	1.781	184	<b>1.965</b>
2009	1.160	52	<b>1.212</b>	542	71	<b>613</b>	1.702	123	<b>1.825</b>
2010	1.189	59	<b>1.248</b>	490	83	<b>573</b>	1.679	142	<b>1.821</b>
2011	1.222	75	<b>1.297</b>	540	89	<b>629</b>	1.762	164	<b>1.926</b>
2012	1.225	60	<b>1.285</b>	631	122	<b>753</b>	1.856	182	<b>2.038</b>
2013	1.119	70	<b>1.189</b>	594	111	<b>705</b>	1.713	181	<b>1.894</b>
2014	929	50	<b>979</b>	583	154	<b>737</b>	1.512	204	<b>1.716</b>
2015	864	56	<b>920</b>	623	145	<b>768</b>	1.487	201	<b>1.688</b>
2016	965	64	<b>1.029</b>	691	103	<b>794</b>	1.656	167	<b>1.823</b>
2017	1.042	68	<b>1.110</b>	622	105	<b>727</b>	1.664	173	<b>1.837</b>
2018	1.149	73	<b>1.222</b>	631	108	<b>739</b>	1.780	181	<b>1.961</b>
2019	1.184	72	<b>1.256</b>	583	86	<b>669</b>	1.767	158	<b>1.925</b>
2020	911	51	<b>962</b>	467	39	<b>506</b>	1.378	90	<b>1.468</b>
2021	954	77	<b>1.031</b>	494	37	<b>531</b>	1.448	114	<b>1.562</b>

Grafico 5 – Collocamenti in Comunità negli anni dal 2007 al 2021, secondo la nazionalità.

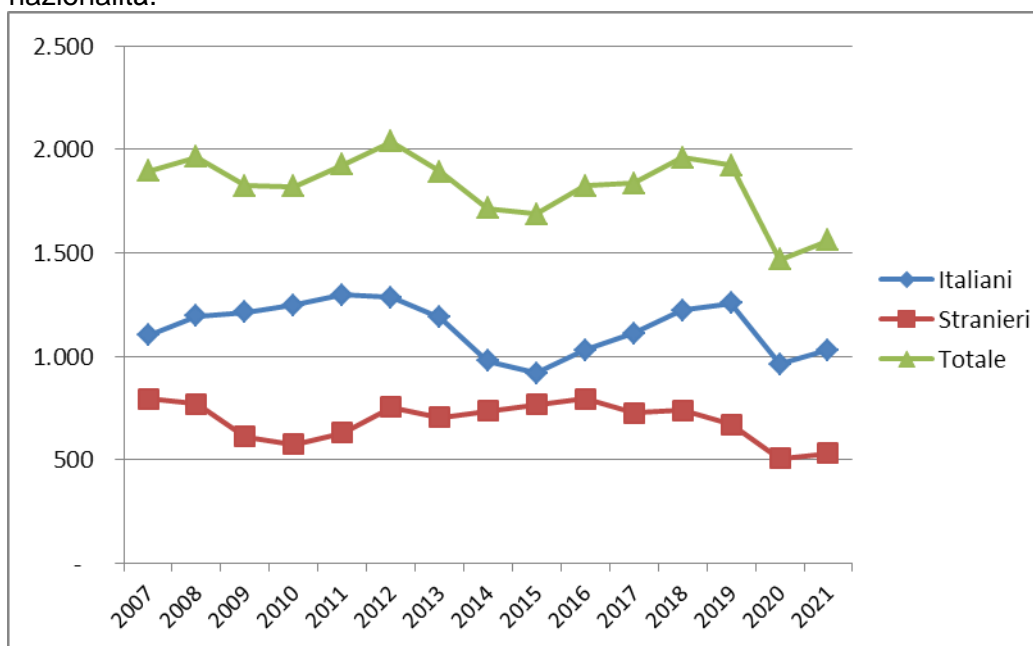
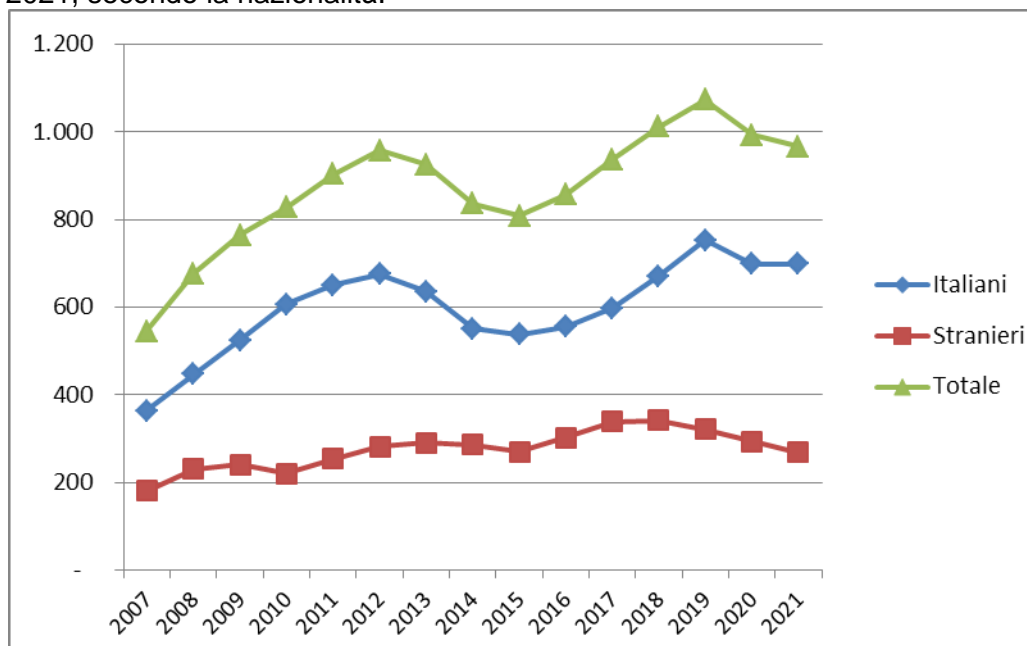


Tabella 19 – Presenza media giornaliera nelle Comunità nel periodo dal 2007 al 2021, secondo la nazionalità e il sesso.

Anni	Italiani			Stranieri			Totale		
	m	f	mf	m	f	mf	m	f	mf
2007	343	21	<b>364</b>	164	16	<b>180</b>	508	37	<b>544</b>
2008	419	28	<b>447</b>	216	14	<b>230</b>	635	42	<b>677</b>
2009	495	29	<b>524</b>	228	12	<b>240</b>	723	41	<b>764</b>
2010	578	29	<b>607</b>	205	15	<b>220</b>	783	44	<b>827</b>
2011	613	37	<b>650</b>	234	20	<b>253</b>	847	57	<b>904</b>
2012	632	43	<b>675</b>	262	20	<b>282</b>	894	63	<b>957</b>
2013	597	38	<b>635</b>	267	23	<b>290</b>	864	61	<b>925</b>
2014	518	33	<b>551</b>	262	24	<b>286</b>	780	57	<b>837</b>
2015	508	30	<b>538</b>	247	23	<b>270</b>	755	53	<b>808</b>
2016	521	34	<b>555</b>	281	21	<b>302</b>	802	55	<b>857</b>
2017	558	39	<b>597</b>	315	25	<b>339</b>	873	63	<b>936</b>
2018	631	40	<b>671</b>	312	29	<b>341</b>	943	69	<b>1.012</b>
2019	699	54	<b>752</b>	287	34	<b>321</b>	986	88	<b>1.073</b>
2020	662	36	<b>698</b>	272	22	<b>294</b>	934	58	<b>992</b>
2021	653	45	<b>698</b>	256	12	<b>268</b>	909	57	<b>966</b>

Grafico 6 – Presenza media giornaliera nelle Comunità nel periodo dal 2007 al 2021, secondo la nazionalità.



## ISTITUTI PENALI PER I MINORENNI

Tabella 20 - Ingressi e presenze negli Istituti penali per i minorenni nell'anno 2022, per sede. Situazione al 15 maggio.

IPM	Ingresso stabile (compresi trasferimenti tra IPM)	Presenza media giornaliera	Presenti al 15 maggio 2022
Torino	44	39,6	41
Pontremoli (MS) (*)	16	4,5	6
Milano	65	36,8	37
Treviso	20	9,6	0
Bologna	44	36,6	44
Firenze	21	15,7	18
Roma (**)	51	27,7	32
Nisida (NA) (**)	43	41,9	48
Airola (BN)	26	27,9	30
Bari	27	15,3	16
Potenza	8	10,2	12
Catanzaro	13	11,6	17
Palermo	18	17,1	20
Catania	22	23,1	28
Acireale (CT)	9	12,7	12
Caltanissetta	9	6,6	5
Quartucciu (CA)	8	10,0	12
<b>Totale</b>	<b>444</b>	<b>347,0</b>	<b>378</b>

(\*) solo femminile

(\*\*) con sezione femminile

*I dati sono acquisiti dal Sistema Informativo dei Servizi Minorili (SISM) e sono riferiti alla situazione alla data del 15 maggio 2022; l'elaborazione è stata effettuata in data 17 maggio 2022.*

Tabella 21 - Detenuti presenti negli IPM alla data del 15 maggio 2022, secondo la sede dell'IPM e l'età.

IPM	Minorenni		Giovani adulti		Totale
	14-15 anni	16-17 anni	18-20 anni	21-24 anni	
Torino	2	27	8	4	41
Pontremoli (MS) (*)	3	2	0	1	6
Milano	3	17	16	1	37
Treviso	0	0	0	0	0
Bologna	2	13	20	9	44
Firenze	1	12	3	2	18
Roma (**)	2	14	11	5	32
Nisida (NA) (**)	4	21	17	6	48
Airola (BN)	6	5	13	6	30
Bari	1	7	4	4	16
Potenza	0	4	4	4	12
Catanzaro	1	8	7	1	17
Palermo	2	7	6	5	20
Catania	3	9	12	4	28
Acireale (CT)	0	3	7	2	12
Caltanissetta	1	0	2	2	5
Quartucciu (CA)	2	4	2	4	12
<b>Totale</b>	<b>33</b>	<b>153</b>	<b>132</b>	<b>60</b>	<b>378</b>

(\*) solo femminile

(\*\*) con sezione femminile

Tabella 22 – Detenuti presenti negli IPM alla data del 15 maggio 2022, secondo l'età, la nazionalità e il sesso.

Età	Italiani			Stranieri			Totale		
	maschi	femmine	Totale	maschi	femmine	Totale	maschi	femmine	Totale
14-15 anni	18	1	19	11	3	14	29	4	33
16-17 anni	65	1	66	86	1	87	151	2	153
18-20 anni	81	1	82	49	1	50	130	2	132
21-24 anni	30	1	31	27	2	29	57	3	60
<b>Totale</b>	<b>194</b>	<b>4</b>	<b>198</b>	<b>173</b>	<b>7</b>	<b>180</b>	<b>367</b>	<b>11</b>	<b>378</b>

I dati sono acquisiti dal Sistema Informativo dei Servizi Minorili (SISM) e sono riferiti alla situazione alla data del 15 maggio 2022; l'elaborazione è stata effettuata in data 17 maggio 2022.

Tabella 23 – Detenuti presenti negli Istituti penali per i minorenni alla data del 15 maggio 2022, per posizione giuridica, età, nazionalità e sesso.

Minorenni.

Posizione giuridica	Italiani			Stranieri			Totale		
	m	f	mf	m	f	mf	m	f	mf
<b>In attesa di 1° giudizio</b>	39	1	<b>40</b>	46	3	<b>49</b>	85	4	<b>89</b>
<b>Appellanti</b>	0	0	<b>0</b>	3	0	<b>3</b>	3	0	<b>3</b>
<b>Ricorrenti</b>	1	0	<b>1</b>	2	0	<b>2</b>	3	0	<b>3</b>
<b>Mista senza definitivo</b>	33	1	<b>34</b>	31	0	<b>31</b>	64	1	<b>65</b>
<b>Definitivi</b>	1	0	<b>1</b>	0	0	<b>0</b>	1	0	<b>1</b>
<b>Mista con definitivo</b>	9	0	<b>9</b>	15	1	<b>16</b>	24	1	<b>25</b>
<b>Totale</b>	<b>83</b>	<b>2</b>	<b>85</b>	<b>97</b>	<b>4</b>	<b>101</b>	<b>180</b>	<b>6</b>	<b>186</b>

Giovani adulti.

Posizione giuridica	Italiani			Stranieri			Totale		
	m	f	mf	m	f	mf	m	f	mf
<b>In attesa di 1° giudizio</b>	7	0	<b>7</b>	6	0	<b>6</b>	13	0	<b>13</b>
<b>Appellanti</b>	2	0	<b>2</b>	1	0	<b>1</b>	3	0	<b>3</b>
<b>Ricorrenti</b>	1	0	<b>1</b>	0	1	<b>1</b>	1	1	<b>2</b>
<b>Mista senza definitivo</b>	18	0	<b>18</b>	14	0	<b>14</b>	32	0	<b>32</b>
<b>Definitivi</b>	13	2	<b>15</b>	9	0	<b>9</b>	22	2	<b>24</b>
<b>Mista con definitivo</b>	70	0	<b>70</b>	46	2	<b>48</b>	116	2	<b>118</b>
<b>Totale</b>	<b>111</b>	<b>2</b>	<b>113</b>	<b>76</b>	<b>3</b>	<b>79</b>	<b>187</b>	<b>5</b>	<b>192</b>

Totale.

Posizione giuridica	Italiani			Stranieri			Totale		
	m	f	mf	m	f	mf	m	f	mf
<b>In attesa di 1° giudizio</b>	46	1	<b>47</b>	52	3	<b>55</b>	98	4	<b>102</b>
<b>Appellanti</b>	2	0	<b>2</b>	4	0	<b>4</b>	6	0	<b>6</b>
<b>Ricorrenti</b>	2	0	<b>2</b>	2	1	<b>3</b>	4	1	<b>5</b>
<b>Mista senza definitivo</b>	51	1	<b>52</b>	45	0	<b>45</b>	96	1	<b>97</b>
<b>Definitivi</b>	14	2	<b>16</b>	9	0	<b>9</b>	23	2	<b>25</b>
<b>Mista con definitivo</b>	79	0	<b>79</b>	61	3	<b>64</b>	140	3	<b>143</b>
<b>Totale</b>	<b>194</b>	<b>4</b>	<b>198</b>	<b>173</b>	<b>7</b>	<b>180</b>	<b>367</b>	<b>11</b>	<b>378</b>

*I dati sono acquisiti dal Sistema Informativo dei Servizi Minorili (SISM) e sono riferiti alla situazione alla data del 15 maggio 2022; l'elaborazione è stata effettuata in data 17 maggio 2022.*



Tabella 24 – Ingressi negli Istituti penali per i minorenni secondo il motivo, la nazionalità e il sesso. Anno 2022 - fino al 15 maggio.

Motivo	Italiani			Stranieri			Totale		
	m	f	mf	m	f	mf	m	f	mf
<b>Per custodia cautelare</b>									
Dalla libertà	46	0	<b>46</b>	31	1	<b>32</b>	77	1	<b>78</b>
Da CPA	26	1	<b>27</b>	45	1	<b>46</b>	71	2	<b>73</b>
Da comunità, per trasformazione di misura	9	0	<b>9</b>	5	1	<b>6</b>	14	1	<b>15</b>
Da comunità per nuovo procedimento	3	0	<b>3</b>	0	0	<b>0</b>	3	0	<b>3</b>
Da comunità, per aggravamento	47	2	<b>49</b>	40	3	<b>43</b>	87	5	<b>92</b>
Da istituto penale per adulti	1	0	<b>1</b>	4	0	<b>4</b>	5	0	<b>5</b>
<b>Per esecuzione di pena</b>									
Dalla libertà	25	0	<b>25</b>	19	11	<b>30</b>	44	11	<b>55</b>
Da comunità	3	0	<b>3</b>	2	0	<b>2</b>	5	0	<b>5</b>
Per revoca o sospensione misura penale di comunità/alternativa alla detenzione	14	0	<b>14</b>	12	0	<b>12</b>	26	0	<b>26</b>
Da istituto penale per adulti	1	0	<b>1</b>	0	0	<b>0</b>	1	0	<b>1</b>
<b>Totale</b>	<b>175</b>	<b>3</b>	<b>178</b>	<b>158</b>	<b>17</b>	<b>175</b>	<b>333</b>	<b>20</b>	<b>353</b>

Tabella 25 – Ingressi negli Istituti penali per i minorenni secondo l'età, la nazionalità e il sesso. Anno 2022 - fino al 15 maggio.

Età	Italiani			Stranieri			Totale		
	m	f	mf	m	f	mf	m	f	mf
<b>14-15 anni</b>	25	1	<b>26</b>	19	3	<b>22</b>	44	4	<b>48</b>
<b>16-17 anni</b>	92	2	<b>94</b>	105	3	<b>108</b>	197	5	<b>202</b>
<b>18-20 anni</b>	37	0	<b>37</b>	20	6	<b>26</b>	57	6	<b>63</b>
<b>21-24 anni</b>	21	0	<b>21</b>	14	5	<b>19</b>	35	5	<b>40</b>
<b>Totale</b>	<b>175</b>	<b>3</b>	<b>178</b>	<b>158</b>	<b>17</b>	<b>175</b>	<b>333</b>	<b>20</b>	<b>353</b>

*I dati sono acquisiti dal Sistema Informativo dei Servizi Minorili (SISM) e sono riferiti alla situazione alla data del 15 maggio 2022; l'elaborazione è stata effettuata in data 17 maggio 2022.*

Tabella 26 – Ingressi negli Istituti penali per i minorenni secondo la provenienza e il sesso. Anno 2022 - fino al 15 maggio.

Paesi di provenienza	Sesso		Totale
	maschi	femmine	
<b>Italia</b>	<b>175</b>	<b>3</b>	<b>178</b>
<b>Altri Paesi dell'Unione Europea</b>	<b>12</b>	<b>6</b>	<b>18</b>
di cui: Croazia	1	3	4
Romania	9	3	12
<b>Altri Paesi europei</b>	<b>22</b>	<b>8</b>	<b>30</b>
di cui: Albania	10	1	11
Bosnia-Erzegovina	4	5	9
Serbia	5	1	6
<b>Africa</b>	<b>116</b>	<b>1</b>	<b>117</b>
di cui: Algeria	5	1	6
Egitto	14	0	14
Marocco	56	0	56
Senegal	8	0	8
Tunisia	25	0	25
<b>America</b>	<b>5</b>	<b>2</b>	<b>7</b>
<b>Asia</b>	<b>3</b>	<b>0</b>	<b>3</b>
<b>Totale</b>	<b>333</b>	<b>20</b>	<b>353</b>

La tabella riporta il dettaglio dei Paesi per i quali il numero di minori è risultato pari o superiore a 3.

*I dati sono acquisiti dal Sistema Informativo dei Servizi Minorili (SISM) e sono riferiti alla situazione alla data del 15 maggio 2022; l'elaborazione è stata effettuata in data 17 maggio 2022.*

Tabella 27 – Delitti a carico dei minorenni e giovani adulti entrati negli Istituti penali per i minorenni secondo la categoria. Anno 2022 - fino al 15 maggio.

DELITTI	Italiani			Stranieri			Totale		
	m	f	mf	m	f	mf	m	f	mf
<b>Contro la persona</b>	<b>95</b>	<b>0</b>	<b>95</b>	<b>65</b>	<b>4</b>	<b>69</b>	<b>160</b>	<b>4</b>	<b>164</b>
di cui: Omicidio volontario consumato	7	0	7	0	0	0	7	0	7
Omicidio volontario tentato	12	0	12	3	0	3	15	0	15
Percosse	8	0	8	1	0	1	9	0	9
Lesioni personali volontarie	49	0	49	32	4	36	81	4	85
Rissa	4	0	4	0	0	0	4	0	4
Deformazione dell'aspetto della persona mediante lesioni permanenti al viso	3	0	3	0	0	0	3	0	3
Sequestro di persona	0	0	0	5	0	5	5	0	5
Violenze sessuali	3	0	3	14	0	14	17	0	17
Violenza privata	4	0	4	5	0	5	9	0	9
Minaccia	5	0	5	3	0	3	8	0	8
<b>Contro la famiglia, la moralità pubblica, il buon costume</b>	<b>10</b>	<b>0</b>	<b>10</b>	<b>7</b>	<b>0</b>	<b>7</b>	<b>17</b>	<b>0</b>	<b>17</b>
di cui: Maltrattamenti in famiglia	10	0	10	7	0	7	17	0	17
<b>Contro il patrimonio</b>	<b>207</b>	<b>3</b>	<b>210</b>	<b>255</b>	<b>24</b>	<b>279</b>	<b>462</b>	<b>27</b>	<b>489</b>
di cui: Furto	65	1	66	101	13	114	166	14	180
Rapina	97	2	99	125	9	134	222	11	233
Estorsione	12	0	12	13	1	14	25	1	26
Danni	9	0	9	6	0	6	15	0	15
Appropriazione indebita	3	0	3	0	0	0	3	0	3
Ricettazione	21	0	21	9	1	10	30	1	31
<b>Contro l'incolumità pubblica</b>	<b>43</b>	<b>0</b>	<b>43</b>	<b>22</b>	<b>0</b>	<b>22</b>	<b>65</b>	<b>0</b>	<b>65</b>
di cui: Stupefacenti	40	0	40	20	0	20	60	0	60
Danneggiamento seguito da incendio	2	0	2	2	0	2	4	0	4
<b>Contro la fede pubblica</b>	<b>6</b>	<b>0</b>	<b>6</b>	<b>9</b>	<b>4</b>	<b>13</b>	<b>15</b>	<b>4</b>	<b>19</b>
di cui: Falsità in atti e persone	2	0	2	9	4	13	11	4	15
Falsità in monete	4	0	4	0	0	0	4	0	4
<b>Contro Stato, altre istituzioni, ordine pubblico</b>	<b>33</b>	<b>0</b>	<b>33</b>	<b>15</b>	<b>0</b>	<b>15</b>	<b>48</b>	<b>0</b>	<b>48</b>
di cui: Violenza, resistenza, oltraggio	28	0	28	15	0	15	43	0	43
Associazione di tipo mafioso	4	0	4	0	0	0	4	0	4
<b>Altri delitti</b>	<b>20</b>	<b>0</b>	<b>20</b>	<b>1</b>	<b>0</b>	<b>1</b>	<b>21</b>	<b>0</b>	<b>21</b>
di cui: Armi	19	0	19	0	0	0	19	0	19
<b>Totale DELITTI</b>	<b>414</b>	<b>3</b>	<b>417</b>	<b>374</b>	<b>32</b>	<b>406</b>	<b>788</b>	<b>35</b>	<b>823</b>

La tabella riporta il dettaglio dei delitti con frequenza pari o superiori a 3.

I dati sono riferiti ai delitti per i quali i soggetti sono entrati in IPM; il numero dei delitti è superiore al numero degli ingressi in quanto un soggetto può essere entrato nella struttura per uno o più delitti.

*I dati sono acquisiti dal Sistema Informativo dei Servizi Minorili (SISM) e sono riferiti alla situazione alla data del 15 maggio 2022; l'elaborazione è stata effettuata in data 17 maggio 2022.*

Tabella 28 – Uscite dagli Istituti penali per i minorenni secondo il motivo, la nazionalità e il sesso.  
Anno 2022 - fino al 15 maggio.

Motivi di uscita	Italiani			Stranieri			Totale		
	m	f	mf	m	f	mf	m	f	mf
<b>Da custodia cautelare</b>									
Decorrenza termini custodia cautelare	1	0	1	0	0	0	1	0	1
Revoca della custodia cautelare	3	0	3	4	0	4	7	0	7
Remissione in libertà	9	0	9	6	0	6	15	0	15
Permanenza in casa	7	0	7	6	0	6	13	0	13
Collocamento in comunità (compresi fine aggravamento)	85	3	88	68	1	69	153	4	157
Sospensione del processo e messa alla prova	5	0	5	0	1	1	5	1	6
Provvedimento del giudice a seguito di udienza	1	0	1	3	0	3	4	0	4
<b>Da espiazione pena</b>									
Espiazione della pena	7	0	7	7	0	7	14	0	14
Differimento esecuzione pena	0	0	0	0	10	10	0	10	10
Sospensione esecuzione pena	1	0	1	0	0	0	1	0	1
Affidamento in prova al servizio sociale	7	0	7	8	0	8	15	0	15
Detenzione domiciliare	15	0	15	8	0	8	23	0	23
Concessione Legge 199/2010	2	0	2	0	0	0	2	0	2
<b>Trasferimenti a strutture per adulti</b>									
A strutture per adulti	16	0	16	5	1	6	21	1	22
<b>Totale</b>	<b>159</b>	<b>3</b>	<b>162</b>	<b>115</b>	<b>13</b>	<b>128</b>	<b>274</b>	<b>16</b>	<b>290</b>

*I dati sono acquisiti dal Sistema Informativo dei Servizi Minorili (SISM) e sono riferiti alla situazione alla data del 15 maggio 2022; l'elaborazione è stata effettuata in data 17 maggio 2022.*

Tabella 29 – Ingressi negli Istituti penali per i minorenni negli anni dal 2007 al 2021, secondo la nazionalità e il sesso.

Anni	Italiani			Stranieri			Totale		
	m	f	mf	m	f	mf	m	f	mf
2007	609	36	<b>645</b>	536	156	<b>692</b>	1.145	192	<b>1.337</b>
2008	657	37	<b>694</b>	524	129	<b>653</b>	1.181	166	<b>1.347</b>
2009	666	33	<b>699</b>	414	109	<b>523</b>	1.080	142	<b>1.222</b>
2010	689	24	<b>713</b>	355	104	<b>459</b>	1.044	128	<b>1.172</b>
2011	714	21	<b>735</b>	409	102	<b>511</b>	1.123	123	<b>1.246</b>
2012	649	18	<b>667</b>	466	119	<b>585</b>	1.115	137	<b>1.252</b>
2013	634	19	<b>653</b>	422	126	<b>548</b>	1.056	145	<b>1.201</b>
2014	509	14	<b>523</b>	357	112	<b>469</b>	866	126	<b>992</b>
2015	480	26	<b>506</b>	425	137	<b>562</b>	905	163	<b>1.068</b>
2016	549	25	<b>574</b>	458	109	<b>567</b>	1.007	134	<b>1.141</b>
2017	520	31	<b>551</b>	419	87	<b>506</b>	939	118	<b>1.057</b>
2018	609	27	<b>636</b>	384	112	<b>496</b>	993	139	<b>1.132</b>
2019	578	21	<b>599</b>	344	85	<b>429</b>	922	106	<b>1.028</b>
2020	337	18	<b>355</b>	310	48	<b>358</b>	647	66	<b>713</b>
2021	450	18	<b>468</b>	320	47	<b>367</b>	770	65	<b>835</b>

Grafico 7 – Ingressi negli Istituti penali per i minorenni negli anni dal 2007 al 2021, secondo la nazionalità.

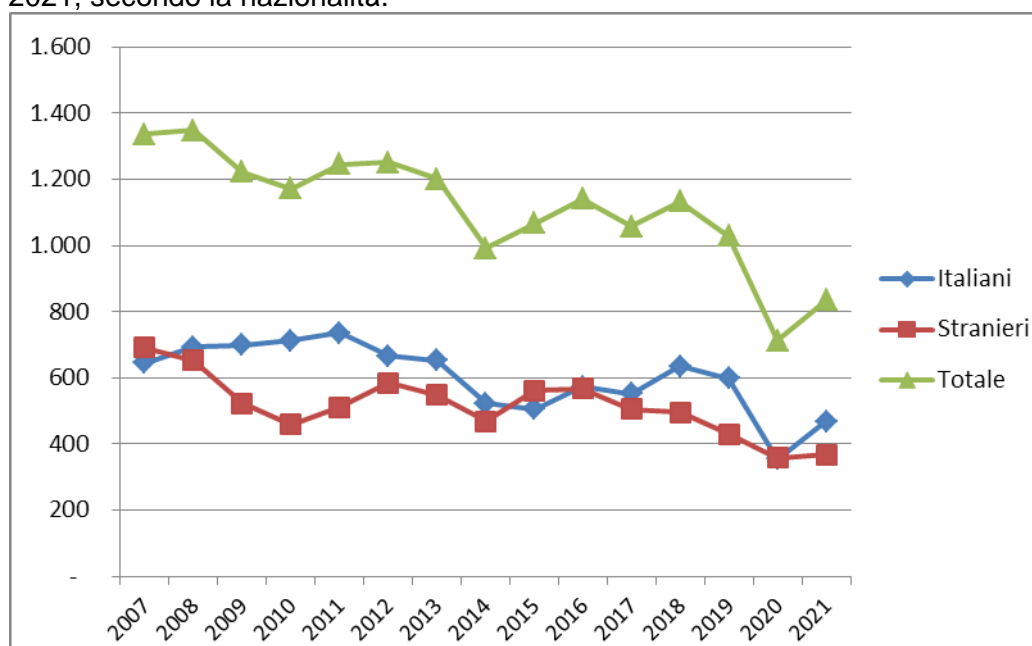
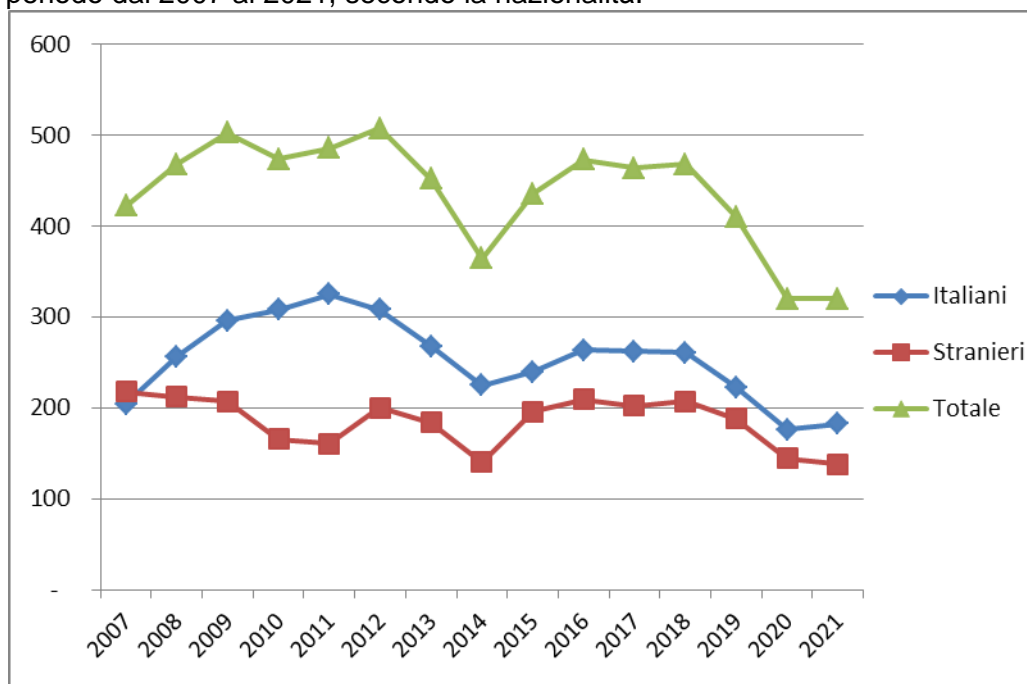


Tabella 30 – Presenza media giornaliera negli Istituti penali per i minorenni nel periodo dal 2007 al 2021, secondo la nazionalità e il sesso.

Anni	Italiani			Stranieri			Totale		
	m	f	mf	m	f	mf	m	f	mf
2007	199	6	<b>205</b>	182	36	<b>218</b>	380	42	<b>422</b>
2008	244	13	<b>257</b>	179	33	<b>212</b>	422	46	<b>468</b>
2009	290	6	<b>296</b>	179	28	<b>207</b>	469	34	<b>503</b>
2010	300	9	<b>308</b>	138	28	<b>165</b>	438	36	<b>474</b>
2011	319	6	<b>325</b>	140	21	<b>161</b>	459	27	<b>486</b>
2012	304	4	<b>308</b>	170	30	<b>200</b>	474	34	<b>508</b>
2013	263	5	<b>268</b>	155	29	<b>184</b>	418	34	<b>452</b>
2014	220	5	<b>225</b>	122	18	<b>140</b>	342	23	<b>365</b>
2015	233	7	<b>240</b>	167	29	<b>196</b>	400	36	<b>436</b>
2016	253	11	<b>264</b>	176	33	<b>209</b>	429	44	<b>473</b>
2017	253	9	<b>262</b>	175	27	<b>202</b>	428	36	<b>464</b>
2018	252	9	<b>261</b>	180	27	<b>207</b>	432	36	<b>468</b>
2019	214	9	<b>222</b>	166	22	<b>188</b>	379	31	<b>410</b>
2020	169	7	<b>176</b>	136	8	<b>144</b>	305	15	<b>320</b>
2021	176	6	<b>182</b>	130	8	<b>138</b>	306	14	<b>320</b>

Grafico 8 – Presenza media giornaliera negli Istituti penali per i minorenni nel periodo dal 2007 al 2021, secondo la nazionalità.



## CENTRI DIURNI POLIFUNZIONALI

### Situazione alla data del 15 maggio 2022

Tabella 31 – Minorenni e giovani adulti dell'area penale frequentanti i Centri diurni polifunzionali alla data del 15 maggio 2022, secondo la sede, la nazionalità e il sesso.

CENTRI DIURNI POLIFUNZIONALI	Italiani			Stranieri			Totale		
	m	f	mf	m	f	mf	m	f	mf
Nisida (NA)	13	0	<b>13</b>	0	0	<b>0</b>	13	0	<b>13</b>
Santa Maria Capua Vetere (CE)	24	1	<b>25</b>	2	0	<b>2</b>	26	1	<b>27</b>
Lecce	10	2	<b>12</b>	0	0	<b>0</b>	10	2	<b>12</b>
Palermo	30	1	<b>31</b>	2	0	<b>2</b>	32	1	<b>33</b>
Caltanissetta	0	0	<b>0</b>	0	0	<b>0</b>	0	0	<b>0</b>
Sassari	8	3	<b>11</b>	1	0	<b>1</b>	9	3	<b>12</b>
<b>Totale</b>	<b>85</b>	<b>7</b>	<b>92</b>	<b>5</b>	<b>0</b>	<b>5</b>	<b>90</b>	<b>7</b>	<b>97</b>

Tabella 32 – Minorenni e giovani adulti dell'area penale frequentanti i Centri diurni polifunzionali alla data del 15 maggio 2022, secondo l'età, la nazionalità e il sesso.

Età	Italiani			Stranieri			Totale		
	m	f	mf	m	f	mf	m	f	mf
meno di 14 anni	0	0	<b>0</b>	0	0	<b>0</b>	0	0	<b>0</b>
14 anni	0	0	<b>0</b>	0	0	<b>0</b>	0	0	<b>0</b>
15 anni	0	0	<b>0</b>	0	0	<b>0</b>	0	0	<b>0</b>
16 anni	6	0	<b>6</b>	1	0	<b>1</b>	7	0	<b>7</b>
17 anni	14	3	<b>17</b>	1	0	<b>1</b>	15	3	<b>18</b>
<b>giovani adulti</b>	<b>65</b>	<b>4</b>	<b>69</b>	<b>3</b>	<b>0</b>	<b>3</b>	<b>68</b>	<b>4</b>	<b>72</b>
<b>Totale</b>	<b>85</b>	<b>7</b>	<b>92</b>	<b>5</b>	<b>0</b>	<b>5</b>	<b>90</b>	<b>7</b>	<b>97</b>

Tabella 33 – Minorenni e giovani adulti dell'area penale frequentanti i Centri diurni polifunzionali alla data del 15 maggio 2022, secondo la provenienza e il sesso.

Paesi di provenienza	Sesso		Totale
	maschi	femmine	
Italia	85	7	<b>92</b>
Altri Paesi dell'Unione Europea	0	0	<b>0</b>
Altri Paesi europei	1	0	<b>1</b>
Africa	2	0	<b>2</b>
Asia	2	0	<b>2</b>
<b>Totale</b>	<b>90</b>	<b>7</b>	<b>97</b>

N.B.: I Centri diurni polifunzionali sono frequentati anche da giovani a rischio devianza, anche se non sottoposti a procedimento penale, NON COMPRESI NEI DATI SOPRA INDICATI.

*I dati sono acquisiti dal Sistema Informativo dei Servizi Minorili (SISM) e sono riferiti alla situazione alla data del 15 maggio 2022; l'elaborazione è stata effettuata in data 17 maggio 2022.*

## Anno 2022, fino al 15 maggio – Dati di flusso

Tabella 34 – Minorenni e giovani adulti dell'area penale assegnati ai Centri diurni polifunzionali secondo l'età, la nazionalità e il sesso. Anno 2022 - fino al 15 maggio. Dati di flusso.

CENTRI DIURNI POLIFUNZIONALI	Italiani			Stranieri			Totale		
	m	f	mf	m	f	mf	m	f	mf
Nisida (NA)	13	0	13	1	0	1	14	0	14
Santa Maria Capua Vetere (CE)	44	1	45	4	0	4	48	1	49
Lecce	12	2	14	0	0	0	12	2	14
Palermo	37	1	38	3	0	3	40	1	41
Caltanissetta	4	4	8	1	0	1	5	4	9
Sassari	8	3	11	1	0	1	9	3	12
<b>Totale</b>	<b>118</b>	<b>11</b>	<b>129</b>	<b>10</b>	<b>0</b>	<b>10</b>	<b>128</b>	<b>11</b>	<b>139</b>

Tabella 35 – Minorenni e giovani adulti dell'area penale assegnati ai Centri diurni polifunzionali secondo l'età, la nazionalità e il sesso. Anno 2022 - fino al 15 maggio. Dati di flusso.

Età	Italiani			Stranieri			Totale		
	m	f	mf	m	f	mf	m	f	mf
meno di 14 anni	0	0	0	0	0	0	0	0	0
14 anni	0	0	0	0	0	0	0	0	0
15 anni	1	2	3	0	0	0	1	2	3
16 anni	9	1	10	1	0	1	10	1	11
17 anni	25	3	28	2	0	2	27	3	30
<b>giovani adulti</b>	<b>83</b>	<b>5</b>	<b>88</b>	<b>7</b>	<b>0</b>	<b>7</b>	<b>90</b>	<b>5</b>	<b>95</b>
<b>Totale</b>	<b>118</b>	<b>11</b>	<b>129</b>	<b>10</b>	<b>0</b>	<b>10</b>	<b>128</b>	<b>11</b>	<b>139</b>

Tabella 36 – Minorenni e giovani adulti dell'area penale assegnati ai Centri diurni polifunzionali secondo la provenienza e il sesso. Anno 2022 - fino al 15 maggio. Dati di flusso.

Paesi di provenienza	Sesso		Totale
	maschi	femmine	
Italia	118	11	129
Altri Paesi dell'Unione Europea	1	0	1
Altri Paesi europei	3	0	3
Africa	3	0	3
America	1	0	1
Asia	2	0	2
<b>Totale</b>	<b>128</b>	<b>11</b>	<b>139</b>

N.B.: I Centri diurni polifunzionali sono frequentati anche da giovani a rischio devianza, anche se non sottoposti a procedimento penale, NON COMPRESI NEI DATI SOPRA INDICATI.

*I dati sono acquisiti dal Sistema Informativo dei Servizi Minorili (SISM) e sono riferiti alla situazione alla data del 15 maggio 2022; l'elaborazione è stata effettuata in data 17 maggio 2022.*